

2-3.管理職と教職員の仕事分担について

2-3-1.管理職が分担している教職員の仕事

【設問4 - 8】 教職員が担うほうが適切な仕事、あるいは教職員ができる仕事のうち、あなたが分担している仕事はありますか。(1つだけ選ぶ)

【設問4 - 9】 設問4 - 8で「1.ある」と回答した方にお聞きします。それはどういった内容の仕事ですか。 分担せざるを得ない理由は何故だとお考えですか。(自由記述)

教頭の方が、校長に比べ教職員の仕事を分担している。
学校規模が小さくなるにしたがって、教職員の仕事を分担している校長の割合が増加する傾向。

図表2-3-1-1及び2-3-1-2は、教職員が担うほうが適切な仕事、あるいは教職員ができる仕事のうち、管理職が分担している仕事の有無についての回答結果を示している。

図表2-3-1-1は、学校区分別の結果である。全体としては、教頭の方が校長に比べて、「ある」とする回答が多い。また、若干ではあるが小学校の方が中学校に比べて「ある」とする回答が多い。

学校区分ごとに見てみると、小学校の校長については、7割半ばが「ない」(76.6%)と回答している一方、教頭については、逆に6割近くが「ある」(59.1%)と回答している。

中学校については、小学校とほぼ同じ傾向を示しており、8割半ばの校長は「ない」(84.4%)と回答している。教頭も5割半ばは「ない」(55.9%)と回答しているものの、4割半ばは「ある」(44.1%)と回答しており、拮抗している。

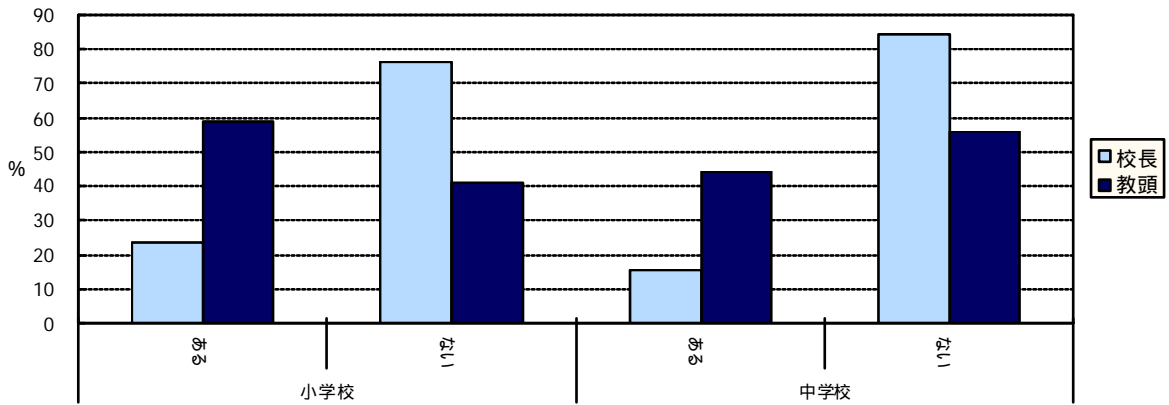
図表2-3-1-2は学校規模別の結果である。小学校・中学校ともに、校長の「ある」とする回答は、学校規模が小さくなるにしたがって増加する傾向が見られる。教頭については、学校規模の違いによる特徴は見られない。

また、自由回答形式で仕事の内容と分担の理由を尋ねている。学校区分あるいは校長・教頭による違いはあまりないため、まとめて見ていく。

仕事の内容としては、「施設・環境の整備(掃除)・修繕」「学習指導(教科・授業・補教)」「調査回答などの資料作成」「児童・生徒指導」「PTA関係」などが挙げられる。

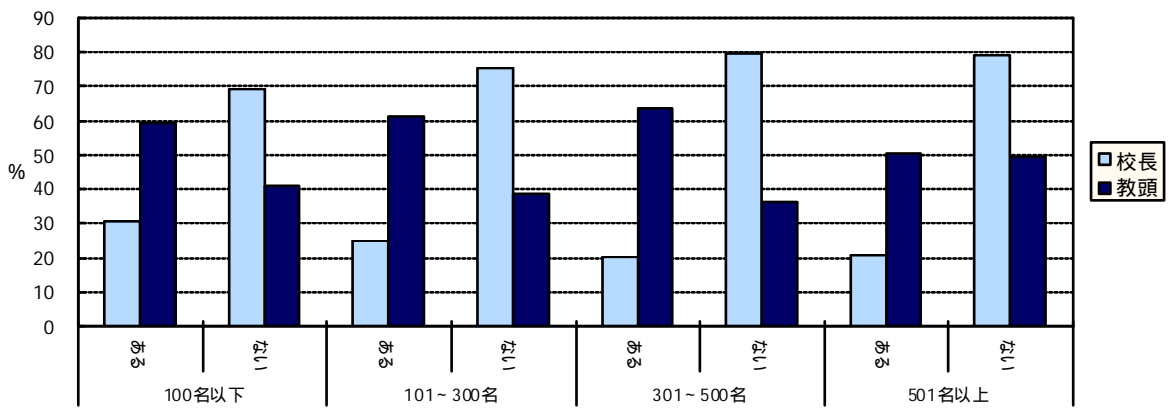
理由としては、「人手・人材不足」「教員が多忙」「教員の負担軽減」などが挙げられる。

図表 2-3-1-1. 管理職が分担している教職員の仕事(学校区分別)

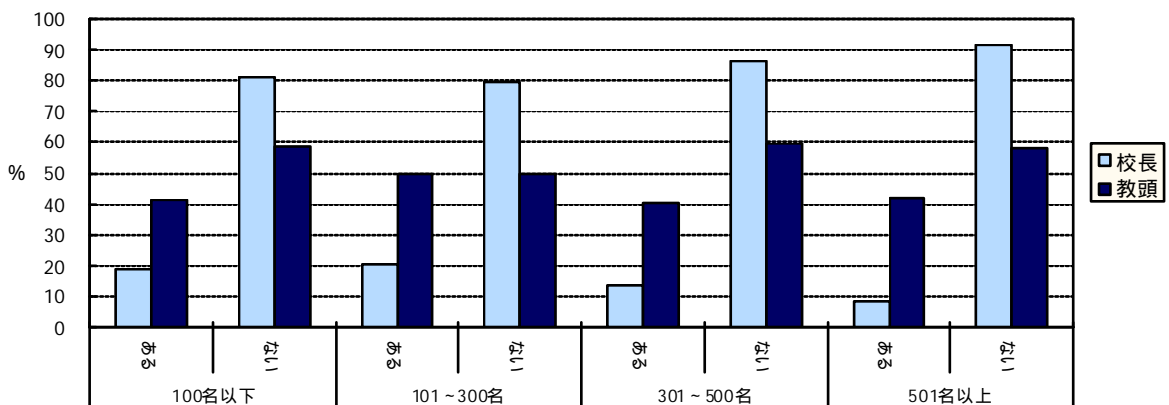


図表 2-3-1-2. 管理職が分担している教職員の仕事(学校規模別)

< 小学校 >



< 中学校 >



2-3-2.教職員が分担している管理職の仕事

【設問4 - 10】 管理職が担うほうが適切な仕事、あるいは管理職ができる仕事のうち、教職員に分担してもらっている仕事はありますか。(1つだけ選ぶ)

【設問4 - 11】 設問4 - 10で「1.ある」と回答した方にお聞きます。それはどういった内容の仕事ですか。分担してもらっている理由は何故ですか。(自由記述)

管理職の仕事を、教職員が分担しているケースは少ない。
学校規模が大きくなるにしたがって、教職員が管理職の仕事を分担している教頭の割合が増加する傾向。

図表 2-3-2-1 及び 2-3-2-2 は、管理職が担うほうが適切な仕事、あるいは管理職ができる仕事のうち、教職員に分担してもらっている仕事の有無についての回答結果を示している。

図表 2-3-2-1 は、学校区分別の結果である。全体としては、校長・教頭ともに「ない」とする回答が多数を占める。「ある」とする回答は、校長で 1 割弱、教頭で 1 割強見られる。学校区分による違いは見られない。

学校区分ごとに見てみると、小学校の校長については、9 割半ばが「ない」(94.4%)と回答し、教頭についても 9 割弱が「ない」(87.8%)と回答している。

中学校については、小学校とほぼ同じ傾向を示しており、9 割半ばの校長は「ない」(94.3%)と回答しており、教頭も 8 割半ばは「ない」(85.5%)と回答している。

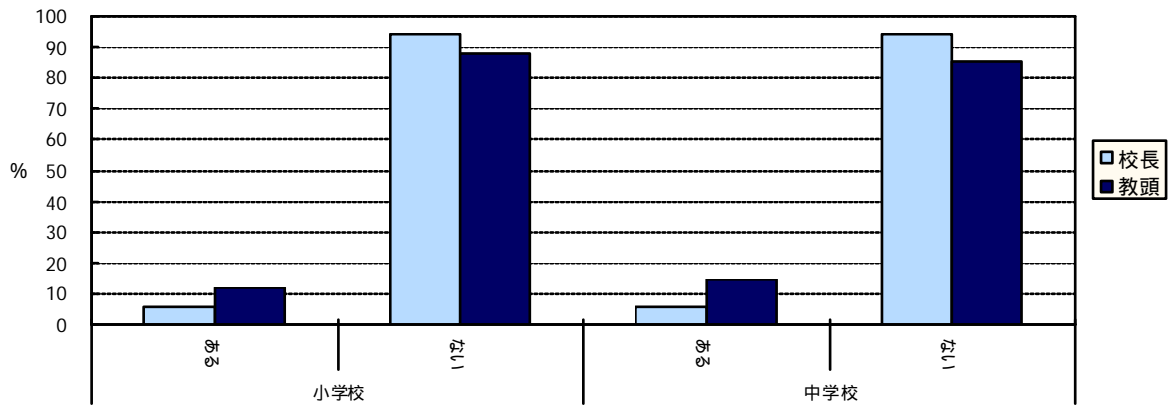
図表 2-3-2-2 は学校規模別の結果である。小学校・中学校ともに、教頭の「ある」とする回答は、学校規模が大きくなるにしたがって増加する傾向が見られる。特に、501 名以上の規模になると、「ある」とする回答が、小学校では 2 割(19.8%)、中学校では 2 割半ば(25.6)に増加する。校長については、学校規模の違いによる特徴は見られない。

また、自由回答形式で仕事の内容と分担の理由を尋ねている。学校区分あるいは校長・教頭による違いはあまりないため、まとめて見ていく(分担してもらっている仕事がないという回答が多数を占めるため自由回答そのものは少ない)。

仕事の内容としては、「学校評価」「文書・資料作成」「書類管理・事務処理(予定表作成、児童・生徒数の確認報告)」「外部との連絡・調整」などが挙げられる。

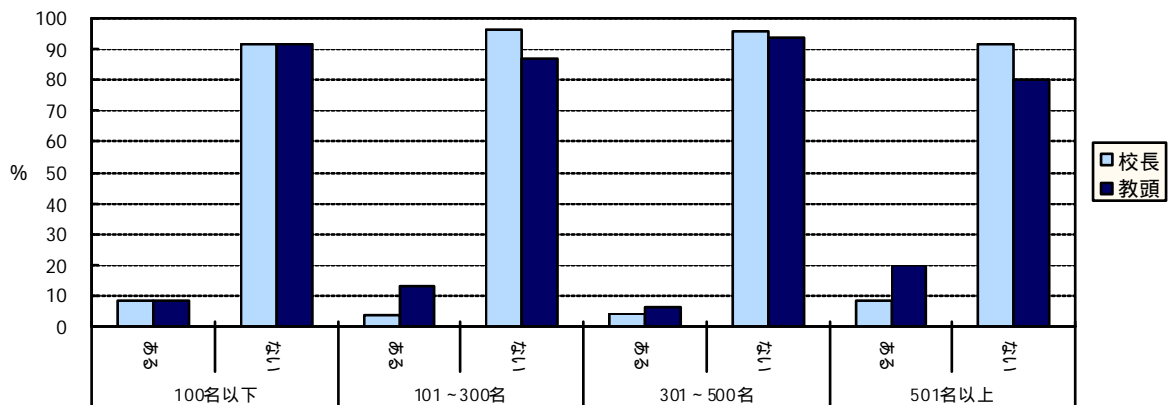
分担してもらっている理由としては、「慣例・役割」「教員の育成目的」「慣例・今までの流れ」「教頭が多忙、業務過多」「教員の方が内容をよく理解している」などが挙げられる。

図表 2-3-2-1.教職員が分担している管理職の仕事(学校区分別)

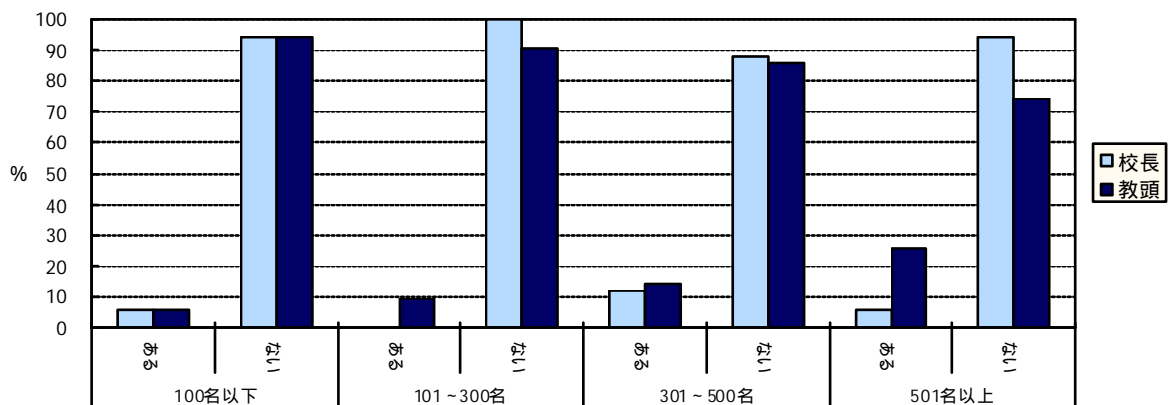


図表 2-3-2-2.教職員が分担している管理職の仕事(学校規模別)

< 小学校 >



< 中学校 >



2-4.学校内のコミュニケーションについて

2-4-1.管理職同士のコミュニケーションの充足度

【設問4 - 12】 学校経営に関し、教頭あるいは教頭と話したりやり取りしたりする時間は、十分足りていますか。(1つだけ選ぶ)

【設問4 - 13】 設問4 - 12で「3.あまり足りていない」「4.足りていない」と回答した人にお聞きします。不足している理由は何故だとお考えですか。(自由記述)

管理職同士のコミュニケーションは、足りているとする回答が約9割と多数を占める。

小学校において、学校規模が大きくなるにしたがって、管理職同士のコミュニケーションが不足しているとする回答の割合が校長・教頭ともに増加する傾向。

図表2-4-1-1及び2-4-1-2は、学校経営に関し、教頭と話したりやり取りしたりする時間の充足度についての回答結果を示している。

図表2-4-1-1は、学校区分別の結果である。全体としては、学校区分による違いはなく、校長と教頭の間にも大きな差はない。

学校区分ごとに見てみると、小学校の校長については、「十分足りている」(22.4%)と「まあまあ足りている」(62.9%)を合わせると、9割弱(87.5%)が足りていると感じている。教頭についても、「十分足りている」(25.4%)と「まあまあ足りている」(64.2%)を合わせると、9割弱(89.6%)が足りていると感じている。ただし、校長・教頭ともに、不足していると感じている回答(「足りていない」「あまり足りていない」)が1割強存在する。

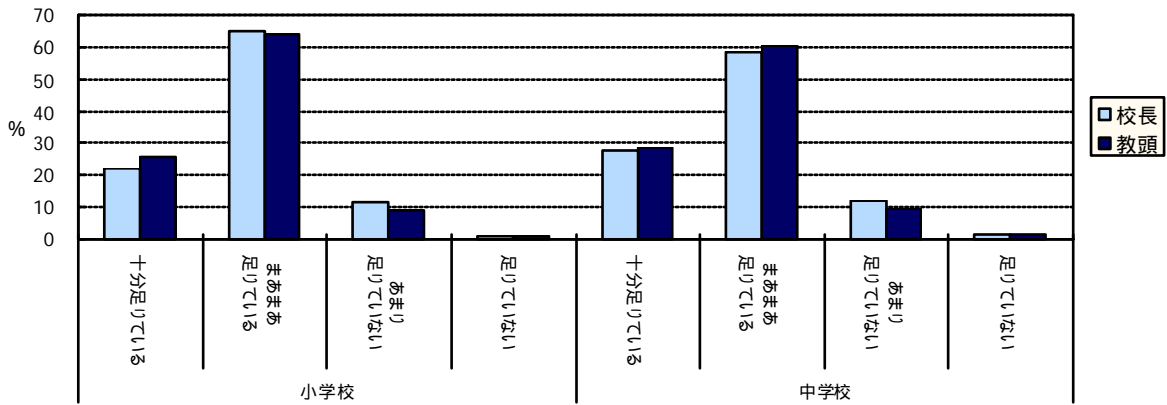
中学校の校長については、「十分足りている」(27.6%)と「まあまあ足りている」(58.6%)を合わせると、8割半ば(86.2%)が足りていると感じている。教頭についても、「十分足りている」(28.5%)と「まあまあ足りている」(60.3%)を合わせると、9割弱(88.8%)が足りていると感じている。ただし、校長・教頭ともに、不足していると感じている回答(「足りていない」「あまり足りていない」)が1割強存在する。

図表2-4-1-2は学校規模別の結果である。小学校においては、校長・教頭とも、学校規模が大きくなるにしたがって、管理職同士のコミュニケーションが不足していると感じている割合が増える傾向が見られる。

また、上記設問で「3.あまり足りていない」「4.足りていない」と回答した管理職に対し、自由回答形式でコミュニケーションが不足している理由を尋ねている。学校区分あるいは校長・教頭による違いはあまりないため、まとめて見ていく(「十分足りている」と「まあまあ足りている」とする回答が多数を占めるため、自由回答そのものは少ない)。

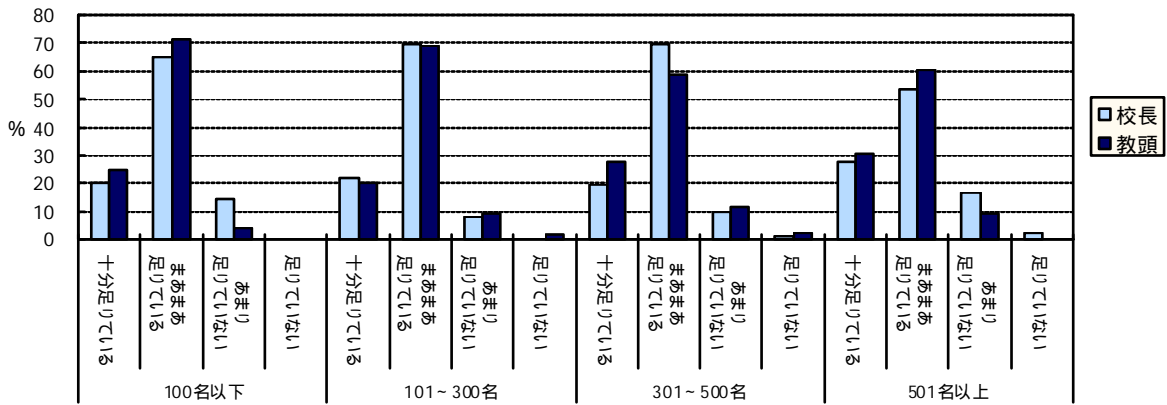
理由としては、「教頭が多忙」「スケジュールが合わない・時間が取れない」「校長・教頭両者が多忙」「校長の出張・不在」が挙げられている。

図表 2-4-1-1. 管理職 同士のコミュニケーションの充足度 (学校区分別)

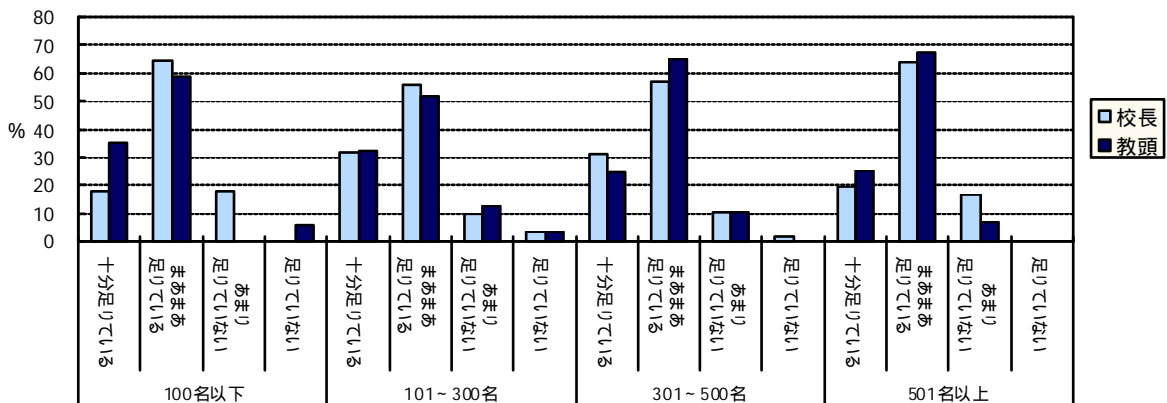


図表 2-4-1-2. 管理職 同士のコミュニケーションの充足度 (学校規模別)

< 小学校 >



< 中学校 >



2-4-2. 管理職と教職員のコミュニケーションの充足度

【設問4 - 14】 教職員と話したりやり取りしたりする時間は、十分足りていますか。(1つだけ選ぶ)

【設問4 - 15】 設問4 - 14で「3.あまり足りていない」「4.足りていない」と回答した人にお聞きします。不足している理由は何故だとお考えですか。(自由記述)

4割程度の管理職が、教職員とのコミュニケーション不足を感じている。学校区分によらず、学校規模が大きくなるにしたがって、教職員とのコミュニケーションが不足しているとする回答の割合が校長・教頭ともに増加する傾向。

図表 2-4-2-1 及び 2-4-2-2 は、教職員と話したりやり取りしたりする時間の充足度についての回答結果を示している。

図表 2-4-2-1 は、学校区分別の結果である。全体としては、足りているとする回答が過半数を占めるものの、不足しているとする回答も目立つ。中学校より小学校の方が、不足しているとする回答が若干だが多い。また、学校区分によらず、校長の方が教頭よりも、不足を感じているようだ。

学校区分ごとに見てみると、小学校の校長については、「足りていない」(5.1%)と「あまり足りていない」(38.4%)を合わせると、4割強(43.5%)は不足していると感じている。教頭については、「足りていない」(4.7%)と「あまり足りていない」(34.7%)を合わせると、4割程度(39.4%)が不足していると感じている。

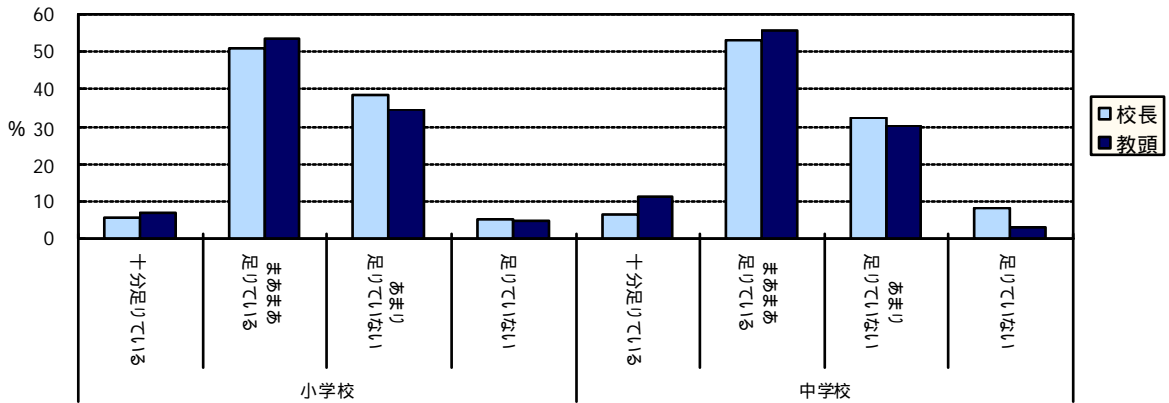
中学校の校長については、「足りていない」(8.1%)と「あまり足りていない」(32.6%)を合わせると、4割(40.7%)が不足していると感じている。教頭については、「足りていない」(2.8%)と「あまり足りていない」(30.3%)を合わせると、3割強(33.1%)が不足していると感じている。

図表 2-4-2-2 は学校規模別の結果である。学校区分によらず、校長・教頭とも、学校規模が大きくなるにしたがって、教職員とのコミュニケーションが不足していると感じている割合が増える傾向が見られる。

また、上記設問で「3.あまり足りていない」「4.足りていない」と回答した管理職に対し、自由回答形式でコミュニケーションが不足している理由を尋ねている。学校区分あるいは校長・教頭による違いはあまりないため、まとめて見ていく。

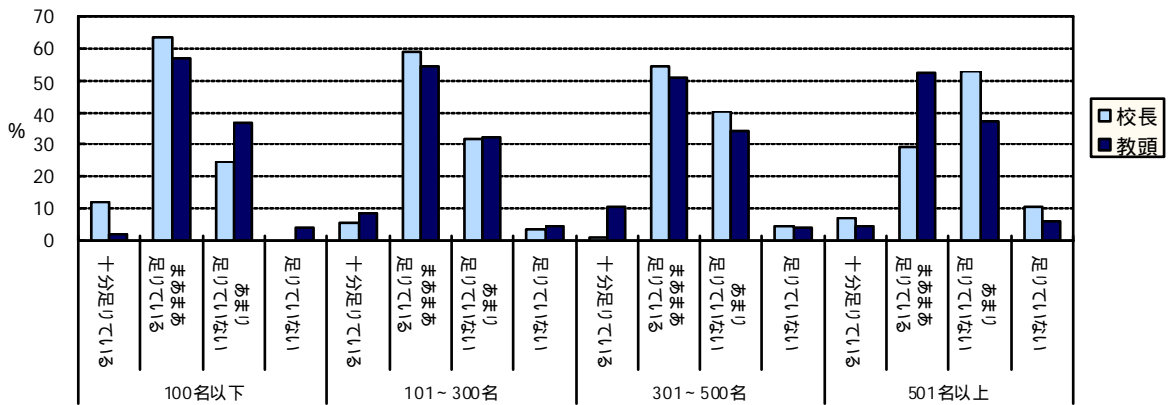
理由としては、「教員が多忙」といった意見がほとんどを占めている。

図表 2-4-2-1. 管理職と教職員のコミュニケーションの充足度 (学校区分別)

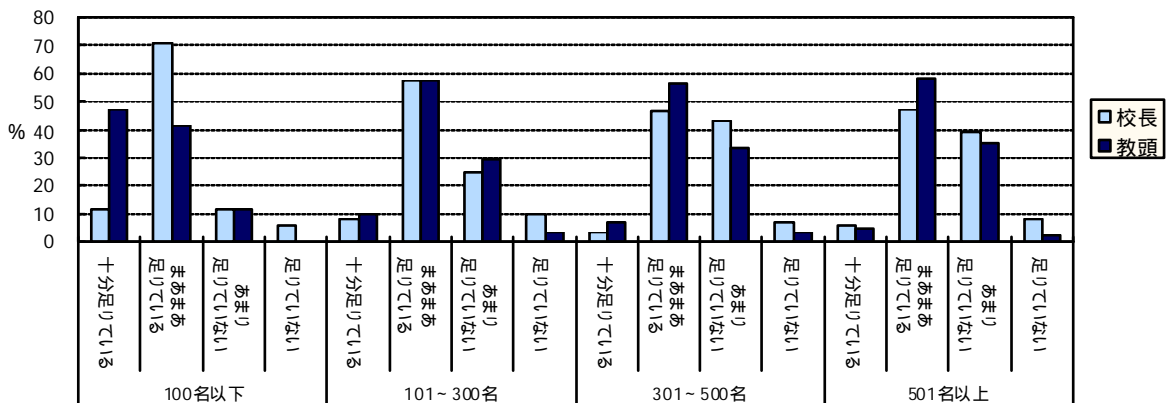


図表 2-4-2-2. 管理職と教職員のコミュニケーションの充足度 (学校規模別)

< 小学校 >



< 中学校 >



2-5.管理職の協力体制について

2-5-1.管理職同士の情報共有

アンケートの質問項目を読んで、「1.あてはまる、2.ややあてはまる、3.ややあてはまらない、4.あてはまらない」のうち1つを選んで、回答用紙(別紙)の該当するNoの選択肢番号に をつけてください。

31 私の学校では、私と教頭はタイムリーに情報共有ができています

管理職・教職員ともに9割程度が、管理職同士の情報共有はできていると評価。

図表 2-5-1-1 及び 2-5-1-2 は、管理職同士の情報共有ができていのかどうかについての回答結果を示している。

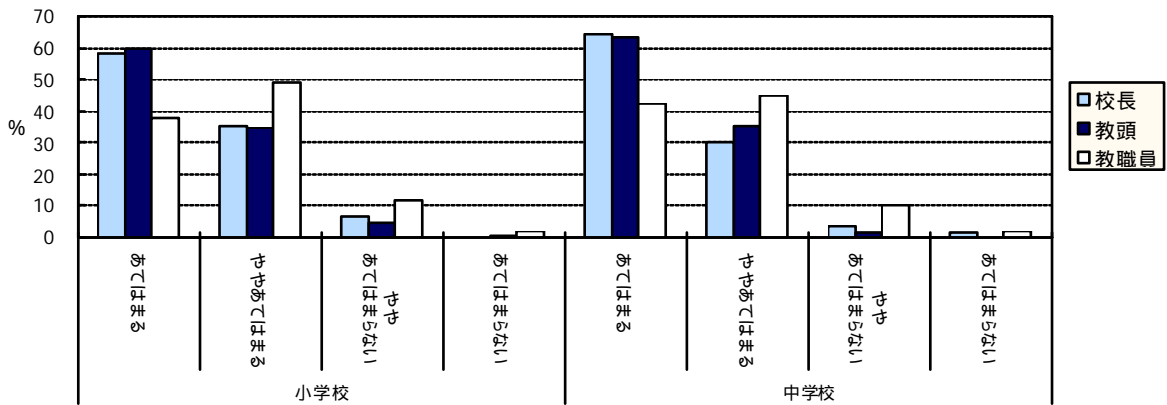
図表 2-5-1-1 は、学校区分別の結果である。全体としては、「できている」(「あてはまる」「ややあてはまる」とする回答が多数を占める。また、学校区分によらず、管理職に比べて教職員の「できていない」(「ややあてはまらない」「あてはまらない」とする回答が増える傾向が見られる。

学校区分ごとに見てみると、小学校の校長については、「あてはまる」(58.1%)と「ややあてはまる」(35.3%)を合わせると、9割強(93.4%)ができていると評価している。教頭については、「あてはまる」(59.8%)と「ややあてはまる」(34.8%)を合わせると、9割半ば(94.6%)ができていると評価している。教職員については、「あてはまる」(37.7%)と「ややあてはまる」(48.8%)を合わせると、8割半ば(86.5%)ができていると評価しているものの、できていないとする回答も1割強存在する。

中学校については、小学校とほぼ同様な傾向を示している。校長については、「あてはまる」(64.5%)と「ややあてはまる」(30.2%)を合わせると、9割半ば(94.7%)ができていると評価している。教頭については、「あてはまる」(63.1%)と「ややあてはまる」(35.2%)を合わせると、10割弱(98.3%)ができていると評価している。教職員については、「あてはまる」(42.4%)と「ややあてはまる」(45.2%)を合わせると、8割半ば(87.6%)ができていると評価しているものの、できていないとする回答も1割強存在する。

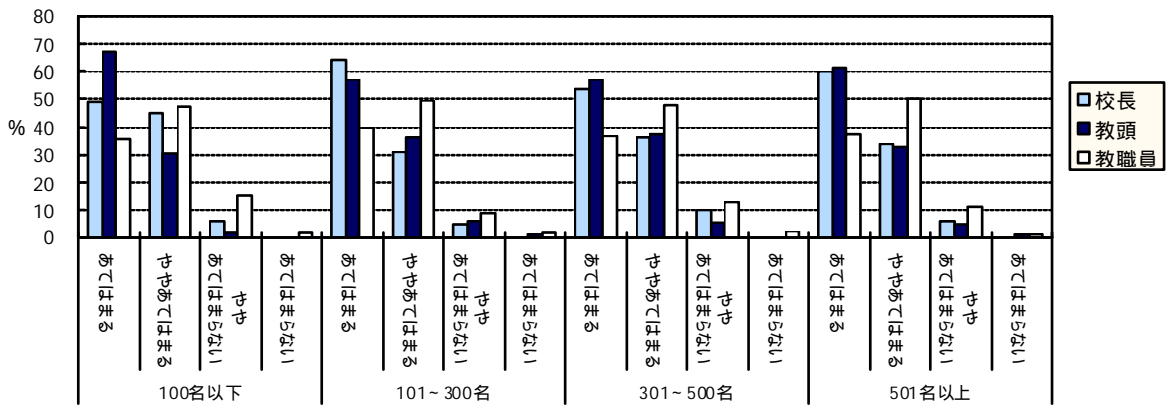
図表 2-5-1-2 は学校規模別の結果である。学校規模の違いによる特徴は見られない。

図表 2-5-1-1.管理職 同士の情報共有 (学校区分別)

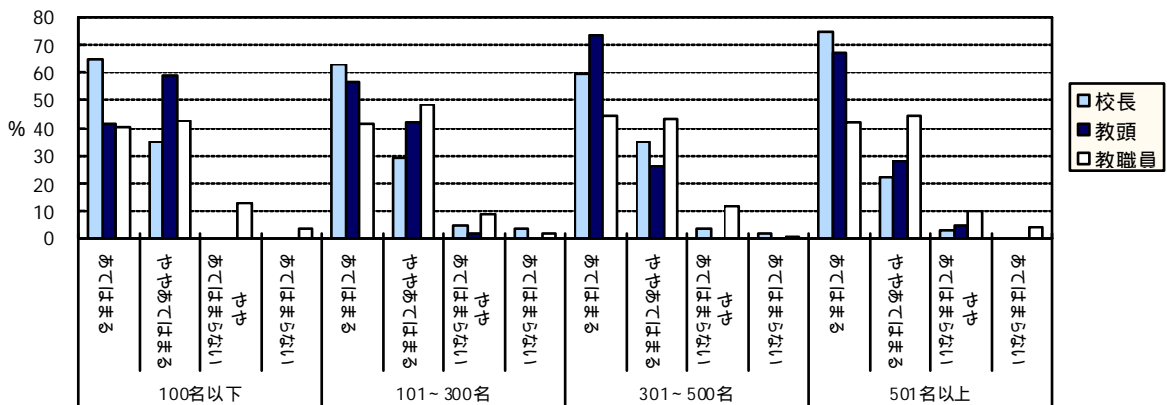


図表 2-5-1-2.管理職 同士の情報共有 (学校規模別)

< 小学校 >



< 中学校 >



2-5-2. 管理職同士の協力

アンケートの質問項目を読んで、「1. あてはまる、2. ややあてはまる、3. ややあてはまらない、4. あてはまらない」のうち1つを選んで、回答用紙(別紙)の該当するNoの選択肢番号に をつけてください。

32 私の学校では、私と教頭は学校運営に関してお互いに協力できている

管理職・教職員ともに9割程度が、管理職同士の協力はできていると評価。

図表 2-5-2-1 及び 2-5-2-2 は、管理職がお互いに協力できているかどうかについての回答結果を示している。

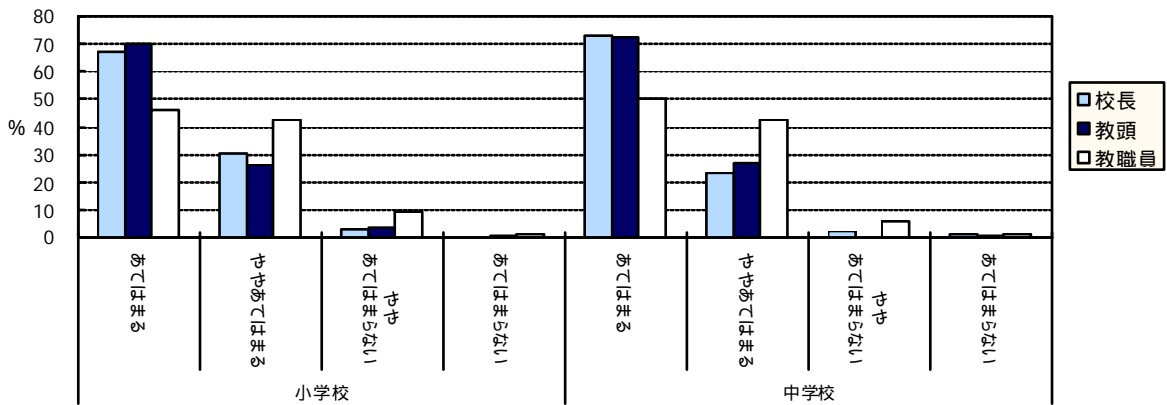
図表 2-5-2-1 は、学校区分別の結果である。全体としては、「できている」(「あてはまる」「ややあてはまる」とする回答が多数を占める。また、学校区分によらず、管理職に比べて教職員の「できていない」(「ややあてはまらない」「あてはまらない」とする回答が増える傾向が見られる。

学校区分ごとに見てみると、小学校の校長については、「あてはまる」(67.1%)と「ややあてはまる」(30.2%)を合わせると、9割半ば(97.3%)ができていると評価している。教頭については、「あてはまる」(69.9%)と「ややあてはまる」(26.3%)を合わせると、9割半ば(96.2%)ができていると評価している。教職員については、「あてはまる」(46.3%)と「ややあてはまる」(42.9%)を合わせると、9割弱(89.2%)ができていると評価しているものの、できていないとする回答も1割程度存在する。

中学校については、小学校とほぼ同ような傾向を示している。校長については、「あてはまる」(73.3%)と「ややあてはまる」(23.3%)を合わせると、9割半ば(96.6%)ができていると評価している。教頭については、「あてはまる」(72.6%)と「ややあてはまる」(26.8%)を合わせると、10割弱(99.4%)ができていると評価している。教職員については、「あてはまる」(50.5%)と「ややあてはまる」(42.4%)を合わせると、9割強(92.9%)ができていると評価している。

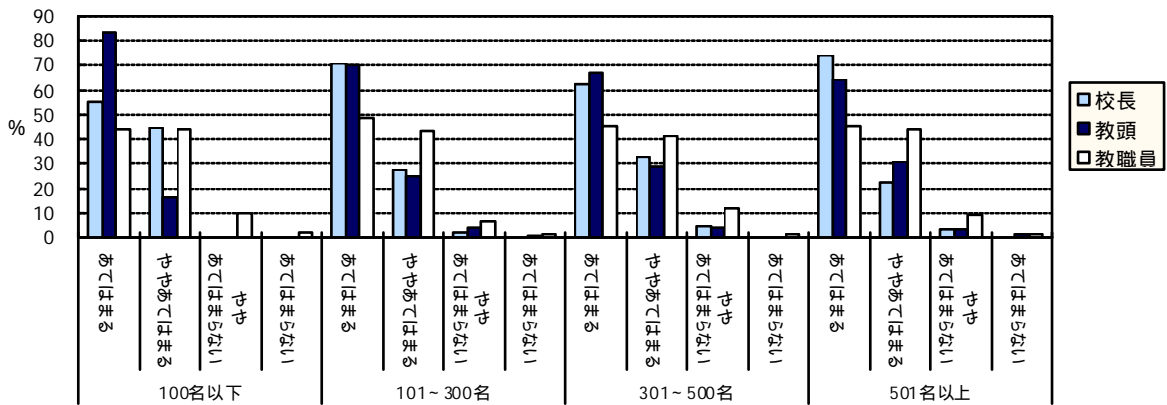
図表 2-5-2-2 は学校規模別の結果である。学校規模の違いによる特徴は見られない。

図表 2-5-2-1. 管理職 同士の協力 (学校区分別)

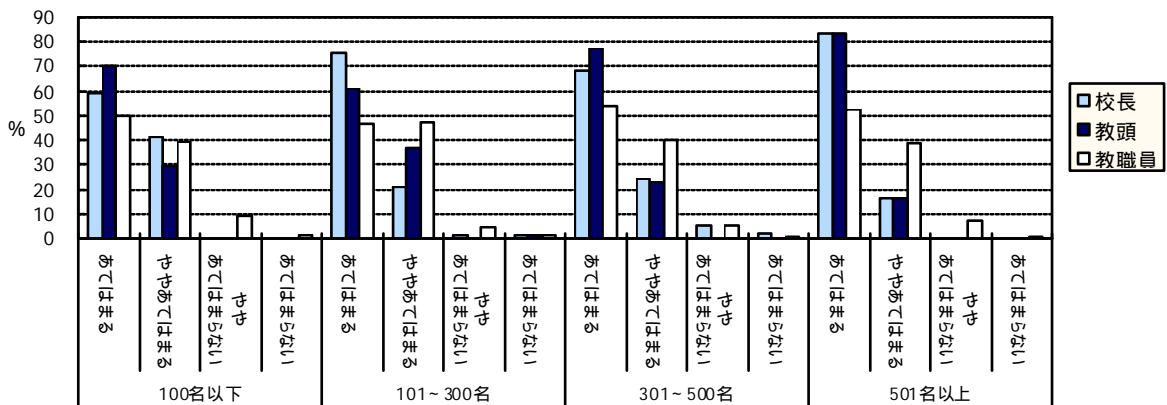


図表 2-5-2-2. 管理職 同士の協力 (学校規模別)

< 小学校 >



< 中学校 >



2-5-3. 管理職の役割明確化

アンケートの質問項目を読んで、「1. あてはまる、2. ややあてはまる、3. ややあてはまらない、4. あてはまらない」のうち1つを選んで、回答用紙(別紙)の該当するNoの選択肢番号に をつけてください。

33 私の学校では、私と教頭の基本的な役割分担は明確になっている

管理職・教職員ともに9割程度が、管理職間の役割は明確になっていると評価。

図表 2-5-3-1 及び 2-5-3-2 は、管理職間の役割分担が明確になっているかどうかについての回答結果を示している。

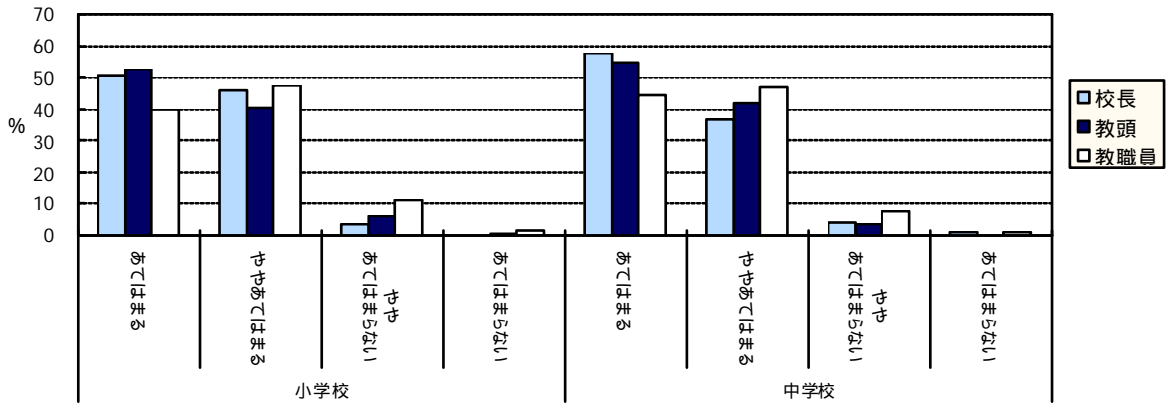
図表 2-5-3-1 は、学校区分別の結果である。全体としては、「明確になっている」(「あてはまる」「ややあてはまる」とする回答が多数を占める。また、学校区分によらず、管理職に比べて教職員の「明確になっていない」(「ややあてはまらない」「あてはまらない」とする回答が増える傾向が見られる。

学校区分ごとに見てみると、小学校の校長については、「あてはまる」(50.6%)と「ややあてはまる」(45.8%)を合わせると、9割半ば(96.4%)が明確になっていると評価している。教頭については、「あてはまる」(52.8%)と「ややあてはまる」(40.6%)を合わせると、9割強(93.4%)が明確になっていると評価している。教職員については、「あてはまる」(39.8%)と「ややあてはまる」(47.6%)を合わせると、9割弱(87.4%)が明確になっていると評価しているものの、明確になっていないとする回答も1割程度存在する。

中学校については、小学校とほぼ同じような傾向を示している。校長については、「あてはまる」(57.8%)と「ややあてはまる」(37.0%)を合わせると、9割半ば(94.8%)が明確になっていると評価している。教頭については、「あてはまる」(54.7%)と「ややあてはまる」(41.9%)を合わせると、9割半ば(96.6%)が明確になっていると評価している。教職員については、「あてはまる」(44.3%)と「ややあてはまる」(47.0%)を合わせると、9割強(91.3%)が明確になっていると評価している。

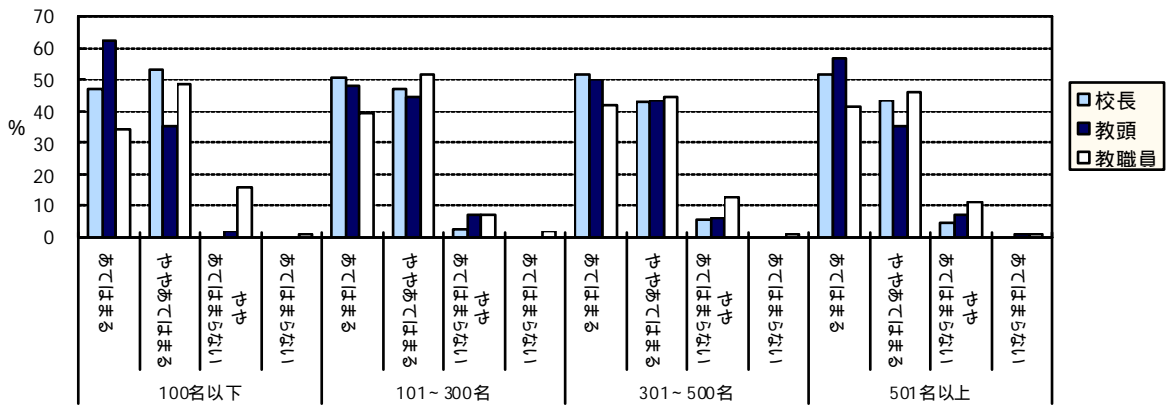
図表 2-5-3-2 は学校規模別の結果である。学校規模の違いによる特徴は見られない。

図表 2-5-3-1. 管理職の役割明確化(学校区分別)

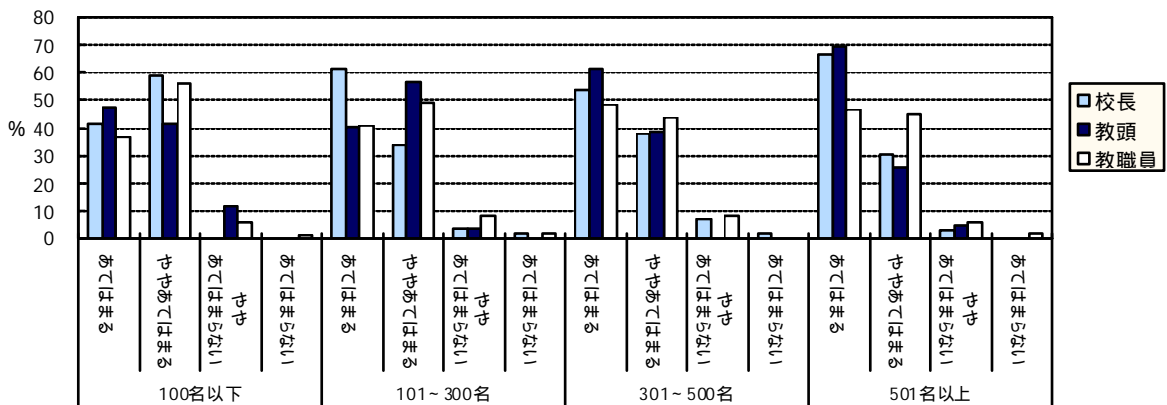


図表 2-5-3-2. 管理職の役割明確化(学校規模別)

< 小学校 >



< 中学校 >



2-5-4.計画・方針・目標についての話し合い

アンケートの質問項目を読んで、「1.あてはまる、2.ややあてはまる、3.ややあてはまらない、4.あてはまらない」のうち1つを選んで、回答用紙(別紙)の該当するNoの選択肢番号に をつけてください。

34 私の学校では、私と教頭は計画・方針・目標について十分話し合っている

管理職・教職員ともに、9割程度が、管理職間で計画・方針・目標についての話し合いができていると評価。

図表 2-5-4-1 及び 2-5-4-2 は、管理職が計画・方針・目標についての話し合いができているかどうかについての回答結果を示している。

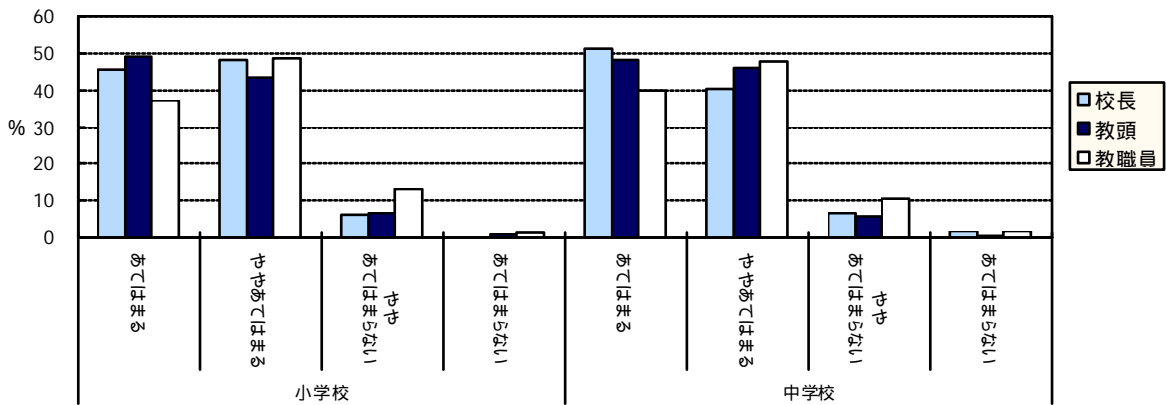
図表 2-5-4-1 は、学校区分別の結果である。全体としては、「できている」(「あてはまる」「ややあてはまる」とする回答が多数を占める。また、学校区分によらず、管理職に比べて教職員の「できていない」(「ややあてはまらない」「あてはまらない」とする回答が増える傾向が見られる。

学校区分ごとに見てみると、小学校の校長については、「あてはまる」(45.5%)と「ややあてはまる」(48.2%)を合わせると、9割強(93.7%)ができていると評価している。教頭については、「あてはまる」(48.9%)と「ややあてはまる」(43.5%)を合わせると、9割強(92.4%)ができていると評価している。教職員については、「あてはまる」(37.0%)と「ややあてはまる」(48.6%)を合わせると、8割半ば(85.6%)ができていると評価しているものの、できていないとする回答も1割半ば存在する。

中学校については、小学校とほぼ同様な傾向を示している。校長については、「あてはまる」(51.4%)と「ややあてはまる」(40.5%)を合わせると、9割強(91.9%)ができていると評価している。教頭については、「あてはまる」(48.0%)と「ややあてはまる」(45.8%)を合わせると、9割強(93.8%)ができていると評価している。教職員については、「あてはまる」(40.0%)と「ややあてはまる」(47.6%)を合わせると、8割半ば(87.6%)ができていると評価している。

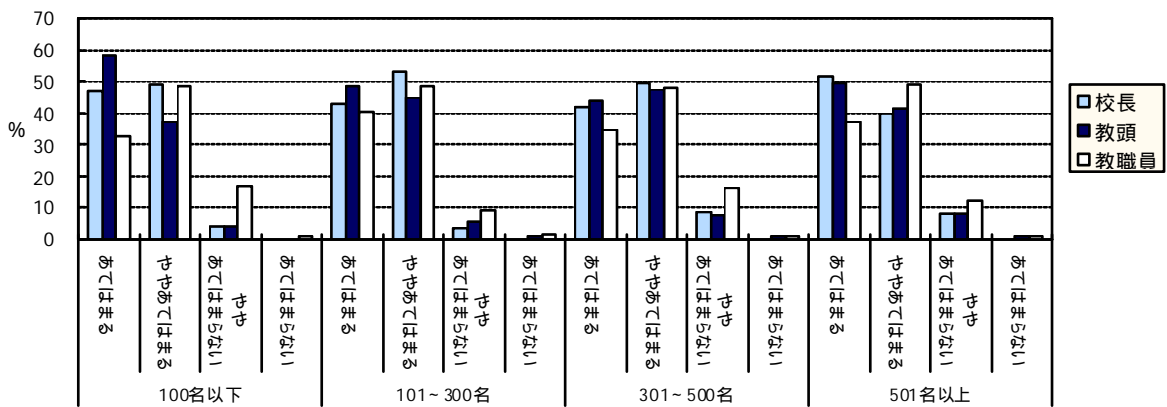
図表 2-5-4-2 は学校規模別の結果である。学校規模の違いによる特徴は見られない。

図表 2-5-4-1.計画・方針・目標についての話し合い(学校区分別)

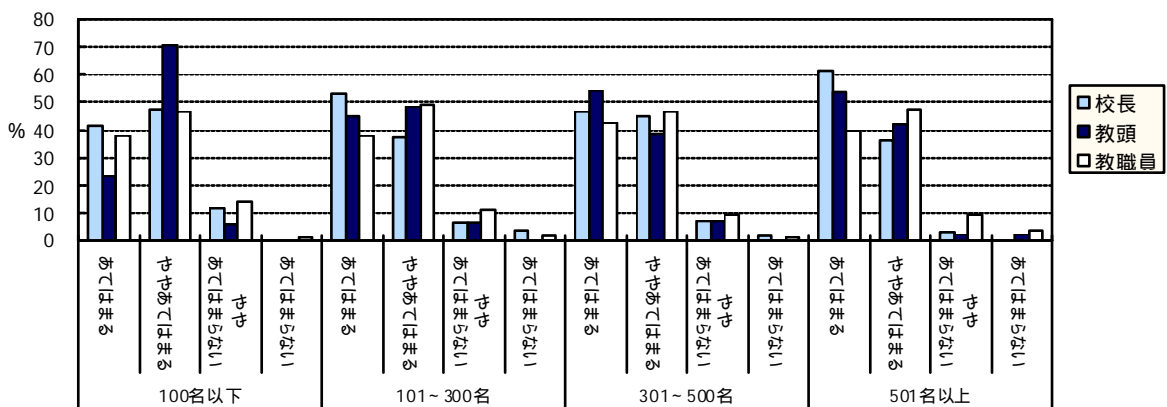


図表 2-5-4-2.計画・方針・目標についての話し合い(学校規模別)

< 小学校 >



< 中学校 >



2-5-5.計画・方針・目標の受け入れ

アンケートの質問項目を読んで、「1.あてはまる、2.ややあてはまる、3.ややあてはまらない、4.あてはまらない」のうち1つを選んで、回答用紙(別紙)の該当するNoの選択肢番号に をつけてください。

35 私の学校では、教頭は私の立てた計画・方針・目標を納得して受け入れている

管理職・教職員ともに 9 割程度が、教頭は校長が示す計画・方針・目標について納得して受け入れていると評価。

図表 2-5-5-1 及び 2-5-5-2 は、教頭が校長の示す計画・方針・目標について納得して受け入れているかどうかについての回答結果を示している。

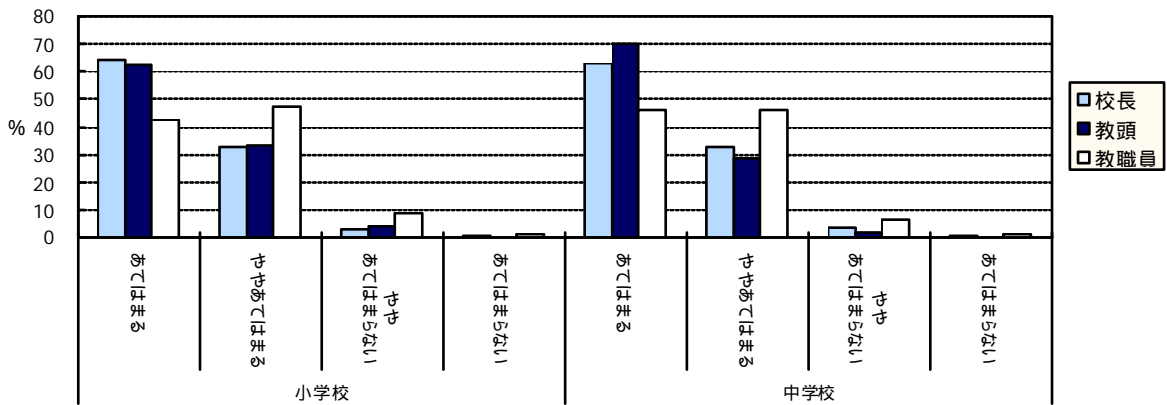
図表 2-5-5-1 は、学校区分別の結果である。全体としては、「受け入れている」(「あてはまる」「ややあてはまる」とする回答が多数を占める。また、学校区分によらず、管理職に比べて教職員の「受け入れている」(「ややあてはまらない」「あてはまらない」とする回答が増える傾向が見られる。

学校区分ごとに見てみると、小学校の校長については、「あてはまる」(64.1%)と「ややあてはまる」(32.9%)を合わせると、9 割半ば(97.0%)が受け入れていると評価している。教頭については、「あてはまる」(62.7%)と「ややあてはまる」(33.1%)を合わせると、9 割半ば(95.8%)が受け入れている評価している。教職員については、「あてはまる」(42.5%)と「ややあてはまる」(47.0%)を合わせると、9 割弱(89.5%)が受け入れていると評価しているものの、受け入れているとしない回答も 1 割程度存在する。

中学校については、小学校とほぼ同様な傾向を示している。校長については、「あてはまる」(63.0%)と「ややあてはまる」(32.9%)を合わせると、9 割半ば(95.9%)が受け入れていると評価している。教頭については、「あてはまる」(69.8%)と「ややあてはまる」(28.5%)を合わせると、10 割弱(98.3%)が受け入れていると評価している。教職員については、「あてはまる」(46.3%)と「ややあてはまる」(46.2%)を合わせると、9 割強(92.5%)が受け入れていると評価している。

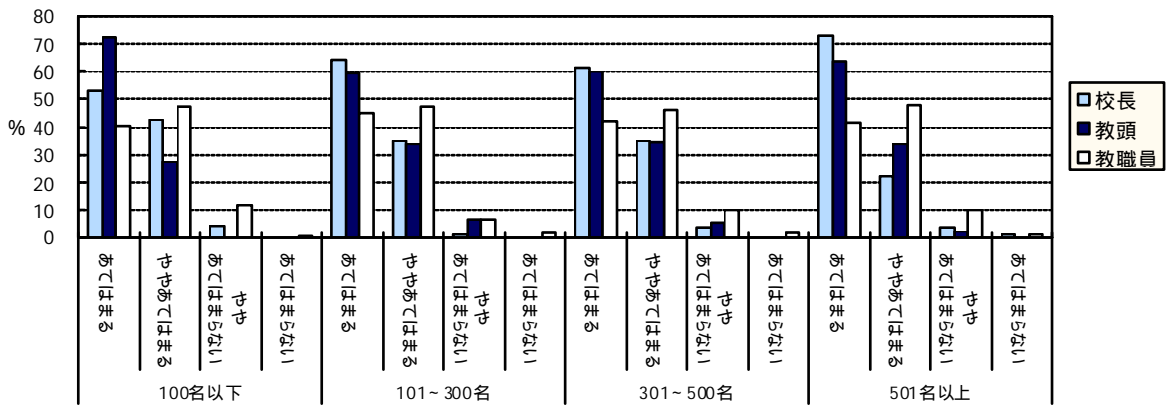
図表 2-5-5-2 は学校規模別の結果である。学校規模の違いによる特徴は見られない。

図表 2-5-5-1. 計画・方針・目標の受け入れ(学校区分別)



図表 2-5-5-2. 計画・方針・目標の受け入れ(学校規模別)

< 小学校 >



< 中学校 >

