

# 木材情報 NO.356

平成24年9月

連絡先：群馬県環境森林部林業振興課県産木材振興係

電話：027-226-3241（ダイヤルイン）

## 今月のトピックス

### 平成24年度ぐんまの木で家づくり支援事業

構造材402戸／800戸、省エネ83戸／160戸、内装材34戸／50戸交付決定！

### ～構造材補助金交付決定数が募集件数の半数に～

平成24年9月末現在における「ぐんまの木で家づくり支援事業」の補助金交付決定状況は、構造材A（柱材12cm角以上）は247戸、構造材B（10.5cm角以上）は155戸となり、合計で402戸（募集800戸）となりました。

また、省エネルギー住宅割増補助は83戸（募集160戸）、内装材補助は34戸（募集50戸）が交付決定しています。

昨年度の同時期と比較した場合、構造材については19戸減少していますが、省エネ割増補助は22戸、内装材

（単位：戸）

については3戸それぞれ増加しています。

なお、今年度募集戸数に対する進捗率は、構造材50.3%、省エネ割増51.9%、内装材68.0%です。

昨年と比較するとペースが少し遅いものの構造材補助金交付決定数が募集件数の半数に到達し、交付決定数は着実に増加しています。

構造材補助・内装材補助ともに募集件数に限りがございますので、ご希望の方

	平成23年度					平成24年度				
	計	構造材			内装材	計	構造材			内装材
		A	B	省エネ			A	B	省エネ	
4月	108	73	35	(27)	6	91	56	35	(20)	3
5月	49	38	11	(11)	2	53	30	23	(7)	6
6月	71	49	22	(6)	9	60	39	21	(7)	12
7月	45	29	16	(4)	7	67	39	28	(15)	4
8月	76	54	22	(5)	4	78	51	27	(17)	3
9月	72	44	28	(8)	3	53	32	21	(17)	6
小計	421	287	134	61	31	402	247	155	83	34
10月	66	40	26	(9)	5					
11月	51	27	24	(7)	7					
12月	58	32	26	(6)	5					
1月	33	22	11	(3)	6					
2月	52	25	27	(-3)	6					
3月	11	10	1	(-2)	7					
合計	692	443	249	81	67	402	247	155	83	34

注1) A: 柱材 12 cm角以上 B: 柱材 10.5 cm角以上

注2) A・B の戸数に省エネルギー割増補助は含まれています

注3) - (マイナス) 表示は辞退者による

は、お早めにご応募ください。

## 群馬県住宅着工戸数

### 8月は前年比3ヶ月連続の減少

平成24年8月の群馬県新設住宅着工戸数は1053戸（前年同月比4.7%減）となり、3カ月連続で前年同月を下回りました。木造についても769戸となり、2カ月連続で前年同月を下回りました。木造率は、73.0%で全国の55.5%に対して17.5ポイント高くなっています。4-8月累計でも新設住宅着工戸数で4.4%、木造で5.2%とそれぞれ前年同期比が減少しています。

工法別にみると、在来工法が638戸（前年同月比1.7%減）、プレハブ工法が266戸（同7.6%減）、枠組工法が149戸（同11.3%減）でした。

なお、利用関係別では、持家が589戸（前年比8.1%減）、貸家が356戸（同10.2%減）、分譲一戸建てが107戸（同22.5%減）となっており、分譲マンションは前年同様着工はありませんでした。

	全体			木造			木造率 (%)
	22年度	23年度	24年度	22年度	23年度	24年度	
4月	1,063	921	785	747	724	648	82.5
5月	903	852	1,085	672	651	803	74.0
6月	1,161	928	916	779	711	754	82.3
7月	990	1,335	1,076	777	1,058	786	73.0
8月	1,177	1,105	1,053	812	821	769	73.0
小計	5,294	5,141	4,915	3,787	3,965	3,760	76.5
9月	1,220	970		992	710		
10月	1,075	826		826	586		
11月	1,209	1,074		886	808		
12月	1,134	1,052		909	782		
1月	1,215	1,045		819	743		
2月	786	961		621	692		
3月	977	856		755	709		
合計	12,910	11,925	4,915	9,595	8,995	3,760	76.5

## 全国住宅着工戸数

8月の全国新設住宅着工戸数は77,500戸（前年同月比5.5%減）となり、3カ月連続で前年を下回りました。

木造住宅は、43,015戸（前年同月比8.3%減）で、2カ月連続で前年を下回りました。なお、木造率は55.5%でした。

また、4-8月累計でも、着工戸数では0.1%前年同期比が増加、木造で1.4%と前年同期比が減少しています。

前年度と比較して減少しましたが、東日本大震災による復興需要や住宅エコポイントの駆け込み需要の影響により前年度の7月、8月は大幅に増加したため、その反動による影響も要因

の一つとして考えられます。

	全体			木造			木造率 (%)
	22年度	23年度	24年度	22年度	23年度	24年度	
4月	66,568	66,757	73,647	34,432	35,282	37,112	50.4
5月	59,911	63,726	69,638	34,959	34,126	38,199	54.9
6月	68,688	72,687	72,566	40,748	40,249	40,912	56.4
7月	68,809	83,398	75,421	40,045	48,160	42,538	56.4
8月	71,921	81,986	77,500	42,073	46,901	43,015	55.5
小計	335,897	368,554	368,772	192,257	204,718	201,776	54.7
9月	71,998	64,206		41,141	36,681		
10月	71,390	67,273		40,991	38,075		
11月	72,838	72,635		41,454	40,128		
12月	74,517	69,069		43,600	40,538		
1月	66,709	65,984		35,740	35,117		
2月	62,252	66,928		33,532	35,565		
3月	63,419	66,597		35,425	35,612		
合計	819,020	841,246	368,772	464,140	466,434	201,776	54.7

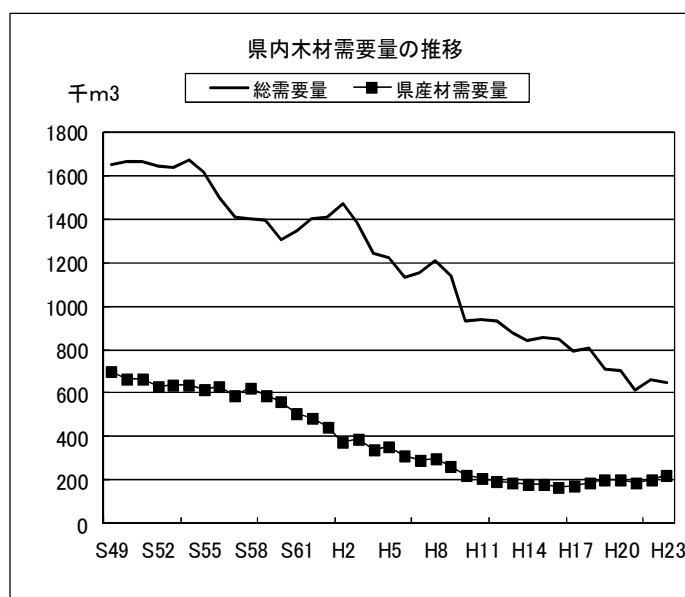
## 平成23年次県内木材需給の現況について

平成23年の木材需要量は、対前年比97.9%の648千m<sup>3</sup>と前年よりやや減少しました。これは、木材需要の大部分を占める住宅建築において、平成23年次の新設住宅着工戸数は、リーマンショックで落ち込んだ平成21年次の12,536戸（うち木造9,061戸）をさらに下回る12,041戸（木造9,046戸）と低迷（前年比95.4%）したことが要因と考えられます。

一方、県産材の供給量は、221千m<sup>3</sup>（前年比107.8%）と増加し、県産材率は前年比3.1ポイント増の34.1%となりました。これは、間伐事業の強化に伴い、民有林での間伐材生産量が増加していることや、渋川県産材センターの稼働により、間伐材の受け皿ができたことも大きな要因として考えられます。

また、為替相場の影響やBRICs諸国などの旺盛な木材需要から外材価格の上昇や輸入量の減少につながり、平成23年の外材は住宅着工減も重なって前年の93.7%の407千m<sup>3</sup>で、外材率は前年の65.6%より2.8ポイント減の62.8%となり、外材から国産材へのシフトの動きが進んでいます。

部門別にみると、製材用553千m<sup>3</sup>（前年比96.6%）、チップ26千m<sup>3</sup>（同134.1%）、合板・床板3千m<sup>3</sup>（同48.1%）、椎茸原木20千m<sup>3</sup>（同114.8%）、その他47千m<sup>3</sup>



(同100.8%)となっています。需要の大半を占める製材需要が住宅着工の減少に伴い、4ポイント減少したが、代わって渋川県産材センターの稼働により、チップ需要が前年比134.1%と大きく増加しました。

- 木材総需要量648千m<sup>3</sup> 前年比97.9%
- 県産材供給量221千m<sup>3</sup> 前年比107.8%
- 県産材率34.1%で前年の3.1ポイントアップ

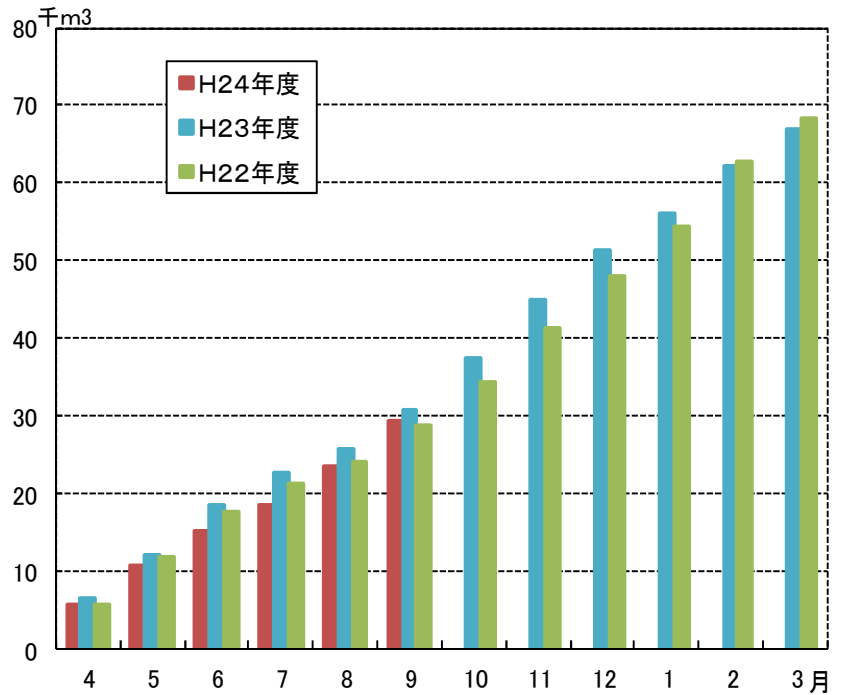
平成23年次木材需給実績						
平成23年次群馬県木材需給の現況(素材換算値による)						
(供給量)						
			針広別の内訳		民・国有林	
		県内素材	針葉樹	広葉樹	民有林	国有林
		国産材	194,047m <sup>3</sup>	26,881m <sup>3</sup>	149,642m <sup>3</sup>	71,286m <sup>3</sup>
		(34.1%)	30.0%	4.2%	23.1%	11.0%
		241,059m <sup>3</sup>				
		(37.2%)				
		県外素材	針広別の内訳			
		20,131m <sup>3</sup>	針葉樹	広葉樹		
		(3.1%)	13,210m <sup>3</sup>	6,921m <sup>3</sup>		
			2.0%	1.1%		
		外材	産地国別の内訳			
		406,650m <sup>3</sup>	南洋材	米材	北洋材	その他
		(62.8%)	15,328m <sup>3</sup>	267,275m <sup>3</sup>	70,563m <sup>3</sup>	53,484m <sup>3</sup>
			2.4%	41.3%	10.9%	8.3%
		外材の材種別の内訳				
		丸太	半製品	製品		
		16,136m <sup>3</sup>	8,619m <sup>3</sup>	381,895m <sup>3</sup>		
		2.5%	1.3%	59.0%		
(需要)						
(需要量)						
		製材用	553,026m <sup>3</sup>	85.4%		
		〔うち家具・建具向け〕	[147m <sup>3</sup> ]	[0.0%]		
		用途別素材の需要量	チップ用	25,645m <sup>3</sup>	4.0%	
			合板・床板用	2,708m <sup>3</sup>	0.4%	
			こけし玩具用	540m <sup>3</sup>	0.1%	
		647,709m <sup>3</sup>	椎茸・なめこ原木用	19,609m <sup>3</sup>	3.0%	
		(100%)	その他	4,865m <sup>3</sup>	0.8%	
			移出用	41,316m <sup>3</sup>	6.4%	

(注) %は、全て全体量に対する割合である。

## 木材需給と価格の動向

平成24年4-9月期累計の県素材生産流通協同組合（以下素生協）と県森林組合連合会前橋共販所（以下県森連）への素材入荷量は29,230m<sup>3</sup>で、昨年度同時期（30,808m<sup>3</sup>）よりも1,578m<sup>3</sup>（5.1%）減少しています。

また、スギ柱材（3m×18～26cm）の平成24年9月の平均価格（素生協と県森連の平均価格）は、8,434円で、前年同月の11,533円より3,099円（26.9%）安く、2ヶ年連続で前年同月を下回りました。



グラフ1: 原木市場(素生協・県森連)入荷量の推移



グラフ2: スギ柱材(3.0m×20～26cm)素材価格の推移(素生協と県森連の平均価格)

<問い合わせ先>

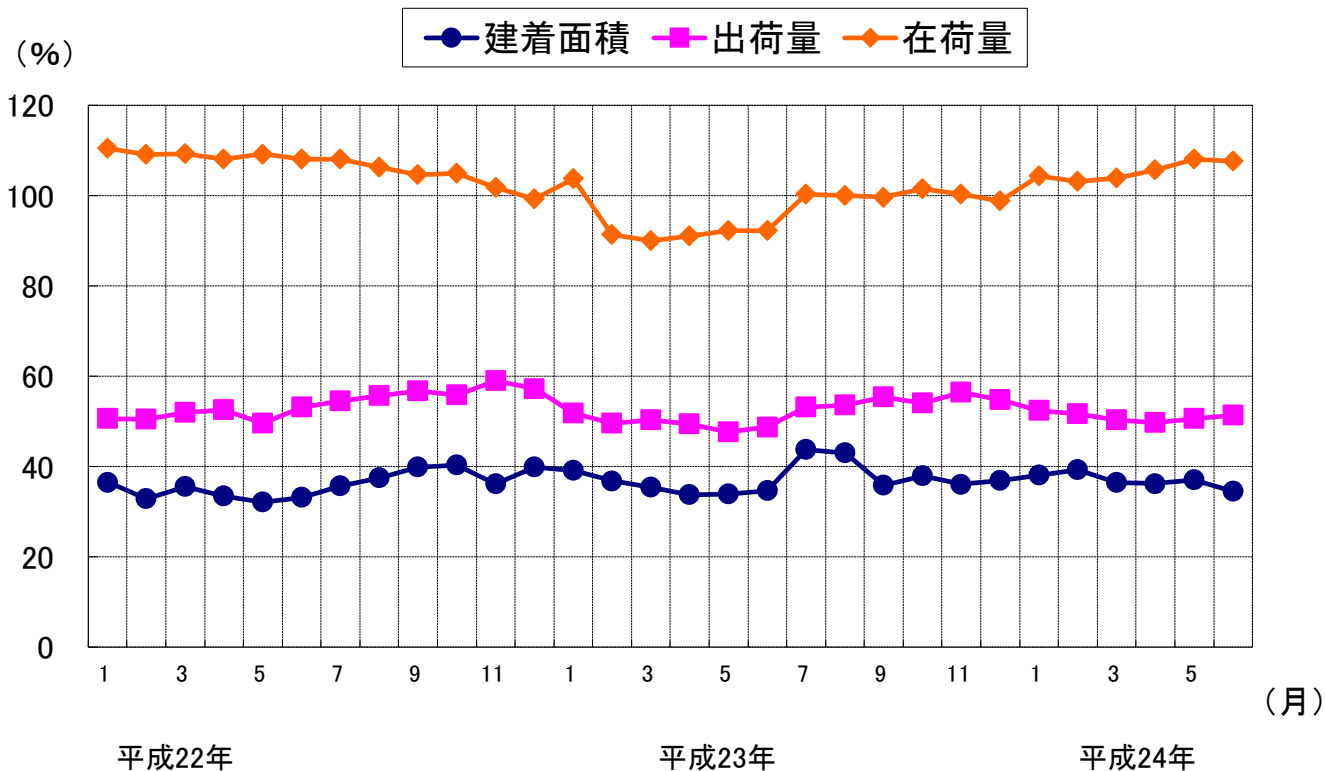
群馬県林業振興課県産木材振興係

TEL 027-226-3241

FAX 027-223-0154

● 製材の需要・価格、建築着工床面積の動向(全国計)

(平成12年=100)



資料: 農林水産省、国土交通省

※平成23年2月の数値は岩手県、宮城県及び福島県分の取りまとめが行えないため、これらを含まない数値です。

● 土木資材価格調査結果

平成24年9月15日現在 (単位: 円/本、円/m<sup>3</sup>)

区分	樹種	規格	区分	6月県平均	7月県平均	8月県平均	9月県平均	対前月差	23年9月時	対前年比 (%)
土木資材	スギ	4.00 6~8	素材(丸太)	360	360	360	360	0	360	100.0
		1.00 6~12	杭(先端削済)	320	320	320	320	0	330	97.0
	県産カラマツ	4.00 9~12	素材(丸太)	14,800	14,800	14,800	14,800	0	14,800	100.0
		4.00 13~16	12 太鼓落し	28,800	28,800	28,800	28,800	0	28,800	100.0

資料: 林業振興課

注1) 価格は消費税抜きで表示。

注2) スギの価格は円/本で表示し、県産カラマツの価格は円/m<sup>3</sup>で表示。

注3) 素材(丸太)は工場着時の価格とし、スギ杭・カラマツ太鼓落としは卸(工場出荷時)価格。

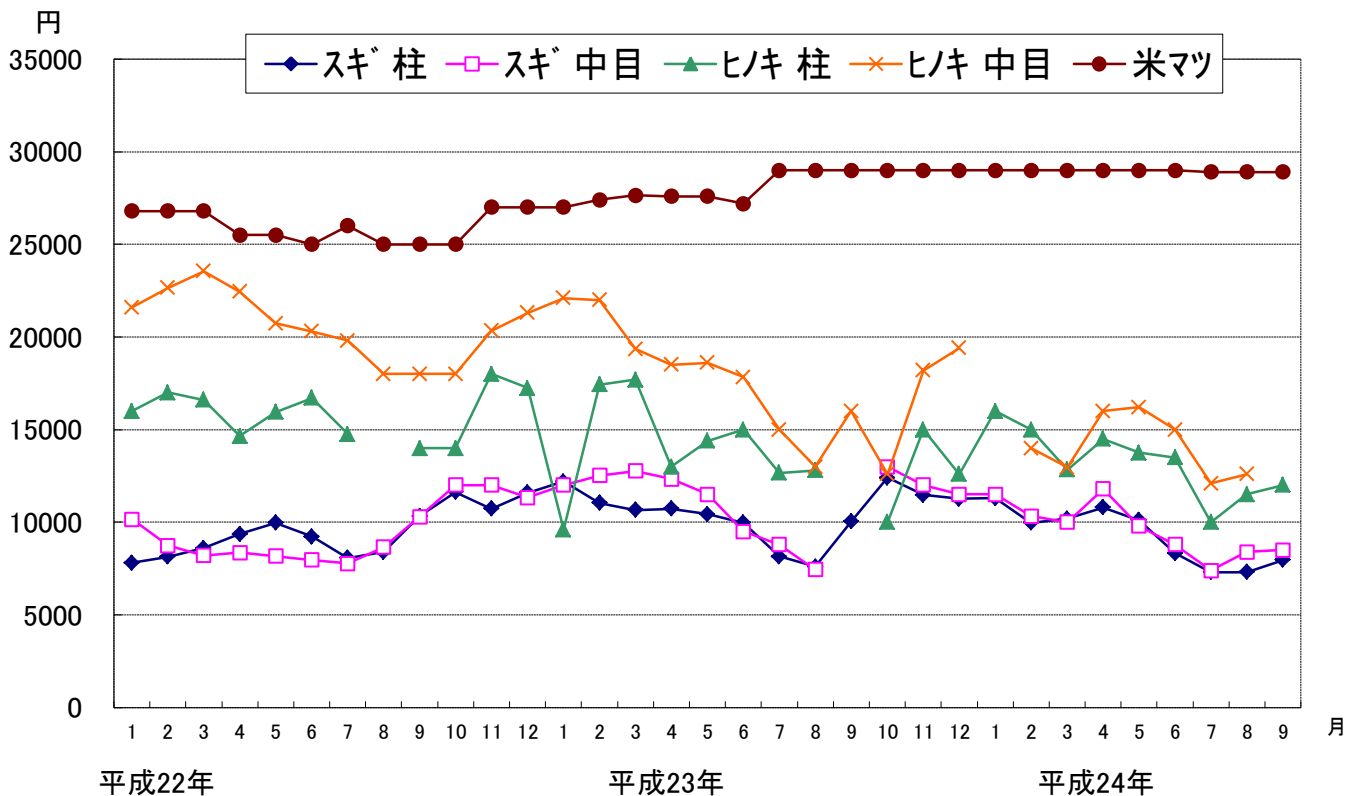
● 主要素材(丸太)1立方メートル当りの価格推移

単位:円

素材名	6月	7月	8月	9月	対前月差
スギ柱丸太 (16~18cm×3.0m)	8333	7300	7300	7967	667
スギ中目丸太 (20~30cm×3.65m)	8800	7400	8400	8500	100
ヒノキ柱丸太 (14~24cm×3.0m)	13500	10000	11500	12000	500
ヒノキ中目丸太 (18~28cm×4.0m)	15000	12100	12600	-	-
米マツ丸太 (30cm上×12.0m上)	29000	28900	28900	28900	0

▲:マイナス

資料:林業振興課



注1)ヒノキ・スギの価格は、群馬県森林組合連合会前橋木材共販所における平均落札価格。

注2)価格は市毎の材質や取扱量に左右されるため前回比がそのまま相場の変動とは限りません。

注3)価格は消費税抜きで表示。

注4)米マツの価格は、月間木材動態調査によるものを使用。

● 素材・製材・合板価格調査結果

平成24年9月15日現在(円/m<sup>3</sup>,%)

区分	樹種	規格		区分	6月県平均	7月県平均	8月県平均	9月県平均	対前月差	2011年9月	対前年同月比				
		長さ	径												
丸太	国産	スギ	3.00 m	14~16 cm	柱材	9,500	8,500	8,700	8,900	+ 200	10,000	89.0			
			3.00 m	18~24 cm	柱材	10,000	8,600	8,700	9,200	+ 500	10,900	84.4			
		3.65 m	18~28 cm	中目材	10,100	9,300	9,500	9,700	+ 200	10,700	90.7				
		4.00 m	10~13 cm	母屋材	6,900	6,300	6,200	6,600	+ 400	6,600	100.0				
		4.00 m	30cm上	太丸太	10,700	10,100	10,100	10,400	+ 300	11,700	88.9				
	太材	ヒノキ	3.00 m	14~16 cm	柱材	14,200	12,400	12,700	13,200	+ 500	14,800	89.2			
			3.00 m	18~22 cm	柱材	16,200	14,400	14,000	13,900	▲ 100	16,200	85.8			
			4.00 m	18~28 cm	中目材	16,900	15,500	15,100	16,300	+ 1,200	19,000	85.8			
	価	マツ	4.00 m	18~22 cm	梁丸太	9,100	8,200	8,200	8,200	+ 0	8,100	101.2			
		輸入	米マツ	12.00m上	30 cm 上	SS	29,000	28,900	28,900	28,900	+ 0	29,000	99.7		
米マツ			12.00m上	30cm上	IS	23,200	22,600	22,600	22,600	+ 0	23,000	98.3			
製材	国産	スギ	3.00 m	10.5	10.5	特等	柱(SD20)	53,800	53,700	53,700	53,700	+ 0	54,300	98.9	
			3.00 m	10.5	10.5	特等	柱(未乾燥)	41,900	41,800	41,400	41,600	+ 200	42,400	98.1	
			3.00 m	12	12	特等	柱(SD20)	53,900	53,800	53,800	54,000	+ 200	54,300	99.4	
			3.00 m	12	12	特等	柱(未乾燥)	42,000	42,000	41,600	41,800	+ 200	42,400	98.6	
			3.65 m	1.4	10	特等	貫	48,000	47,800	47,800	47,800	+ 0	48,400	98.8	
			3.65 m	4	4.5	特等	タルキ	46,300	46,100	46,100	46,100	+ 0	47,800	96.4	
			3.65 m	4.5	10.5	カネ無	鴨居	157,000	157,000	157,000	157,000	+ 0	155,000	101.3	
			4.00 m	9	9	1等	母屋角	41,600	41,200	40,800	40,800	+ 0	41,600	98.1	
			4.00 m	12	24	—	桁(SD20)	70,500	70,500	70,500	70,500	+ 0	70,300	100.3	
	材	ヒノキ	3.00 m	10.5	10.5	特等	柱(SD20)	74,200	74,300	73,700	73,300	▲ 400	77,700	94.3	
			3.00 m	10.5	10.5	特等	柱(未乾燥)	64,900	64,800	63,800	63,800	+ 0	66,300	96.2	
			3.00 m	12	12	特等	柱(SD20)	75,400	75,200	75,200	75,200	+ 0	79,500	94.6	
			3.00 m	12	12	特等	柱(未乾燥)	63,700	63,000	63,800	63,800	+ 0	63,500	100.5	
			4.00 m	10.5	10.5	特等	土台	72,500	72,500	71,900	72,400	+ 500	73,900	98.0	
			4.00 m	12	12	特等	土台	74,000	74,000	73,100	73,600	+ 500	76,700	96.0	
			4.00 m	4.5	10.5	上小	敷居	186,700	185,000	180,000	182,500	+ 2,500	181,700	100.4	
	マツ	4.00 m	15	18~20	—	太鼓梁	38,100	38,100	38,100	38,100	+ 0	31,700	120.2		
	格	輸入	米ツガ	4.00 m	10.5	10.5	特等	防腐土台	56,400	56,400	56,400	56,200	▲ 200	57,100	98.4
			米マツ	4.00 m	12	24	特等	梁	61,700	61,700	61,700	61,700	+ 0	62,000	99.5
				4.00 m	9	9	特等	母屋	54,000	54,000	54,300	54,000	▲ 300	54,800	98.5
			アカマツ	4.00 m	3	4	特等	野縁	61,600	62,700	62,600	62,400	▲ 200	62,500	99.8
			ラワン	4.00 m	2.4	24	—	—	235,800	235,800	235,800	235,800	+ 0	211,700	111.4
			集成材	3.00 m	10.5	10.5	WW	柱	56,800	56,700	56,300	56,100	▲ 200	61,500	91.2
	合板	普通合板		12mm	タイプ2		1,680	1,650	1,650	1,630	▲ 20	1,660	98.2		
コンクリート型枠合板		12mm			1,160	1,120	1,130	1,130	+ 0	1,350	83.7				
構造用合板		12mm	針葉樹合板		1,040	1,030	1,040	1,030	▲ 10	1,170	88.0				
		12mm	ラワン合板		1,170	1,170	1,190	1,190	+ 0	1,410	84.4				

注1) 当該調査は、各環境森林事務所・森林事務所管内7地区において製材業・木材販売業など17ヶ所について調査した。

注2) 調査価格は、丸太については工場着の価格、製材については卸(工場出荷)価格(ともに円/m<sup>3</sup>で表示)

合板については、小売店が問屋から入荷する卸売価格(3×6版1枚あたり)である。

注3) 価格は消費税抜きで表示した。



● 県内製材統計(製材工場)

(単位:千立方メートル)

区分 年月	製材用素材			製材品		
	入荷	消費	在庫	生産	出荷	在庫
1998年平均	22 ( 79%)	22 ( 81%)	57 ( 102%)	16 ( 89%)	15 ( 83%)	18 ( 113%)
1999年平均	23 ( 105%)	23 ( 105%)	58 ( 102%)	17 ( 106%)	17 ( 113%)	19 ( 106%)
2000年平均	22 ( 96%)	21 ( 91%)	63 ( 109%)	15 ( 88%)	15 ( 88%)	20 ( 105%)
2001年平均	20 ( 91%)	20 ( 95%)	65 ( 103%)	14 ( 93%)	14 ( 93%)	21 ( 105%)
2002年平均	16 ( 80%)	16 ( 80%)	63 ( 97%)	11 ( 79%)	11 ( 79%)	18 ( 86%)
2003年平均	14 ( 101%)	16 ( 99%)	60 ( 95%)	11 ( 102%)	11 ( 100%)	15 ( 85%)
2004年平均	17 ( 106%)	18 ( 114%)	49 ( 82%)	12 ( 112%)	12 ( 113%)	13 ( 85%)
2005年平均	14 ( 88%)	14 ( 80%)	44 ( 91%)	10 ( 81%)	9 ( 78%)	12 ( 95%)
2006年平均	13 ( 93%)	14 ( 96%)	39 ( 89%)	9 ( 93%)	9 ( 92%)	13 ( 103%)
2007年平均	14 ( 108%)	13 ( 95%)	45 ( 115%)	8 ( 94%)	8 ( 96%)	13 ( 106%)
2008年平均	14 ( 104%)	15 ( 114%)	46 ( 102%)	9 ( 115%)	9 ( 112%)	12 ( 88%)
2009年平均	12 ( 86%)	13 ( 87%)	43 ( 92%)	8 ( 85%)	8 ( 88%)	11 ( 93%)
2010年平均	13 ( 110%)	13 ( 103%)	39 ( 92%)	7 ( 93%)	7 ( 91%)	11 ( 98%)
2011年1月	13 ( 100%)	13 ( 118%)	38 ( 93%)	7 ( 100%)	7 ( 100%)	10 ( 100%)
2月	18 ( 138%)	14 ( 127%)	42 ( 98%)	8 ( 114%)	7 ( 117%)	11 ( 100%)
3月	12 ( 86%)	15 ( 115%)	39 ( 89%)	9 ( 113%)	8 ( 100%)	12 ( 109%)
4月	14 ( 156%)	14 ( 100%)	39 ( 100%)	8 ( 100%)	8 ( 100%)	12 ( 109%)
5月	13 ( 108%)	15 ( 115%)	37 ( 97%)	8 ( 114%)	8 ( 114%)	12 ( 109%)
6月	12 ( 109%)	14 ( 117%)	35 ( 95%)	8 ( 114%)	8 ( 114%)	12 ( 109%)
7月	10 ( 71%)	13 ( 108%)	32 ( 82%)	8 ( 114%)	8 ( 114%)	12 ( 109%)
8月	10 ( 91%)	12 ( 92%)	30 ( 81%)	7 ( 117%)	7 ( 100%)	12 ( 120%)
9月	13 ( 100%)	13 ( 100%)	30 ( 81%)	8 ( 114%)	9 ( 129%)	11 ( 110%)
10月	16 ( 123%)	14 ( 100%)	32 ( 89%)	9 ( 113%)	8 ( 100%)	12 ( 120%)
11月	20 ( 133%)	13 ( 87%)	39 ( 108%)	8 ( 100%)	8 ( 100%)	12 ( 120%)
12月	13 ( 81%)	12 ( 86%)	40 ( 105%)	8 ( 100%)	8 ( 100%)	12 ( 120%)
2012年1月	12 ( 92%)	11 ( 85%)	41 ( 108%)	7 ( 100%)	6 ( 86%)	13 ( 130%)
2月	14 ( 78%)	14 ( 100%)	41 ( 98%)	8 ( 100%)	8 ( 114%)	13 ( 118%)
3月	13 ( 108%)	13 ( 87%)	41 ( 105%)	7 ( 78%)	7 ( 88%)	13 ( 108%)
4月	14 ( 100%)	15 ( 107%)	40 ( 103%)	7 ( 88%)	7 ( 88%)	13 ( 108%)
5月	11 ( 85%)	14 ( 93%)	37 ( 100%)	7 ( 88%)	7 ( 88%)	13 ( 108%)
6月	12 ( 100%)	13 ( 93%)	36 ( 103%)	9 ( 113%)	8 ( 100%)	14 ( 117%)
7月	10 ( 100%)	12 ( 92%)	34 ( 106%)	7 ( 88%)	7 ( 88%)	14 ( 117%)
8月	8 ( 80%)	11 ( 92%)	31 ( 103%)	7 ( 100%)	6 ( 86%)	15 ( 125%)
9月	( 0%)	( 0%)	( 0%)	( 0%)	( 0%)	( 0%)
10月	( 0%)	( 0%)	( 0%)	( 0%)	( 0%)	( 0%)
11月	( 0%)	( 0%)	( 0%)	( 0%)	( 0%)	( 0%)
12月	( 0%)	( 0%)	( 0%)	( 0%)	( 0%)	( 0%)

※( )は前年同月比を示す

資料:農林水産省

● 新設住宅着工戸数の月別推移(全国と群馬)

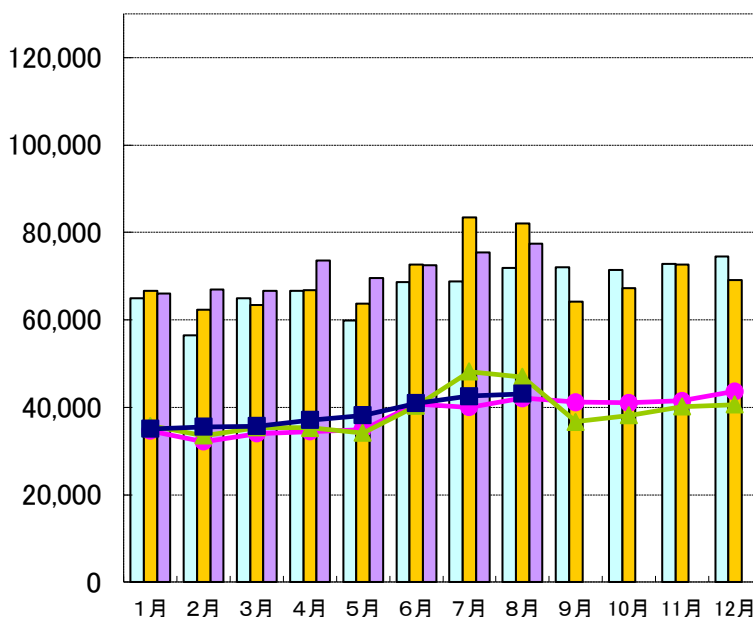
全国新設住宅着工戸数(単位:戸)



全 国 8 月

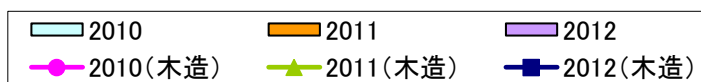
区 分	全数(戸)	対前年 同月比(%)	対前月比(%)
新設住宅 着工戸数	77,500	94.5 %	102.8 %
うち 木造戸数	43,015	91.7 %	101.1 %

(木造率 : 55.5%)



資料:国土交通省

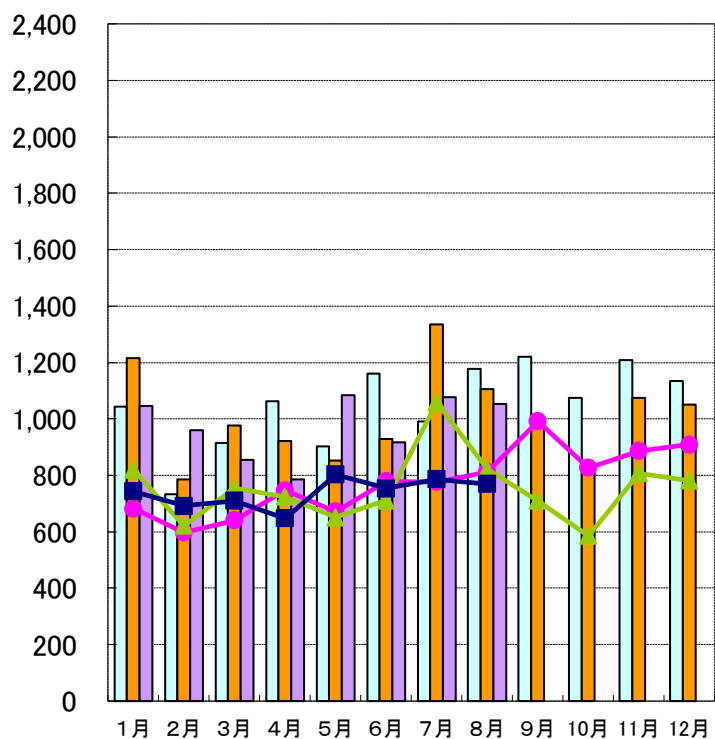
群馬県新設住宅着工戸数(単位:戸)



群 馬 8 月

区 分	全数(戸)	対前年 同月比(%)	対前月比(%)
新設住宅 着工戸数	1,053	95.3 %	97.9 %
うち 木造戸数	769	93.7 %	97.8 %

(木造率 : 73.%)



資料:国土交通省、群馬県建築住宅課





# 平成24年度新設住宅着工戸数（群馬県）

単位：戸、㎡

平成24年10月1日現在

月	新設住宅総計				利用関係別								建て方別				持家率	
	戸数		床面積		持家		貸家		給与住宅		分譲住宅		一戸建・長屋建		共同建		持家系	借家系
	戸	%	㎡	%	戸数	床面積	戸数	床面積	戸数	床面積	戸数	床面積	戸数	床面積	戸数	床面積	持家+分譲	貸家+給与
4	785	-14.8%	86,305	-10.9%	527	66,330	144	7,745	1	102	113	12,128	753	84,504	32	1,801	81.53%	18.47%
5	1,085	27.3%	106,149	21.6%	587	72,104	371	20,725	0	0	127	13,320	926	97,130	159	9,019	65.81%	34.19%
6	916	-1.3%	91,869	-5.6%	531	65,445	259	12,920	0	0	126	13,504	833	88,552	83	3,317	71.72%	28.28%
7	1,076	-19.4%	104,630	-21.2%	603	73,954	343	18,005	12	280	118	12,391	942	98,120	134	6,510	67.01%	32.99%
8	1,053	-4.7%	103,102	-8.5%	589	72,731	356	18,695	1	99	107	11,577	944	97,697	109	5,405	66.10%	33.90%
9	0		0		0		0		0		0		0		0		0.00%	0.00%
10	0		0		0		0		0		0		0		0		0.00%	0.00%
11	0		0		0		0		0		0		0		0		0.00%	0.00%
12	0		0		0		0		0		0		0		0		0.00%	0.00%
1	0		0		0		0		0		0		0		0		0.00%	0.00%
2	0		0		0		0		0		0		0		0		0.00%	0.00%
3	0		0		0		0		0		0		0		0		0.00%	0.00%
計	4,915	-4.4%	492,055	-6.6%	2,837	350,564	1,473	78,090	14	481	591	62,920	4,398	466,003	517	26,052	69.75%	30.25%

注：％は前年同月比。

※国土交通省が公表する数字と違うことがあります。



平成24年度新設住宅着工戸数（地域別）

平成24年10月1日現在

市部・郡部別		4月	5月	6月	7月	8月	9月	10月	11月	12月	1月	2月	3月	計
県計	合計	785	1,085	916	1,076	1,053	0	0	0	0	0	0	0	4,915
	一戸建	753	926	833	942	944								4,398
	共同建	32	159	83	134	109								517
市部計	合計	684	913	819	952	928	0	0	0	0	0	0	0	4,296
	一戸建	652	787	746	854	837	0	0	0	0	0	0	0	3,876
	共同建	32	126	73	98	91	0	0	0	0	0	0	0	420
郡部計	合計	101	172	97	124	125	0	0	0	0	0	0	0	619
	一戸建	101	139	87	88	107	0	0	0	0	0	0	0	522
	共同建	0	33	10	36	18	0	0	0	0	0	0	0	97
前橋市	合計	98	278	89	201	283	0	0	0	0	0	0	0	949
	一戸建	98	232	83	174	245								832
	共同建	0	46	6	27	38								117
高崎市	合計	153	198	206	261	173	0	0	0	0	0	0	0	991
	一戸建	147	164	198	211	133								853
	共同建	6	34	8	50	40								138
桐生市	合計	31	11	75	41	20	0	0	0	0	0	0	0	178
	一戸建	31	11	75	41	20								178
	共同建	0	0	0	0	0								0
伊勢崎市	合計	122	91	129	168	100	0	0	0	0	0	0	0	610
	一戸建	116	67	97	168	96								544
	共同建	6	24	32	0	4								66
太田市	合計	129	90	127	128	130	0	0	0	0	0	0	0	604
	一戸建	113	80	108	107	125								533
	共同建	16	10	19	21	5								71
沼田市	合計	13	47	28	22	15	0	0	0	0	0	0	0	125
	一戸建	13	39	28	22	15								117
	共同建	0	8	0	0	0								8
館林市	合計	23	33	37	33	49	0	0	0	0	0	0	0	175
	一戸建	19	29	29	33	45								155
	共同建	4	4	8	0	4								20
渋川市	合計	21	37	30	17	39	0	0	0	0	0	0	0	144
	一戸建	21	37	30	17	39								144
	共同建	0	0	0	0	0								0
藤岡市	合計	38	37	11	38	32	0	0	0	0	0	0	0	156
	一戸建	38	37	11	38	32								156
	共同建	0	0	0	0	0								0
富岡市	合計	16	18	25	16	29	0	0	0	0	0	0	0	104
	一戸建	16	18	25	16	29								104
	共同建	0	0	0	0	0								0
安中市	合計	26	44	29	15	21	0	0	0	0	0	0	0	135
	一戸建	26	44	29	15	21								135
	共同建	0	0	0	0	0								0
みどり市	合計	14	29	33	12	37	0	0	0	0	0	0	0	125
	一戸建	14	29	33	12	37								125
	共同建	0	0	0	0	0								0

※一戸建は長屋を含む

※国土交通省が公表する数字と違うことがあります。

平成24年度新設住宅着工戸数（地域別）

平成24年10月1日現在

市部・郡部別		4月	5月	6月	7月	8月	9月	10月	11月	12月	1月	2月	3月	計
県計	合計	785	1,085	916	1,076	1,053	0	0	0	0	0	0	0	4,915
	持家	527	587	531	603	589								2,837
	貸家	144	371	259	343	356								1,473
	給与	1	0	0	12	1								14
	分譲	113	127	126	118	107								591
市部計	合計	684	913	819	952	928	0	0	0	0	0	0	0	4,296
	持家	461	489	454	527	517	0	0	0	0	0	0	0	2,448
	貸家	128	302	243	313	308	0	0	0	0	0	0	0	1,294
	給与	1	0	0	0	1	0	0	0	0	0	0	0	2
	分譲	94	122	122	112	102	0	0	0	0	0	0	0	552
郡部計	合計	101	172	97	124	125	0	0	0	0	0	0	0	619
	持家	66	98	77	76	72	0	0	0	0	0	0	0	389
	貸家	16	69	16	30	48	0	0	0	0	0	0	0	179
	給与	0	0	0	12	0	0	0	0	0	0	0	0	12
	分譲	19	5	4	6	5	0	0	0	0	0	0	0	39
前橋市	合計	98	278	89	201	283	0	0	0	0	0	0	0	949
	持家	80	119	64	112	146								521
	貸家	9	113	6	65	114								307
	給与	0	0	0	0	0								0
	分譲	9	46	19	24	23								121
高崎市	合計	153	198	206	261	173	0	0	0	0	0	0	0	991
	持家	115	110	84	122	78								509
	貸家	22	67	97	113	70								369
	給与	0	0	0	0	1								1
	分譲	16	21	25	26	24								112
桐生市	合計	31	11	75	41	20	0	0	0	0	0	0	0	178
	持家	29	9	44	40	17								139
	貸家	0	0	22	0	0								22
	給与	0	0	0	0	0								0
	分譲	2	2	9	1	3								17
伊勢崎市	合計	122	91	129	168	100	0	0	0	0	0	0	0	610
	持家	66	45	70	72	68								321
	貸家	30	34	47	69	13								193
	給与	0	0	0	0	0								0
	分譲	26	12	12	27	19								96
太田市	合計	129	90	127	128	130	0	0	0	0	0	0	0	604
	持家	67	57	64	78	70								336
	貸家	42	21	32	32	39								166
	給与	0	0	0	0	0								0
	分譲	20	12	31	18	21								102
沼田市	合計	13	47	28	22	15	0	0	0	0	0	0	0	125
	持家	13	20	16	18	13								80
	貸家	0	26	12	4	2								44
	給与	0	0	0	0	0								0
	分譲	0	1	0	0	0								1
館林市	合計	23	33	37	33	49	0	0	0	0	0	0	0	175
	持家	16	15	15	12	23								81
	貸家	5	12	14	11	20								62
	給与	0	0	0	0	0								0
	分譲	2	6	8	10	6								32
渋川市	合計	21	37	30	17	39	0	0	0	0	0	0	0	144
	持家	15	27	29	17	29								117
	貸家	4	8	0	0	10								22
	給与	1	0	0	0	0								1
	分譲	1	2	1	0	0								4
藤岡市	合計	38	37	11	38	32	0	0	0	0	0	0	0	156
	持家	19	25	11	19	20								94
	貸家	8	1	0	19	12								40
	給与	0	0	0	0	0								0
	分譲	11	11	0	0	0								22
富岡市	合計	16	18	25	16	29	0	0	0	0	0	0	0	104
	持家	15	18	11	16	18								78
	貸家	0	0	7	0	10								17
	給与	0	0	0	0	0								0
	分譲	1	0	7	0	1								9
安中市	合計	26	44	29	15	21	0	0	0	0	0	0	0	135
	持家	15	18	19	9	18								79
	貸家	8	20	6	0	0								34
	給与	0	0	0	0	0								0
	分譲	3	6	4	6	3								22
みどり市	合計	14	29	33	12	37	0	0	0	0	0	0	0	125
	持家	11	26	27	12	17								93
	貸家	0	0	0	0	18								18
	給与	0	0	0	0	0								0
	分譲	3	3	6	0	2								14

※国土交通省が公表する数字と違うことがあります。



# 平成24年度新設住宅着工戸数（構造別）

単位：戸

平成24年10月1日現在

月	計	木 造		非 木 造								
			%		%	SRC	%	RC	%	S	%	その他
4	785	648	-10.5%	137	-30.5%	0	—	1	-66.7%	136	-29.5%	0
5	1,085	803	23.3%	282	40.3%	1	—	49	81.5%	232	33.3%	0
6	916	754	6.0%	162	-25.3%	0	—	32	3100.0%	130	-39.8%	0
7	1,076	786	-25.7%	290	4.7%	0	—	24	-25.0%	266	8.6%	0
8	1,053	769	-6.3%	284	0.0%	0	—	23	2200.0%	261	-7.8%	0
9	0			0			—		—		—	
10	0			0			—		—		—	
11	0			0			—		—		—	
12	0			0			—		—		—	
1	0			0			—		—		—	
2	0			0			—		—		—	
3	0			0			—		—		—	
計	4,915	3,760	-57.2%	1,155	-58.1%	1	0.0%	129	-13.4%	1,025	-60.6%	0

# 平成24年度新設住宅着工戸数（工法別）

平成24年10月1日現在

年度	総数			在来工法				プレハブ工法				枠組工法			
	一戸建	共同建		総数比	一戸建	共同建		総数比	一戸建	共同建		総数比	一戸建	共同建	
H6	22,680	15,428	7,252	17,393	76.69%	11,828	5,565	4,093	18.05%	2,761	1,332	1,194	5.26%	839	355
H7	22,489	14,366	8,123	16,353	72.72%	10,324	6,029	4,503	20.02%	3,072	1,431	1,633	7.26%	970	663
H8	26,367	17,461	8,906	19,400	73.58%	12,508	6,892	5,044	19.13%	3,464	1,580	1,923	7.29%	1,489	434
H9	22,193	13,523	8,670	15,716	70.82%	9,336	6,380	4,642	20.92%	2,841	1,801	1,835	8.27%	1,346	489
H10	19,210	12,747	6,463	13,991	72.83%	9,122	4,869	3,703	19.28%	2,433	1,270	1,516	7.89%	1,192	324
H11	19,339	13,874	5,465	14,133	73.08%	9,918	4,215	3,446	17.82%	2,436	1,010	1,760	9.10%	1,520	240
H12	17,882	13,008	4,874	13,293	74.34%	9,708	3,585	3,128	17.49%	2,000	1,128	1,461	8.17%	1,300	161
H13	16,661	10,937	5,724	11,855	71.15%	7,541	4,314	3,045	18.28%	1,819	1,226	1,761	10.57%	1,577	184
H14	16,775	10,880	5,895	12,090	72.07%	7,759	4,331	3,069	18.30%	1,705	1,364	1,616	9.63%	1,416	200
H15	17,356	12,622	4,734	12,850	74.04%	9,402	3,448	3,083	17.76%	1,887	1,196	1,423	8.20%	1,333	90
H16	17,329	12,326	5,003	12,731	73.47%	9,099	3,632	3,218	18.57%	1,963	1,255	1,380	7.96%	1,264	116
H17	17,292	12,142	5,150	12,674	73.29%	8,864	3,810	3,176	18.37%	1,918	1,258	1,442	8.34%	1,360	82
H18	18,930	12,933	5,997	14,233	75.19%	9,727	4,506	3,290	17.38%	1,868	1,422	1,407	7.43%	1,338	69
H19	15,663	10,959	4,704	11,118	70.89%	7,904	3,214	3,055	19.50%	1,656	1,399	1,490	9.51%	1,399	91
H20	15,659	11,653	4,006	10,792	68.92%	8,210	2,582	3,138	20.04%	1,780	1,358	1,729	11.04%	1,663	66
H21	12,280	9,958	2,322	7,887	64.23%	6,753	1,134	2,700	21.99%	1,602	1,098	1,693	13.79%	1,603	90
H22	12,910	11,152	1,758	8,072	62.53%	7,247	825	2,845	22.04%	1,938	907	1,993	15.44%	1,967	26
H23	11,925	10,453	1,472	7,662	64.25%	6,943	719	2,629	22.05%	1,950	679	1,634	13.70%	1,560	74
H24	4,915	4,398	517	3,213	65.37%	2,955	258	979	19.92%	740	239	723	14.71%	703	20
4	785	753	32	559	71.21%	559	0	145	18.47%	113	32	81	10.32%	81	0
5	1,085	926	159	660	60.83%	594	66	269	24.79%	184	85	156	14.38%	148	8
6	916	833	83	606	66.16%	553	53	143	15.61%	119	24	167	18.23%	161	6
7	1,076	942	134	750	69.70%	661	89	156	14.50%	117	39	170	15.80%	164	6
8	1,053	944	109	638	60.59%	588	50	266	25.26%	207	59	149	14.15%	149	0
9	0	0	0	0	0.00%	0	0	0	0.00%			0	0.00%		
10	0	0	0	0	0.00%	0	0	0	0.00%			0	0.00%		
11	0	0	0	0	0.00%	0	0	0	0.00%			0	0.00%		
12	0	0	0	0	0.00%	0	0	0	0.00%			0	0.00%		
1	0	0	0	0	0.00%	0	0	0	0.00%			0	0.00%		
2	0	0	0	0	0.00%	0	0	0	0.00%			0	0.00%		
3	0	0	0	0	0.00%	0	0	0	0.00%			0	0.00%		

※ 一戸建は一戸建と長屋建の合計

※ 在来工法はプレハブ工法又は枠組工法以外の工法

※国土交通省が公表する数字と違うことがあります。