

今月のピックアップ

平成24年度ぐんまの木で家づくり支援事業

構造材636戸／800戸、内装材59戸／50戸、省エネ133戸／160戸

平成24年度「ぐんまの木で家づくり支援事業」の1月末現在の構造材補助金交付決定状況は、合計で636戸となりました。内訳は、構造材Aは390戸（前年同期比4.4%減）、構造材Bは246戸（前年同期比11.3%増）となっています。

また、省エネルギー住宅割増補助は133戸、内装材補助は59戸を交付決定しました。

昨年度の同時期と比較すると、構造材は7戸、省エネ割増は47戸、内装材は5戸、すべてにおいて増加しています。

構造材補助においては、前月の12月までは前年実績を下回っていましたが、1月に前年同月のおよそ2倍近くの申請があったため、前年を上回る状況となりました。

御希望の方は、募集件数が残りわずかとなってまいりましたのでお早めに御応募ください。

（単位：戸）

	平成23年度					平成24年度				
	計	構造材			内装材	計	構造材			内装材
		A	B	省エネ			A	B	省エネ	
4月	108	73	35	(27)	6	91	56	35	(20)	3
5月	49	38	11	(11)	2	53	30	23	(7)	6
6月	71	49	22	(6)	9	60	39	21	(7)	12
7月	45	29	16	(4)	7	67	39	28	(15)	4
8月	76	54	22	(5)	4	77	50	27	(17)	3
9月	72	44	28	(8)	3	52	31	21	(17)	6
10月	66	40	26	(9)	5	67	40	27	(14)	10
11月	51	27	24	(7)	7	51	32	19	(14)	2
12月	58	32	26	(6)	5	58	36	22	(15)	12
1月	33	22	11	(3)	6	60	37	23	(7)	1
小計	629	408	221	86	54	636	390	246	133	59
2月	52	25	27	(-3)	6					
3月	11	10	1	(-2)	7					
合計	692	443	249	81	67	636	390	246	133	59

注1) A: 柱材 12 cm角以上 B: 柱材 10.5 cm角以上

注2) A・B の戸数に省エネルギー割増補助は含まれています

注3) - (マイナス) 表示は辞退者による

全国住宅着工戸数

住宅着工戸数3年連続で増加！！

平成24年度11月の全国住宅着工数は前年同月比10.3%増加の80,145戸となり、前年同月を上回りました。

12月の着工戸数は75,944戸（10.0%増）となり、4カ月連続で前年同月を上回りました。利用関係別にみると、持家が26,748戸（前年同月比9.2%増）、貸家が27,451戸（同11.2%増）、分譲住宅は21,444戸（同9.8%増）となっており、すべてにおいて前年を上回る結果となりました。

また、木造住宅は、それぞれ45,749戸（前年同月比14.0%増）、43,552戸（同7.4%増）で、住宅着工戸数と同様に4カ月連続で前年同月を上回りました。

2012年（1—12月の累計）は、全体が882,797戸となり、前年（834,117戸）と比較して、48,680戸（5.8%）、木造が486,756戸と前年（464,837戸）より21,919戸（4.7%）、それぞれ増加しています。

全国住宅着工戸数は、3年連続で増加しており、緩やかな回復傾向になっていると考えられます。昨年と比べて増加した要因としては、住宅ローン金利の低下、昨年1月から再開した住宅エコポイントによる住宅需要の喚起、東日本大震災の被災地における復興需要の本格化等が考えられ、これらの要因により住宅需要の持ち直しの動きに働いたものと考えられます。

今後も、東日本大震災からの復興状況や1年後に控えた消費税増税等の情勢を引き続き注視する必要があります。

	全体			木造			木造率 (%)
	22年	23年	24年	22年	23年	24年	
1月	64,951	66,709	65,984	34,629	35,740	35,117	53.2
2月	56,527	62,252	66,928	32,115	33,532	35,565	53.1
3月	65,008	63,419	66,597	33,947	35,425	35,612	53.5
4月	66,568	66,757	73,647	34,432	35,282	37,112	50.4
5月	59,911	63,726	69,638	34,959	34,126	38,199	54.9
6月	68,688	72,687	72,566	40,748	40,249	40,912	56.4
7月	68,809	83,398	75,421	40,045	48,160	42,538	56.4
8月	71,921	81,986	77,500	42,073	46,901	43,015	55.5
9月	71,998	64,206	74,176	41,141	36,681	43,017	58.0
10月	71,390	67,273	84,251	40,991	38,075	46,368	55.0
11月	72,838	72,635	80,145	41,454	40,128	45,749	57.1
12月	74,517	69,069	75,944	43,600	40,538	43,552	57.3
合計	813,126	834,117	882,797	460,134	464,837	486,756	55.1

群馬県住宅着工戸数

平成24年度11月の群馬県新設住宅着工戸数は1,172戸で、3ヵ月連続で増加となりました。利用関係別にみると、持家が624戸(1.0%増)、貸家が328戸(14.3%増)、分譲一戸建てが168戸(前年同月と同じ)で、分譲マンションは前年同様着工はありませんでした。

また、木造については、対前年同月比2.6%増加の829戸で、住宅着工戸数と同様に3ヵ月連続の増加となっています。

12月の新設住宅着工戸数は966戸で、前年同月(1,052戸)と比較して、86戸(8.2%)減少しました。利用関係別にみると、持家が557戸(3.9%増)、貸家が210戸(28.8%減)、分譲一戸建てが198戸(10.0%減)で、分譲マンションは前年が95戸でしたが、今年の着工はありませんでした。

また、木造住宅については、665戸となり、前年同月(782戸)より117戸(15.0%)と大幅に減少しました。

2012年は、全体が12,114戸と前年(12,041戸)と比較して73戸(0.6%)、木造が9,201戸と前年(9,046戸)より155戸(1.7%)それぞれ増加しています。

	全体			木造			木造率 (%)
	22年	23年	24年	22年	23年	24年	
1月	1,044	1,215	1,045	682	819	743	71.1
2月	734	786	961	597	621	692	72.0
3月	915	977	856	640	755	709	82.8
4月	1,063	921	785	747	724	648	82.5
5月	903	852	1,085	672	651	803	74.0
6月	1,161	928	916	779	711	754	82.3
7月	990	1,335	1,076	777	1,058	786	73.0
8月	1,177	1,105	1,053	812	821	769	73.0
9月	1,220	970	1,128	992	710	902	80.0
10月	1,075	826	1,071	826	586	901	84.1
11月	1,209	1,074	1,172	886	808	829	70.7
12月	1,134	1,052	966	909	782	665	68.8
合計	12,625	12,041	12,114	9,319	9,046	9,201	76.0

平成25年度当初及び補正予算案

新年度当初予算案 一般会計6663億8700万円

平成25年度の一般会計予算額は666,387,000千円〔前年度予算比較0.2%増〕

で、県内景気に持ち直しの動きが出始めているが、いまだに厳しい状況の中で県内経済の回復の動きをより着実なものとするため、道路や河川の整備等の公共事業に重点を置いた「暮らし・活力増進予算」を編成しました。

同時に、2月補正予算案（国補正予算関連）では、52,673,660千円を計上し、あわせて719,060,660千円〔前年度予算比較8.1%増〕の大型予算となりました。

木材関連の主要事業では、「ぐんまの木で家づくり支援事業」が継続され、360,000千円を計上しました。

～ぐんまの木で家づくり支援事業の拡充（案）～

県産材住宅建設に助成する「ぐんまの木で家づくり支援事業」の採択要件を見直し、新年度からは、県産材100%合板を補助対象とするほか、これまで助成対象としていた在来軸組工法（「柱材 12.0cm 角以上（構造材A）」、「柱材 10.5cm 角以上（構造材B）」）に加え、新たに枠組工法（構造材C）を追加して対象を拡大し、県産木材の需要拡大、県産材住宅の建設、地域の中小工務店の事業活動を一層支援することを検討しています。

募集戸数は、構造材補助が720戸（構造材A=450戸、構造材B=220戸、構造材C=50戸）、構造材補助に上乗せする形で省エネルギー住宅割増補助が140戸、内装材補助が50戸を予定しています。

なお、詳しくは群馬県林業振興課へお問い合わせください。

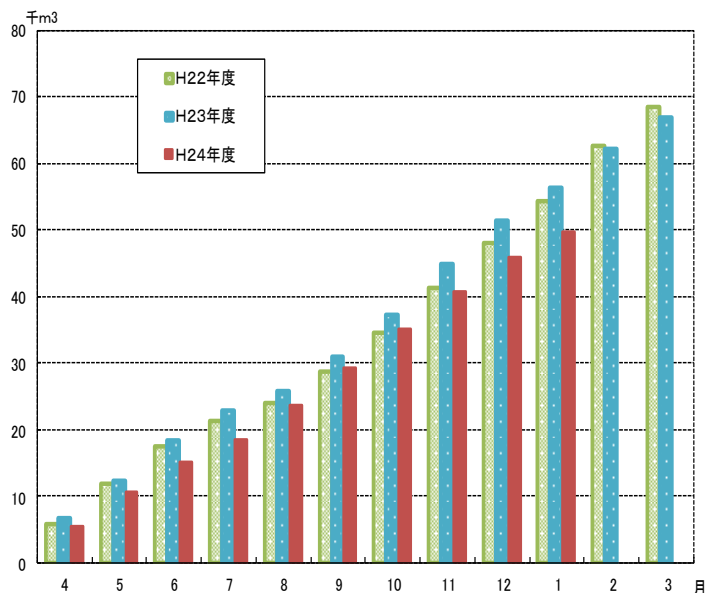
木材需給と価格の動向

平成24年4-1月期累計の県素材生産流通協同組合（以下素生協）と県森林組合連合会前橋共販所（以下県森連）への素材入荷量は49,690m³で、昨年度同時期（56,180m³）よりも6,490m³（11.6%）減少しています。

また、スギ柱材（3.0m×20～26cm）の平成25年1月の平均価格（素生協と県森連の平均価格）は、9,600円で、前年同月の11,459円より1,859円（16.2%）安く、20ヶ月連続で前年同月を下回りました。

金融緩和政策への期待感からの円安の進行による外材価格の上昇や冬場の積雪

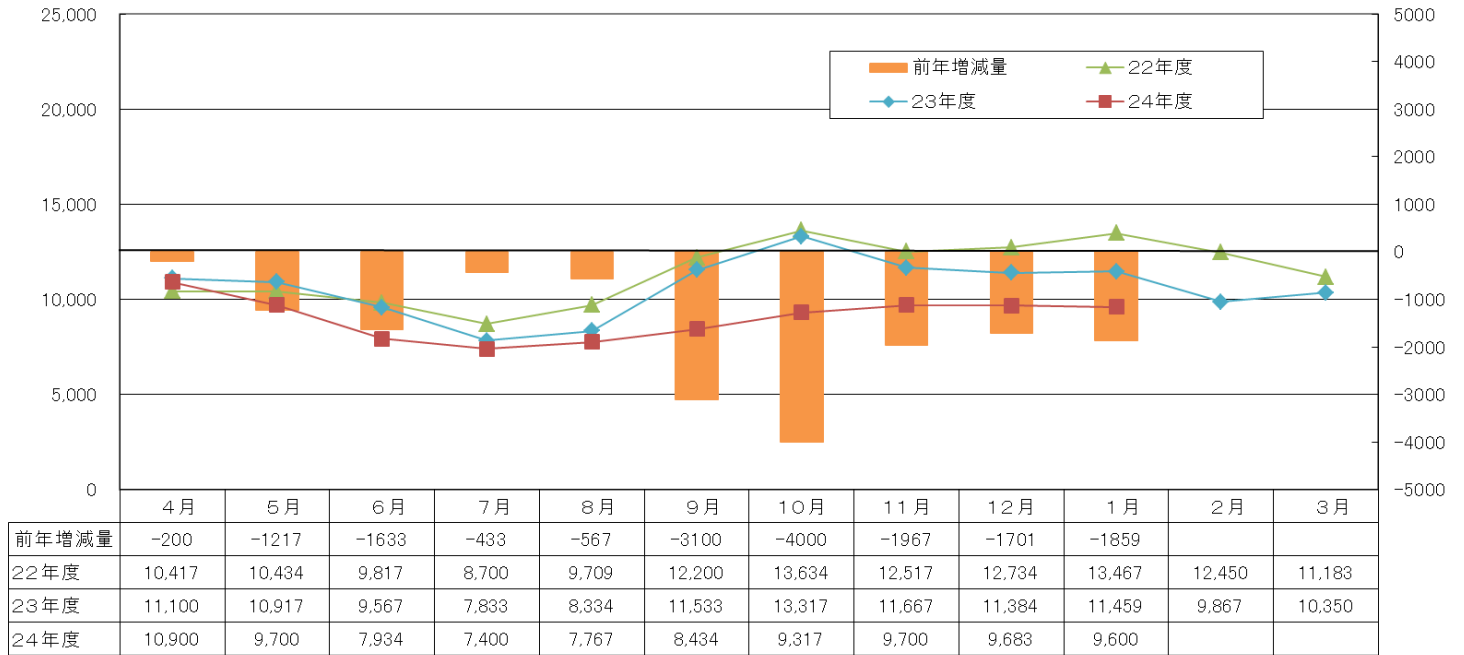
による素材搬出量の減少等の影響から木材価格の上昇が期待されましたが、依然として横ばいで推移しており、入荷量とともに平成22年度、23年度と比較して低い状況が続いています。



グラフ1:原木市場(素生協・県森連)入荷量の推移

円

円



グラフ2:スギ柱材(3.0m×20~26cm)素材価格の推移(素生協と県森連の平均価格)

<問い合わせ先>

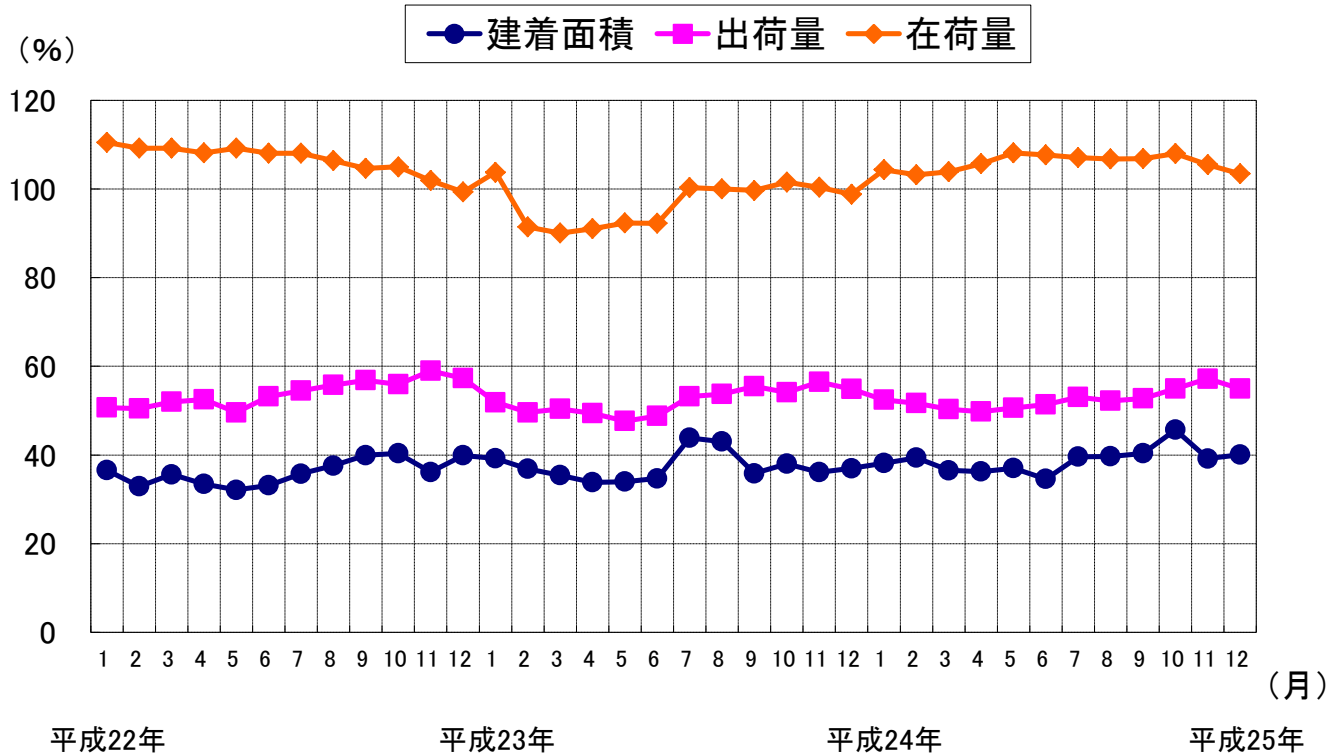
群馬県林業振興課県産木材振興係

TEL 027-226-3241

FAX 027-223-0154

● 製材の需要・価格、建築着工床面積の動向(全国計)

(平成12年=100)



資料: 農林水産省、国土交通省

※平成23年2月の数値は岩手県、宮城県及び福島県分の取りまとめが行えないため、これらを含まない数値です。

● 土木資材価格調査結果

平成25年1月15日現在 (単位: 円/本、円/m³)

区分	樹種	規格	区分	10月県平均	11月県平均	12月県平均	1月県平均	対前月差	2012年1月	対前年比 (%)
土木資材	スギ	4.00 6~8	— 素材(丸太)	360	360	360	360	0	360	100.0
		1.00 6~12	— 杭(先端削済)	320	320	320	320	0	320	100.0
	県産カラマツ	4.00 9~12	— 素材(丸太)	14,800	14,800	14,800	14,800	0	14,800	100.0
		4.00 13~16	12 太鼓落し	28,800	28,800	28,800	28,800	0	28,800	100.0

資料: 林業振興課

注1) 価格は消費税抜きで表示。

注2) スギの価格は円/本で表示し、県産カラマツの価格は円/m³で表示。

注3) 素材(丸太)は工場着時の価格とし、スギ杭・カラマツ太鼓落しは卸(工場出荷時)価格。

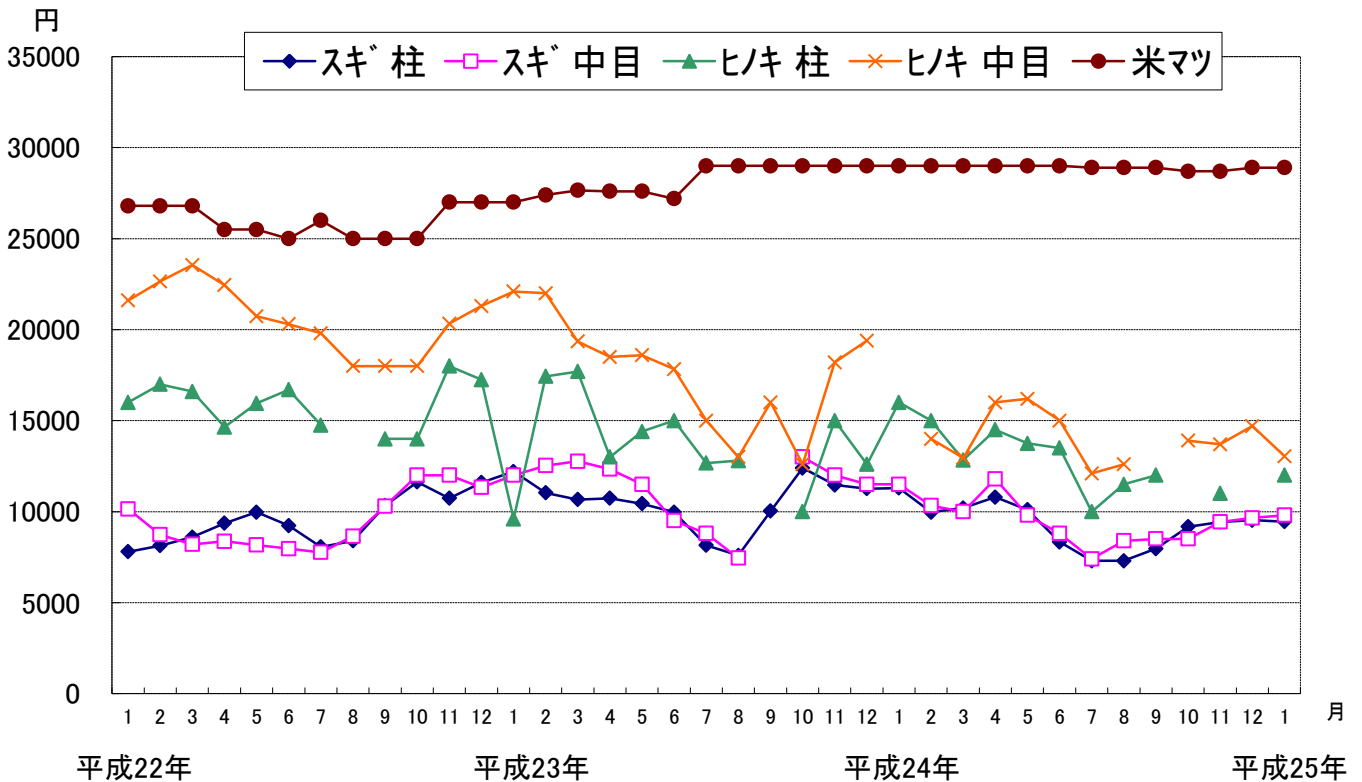
● 主要素材(丸太)1立方メートル当りの価格推移

(単位:円)

素材名	10月	11月	12月	1月	対前月差
スギ柱丸太 (16~18cm×3.0m)	9167	9433	9533	9450	▲ 83
スギ中目丸太 (20~30cm×3.65m)	8500	9433	9650	9800	150
ヒノキ柱丸太 (14~24cm×3.0m)	-	11000	-	12000	-
ヒノキ中目丸太 (18~28cm×4.0m)	13900	13700	14700	13050	▲ 1650
米マツ丸太 (30cm上×12.0m上)	28700	28700	28900	28900	0

▲:マイナス

資料:林業振興課



注1)ヒノキ・スギの価格は、群馬県森林組合連合会前橋木材共販所における平均落札価格。

注2)価格は市毎の材質や取扱量に左右されるため前回比がそのまま相場の変動とは限りません。

注3)価格は消費税抜きで表示。

注4)米マツの価格は、月間木材動態調査によるものを使用。

● 素材・製材・合板価格調査結果

平成25年1月15日現在(単位:円/m³,%)

区分	樹種	規格		区分	10月県平均	11月県平均	12月県平均	1月県平均	対前月差	2012年1月	対前年同月比			
丸太材	スギ	3.00 m	14~16 cm	柱材	9,600	9,700	9,700	9,700	+ 0	11,300	85.8			
		3.00 m	18~24 cm	柱材	9,800	9,800	9,700	9,900	+ 200	12,000	82.5			
		3.65 m	18~28 cm	中目材	10,000	10,000	10,000	10,300	+ 300	11,700	88.0			
		4.00 m	10~13 cm	母屋材	6,500	6,500	6,700	6,600	▲ 100	7,100	93.0			
		4.00 m	30cm上	太丸太	11,200	11,200	11,100	11,300	+ 200	12,900	87.6			
	ヒノキ	3.00 m	14~16 cm	柱材	13,800	14,000	13,600	13,700	+ 100	15,700	87.3			
		3.00 m	18~22 cm	柱材	14,300	14,400	14,100	14,700	+ 600	16,900	87.0			
		4.00 m	18~28 cm	中目材	16,400	16,800	16,100	16,500	+ 400	19,500	84.6			
	マツ	4.00 m	18~22 cm	梁丸太	8,400	8,400	8,600	8,400	▲ 200	9,000	93.3			
	輸入	米マツ	12.00m上	30 cm 上	SS	28,700	28,700	28,900	28,900	+ 0	29,000	99.7		
		米マツ	12.00m上	30cm上	IS	22,090	22,090	22,240	23,140	+ 900	24,500	94.4		
	製材	スギ	3.00 m	10.5	10.5	特等	柱(SD20)	53,700	53,700	53,800	54,300	+ 500	53,800	100.9
			3.00 m	10.5	10.5	特等	柱(未乾燥)	41,800	41,800	41,800	42,000	+ 200	40,700	103.2
3.00 m			12	12	特等	柱(SD20)	54,100	54,100	53,900	54,500	+ 600	53,900	101.1	
3.00 m			12	12	特等	柱(未乾燥)	42,000	42,000	42,000	42,300	+ 300	40,700	103.9	
3.65 m			1.4	10	特等	貫	47,800	48,200	48,200	48,200	+ 0	48,400	99.6	
3.65 m			4	4.5	特等	タルキ	47,000	47,200	47,400	48,000	+ 600	47,800	100.4	
3.65 m			4.5	10.5	カネ無	鴨居	158,000	158,000	158,000	158,000	+ 0	155,000	101.9	
4.00 m			9	9	1等	母屋角	41,400	41,800	41,700	43,200	+ 1,500	43,300	99.8	
4.00 m			12	24	—	桁(SD20)	70,300	70,300	70,500	70,500	+ 0	70,300	100.3	
ヒノキ		3.00 m	10.5	10.5	特等	柱(SD20)	73,700	73,300	73,500	73,900	+ 400	75,900	97.4	
		3.00 m	10.5	10.5	特等	柱(未乾燥)	63,800	63,100	63,100	63,100	+ 0	65,100	96.9	
		3.00 m	12	12	特等	柱(SD20)	75,600	75,600	75,300	75,300	+ 0	77,400	97.3	
		3.00 m	12	12	特等	柱(未乾燥)	65,400	65,400	65,400	65,400	+ 0	65,100	100.5	
		4.00 m	10.5	10.5	特等	土台	72,400	73,000	72,000	72,900	+ 900	72,900	100.0	
		4.00 m	12	12	特等	土台	73,600	73,200	73,200	74,100	+ 900	75,700	97.9	
		4.00 m	4.5	10.5	上小	敷居	183,800	183,800	181,300	183,800	+ 2,500	179,200	102.6	
マツ		4.00 m	15	18~20	—	太鼓梁	38,100	38,100	38,100	38,100	+ 0	35,600	107.0	
輸入		米ツガ	4.00 m	10.5	10.5	特等	防腐土台	56,500	56,500	55,300	56,200	+ 900	56,600	99.3
		米マツ	4.00 m	12	24	特等	梁	61,600	61,100	60,900	61,400	+ 500	61,600	99.7
			4.00 m	9	9	特等	母屋	54,000	54,500	54,800	55,200	+ 400	54,600	101.1
		アカマツ	4.00 m	3	4	特等	野縁	62,300	62,300	62,300	64,000	+ 1,700	62,000	103.2
	ラワン	4.00 m	2.4	24	—	—	235,800	235,800	235,800	239,100	+ 3,300	226,700	105.5	
	集成材	3.00 m	10.5	10.5	WW	柱	56,000	55,900	56,900	57,800	+ 900	60,200	96.0	
合板	普通合板		12mm	タイプ2		1,630	1,600	1,610	1,620	+ 10	1,640	98.8		
	コンクリート型枠合板		12mm			1,130	1,130	1,140	1,150	+ 10	1,390	82.7		
	構造用合板		12mm	針葉樹合板		1,020	1,010	1,010	1,010	+ 0	1,160	87.1		
			12mm	ラワン合板		1,190	1,190	1,190	1,270	+ 80	1,360	93.4		

注1) 当該調査は、各環境森林事務所・森林事務所管内7地区において製材業・木材販売業など17ヶ所について調査した。

注2) 調査価格は、丸太については工場着の価格、製材については卸(工場出荷)価格(ともに円/m³で表示)

合板については、小売店が問屋から入荷する卸売価格(3×6版1枚あたり)である。

注3) 価格は消費税抜きで表示した。

● 県内製材統計(製材工場)

(単位:千立方メートル)

区分 年月	製材用素材			製材品		
	入荷	消費	在庫	生産	出荷	在庫
1998年平均	22 (79%)	22 (81%)	57 (102%)	16 (89%)	15 (83%)	18 (113%)
1999年平均	23 (105%)	23 (105%)	58 (102%)	17 (106%)	17 (113%)	19 (106%)
2000年平均	22 (96%)	21 (91%)	63 (109%)	15 (88%)	15 (88%)	20 (105%)
2001年平均	20 (91%)	20 (95%)	65 (103%)	14 (93%)	14 (93%)	21 (105%)
2002年平均	16 (80%)	16 (80%)	63 (97%)	11 (79%)	11 (79%)	18 (86%)
2003年平均	14 (101%)	16 (99%)	60 (95%)	11 (102%)	11 (100%)	15 (85%)
2004年平均	17 (106%)	18 (114%)	49 (82%)	12 (112%)	12 (113%)	13 (85%)
2005年平均	14 (88%)	14 (80%)	44 (91%)	10 (81%)	9 (78%)	12 (95%)
2006年平均	13 (93%)	14 (96%)	39 (89%)	9 (93%)	9 (92%)	13 (103%)
2007年平均	14 (108%)	13 (95%)	45 (115%)	8 (94%)	8 (96%)	13 (106%)
2008年平均	14 (104%)	15 (114%)	46 (102%)	9 (115%)	9 (112%)	12 (88%)
2009年平均	12 (86%)	13 (87%)	43 (92%)	8 (85%)	8 (88%)	11 (93%)
2010年平均	13 (110%)	13 (103%)	39 (92%)	7 (93%)	7 (91%)	11 (98%)
2011年1月	13 (100%)	13 (118%)	38 (93%)	7 (100%)	7 (100%)	10 (100%)
2月	18 (138%)	14 (127%)	42 (98%)	8 (114%)	7 (117%)	11 (100%)
3月	12 (86%)	15 (115%)	39 (89%)	9 (113%)	8 (100%)	12 (109%)
4月	14 (156%)	14 (100%)	39 (100%)	8 (100%)	8 (100%)	12 (109%)
5月	13 (108%)	15 (115%)	37 (97%)	8 (114%)	8 (114%)	12 (109%)
6月	12 (109%)	14 (117%)	35 (95%)	8 (114%)	8 (114%)	12 (109%)
7月	10 (71%)	13 (108%)	32 (82%)	8 (114%)	8 (114%)	12 (109%)
8月	10 (91%)	12 (92%)	30 (81%)	7 (117%)	7 (100%)	12 (120%)
9月	13 (100%)	13 (100%)	30 (81%)	8 (114%)	9 (129%)	11 (110%)
10月	16 (123%)	14 (100%)	32 (89%)	9 (113%)	8 (100%)	12 (120%)
11月	20 (133%)	13 (87%)	39 (108%)	8 (100%)	8 (100%)	12 (120%)
12月	13 (81%)	12 (86%)	40 (105%)	8 (100%)	8 (100%)	12 (120%)
2012年1月	12 (92%)	11 (85%)	41 (108%)	7 (100%)	6 (86%)	13 (130%)
2月	14 (78%)	14 (100%)	41 (98%)	8 (100%)	8 (114%)	13 (118%)
3月	13 (108%)	13 (87%)	41 (105%)	7 (78%)	7 (88%)	13 (108%)
4月	14 (100%)	15 (107%)	40 (103%)	7 (88%)	7 (88%)	13 (108%)
5月	11 (85%)	14 (93%)	37 (100%)	7 (88%)	7 (88%)	13 (108%)
6月	12 (100%)	13 (93%)	36 (103%)	9 (113%)	8 (100%)	14 (117%)
7月	10 (100%)	12 (92%)	34 (106%)	7 (88%)	7 (88%)	14 (117%)
8月	8 (80%)	11 (92%)	31 (103%)	7 (100%)	6 (86%)	15 (125%)
9月	11 (85%)	12 (92%)	30 (100%)	7 (88%)	6 (67%)	16 (145%)
10月	16 (100%)	13 (93%)	33 (103%)	8 (89%)	7 (88%)	17 (142%)
11月	13 (65%)	13 (100%)	33 (85%)	7 (88%)	8 (100%)	16 (133%)
12月	15 (115%)	11 (92%)	37 (93%)	7 (88%)	7 (88%)	16 (133%)

※()は前年同月比を示す

資料:農林水産省

● 新設住宅着工戸数の月別推移(全国と群馬)

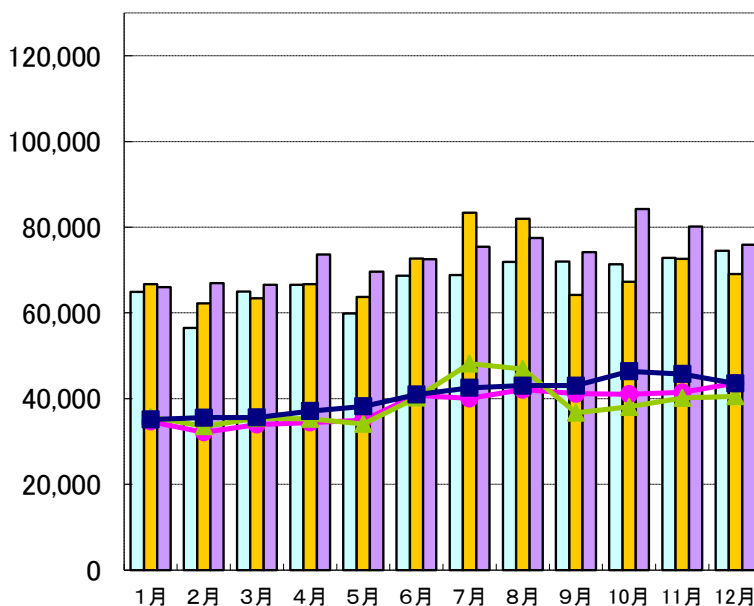
全国新設住宅着工戸数(単位:戸)



全 国 12月

区 分	全数(戸)	対前年 同月比(%)	対前月比(%)
新設住宅 着工戸数	75,944	110 %	94.8 %
うち 木造戸数	43,552	107.4 %	95.2 %

(木造率 : 57.3%)



資料: 国土交通省

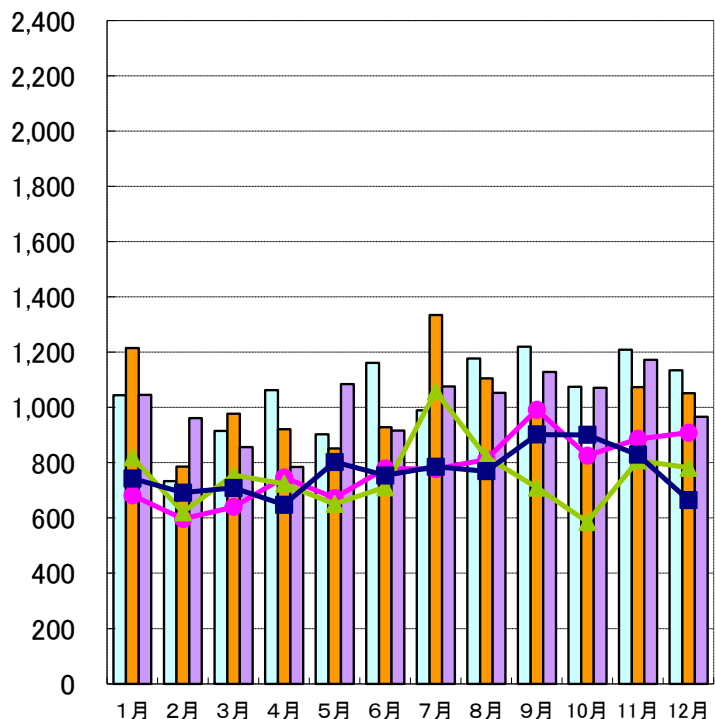
群馬県新設住宅着工戸数(単位:戸)



群 馬 12月

区 分	全数(戸)	対前年 同月比(%)	対前月比(%)
新設住宅 着工戸数	966	91.8 %	82.4 %
うち 木造戸数	665	85 %	80.2 %

(木造率 : 68.8%)



資料: 国土交通省、群馬県建築住宅課

● 関東及び全国の月別新設住宅着工戸数

(単位：戸)

	群 馬			栃 木			茨 城			埼 玉			千 葉			東 京			神 奈 川			関東地区合計			全 国 計		
	着工戸数	うち木造	木造率	着工戸数	うち木造	木造率	着工戸数	うち木造	木造率	着工戸数	うち木造	木造率	着工戸数	うち木造	木造率	着工戸数	うち木造	木造率	着工戸数	うち木造	木造率	着工戸数	うち木造	木造率	着工戸数	うち木造	木造率
1997年合計	23,011	13,543	58.9	21,300	11,777	55.3	29,600	17,555	59.3	70,297	37,964	54.0	66,649	31,963	48.0	154,733	43,412	28.1	101,100	41,971	41.5	466,690	198,187	42.5	1,387,014	611,316	44.1
1998年合計	19,367	12,560	64.9	19,606	10,548	53.8	26,309	15,875	60.3	63,171	34,032	53.9	61,187	29,007	47.4	149,263	39,512	26.5	90,440	38,111	42.1	429,343	179,645	41.8	1,198,295	545,133	45.5
1999年合計	19,291	12,547	65.0	18,621	11,017	59.2	26,968	16,145	59.9	68,450	35,951	52.5	58,257	30,118	51.7	147,108	41,640	28.3	95,732	40,403	42.2	434,427	187,821	43.2	1,214,600	565,544	46.6
2000年合計	18,057	12,017	66.6	19,047	10,998	57.7	24,077	15,656	65.0	66,718	36,044	54.0	59,652	31,095	52.1	167,721	44,443	26.5	107,061	42,163	39.4	462,333	192,416	41.6	1,229,843	555,814	45.2
2001年合計	16,966	11,234	66.2	18,246	10,628	58.1	23,944	14,996	62.6	64,870	35,410	54.6	59,144	28,273	47.8	159,809	43,965	27.5	104,223	41,260	39.8	447,252	186,026	41.6	1,173,858	522,823	44.5
2002年合計	16,733	10,490	62.7	17,839	9,849	55.2	23,469	13,833	58.9	65,560	35,836	54.7	57,669	28,809	50.0	174,596	45,946	26.3	97,389	38,993	40.0	453,255	183,756	40.5	1,151,016	503,761	43.8
2003年合計	17,179	11,106	64.6	18,502	10,997	59.4	22,386	14,103	63.0	69,284	37,205	53.7	52,934	30,460	57.5	192,427	49,439	25.7	94,244	43,476	46.1	466,956	196,786	42.1	1,160,083	523,192	45.1
2004年合計	17,747	11,004	62.0	19,474	11,401	58.5	23,143	14,486	62.6	72,126	41,261	57.2	60,471	32,844	54.3	188,302	50,306	26.7	101,084	42,464	42.0	482,347	203,766	42.2	1,189,049	540,756	45.5
2005年合計	16,387	10,814	66.0	19,878	12,087	60.8	27,562	16,044	58.2	76,236	40,358	52.9	64,587	31,903	49.4	186,642	47,279	25.3	104,450	41,770	40.0	495,742	200,253	40.4	1,236,116	542,559	43.9
2006年合計	19,130	11,873	62.1	21,432	12,591	58.7	28,836	16,625	57.7	78,933	40,386	51.2	71,536	32,815	45.9	186,199	47,302	25.4	99,188	41,325	41.7	505,254	202,917	40.2	1,289,832	559,008	43.3
2006年度合計	17,292	11,332	65.5	20,422	12,472	61.7	28,713	16,365	57.0	77,312	40,199	52.0	66,153	32,357	48.9	186,975	47,642	25.5	101,565	41,397	40.8	498,229	201,764	40.5	1,248,748	545,188	43.7
2007年合計	15,784	10,191	64.6	17,569	11,017	62.7	25,900	14,743	56.9	64,667	35,368	54.7	58,147	29,879	51.4	137,303	39,270	28.6	81,305	37,032	45.5	400,675	177,491	44.3	1,060,741	504,546	47.6
2007年度合計	15,663	10,230	65.3	17,168	10,580	61.6	25,280	14,660	58.0	63,602	35,115	55.2	57,918	30,307	52.3	134,799	39,196	29.1	81,967	36,374	44.4	396,397	176,462	44.5	1,035,598	505,825	48.8
2008年合計	16,613	11,257	67.8	18,551	11,060	59.6	24,684	15,402	62.4	71,325	36,352	51.0	62,745	30,512	48.6	157,203	41,478	26.4	90,123	37,526	41.6	441,244	183,587	41.6	1,093,519	516,875	47.3
2008年度合計	15,659	10,695	68.3	18,169	10,710	58.9	23,452	14,699	62.7	67,598	34,323	50.6	58,266	28,187	48.4	150,256	39,790	26.5	83,014	35,655	43.0	416,414	173,968	41.8	1,039,214	492,908	47.4
2009年合計	12,536	9,061	72.3	14,525	9,190	63.3	18,207	12,322	67.7	54,198	30,452	56.2	42,526	24,288	57.1	108,416	36,792	33.9	64,559	32,487	50.3	314,967	154,592	49.1	788,410	430,121	54.6
2010年1月	1,044	682	65.3	974	648	66.5	1,578	1,125	71.3	4,336	2,580	59.5	5,738	2,568	44.8	9,304	3,488	37.5	6,891	3,084	44.8	29,865	14,175	47.5	64,951	34,629	53.3
2月	734	597	81.3	1,109	758	68.3	1,494	994	66.5	4,217	2,396	56.8	3,142	1,943	61.8	6,936	3,147	45.4	4,277	2,445	57.2	21,909	12,280	56.1	56,527	32,115	56.8
3月	915	640	69.9	1,148	757	65.9	1,210	873	72.1	4,515	2,780	61.6	2,973	1,934	65.1	9,835	3,383	34.4	5,255	2,586	49.2	25,851	12,953	50.1	65,008	33,947	52.2
2009年度合計	12,280	8,911	72.6	13,962	9,263	66.3	18,166	12,335	67.9	54,421	31,561	58.0	42,920	25,187	58.7	104,455	38,745	37.1	64,125	33,202	51.8	310,329	159,204	51.3	775,277	436,698	56.3
4月	1,063	747	70.3	794	563	70.9	1,407	950	67.5	4,195	2,669	63.6	3,593	2,041	56.8	11,960	3,061	25.6	6,243	2,939	47.1	29,255	12,970	44.3	66,568	34,432	51.7
5月	903	672	74.4	1,134	609	53.7	1,291	645	50.0	4,216	2,568	60.9	2,252	1,695	75.3	8,106	3,061	38.1	5,128	3,030	58.5	23,030	12,580	54.6	59,911	34,269	58.4
6月	1,161	779	67.1	1,271	890	70.0	1,894	1,230	64.9	4,596	3,016	65.6	3,473	2,290	65.9	10,459	4,047	38.7	5,029	2,928	58.2	27,883	15,180	54.4	68,688	40,748	59.3
7月	990	777	78.5	904	720	79.6	1,532	1,029	67.2	4,650	2,889	62.1	4,036	2,464	61.1	9,420	4,049	43.0	5,372	3,159	58.8	26,904	15,087	56.1	68,809	40,045	58.2
8月	1,177	812	69.0	1,103	835	75.7	2,405	1,489	61.9	5,331	3,512	65.9	3,489	2,498	71.6	9,267	5,305	57.3	6,985	4,000	57.5	29,757	16,277	54.7	71,921	42,073	58.5
9月	1,220	992	81.3	1,194	831	69.6	1,656	1,257	75.9	5,234	3,031	57.9	4,431	2,397	54.1	12,417	4,250	34.2	5,722	3,337	58.3	31,874	16,095	50.5	71,998	41,141	57.1
10月	1,075	826	76.8	1,270	785	61.8	1,691	1,151	68.1	4,024	2,880	71.6	3,298	2,285	69.3	11,148	3,956	35.5	6,089	3,059	50.2	28,595	14,942	52.3	71,390	40,991	57.4
11月	1,209	886	73.3	1,470	934	63.5	1,809	1,162	64.2	4,773	2,977	62.4	5,052	2,567	50.8	10,491	3,671	35.0	5,386	2,972	55.2	30,190	15,169	50.2	72,838	41,454	56.9
12月	1,134	909	80.2	1,135	910	80.2	1,888	1,252	66.3	5,281	3,374	63.9	3,608	2,241	62.1	10,515	3,943	37.5	7,096	3,286	46.3	30,657	15,915	51.9	74,517	43,600	58.5
2010年合計	12,625	9,319	73.8	13,056	9,362	69.3	19,855	13,333	67.2	55,368	34,672	62.6	45,085	26,923	59.7	119,858	43,791	36.5	69,473	36,223	52.1	335,770	173,623	51.7	813,126	460,314	56.6
2011年1月	1,215	819	67.4	942	662	70.3	1,909	1,433	75.1	4,139	2,562	61.9	3,946	2,333	59.1	10,349	3,270	31.6	7,055	3,401	48.2	29,555	14,480	49.0	66,709	35,740	53.6
2月	786	621	79.0	1,146	829	72.3	1,422	1,045	73.5	4,783	2,890	60.4	2,786	1,928	69.2	10,268	3,398	33.1	5,453	2,790	51.2	26,644	13,501	50.7	62,252	33,532	53.9
3月	977	755	77.3	879	627	71.3	1,054	774	73.4	3,888	2,828	72.7	2,873	2,004	69.6	9,596	3,188	36.6	6,231	2,646	42.5	25,498	13,141	51.5	63,419	35,425	55.9
2010年度合計	12,910	9,595	74.3	13,242	9,317	70.4	19,958	13,593	68.1	55,110	35,196	63.9	42,837	26,739	62.4	123,996	43,952	35.4	71,789	36,945	51.5	339,842	175,337	51.6	819,020	464,140	56.7
4月	921	724	78.6	1,147	727	63.4	1,231	857	69.6	4,610	2,566	55.7	3,530	2,176	61.6	12,340	3,878	31.4	4,741	2,708	57.1	28,520	13,636	47.8	66,757	35,822	52.9
5月	852	651	76.4	1,147	701	68.9	1,523	1,018	66.9	4,051	2,352	58.1	2,687	1,741	64.8	11,160	3,557	31.9	7,840	2,888	36.8	29,131	13,037	44.8	63,726	34,260	53.8
6月	928	711	76.6	918	740	80.6	1,654	1,168	70.6	4,969	3,015	60.7	3,840	2,430	63.3	11,646	4,219	36.2	6,431	2,798	43.5	30,386	15,081	49.6	72,687	40,249	55.4
7月	1,335	1,058	79.3	1,515	1,026	67.7	2,291	1,677	73.2	6,202	3,461	5															

● 関東及び全国の月別建築着工床面積(総面積、木造及び住宅の床面積)

(単位:千㎡、%)

	群馬			栃木			茨城			埼玉			千葉			東京			神奈川			関東地区合計			全国計		
	総面積	うち木造	うち住宅	総面積	うち木造	うち住宅	総面積	うち木造	うち住宅	総面積	うち木造	うち住宅	総面積	うち木造	うち住宅	総面積	うち木造	うち住宅	総面積	うち木造	うち住宅	総面積	うち木造	うち住宅	総面積	うち木造	うち住宅
1997年平均	347	143	193	328	133	188	517	212	272	900	357	567	832	318	542	1,537	348	1,027	1,098	363	715	5,559	1,875	3,503	18,997	6,503	11,138
1998年平均	306	130	169	290	125	177	447	194	244	776	315	501	768	282	487	1,451	310	984	983	327	674	5,020	1,682	3,234	16,333	5,786	9,701
1999年平均	290	136	174	267	130	178	430	197	250	818	338	552	711	293	478	1,500	332	976	1,017	346	728	5,032	1,772	3,336	16,190	6,109	10,183
2000年平均	293	132	166	301	132	178	383	187	233	821	342	549	722	302	490	1,695	362	1,143	1,126	364	824	5,342	1,821	3,583	16,843	6,002	10,349
2001年平均	256	119	151	249	118	157	378	168	215	736	317	510	716	271	487	1,559	343	1,062	1,109	349	787	5,003	1,686	3,369	15,091	5,371	9,511
2002年平均	248	114	147	250	111	152	352	162	208	750	320	503	679	271	453	1,548	344	1,118	974	332	712	4,800	1,653	3,292	14,360	5,170	9,079
2003年平均	248	117	143	278	116	153	339	160	190	766	332	521	632	277	402	1,628	371	1,172	919	352	676	4,810	1,725	3,256	14,425	8,542	8,840
2004年平均	273	116	144	279	121	156	368	157	193	857	364	528	723	299	442	1,658	381	1,129	1,011	364	720	5,169	1,802	3,312	15,125	5,381	8,795
2005年平均	255	113	132	302	122	154	390	166	222	873	358	548	847	291	486	1,648	354	1,080	1,133	350	723	5,448	1,755	3,346	15,507	5,273	8,883
2006年平均	288	121	153	278	125	168	422	172	232	849	361	566	840	291	517	1,533	350	1,042	1,040	341	666	5,250	1,760	3,344	15,735	5,347	9,064
2007年平均	236	105	128	261	110	141	377	150	209	793	313	469	684	264	415	1,229	293	805	826	301	537	4,405	1,536	2,704	13,416	4,747	7,554
2008年平均	238	106	127	235	110	141	348	153	191	809	313	501	629	255	418	1,429	302	886	935	303	577	4,624	1,543	2,841	13,118	4,731	7,564
2009年平均	167	89	99	175	90	115	245	124	142	539	265	380	442	211	295	1,154	272	619	657	264	421	3,377	1,315	2,071	9,624	4,019	5,694
2010年 1月	128	78	92	168	78	92	194	130	155	548	259	351	551	246	428	939	294	667	892	287	539	3,421	1,372	2,324	8,970	3,650	5,466
2月	139	72	79	156	90	109	231	123	144	479	248	355	471	206	261	1,368	282	506	570	233	353	3,414	1,255	1,807	8,641	3,558	4,966
3月	133	78	88	174	95	117	229	105	118	591	287	386	400	215	260	1,273	317	724	604	256	429	3,403	1,352	2,122	10,366	3,893	5,779
4月	166	100	111	124	71	83	255	119	135	576	276	368	482	220	305	1,462	279	937	719	289	493	3,785	1,353	2,433	9,905	4,047	6,048
5月	153	81	88	200	94	115	191	106	125	511	262	374	364	182	215	1,130	285	575	624	289	411	3,173	1,299	1,904	9,262	4,072	5,505
6月	210	109	119	205	108	127	287	156	179	651	314	404	474	249	305	1,116	370	768	544	290	419	3,487	1,597	2,320	10,480	4,735	6,270
7月	331	97	100	155	95	102	328	132	155	600	301	397	480	264	351	924	363	675	639	325	428	3,456	1,577	2,209	10,700	4,606	6,181
8月	163	100	114	195	105	120	311	172	222	671	364	470	487	271	326	1,012	325	662	690	332	539	3,529	1,670	2,452	10,698	4,884	6,550
9月	247	112	120	213	109	116	339	148	165	629	320	475	643	257	398	1,502	371	915	631	322	472	4,204	1,639	2,662	11,279	4,706	6,580
10月	195	105	109	200	102	128	269	144	170	526	305	366	444	241	289	1,170	345	801	662	295	486	3,466	1,539	2,349	10,602	4,712	6,457
11月	211	110	119	213	114	134	260	142	163	584	310	415	576	267	437	1,153	317	719	734	282	445	3,729	1,542	2,432	10,271	4,657	6,492
12月	147	96	101	169	112	119	296	152	179	691	345	466	606	229	340	1,046	345	762	815	317	558	3,772	1,595	2,524	10,279	4,735	6,619
2010年平均	185	95	103	181	98	113	266	136	159	588	299	402	498	237	326	1,175	325	726	677	293	464	3,570	1,482	2,295	10,121	4,355	6,076
2011年 1月	185	104	115	135	76	93	279	169	187	456	261	356	480	241	327	1,311	303	799	799	320	575	3,646	1,474	2,451	9,733	3,889	5,865
2月	138	79	80	163	96	118	253	132	144	599	286	407	366	212	252	1,089	314	726	654	273	454	3,262	1,392	2,181	8,985	3,757	5,563
3月	156	92	97	156	76	89	180	104	114	577	299	365	351	213	258	1,325	317	708	751	260	528	3,497	1,361	2,158	10,087	3,999	5,750
4月	161	90	97	190	87	119	294	108	126	588	269	403	543	235	315	1,354	349	928	851	266	414	3,981	1,404	2,403	10,855	4,098	6,112
5月	147	80	87	138	82	103	239	132	150	590	247	356	408	188	244	1,127	324	792	861	288	666	3,510	1,341	2,398	10,019	3,990	5,827
6月	166	89	97	179	97	109	291	136	164	669	315	442	578	256	335	1,216	382	852	994	286	534	4,092	1,561	2,524	11,313	4,631	6,559
7月	192	121	133	206	130	149	329	188	221	837	353	532	541	252	353	1,184	367	890	675	316	474	3,964	1,727	2,753	12,274	5,369	7,574
8月	172	103	113	210	107	121	310	165	188	619	342	450	509	245	308	1,559	370	1,071	1,045	338	621	4,424	1,671	2,872	12,337	5,290	7,495
9月	240	93	98	178	88	98	211	120	134	548	281	402	528	259	342	977	318	664	701	311	474	3,384	1,471	2,213	9,741	4,310	5,905
10月	186	87	80	185	107	115	293	147	158	615	302	452	511	227	298	1,018	330	648	578	260	385	3,386	1,458	2,136	10,364	4,458	6,083
11月	189	100	109	170	99	109	293	146	173	614	307	430	483	244	347	1,054	318	727	821	308	668	3,625	1,521	2,563	10,645	4,564	6,488
12月	164	88	103	187	116	130	269	136	162	671	319	444	395	216	270	1,080	307	676	783	282	469	3,550	1,463	2,254	10,157	4,442	6,135
2011年平均	175	94	101	175	97	112	270	140	160	615	298	420	474	232	304	1,191	333	790	793	292	522	3,693	1,487	2,409	10,542	4,400	6,280
2012年 1月	162	94	98	157	80	106	339	119	175	641	289	402	445	211	290	1,380	267	716	631	285	464	3,755	1,345	2,251	9,895	3,808	5,704
2月	166	84	91	171	83	97	338	163	174	613	308	473	461	234	346	1,259	305	856	771	280	440	3,779	1,457	2,477	9,788	3,938	5,940
3月	176	91	93	168	98	105	302	145	157	650	291	425	425	208	262	1,043	306	774	654	272	383	3,418	1,412	2,198	9,906	4,016	5,928
4月	183	85	86	205	92	128	308	151	185	516	258	364	691	212	410	1,299	295	809	653	253	422	3,855	1,347	2,404	10,954	4,270	6,555
5月	148	97	106	176	104	122	433	151	177	739	295	396	515	209	271	1,319	338	937	618	247	475	3,947	1,440	2,484	10,697	4,419	6,349
6月	155	96	92	192	105	118	481	148	174	855	318	413	586	259	380	1,072	338	797	672	308	423	4,013	1,572	2,397	11,411	4,741	6,534
7月	159	98	105	198	116	136	290	140	169	703	318	406	380	210	283	1,337	364	933	767	297	523	3,835	1,543	2,554	11,419	4,902	6,847
8月	224	91	103	206	115	126	326	153	174	681	334	508	495	261	342	1,549	376	923	878	327	489	4,359	1,658	2,665	11,706	4,911	6,917
9月	222	110	112	186	107	133	445	174	200	715	327	460	533	250	363	1,189	331	795	611	329	446	3,902	1,628	2,509	11,674	4,856	6,648
10月	197	106	104	180	114	135	342	195	225	644	362	493	642	245	348	1,410	366	881	760	303	438	4,175	1,691	2,624			

平成24年度新設住宅着工戸数（群馬県）

単位：戸、㎡

平成25年2月1日現在

月	新設住宅総計				利用関係別								建て方別				持家率	
	戸数		床面積		持家		貸家		給与住宅		分譲住宅		一戸建・長屋建		共同建		持家系	借家系
	戸	%	㎡	%	戸数	床面積	戸数	床面積	戸数	床面積	戸数	床面積	戸数	床面積	戸数	床面積	持家+分譲	貸家+給与
4	785	-14.8%	86,305	-10.9%	527	66,330	144	7,745	1	102	113	12,128	753	84,504	32	1,801	81.53%	18.47%
5	1,085	27.3%	106,149	21.6%	587	72,104	371	20,725	0	0	127	13,320	926	97,130	159	9,019	65.81%	34.19%
6	916	-1.3%	91,869	-5.6%	531	65,445	259	12,920	0	0	126	13,504	833	88,552	83	3,317	71.72%	28.28%
7	1,076	-19.4%	104,630	-21.2%	603	73,954	343	18,005	12	280	118	12,391	942	98,120	134	6,510	67.01%	32.99%
8	1,053	-4.7%	103,102	-8.5%	589	72,731	356	18,695	1	99	107	11,577	944	97,697	109	5,405	66.10%	33.90%
9	1,128	16.3%	112,267	14.0%	636	78,979	335	16,734	1	80	156	16,474	1,008	107,259	120	5,008	70.21%	29.79%
10	1,071	29.7%	104,458	29.8%	584	72,118	391	21,994	2	288	94	10,058	985	99,531	86	4,927	63.31%	36.69%
11	1,172	9.1%	111,311	2.0%	624	76,240	328	16,747	52	1,778	168	16,546	962	99,629	210	11,682	67.58%	32.42%
12	966	-8.2%	100,340	-2.3%	557	69,862	210	10,648	1	127	198	19,703	772	86,493	194	13,847	78.16%	21.84%
1	0		0		0		0		0		0		0		0		0.00%	0.00%
2	0		0		0		0		0		0		0		0		0.00%	0.00%
3	0		0		0		0		0		0		0		0		0.00%	0.00%
計	9,252	2.1%	920,431	0.3%	5,238	647,763	2,737	144,213	70	2,754	1,207	125,701	8,125	858,915	1,127	61,516	69.66%	30.34%

注：％は前年同月比。

※国土交通省が公表する数字と違うことがあります。

新設住宅着工戸数の推移

(群馬県)

(単位：戸)

平成25年2月1日現在

		利用関係別										資金別										
		総戸数		持家		貸家		給与住宅		分譲住宅				公的資金			民間資金					
		A		戸		戸		戸		戸		戸		A-B		住宅金融支援機構		B				
	戸	%	戸	%	戸	%	戸	%	戸	%	戸	%	戸	%	戸	%	戸	%				
年度	H 3	26,333	-16.9%	10,196	-4.1%	9,174	-30.6%	899	33.2%	6,064	-15.5%	2,228	-25.9%	3,836	-7.9%	10,835	-10.8%	8,274	-12.6%	15,498	-20.7%	
	4	22,677	-13.9%	10,641	4.4%	8,711	-5.0%	477	-46.9%	2,848	-53.0%	2,115	-5.1%	733	-80.9%	11,271	4.0%	9,297	12.4%	11,406	-26.4%	
	5	23,111	1.9%	12,145	14.1%	8,084	-7.2%	425	-10.9%	2,457	-13.7%	2,196	3.8%	125	-82.9%	13,467	19.5%	11,608	24.9%	9,644	-15.4%	
	6	22,680	-1.9%	12,835	5.7%	7,200	-10.9%	458	7.8%	2,187	-11.0%	2,058	-6.3%	381	204.8%	13,900	3.2%	11,985	3.2%	8,780	-9.0%	
	7	22,489	-0.8%	11,784	-8.2%	8,163	13.4%	282	-38.4%	2,260	3.3%	1,959	-4.8%	301	-21.0%	11,766	-15.4%	10,350	-13.6%	10,723	22.1%	
	8	26,367	17.2%	14,687	24.6%	9,305	14.0%	287	1.8%	2,088	-7.6%	1,866	-4.7%	222	-26.2%	13,482	14.6%	11,756	13.6%	12,885	20.2%	
	9	22,193	-15.8%	10,531	-28.3%	8,770	-5.7%	240	-16.4%	2,652	27.0%	1,796	-3.8%	856	285.6%	9,477	-29.7%	8,033	-31.7%	12,716	-1.3%	
	10	19,210	-13.4%	10,422	-1.0%	6,619	-24.5%	246	2.5%	1,923	-27.5%	1,412	-21.4%	511	-40.3%	9,337	-1.5%	7,907	-1.6%	9,873	-22.4%	
	11	19,339	0.7%	11,139	6.9%	5,954	-10.0%	182	-26.0%	2,064	7.3%	1,415	0.2%	649	27.0%	10,888	16.6%	8,910	12.7%	8,451	-14.4%	
	12	17,882	-7.5%	10,551	-5.3%	5,607	-5.8%	197	8.2%	1,527	-26.0%	1,259	-11.0%	268	-58.7%	8,254	-24.2%	6,716	-24.6%	9,628	13.9%	
	13	16,661	-6.8%	8,186	-22.4%	6,445	14.9%	114	-42.1%	1,916	25.5%	1,275	1.3%	641	139.2%	5,379	-34.8%	4,131	-38.5%	11,282	17.2%	
	14	16,775	0.7%	7,957	-2.8%	6,936	7.6%	259	127.2%	1,623	-15.3%	1,165	-8.6%	458	-28.5%	3,207	-40.4%	1,872	-54.7%	13,568	20.3%	
	15	17,356	3.5%	8,583	7.9%	6,630	-4.4%	145	-44.0%	1,998	23.1%	1,479	27.0%	519	13.3%	3,140	-2.1%	2,095	11.9%	14,216	4.8%	
	16	17,329	-0.2%	8,807	2.6%	6,158	-7.1%	85	-41.4%	2,279	14.1%	1,595	7.8%	684	31.8%	3,825	21.8%	2,024	-3.4%	13,504	-5.0%	
	17	17,292	-0.2%	8,269	-6.1%	6,001	-2.5%	145	70.6%	2,877	26.2%	1,857	16.4%	939	37.3%	2,824	-26.2%	873	-56.9%	14,468	7.1%	
	18	18,930	9.5%	8,888	7.5%	6,133	2.2%	218	50.3%	3,691	28.3%	2,001	7.8%	1,690	80.0%	2,398	-15.1%	364	-58.3%	16,532	14.3%	
	19	15,663	-17.3%	7,556	-15.0%	5,697	-7.1%	141	-35.3%	2,269	-38.5%	1,410	-29.5%	859	-49.2%	2,054	-14.3%	216	-40.7%	13,609	-17.7%	
	20	15,659	0.0%	7,809	3.3%	6,017	5.6%	131	-7.1%	1,702	-25.0%	1,288	-8.7%	414	-51.8%	1,828	-11.0%	324	50.0%	13,831	1.6%	
	21	12,280	-21.6%	6,516	-16.6%	4,460	-25.9%	116	-11.5%	1,188	-30.2%	1,109	-13.9%	79	-80.9%	1,828	0.0%	338	4.3%	10,527	-23.9%	
	22	12,910	-17.6%	7,141	-8.6%	4,129	-31.4%	82	-37.4%	1,558	-8.5%	1,337	3.8%	221	-46.6%	1,777	-2.8%	640	97.5%	11,133	-19.5%	
	23	11,925	2.1%	6,865	-0.8%	3,459	6.3%	34	150.0%	1,567	2.7%	1,472	36.3%	95	-	789	41.9%	639	31.5%	11,136	30.9%	
	近月	23/ 4	921	27.8%	566	17.4%	234	0.4%	0	0.0%	121	208.8%	121	44.1%	0	-	54	62.5%	51	725.0%	867	23.6%
		5	852	-11.7%	509	3.5%	259	-24.5%	1	-97.9%	83	15.6%	83	15.6%	0	-	32	1.9%	32	-6.7%	820	-14.4%
6		928	-5.4%	583	-2.7%	233	-38.8%	3	166.7%	109	126.7%	109	18.8%	0	-	60	-16.5%	59	10.3%	868	-4.3%	
7		1,335	8.2%	754	9.1%	442	-7.8%	3	75.0%	136	64.3%	136	64.3%	0	-	84	-20.1%	58	1375.0%	1,251	11.5%	
8		1,105	27.0%	641	10.3%	323	64.9%	3	-66.7%	138	27.2%	138	27.2%	0	-	70	-6.9%	59	69.6%	1,035	23.9%	
9		970	18.9%	599	19.5%	252	19.7%	1	140.0%	118	2.7%	118	2.7%	0	-	56	-14.6%	55	63.3%	914	20.1%	
10		826	4.1%	474	7.5%	251	-7.6%	19	-92.3%	82	50.7%	82	50.7%	0	-	79	-10.5%	61	323.1%	747	1.4%	
11		1,074	-13.1%	618	12.4%	287	-37.4%	1	-95.0%	168	-4.5%	168	-4.5%	0	-	54	38.6%	53	150.0%	1,020	-8.3%	
12		1,052	-6.5%	536	-1.1%	295	-4.2%	1	342.9%	220	-43.3%	125	2.0%	95	-	67	-15.6%	58	-7.5%	985	-6.3%	
24/ 1		1,045	16.4%	520	26.6%	380	-0.4%	2	-50%	143	49.5%	143	49.5%	0	-	56	-27.9%	55	72.7%	989	24.3%	
2		961	7.1%	501	0.9%	333	21.7%	0	0.0%	127	12.7%	127	12.7%	0	-	124	27.7%	52	90.0%	837	2.5%	
3		856	6.8%	564	14.6%	170	-3.2%	0	0.0%	122	2.2%	122	2.2%	0	-	53	28.3%	46	86.7%	803	8.8%	
4		785	-14.8%	527	-6.9%	144	-38.5%	1	-	113	-6.6%	113	-6.6%	0	-	22	-59.3%	19	-62.7%	763	-12.0%	
5		1,085	27.3%	587	15.3%	371	43.2%	0	-	127	53.0%	127	53.0%	0	-	82	156.3%	35	9.4%	1,003	22.3%	
6		916	-1.3%	531	-8.9%	259	11.2%	0	-	126	15.6%	126	15.6%	0	-	57	-5.0%	42	-28.8%	859	-1.0%	
7		1,076	-19.4%	603	-20.0%	343	-22.4%	12	300.0%	118	-13.2%	118	-13.2%	0	-	67	-20.2%	41	-29.3%	1,009	-19.3%	
8		1,053	-4.7%	589	-8.1%	356	10.2%	1	-66.7%	107	-22.5%	107	-22.5%	0	-	74	5.7%	59	0.0%	979	-5.4%	
9		1,128	16.3%	636	6.2%	335	32.9%	1	0.0%	156	32.2%	156	32.2%	0	-	84	50.0%	48	-12.7%	1,044	14.2%	
10		1,071	29.7%	584	23.2%	391	55.8%	2	-89.5%	94	14.6%	94	14.6%	0	-	47	-40.5%	43	-29.5%	1,024	37.1%	
11		1,172	9.1%	624	1.0%	328	14.3%	52	5100.0%	168	0.0%	168	0.0%	0	-	33	-38.9%	33	-37.7%	1,139	11.7%	
12		966	-8.2%	557	3.9%	210	-28.8%	1	0.0%	198	-10.0%	198	58.4%	0	-	27	-59.7%	26	-55.2%	939	-4.7%	
25/ 1		0	-	0	-	0	-	0	-	0	-	0	-	0	-	0	-	0	-	0	-	
2		0	-	0	-	0	-	0	-	0	-	0	-	0	-	0	-	0	-	0	-	
3	0	-	0	-	0	-	0	-	0	-	0	-	0	-	0	-	0	-	0	-		

(注) 1. %は前年同期比である。
2. マンションは、構造が鉄骨鉄筋コンクリート造、鉄筋コンクリート造及び鉄骨造の共同分譲住宅である。

※国土交通省が公表する数字と違うことがあります。

平成24年度新設住宅着工戸数（地域別）

平成25年2月1日現在

市部・郡部別		4月	5月	6月	7月	8月	9月	10月	11月	12月	1月	2月	3月	計
県計	合計	785	1,085	916	1,076	1,053	1,128	1,071	1,172	966	0	0	0	9,252
	一戸建	753	926	833	942	944	1,008	985	962	772				8,125
	共同建	32	159	83	134	109	120	86	210	194				1,127
市部計	合計	684	913	819	952	928	975	920	1,068	861	0	0	0	8,120
	一戸建	652	787	746	854	837	855	834	868	667	0	0	0	7,100
	共同建	32	126	73	98	91	120	86	200	194	0	0	0	1,020
郡部計	合計	101	172	97	124	125	153	151	104	105	0	0	0	1,132
	一戸建	101	139	87	88	107	153	151	94	105	0	0	0	1,025
	共同建	0	33	10	36	18	0	0	10	0	0	0	0	107
前橋市	合計	98	278	89	201	283	286	173	387	100	0	0	0	1,895
	一戸建	98	232	83	174	245	211	157	267	100				1,567
	共同建	0	46	6	27	38	75	16	120	0				328
高崎市	合計	153	198	206	261	173	220	246	150	283	0	0	0	1,890
	一戸建	147	164	198	211	133	200	193	144	192				1,582
	共同建	6	34	8	50	40	20	53	6	91				308
桐生市	合計	31	11	75	41	20	32	34	25	17	0	0	0	286
	一戸建	31	11	75	41	20	32	34	25	17				286
	共同建	0	0	0	0	0	0	0	0	0				0
伊勢崎市	合計	122	91	129	168	100	111	67	124	63	0	0	0	975
	一戸建	116	67	97	168	96	97	67	124	63				895
	共同建	6	24	32	0	4	14	0	0	0				80
太田市	合計	129	90	127	128	130	151	171	159	201	0	0	0	1,286
	一戸建	113	80	108	107	125	140	163	103	122				1,061
	共同建	16	10	19	21	5	11	8	56	79				225
沼田市	合計	13	47	28	22	15	18	34	36	25	0	0	0	238
	一戸建	13	39	28	22	15	18	34	26	25				220
	共同建	0	8	0	0	0	0	0	10	0				18
館林市	合計	23	33	37	33	49	39	28	32	51	0	0	0	325
	一戸建	19	29	29	33	45	39	28	32	45				299
	共同建	4	4	8	0	4	0	0	0	6				26
渋川市	合計	21	37	30	17	39	22	35	17	34	0	0	0	252
	一戸建	21	37	30	17	39	22	35	17	34				252
	共同建	0	0	0	0	0	0	0	0	0				0
藤岡市	合計	38	37	11	38	32	26	42	39	47	0	0	0	310
	一戸建	38	37	11	38	32	26	33	39	29				283
	共同建	0	0	0	0	0	0	9	0	18				27
富岡市	合計	16	18	25	16	29	18	14	29	10	0	0	0	175
	一戸建	16	18	25	16	29	18	14	29	10				175
	共同建	0	0	0	0	0	0	0	0	0				0
安中市	合計	26	44	29	15	21	24	46	28	22	0	0	0	255
	一戸建	26	44	29	15	21	24	46	28	22				255
	共同建	0	0	0	0	0	0	0	0	0				0
みどり市	合計	14	29	33	12	37	28	30	42	8	0	0	0	233
	一戸建	14	29	33	12	37	28	30	34	8				225
	共同建	0	0	0	0	0	0	0	8	0				8

※一戸建は長屋を含む

※国土交通省が公表する数字と違うことがあります。

平成24年度新設住宅着工戸数（地域別）

平成25年2月1日現在

市部・郡部別		4月	5月	6月	7月	8月	9月	10月	11月	12月	1月	2月	3月	計
県計	合計	785	1,085	916	1,076	1,053	1,128	1,071	1,172	966	0	0	0	9,252
	持家	527	587	531	603	589	636	584	624	557				5,238
	貸家	144	371	259	343	356	335	391	328	210				2,737
	給与	1	0	0	12	1	1	2	52	1				70
	分譲	113	127	126	118	107	156	94	168	198				1,207
市部計	合計	684	913	819	952	928	975	920	1,068	861	0	0	0	8,120
	持家	461	489	454	527	517	553	498	549	475	0	0	0	4,523
	貸家	128	302	243	313	308	283	340	302	187	0	0	0	2,406
	給与	1	0	0	0	1	1	1	52	1	0	0	0	57
	分譲	94	122	122	112	102	138	81	165	198	0	0	0	1,134
郡部計	合計	101	172	97	124	125	153	151	104	105	0	0	0	1,132
	持家	66	98	77	76	72	83	86	75	82	0	0	0	715
	貸家	16	69	16	30	48	52	51	26	23	0	0	0	331
	給与	0	0	0	12	0	0	1	0	0	0	0	0	13
	分譲	19	5	4	6	5	18	13	3	0	0	0	0	73
前橋市	合計	98	278	89	201	283	286	173	387	100	0	0	0	1,895
	持家	80	119	64	112	146	118	85	130	82				936
	貸家	9	113	6	65	114	144	73	163	6				693
	給与	0	0	0	0	0	0	0	0	1				1
	分譲	9	46	19	24	23	24	15	94	11				265
高崎市	合計	153	198	206	261	173	220	246	150	283	0	0	0	1,890
	持家	115	110	84	122	78	134	131	104	133				1,011
	貸家	22	67	97	113	70	56	90	35	28				578
	給与	0	0	0	0	1	0	1	0	0				2
	分譲	16	21	25	26	24	30	24	11	122				299
桐生市	合計	31	11	75	41	20	32	34	25	17	0	0	0	286
	持家	29	9	44	40	17	28	28	24	16				235
	貸家	0	0	22	0	0	0	4	0	0				26
	給与	0	0	0	0	0	0	0	0	0				0
	分譲	2	2	9	1	3	4	2	1	1				25
伊勢崎市	合計	122	91	129	168	100	111	67	124	63	0	0	0	975
	持家	66	45	70	72	68	61	46	82	54				564
	貸家	30	34	47	69	13	14	17	9	0				233
	給与	0	0	0	0	0	0	0	0	0				0
	分譲	26	12	12	27	19	36	4	33	9				178
太田市	合計	129	90	127	128	130	151	171	159	201	0	0	0	1,286
	持家	67	57	64	78	70	85	73	80	70				644
	貸家	42	21	32	32	39	41	82	17	97				403
	給与	0	0	0	0	0	0	0	52	0				52
	分譲	20	12	31	18	21	25	16	10	34				187
沼田市	合計	13	47	28	22	15	18	34	36	25	0	0	0	238
	持家	13	20	16	18	13	17	14	14	17				142
	貸家	0	26	12	4	2	0	20	22	8				94
	給与	0	0	0	0	0	1	0	0	0				1
	分譲	0	1	0	0	0	0	0	0	0				1
館林市	合計	23	33	37	33	49	39	28	32	51	0	0	0	325
	持家	16	15	15	12	23	19	16	16	30				162
	貸家	5	12	14	11	20	15	8	12	8				105
	給与	0	0	0	0	0	0	0	0	0				0
	分譲	2	6	8	10	6	5	4	4	13				58
渋川市	合計	21	37	30	17	39	22	35	17	34	0	0	0	252
	持家	15	27	29	17	29	21	26	17	18				199
	貸家	4	8	0	0	10	0	3	0	16				41
	給与	1	0	0	0	0	0	0	0	0				1
	分譲	1	2	1	0	0	1	6	0	0				11
藤岡市	合計	38	37	11	38	32	26	42	39	47	0	0	0	310
	持家	19	25	11	19	20	22	22	27	16				181
	貸家	8	1	0	19	12	0	15	8	24				87
	給与	0	0	0	0	0	0	0	0	0				0
	分譲	11	11	0	0	0	4	5	4	7				42
富岡市	合計	16	18	25	16	29	18	14	29	10	0	0	0	175
	持家	15	18	11	16	18	18	14	18	10				138
	貸家	0	0	7	0	10	0	0	8	0				25
	給与	0	0	0	0	0	0	0	0	0				0
	分譲	1	0	7	0	1	0	0	3	0				12
安中市	合計	26	44	29	15	21	24	46	28	22	0	0	0	255
	持家	15	18	19	9	18	15	16	23	21				154
	貸家	8	20	6	0	0	0	28	0	0				62
	給与	0	0	0	0	0	0	0	0	0				0
	分譲	3	6	4	6	3	9	2	5	1				39
みどり市	合計	14	29	33	12	37	28	30	42	8	0	0	0	233
	持家	11	26	27	12	17	15	27	14	8				157
	貸家	0	0	0	0	18	13	0	28	0				59
	給与	0	0	0	0	0	0	0	0	0				0
	分譲	3	3	6	0	2	0	3	0	0				17

※国土交通省が公表する数字と違うことがあります。

平成24年度新設住宅着工戸数（構造別）

単位：戸

平成25年2月1日現在

月	計	木造		非木造								
			%		%	SRC	%	RC	%	S	%	その他
4	785	648	-10.5%	137	-30.5%	0	—	1	-66.7%	136	-29.5%	0
5	1,085	803	23.3%	282	40.3%	1	—	49	81.5%	232	33.3%	0
6	916	754	6.0%	162	-25.3%	0	—	32	3100.0%	130	-39.8%	0
7	1,076	786	-25.7%	290	4.7%	0	—	24	-25.0%	266	8.6%	0
8	1,053	769	-6.3%	284	0.0%	0	—	23	2200.0%	261	-7.8%	0
9	1,128	902	27.0%	226	-13.1%	0	—	28	-20.0%	198	-11.6%	0
10	1,071	901	53.8%	170	-31.7%	2	—	13	333.3%	155	-36.7%	0
11	1,172	829	2.6%	343	6.2%	0	—	134	793.3%	209	-32.1%	0
12	966	665	-15.0%	301	33.8%	0	—	92	170.6%	209	9.4%	0
1	0			0			—		—		—	
2	0			0			—		—		—	
3	0			0			—		—		—	
計	9,252	7,057	-25.6%	2,195	-27.2%	3	200.0%	396	115.2%	1,796	-36.5%	0

平成24年度新設住宅着工戸数（工法別）

平成25年2月1日現在

年度	総数			在来工法				プレハブ工法				枠組工法			
	一戸建	共同建		総数比	一戸建	共同建		総数比	一戸建	共同建	総数比	一戸建	共同建		
H6	22,680	15,428	7,252	17,393	76.69%	11,828	5,565	4,093	18.05%	2,761	1,332	1,194	5.26%	839	355
H7	22,489	14,366	8,123	16,353	72.72%	10,324	6,029	4,503	20.02%	3,072	1,431	1,633	7.26%	970	663
H8	26,367	17,461	8,906	19,400	73.58%	12,508	6,892	5,044	19.13%	3,464	1,580	1,923	7.29%	1,489	434
H9	22,193	13,523	8,670	15,716	70.82%	9,336	6,380	4,642	20.92%	2,841	1,801	1,835	8.27%	1,346	489
H10	19,210	12,747	6,463	13,991	72.83%	9,122	4,869	3,703	19.28%	2,433	1,270	1,516	7.89%	1,192	324
H11	19,339	13,874	5,465	14,133	73.08%	9,918	4,215	3,446	17.82%	2,436	1,010	1,760	9.10%	1,520	240
H12	17,882	13,008	4,874	13,293	74.34%	9,708	3,585	3,128	17.49%	2,000	1,128	1,461	8.17%	1,300	161
H13	16,661	10,937	5,724	11,855	71.15%	7,541	4,314	3,045	18.28%	1,819	1,226	1,761	10.57%	1,577	184
H14	16,775	10,880	5,895	12,090	72.07%	7,759	4,331	3,069	18.30%	1,705	1,364	1,616	9.63%	1,416	200
H15	17,356	12,622	4,734	12,850	74.04%	9,402	3,448	3,083	17.76%	1,887	1,196	1,423	8.20%	1,333	90
H16	17,329	12,326	5,003	12,731	73.47%	9,099	3,632	3,218	18.57%	1,963	1,255	1,380	7.96%	1,264	116
H17	17,292	12,142	5,150	12,674	73.29%	8,864	3,810	3,176	18.37%	1,918	1,258	1,442	8.34%	1,360	82
H18	18,930	12,933	5,997	14,233	75.19%	9,727	4,506	3,290	17.38%	1,868	1,422	1,407	7.43%	1,338	69
H19	15,663	10,959	4,704	11,118	70.89%	7,904	3,214	3,055	19.50%	1,656	1,399	1,490	9.51%	1,399	91
H20	15,659	11,653	4,006	10,792	68.92%	8,210	2,582	3,138	20.04%	1,780	1,358	1,729	11.04%	1,663	66
H21	12,280	9,958	2,322	7,887	64.23%	6,753	1,134	2,700	21.99%	1,602	1,098	1,693	13.79%	1,603	90
H22	12,910	11,152	1,758	8,072	62.53%	7,247	825	2,845	22.04%	1,938	907	1,993	15.44%	1,967	26
H23	11,925	10,453	1,472	7,662	64.25%	6,943	719	2,629	22.05%	1,950	679	1,634	13.70%	1,560	74
H24	9,252	8,125	1,127	5,943	64.23%	5,347	596	1,801	19.47%	1,312	489	1,508	16.30%	1,466	42
4	785	753	32	559	71.21%	559	0	145	18.47%	113	32	81	10.32%	81	0
5	1,085	926	159	660	60.83%	594	66	269	24.79%	184	85	156	14.38%	148	8
6	916	833	83	606	66.16%	553	53	143	15.61%	119	24	167	18.23%	161	6
7	1,076	942	134	750	69.70%	661	89	156	14.50%	117	39	170	15.80%	164	6
8	1,053	944	109	638	60.59%	588	50	266	25.26%	207	59	149	14.15%	149	0
9	1,128	1,008	120	720	63.83%	642	78	207	18.35%	165	42	201	17.82%	201	0
10	1,071	985	86	614	57.33%	593	21	174	16.25%	125	49	283	26.42%	267	16
11	1,172	962	210	761	64.93%	613	148	218	18.60%	156	62	193	16.47%	193	0
12	966	772	194	635	65.73%	544	91	223	23.08%	126	97	108	11.18%	102	6
1	0	0	0	0	0.00%	0	0	0	0.00%			0	0.00%		
2	0	0	0	0	0.00%	0	0	0	0.00%			0	0.00%		
3	0	0	0	0	0.00%	0	0	0	0.00%			0	0.00%		

※ 一戸建は一戸建と長屋建の合計

※ 在来工法はプレハブ工法又は枠組工法以外の工法

※国土交通省が公表する数字と違うことがあります。