

## 今月のピックアップ

### 平成25年度ぐんまの木で家づくり支援事業

構造材720戸、内装材50戸、省エネ140戸を4月1日より募集開始！！

平成25年4月1日から平成25年度「ぐんまの木で家づくり支援事業」の募集を開始します。募集戸数は、構造材補助は720戸、内装材補助は50戸、省エネルギー割増補助は140戸を先着順で受け付けます。

また、構造材の補助金額は表1のとおりとなっており、平成25年度から在来軸組工法に加え、枠組壁工法を新たに補助することとなりました。募集戸数720戸の内訳は、柱材12cm角以上の住宅（「構造材A」の区分）への補助が450戸、柱材10.5cm角以上の住宅（「構造材B」の区分）への補助が220戸、たて枠の短辺38mm以上かつ長辺89mm以上の住宅（「構造材C」の区分）への補助が50戸、となっています。平成24年度同様、省エネルギー住宅への割増補助を利用すると20万円上乘せされ、最大で100万円補助します。また、内装材に対する補助金額は1㎡あたり3千円で最大が15万円となっています。

表1：平成25年度ぐんまの木で家づくり支援事業構造材補助金額

延床面積	ぐんま優良木材 使用割合	交付 区分	60%以上	70%以上	80%以上	90%以上
			70%未満	80%未満	90%未満	
70㎡以上 99㎡未満		A	30万円	30万円	40万円	40万円
		B	20万円	20万円	30万円	30万円
		C	20万円	20万円	20万円	20万円
99㎡以上 132㎡未満		A	30万円	40万円	40万円	50万円
		B	30万円	30万円	40万円	40万円
		C	20万円	30万円	30万円	30万円
132㎡以上 165㎡未満		A	40万円	50万円	50万円	60万円
		B	40万円	40万円	50万円	50万円
		C	30万円	30万円	40万円	40万円
165㎡以上		A	50万円	60万円	70万円	80万円
		B	40万円	60万円	60万円	60万円
		C	30万円	40万円	40万円	50万円

※併用住宅の場合、「床面積」は、店舗等の非住宅部分をのぞく住宅部分の床面積を用いる。

## 平成24年度 ぐんまの木で家づくり支援事業

構造材680戸／800戸、内装材73戸／50戸、省エネ132戸／160戸

平成24年度「ぐんまの木で家づくり支援事業」の構造材補助交付決定数は、合計で680戸となりました。内装材補助は73戸、省エネルギー住宅割増補助は132戸、を交付決定しました。

昨年度と比較すると、構造材は12戸減少しましたが、内装材は6戸、省エネ割増補助は51戸増加しました。

なお、構造材の内訳は、Aが417戸（前年度比5.9%減）、Bが263戸（同5.6%増）となりました。

（単位：戸）

	平成23年度					平成24年度				
	計	構造材			内装材	計	構造材			内装材
		A	B	省エネ			A	B	省エネ	
4月	108	73	35	(27)	6	91	56	35	(20)	3
5月	49	38	11	(11)	2	53	30	23	(7)	6
6月	71	49	22	(6)	9	60	39	21	(7)	12
7月	45	29	16	(4)	7	67	39	28	(15)	4
8月	76	54	22	(5)	4	77	50	27	(17)	3
9月	72	44	28	(8)	3	52	31	21	(17)	6
10月	66	40	26	(9)	5	67	40	27	(14)	10
11月	51	27	24	(7)	7	51	32	19	(14)	2
12月	58	32	26	(6)	5	58	36	22	(15)	12
1月	33	22	11	(3)	6	60	37	23	(7)	1
2月	52	25	27	(-3)	6	39	26	13	(3)	9
3月	11	10	1	(-2)	7	5	1	4	(-4)	5
合計	692	443	249	81	67	680	417	263	132	73

注1) A: 柱材 12 cm角以上 B: 柱材 10.5 cm角以上

注2) A・Bの戸数に省エネルギー割増補助は含まれています

注3) - (マイナス) 表示は辞退者による

## 木材利用ポイント制度

林野庁では、補正予算410億円を計上し、地域材を活用した木造住宅の新築、内装・外装の木質化、木材製品等の購入の際に木材利用ポイントを付与し、地域の農林水産物等との交換等を行う木材利用ポイント制度を新設しました。

木材利用ポイントの付与対象は、地域材を基準以上利用することを条件として、木造住宅の新築・増築又は購入、住宅の床、内壁及び外壁の木質化工事、木材製品や木質ペレットストーブの購入等としています。

木材利用ポイントは、1ポイント1円相当となっており、地域の農林水産物、農山漁村体験型旅行、商品券との交換や森林づくり・木づかいに対する寄附、即時交換等にも使用できます。

## 全国住宅着工戸数

### 住宅着工戸数5カ月連続で前年同月を上回る

平成24年度1月の着工戸数は69,289戸で、前年(65,984戸)と比較して3,305戸(5.0%)増加となり、5カ月連続で前年同月を上回りました。利用関係別にみると、持家が23,561戸(前年同月比8.6%増)、貸家が24,649戸(同1.6%増)、分譲住宅は20,794戸(同5.0%増)となっており、全体で前年を上回る結果となりました。

また、木造住宅は、37,307戸で、前年(35,117戸)と比べて2,190戸(6.2%)増加し、住宅着工戸数と同様に5カ月連続で前年同月を上回りました。

4-1月の累計は、全体が752,577戸で、前年(707,721戸)より44,856戸(6.3%)、木造が417,769戸と前年(395,257戸)より22,512戸(5.7%)、それぞれ増加しています。

1月の全国住宅着工戸数は、消費税の駆け込み需要は顕在化していないものの、新政権発足後の金融緩和や財政出動等の影響により緩やかな改善傾向にあります。

	全体			木造			木造率 (%)
	22年度	23年度	24年度	22年度	23年度	24年度	
4月	66,568	66,757	73,647	34,432	35,282	37,112	50.4
5月	59,911	63,726	69,638	34,959	34,126	38,199	54.9
6月	68,688	72,687	72,566	40,748	40,249	40,912	56.4
7月	68,809	83,398	75,421	40,045	48,160	42,538	56.4
8月	71,921	81,986	77,500	42,073	46,901	43,015	55.5
9月	71,998	64,206	74,176	41,141	36,681	43,017	58.0
10月	71,390	67,273	84,251	40,991	38,075	46,368	55.0
11月	72,838	72,635	80,145	41,454	40,128	45,749	57.1
12月	74,517	69,069	75,944	43,600	40,538	43,552	57.3
1月	66,709	65,984	69,289	35,740	35,117	37,307	53.8
小計	693,349	707,721	752,577	395,183	395,257	417,769	55.5
2月	62,252	66,928		33,532	35,565		
3月	63,419	66,597		35,425	35,612		
合計	819,020	841,246	752,577	464,140	466,434	417,769	55.5

## 群馬県住宅着工戸数

平成24年度1月の新設住宅着工戸数は973戸で、前年同月(1,045戸)と比較して、72戸(6.9%)減少しました。利用関係別にみると、持家が533戸(2.5%増)、貸家が279戸(26.8%減)、分譲一戸建てが162戸(13.3%増)で、分譲マンションは前年同月と同じく今年の着工はありませんでした。

また、木造住宅については、731戸となり、前年同月(743戸)より12戸(1.6%)と減少しました。

4-1月の累計は、全体が10,225戸で、前年(10,108戸)より117戸(1.2%)、木造が7,788戸と前年(7,594戸)より194戸(2.6%)、それぞれ増加しています。

	全体			木造			木造率 (%)
	22年度	23年度	24年度	22年度	23年度	24年度	
4月	1,063	921	785	747	724	648	82.5
5月	903	852	1,085	672	651	803	74.0
6月	1,161	928	916	779	711	754	82.3
7月	990	1,335	1,076	777	1,058	786	73.0
8月	1,177	1,105	1,053	812	821	769	73.0
9月	1,220	970	1,128	992	710	902	80.0
10月	1,075	826	1,071	826	586	901	84.1
11月	1,209	1,074	1,172	886	808	829	70.7
12月	1,134	1,052	966	909	782	665	68.8
1月	1,215	1,045	973	819	743	731	75.1
小計	11,147	10,108	10,225	8,219	7,594	7,788	76.2
2月	786	961		621	692		
3月	977	856		755	709		
合計	12,910	11,925	10,225	9,595	8,995	7,788	76.2

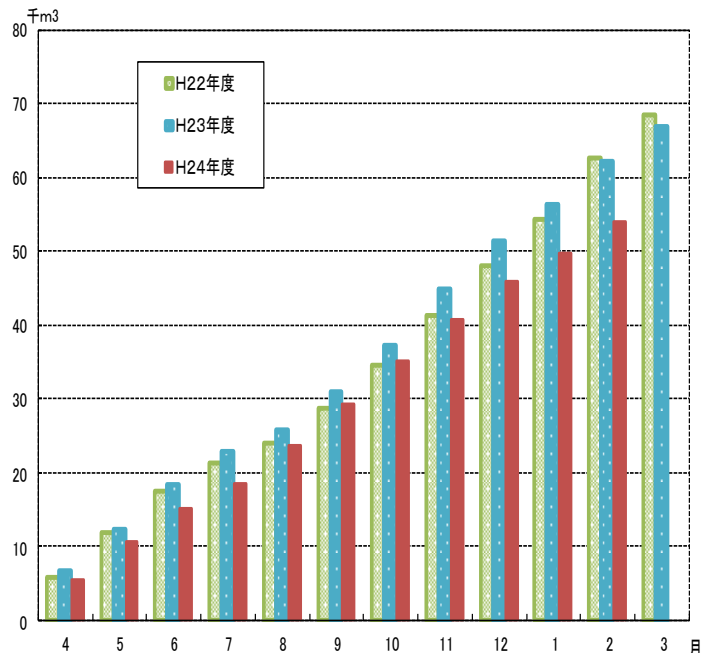
## 木材需給と価格の動向

平成24年4-2月期累計の県素材生産流通協同組合(以下素生協)と県森林組合連合会前橋共販所(以下県森連)への素材入荷量は54,099m<sup>3</sup>で、昨年度同時期(62,226m<sup>3</sup>)よりも8,127m<sup>3</sup>(13.1%)減少しています。

また、スギ柱材(3.0m×20~26cm)の平成25年2月の平均価格(素生協と県森連の平均価格)は、9,934円で、前年同月の9,867円より67円(0.7%)高く、21ヶ月振りに前年同月を上回りました。

新政権による経済政策の影響で、円安が進み、外材は品薄・値上がりが続いています。

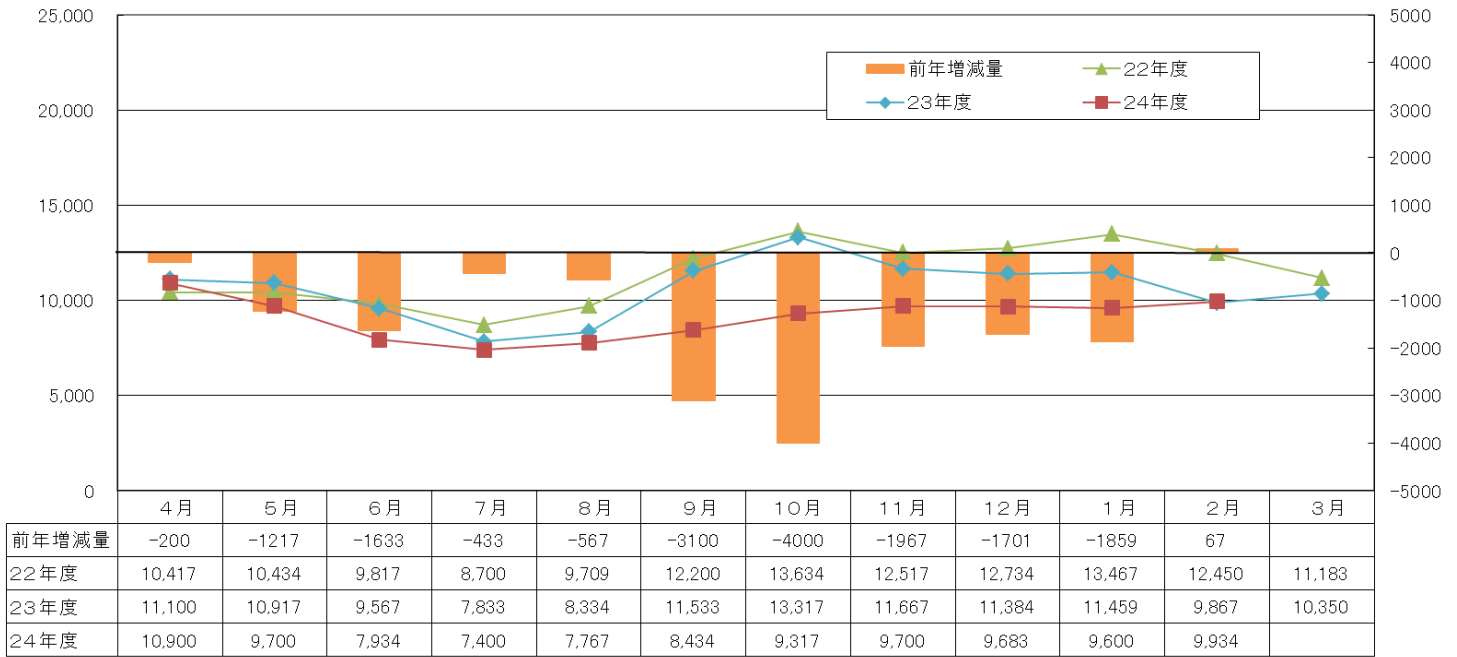
国産材も2月下旬になって、品薄感が強まり1万円台に回復しました。



グラフ1: 原木市場(素生協・県森連)入荷量の推移

円

円



グラフ2:スギ柱材(3.0m×20~26cm)素材価格の推移(素生協と県森連の平均価格)

<問い合わせ先>

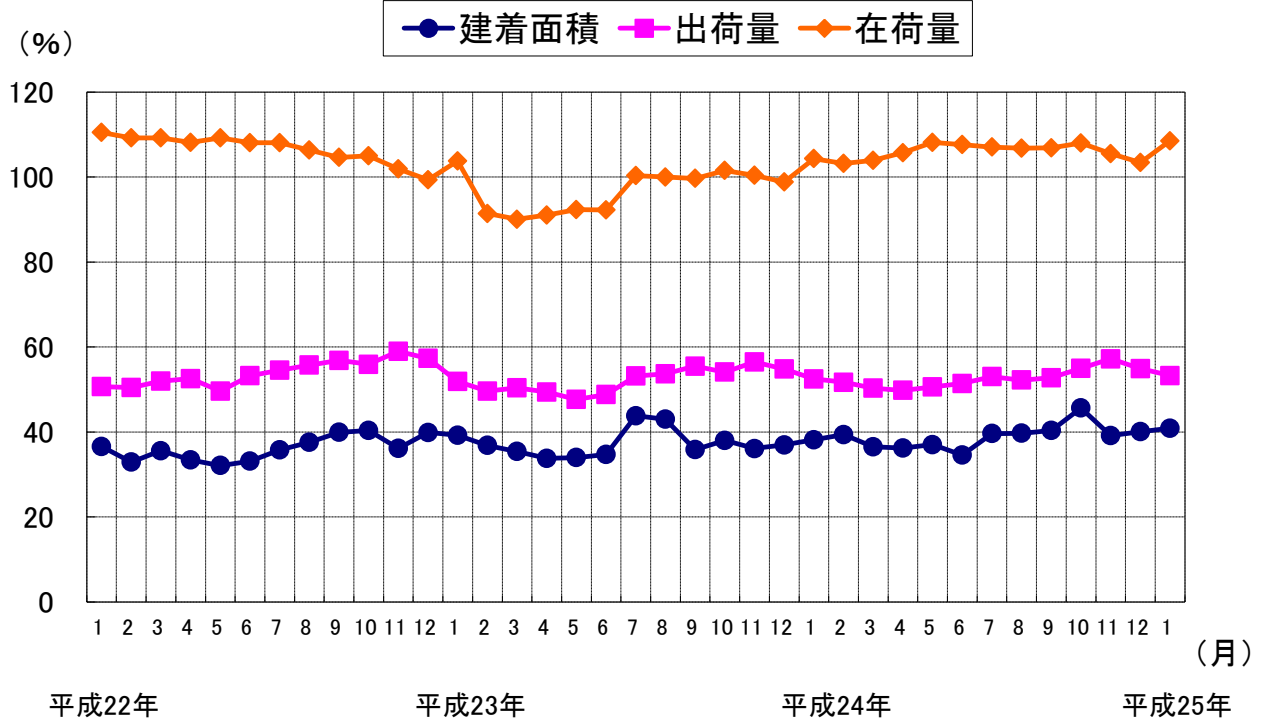
群馬県林業振興課県産木材振興係

TEL 027-226-3241

FAX 027-223-0154

● 製材の需要・価格、建築着工床面積の動向(全国計)

(平成12年=100)



資料:農林水産省、国土交通省

※平成23年2月の数値は岩手県、宮城県及び福島県分の取りまとめが行えないため、これらを含まない数値です。

● 土木資材価格調査結果

平成25年2月15日現在 (単位:円/本、円/m3)

区分	樹種	規格		区分	11月県平均	12月県平均	1月県平均	2月県平均	対前月差	2012年2月	対前年比 (%)
土木資材	スギ	4.00	6~8	— 素材(丸太)	360	360	360	360	0	360	100.0
		1.00	6~12	— 杭(先端削済)	320	320	320	320	0	320	100.0
	県産カラマツ	4.00	9~12	— 素材(丸太)	14,800	14,800	14,800	14,800	0	14,800	100.0
		4.00	13~16	12 太鼓落し	28,800	28,800	28,800	28,800	0	28,800	100.0

資料:林業振興課

注1)価格は消費税抜きで表示。

注2)スギの価格は円/本で表示し、県産カラマツの価格は円/m3で表示。

注3)素材(丸太)は工場着時の価格とし、スギ杭・カラマツ太鼓落しは卸(工場出荷時)価格。

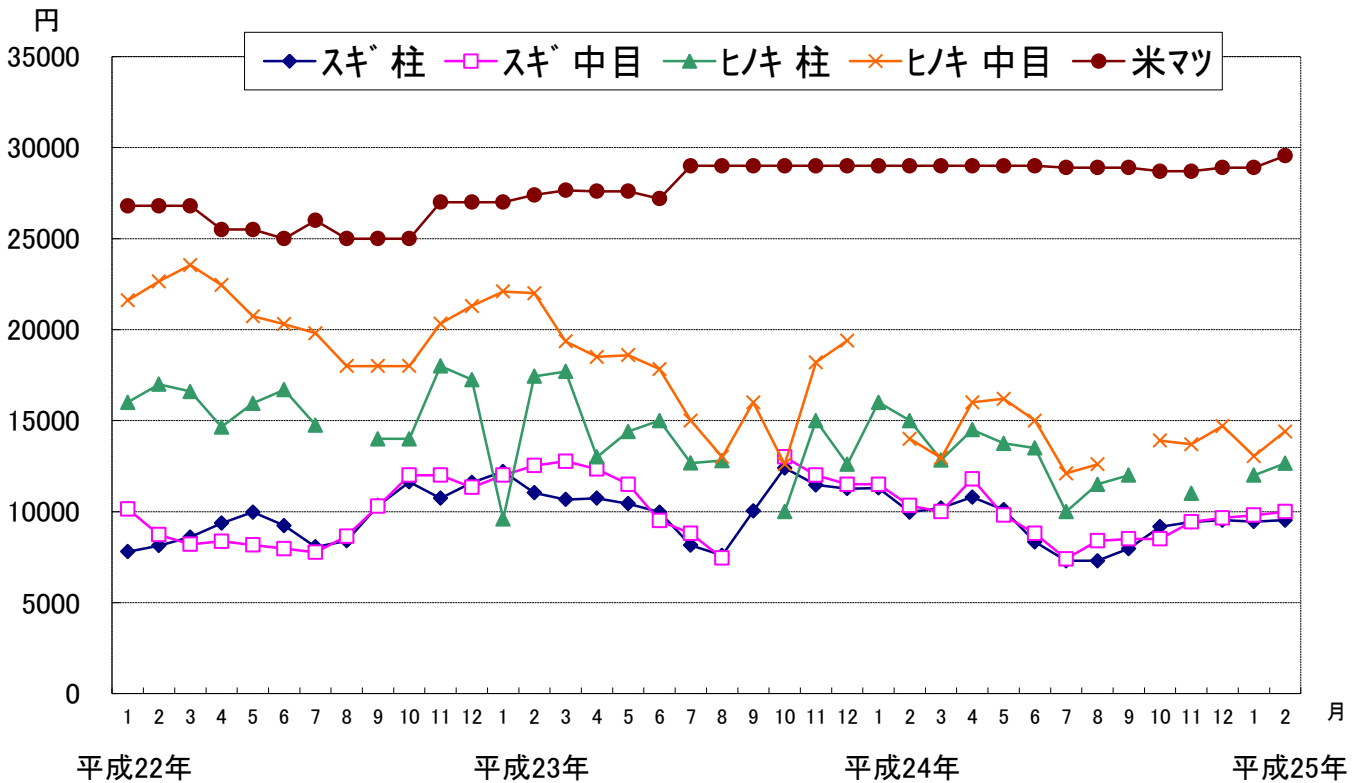
● 主要素材(丸太)1立方メートル当りの価格推移

(単位:円)

素材名	11月	12月	1月	2月	対前月差
スギ柱丸太 (16~18cm×3.0m)	9433	9533	9450	9533	83
スギ中目丸太 (20~30cm×3.65m)	9433	9650	9800	10000	200
ヒノキ柱丸太 (14~24cm×3.0m)	11000	-	12000	12650	650
ヒノキ中目丸太 (18~28cm×4.0m)	13700	14700	13050	14400	1350
米マツ丸太 (30cm上×12.0m上)	28700	28900	28900	29550	650

▲:マイナス

資料:林業振興課



注1)ヒノキ・スギの価格は、群馬県森林組合連合会前橋木材共販所における平均落札価格。

注2)価格は市毎の材質や取扱量に左右されるため前回比がそのまま相場の変動とは限りません。

注3)価格は消費税抜きで表示。

注4)米マツの価格は、月間木材動態調査によるものを使用。

● 素材・製材・合板価格調査結果

平成25年2月15日現在(単位:円/m<sup>3</sup>,%)

区分	樹種	規格		区分	11月県平均	12月県平均	1月県平均	2月県平均	対前月差	2012年2月	対前年同月比		
丸太	スギ	3.00 m	14~16 cm	柱材	9,700	9,700	9,700	9,900	+ 200	10,500	94.3		
		3.00 m	18~24 cm	柱材	9,800	9,700	9,900	10,100	+ 200	11,000	91.8		
		3.65 m	18~28 cm	中目材	10,000	10,000	10,300	10,500	+ 200	11,200	93.8		
		4.00 m	10~13 cm	母屋材	6,500	6,700	6,600	6,900	+ 300	7,300	94.5		
		4.00 m	30cm上	太丸太	11,200	11,100	11,300	11,400	+ 100	12,100	94.2		
	ヒノキ	3.00 m	14~16 cm	柱材	14,000	13,600	13,700	14,300	+ 600	14,500	98.6		
		3.00 m	18~22 cm	柱材	14,400	14,100	14,700	15,000	+ 300	16,200	92.6		
		4.00 m	18~28 cm	中目材	16,800	16,100	16,500	16,700	+ 200	18,100	92.3		
	マツ	4.00 m	18~22 cm	梁丸太	8,400	8,600	8,400	9,400	+ 1,000	8,100	116.0		
	輸入	米マツ	12.00m上	30 cm 上	SS	28,700	28,900	28,900	29,550	+ 650	29,000	101.9	
米マツ		12.00m上	30cm上	IS	22,090	22,240	23,140	23,900	+ 760	23,500	101.7		
製材	スギ	3.00 m	10.5	10.5	特等 柱(SD20)	53,700	53,800	54,300	54,800	+ 500	53,800	101.9	
		3.00 m	10.5	10.5	特等 柱(未乾燥)	41,800	41,800	42,000	42,800	+ 800	40,700	105.2	
		3.00 m	12	12	特等 柱(SD20)	54,100	53,900	54,500	54,900	+ 400	53,900	101.9	
		3.00 m	12	12	特等 柱(未乾燥)	42,000	42,000	42,300	43,000	+ 700	40,700	105.7	
		3.65 m	1.4	10	特等 貫	48,200	48,200	48,200	48,400	+ 200	48,100	100.6	
		3.65 m	4	4.5	特等 タルキ	47,200	47,400	48,000	48,000	+ 0	46,400	103.4	
		3.65 m	4.5	10.5	カネ無 鴨居	158,000	158,000	158,000	158,000	+ 0	156,600	100.9	
		4.00 m	9	9	1等 母屋角	41,800	41,700	43,200	43,500	+ 300	43,300	100.5	
		4.00 m	12	24	— 桁(SD20)	70,300	70,500	70,500	70,500	+ 0	69,900	100.9	
	ヒノキ	3.00 m	10.5	10.5	特等 柱(SD20)	73,300	73,500	73,900	74,300	+ 400	76,400	97.3	
		3.00 m	10.5	10.5	特等 柱(未乾燥)	63,100	63,100	63,100	63,100	+ 0	65,100	96.9	
		3.00 m	12	12	特等 柱(SD20)	75,600	75,300	75,300	75,300	+ 0	77,900	96.7	
		3.00 m	12	12	特等 柱(未乾燥)	65,400	65,400	65,400	65,400	+ 0	65,100	100.5	
		4.00 m	10.5	10.5	特等 土台	73,000	72,000	72,900	73,400	+ 500	74,400	98.7	
		4.00 m	12	12	特等 土台	73,200	73,200	74,100	74,700	+ 600	75,700	98.7	
		4.00 m	4.5	10.5	上小 敷居	183,800	181,300	183,800	187,900	+ 4,100	206,300	91.1	
	マツ	4.00 m	15	18~20	— 太鼓梁	38,100	38,100	38,100	38,100	+ 0	32,100	118.7	
	輸入	米ツガ	4.00 m	10.5	10.5	特等 防腐土台	56,500	55,300	56,200	56,600	+ 400	56,600	100.0
		米マツ	4.00 m	12	24	特等 梁	61,100	60,900	61,400	61,900	+ 500	61,600	100.5
			4.00 m	9	9	特等 母屋	54,500	54,800	55,200	55,000	▲ 200	55,000	100.0
アカマツ		4.00 m	3	4	特等 野縁	62,300	62,300	64,000	66,100	+ 2,100	62,000	106.6	
ラワン		4.00 m	2.4	24	—	235,800	235,800	239,100	252,400	+ 13,300	226,700	111.3	
集成材		3.00 m	10.5	10.5	WW 柱	55,900	56,900	57,800	58,400	+ 600	59,800	97.7	
合板	普通合板		12mm	タイプ2	1,600	1,610	1,620	1,560	▲ 60	1,620	96.3		
	コンクリート型枠合板		12mm		1,130	1,140	1,150	1,250	+ 100	1,260	99.2		
	構造用合板		12mm	針葉樹合板	1,010	1,010	1,010	1,070	+ 60	1,140	93.9		
			12mm	ラワン合板	1,190	1,190	1,270	1,330	+ 60	1,280	103.9		

注1) 当該調査は、各環境森林事務所・森林事務所管内7地区において製材業・木材販売業など17ヶ所について調査した。

注2) 調査価格は、丸太については工場着の価格、製材については卸(工場出荷)価格(ともに円/m<sup>3</sup>で表示)

合板については、小売店が問屋から入荷する卸売価格(3×6版1枚あたり)である。

注3) 価格は消費税抜きで表示した。



● 県内製材統計(製材工場)

(単位:千立方メートル)

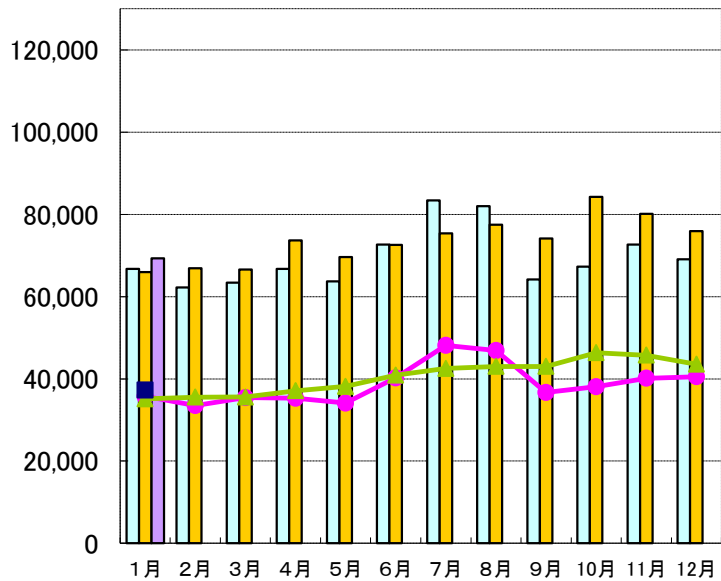
区分 年月	製材用素材			製材品		
	入荷	消費	在庫	生産	出荷	在庫
1998年平均	22( 79%)	22( 81%)	57( 102%)	16( 89%)	15( 83%)	18( 113%)
1999年平均	23( 105%)	23( 105%)	58( 102%)	17( 106%)	17( 113%)	19( 106%)
2000年平均	22( 96%)	21( 91%)	63( 109%)	15( 88%)	15( 88%)	20( 105%)
2001年平均	20( 91%)	20( 95%)	65( 103%)	14( 93%)	14( 93%)	21( 105%)
2002年平均	16( 80%)	16( 80%)	63( 97%)	11( 79%)	11( 79%)	18( 86%)
2003年平均	14( 101%)	16( 99%)	60( 95%)	11( 102%)	11( 100%)	15( 85%)
2004年平均	17( 106%)	18( 114%)	49( 82%)	12( 112%)	12( 113%)	13( 85%)
2005年平均	14( 88%)	14( 80%)	44( 91%)	10( 81%)	9( 78%)	12( 95%)
2006年平均	13( 93%)	14( 96%)	39( 89%)	9( 93%)	9( 92%)	13( 103%)
2007年平均	14( 108%)	13( 95%)	45( 115%)	8( 94%)	8( 96%)	13( 106%)
2008年平均	14( 104%)	15( 114%)	46( 102%)	9( 115%)	9( 112%)	12( 88%)
2009年平均	12( 86%)	13( 87%)	43( 92%)	8( 85%)	8( 88%)	11( 93%)
2010年平均	13( 110%)	13( 103%)	39( 92%)	7( 93%)	7( 91%)	11( 98%)
2011年平均	14( 108%)	14( 105%)	36( 93%)	8( 109%)	8( 107%)	12( 111%)
2012年平均	12( 92%)	13( 94%)	36( 100%)	7( 92%)	7( 90%)	14( 124%)
2012年1月	12( 92%)	11( 85%)	41( 108%)	7( 100%)	6( 86%)	13( 130%)
2月	14( 78%)	14( 100%)	41( 98%)	8( 100%)	8( 114%)	13( 118%)
3月	13( 108%)	13( 87%)	41( 105%)	7( 78%)	7( 88%)	13( 108%)
4月	14( 100%)	15( 107%)	40( 103%)	7( 88%)	7( 88%)	13( 108%)
5月	11( 85%)	14( 93%)	37( 100%)	7( 88%)	7( 88%)	13( 108%)
6月	12( 100%)	13( 93%)	36( 103%)	9( 113%)	8( 100%)	14( 117%)
7月	10( 100%)	12( 92%)	34( 106%)	7( 88%)	7( 88%)	14( 117%)
8月	8( 80%)	11( 92%)	31( 103%)	7( 100%)	6( 86%)	15( 125%)
9月	11( 85%)	12( 92%)	30( 100%)	7( 88%)	6( 67%)	16( 145%)
10月	16( 100%)	13( 93%)	33( 103%)	8( 89%)	7( 88%)	17( 142%)
11月	13( 65%)	13( 100%)	33( 85%)	7( 88%)	8( 100%)	16( 133%)
12月	15( 115%)	11( 92%)	37( 93%)	7( 88%)	7( 88%)	16( 133%)
2013年1月	12( 100%)	10( 91%)	39( 95%)	6( 86%)	6( 100%)	16( 123%)
2月	( 0%)	( 0%)	( 0%)	( 0%)	( 0%)	( 0%)
3月	( 0%)	( 0%)	( 0%)	( 0%)	( 0%)	( 0%)
4月	( 0%)	( 0%)	( 0%)	( 0%)	( 0%)	( 0%)
5月	( 0%)	( 0%)	( 0%)	( 0%)	( 0%)	( 0%)
6月	( 0%)	( 0%)	( 0%)	( 0%)	( 0%)	( 0%)
7月	( 0%)	( 0%)	( 0%)	( 0%)	( 0%)	( 0%)
8月	( 0%)	( 0%)	( 0%)	( 0%)	( 0%)	( 0%)
9月	( 0%)	( 0%)	( 0%)	( 0%)	( 0%)	( 0%)
10月	( 0%)	( 0%)	( 0%)	( 0%)	( 0%)	( 0%)
11月	( 0%)	( 0%)	( 0%)	( 0%)	( 0%)	( 0%)
12月	( 0%)	( 0%)	( 0%)	( 0%)	( 0%)	( 0%)

※( )は前年同月比を示す

資料:農林水産省

● 新設住宅着工戸数の月別推移(全国と群馬)

全国新設住宅着工戸数(単位:戸)



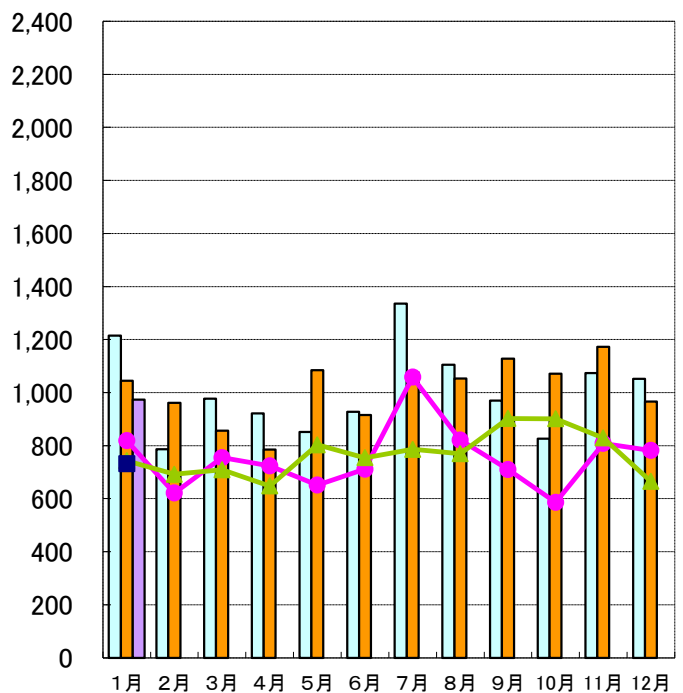
資料:国土交通省

全国 1月

区分	全数(戸)	対前年 同月比(%)	対前月比(%)
新設住宅 着工戸数	69,289	105 %	91.2 %
うち 木造戸数	37,307	106.2 %	85.7 %

(木造率 : 53.8%)

群馬県新設住宅着工戸数(単位:戸)



資料:国土交通省、群馬県建築住宅課

群馬 1月

区分	全数(戸)	対前年 同月比(%)	対前月比(%)
新設住宅 着工戸数	973	93.1 %	100.7 %
うち 木造戸数	731	98.4 %	109.9 %

(木造率 : 75.1%)





平成24年度新設住宅着工戸数（群馬県）

単位：戸、㎡

平成25年3月1日現在

月	新設住宅総計				利用関係別								建て方別				持家率	
	戸数		床面積		持家		貸家		給与住宅		分譲住宅		一戸建・長屋建		共同建		持家系	借家系
	戸	%	㎡	%	戸数	床面積	戸数	床面積	戸数	床面積	戸数	床面積	戸数	床面積	戸数	床面積	持家+分譲	貸家+給与
4	785	-14.8%	86,305	-10.9%	527	66,330	144	7,745	1	102	113	12,128	753	84,504	32	1,801	81.53%	18.47%
5	1,085	27.3%	106,149	21.6%	587	72,104	371	20,725	0	0	127	13,320	926	97,130	159	9,019	65.81%	34.19%
6	916	-1.3%	91,869	-5.6%	531	65,445	259	12,920	0	0	126	13,504	833	88,552	83	3,317	71.72%	28.28%
7	1,076	-19.4%	104,630	-21.2%	603	73,954	343	18,005	12	280	118	12,391	942	98,120	134	6,510	67.01%	32.99%
8	1,053	-4.7%	103,102	-8.5%	589	72,731	356	18,695	1	99	107	11,577	944	97,697	109	5,405	66.10%	33.90%
9	1,128	16.3%	112,267	14.0%	636	78,979	335	16,734	1	80	156	16,474	1,008	107,259	120	5,008	70.21%	29.79%
10	1,071	29.7%	104,458	29.8%	584	72,118	391	21,994	2	288	94	10,058	985	99,531	86	4,927	63.31%	36.69%
11	1,172	9.1%	111,311	2.0%	624	76,240	328	16,747	52	1,778	168	16,546	962	99,629	210	11,682	67.58%	32.42%
12	966	-8.2%	100,340	-2.3%	557	69,862	210	10,648	1	127	198	19,703	772	86,493	194	13,847	78.16%	21.84%
1	973	-6.9%	96,736	-1.4%	533	65,488	278	14,134	0	0	162	17,114	878	92,614	95	4,122	71.43%	28.57%
2	0		0		0		0		0	0	0		0		0		0.00%	0.00%
3	0		0		0		0		0	0	0		0		0		0.00%	0.00%
計	10,225	1.2%	1,017,167	0.1%	5,771	713,251	3,015	158,347	70	2,754	1,369	142,815	9,003	951,529	1,222	65,638	69.83%	30.17%

注：％は前年同月比。

※国土交通省が公表する数字と違うことがあります。

新設住宅着工戸数の推移

(群馬県) (単位：戸) 平成25年3月1日現在

年度	利用関係別										資金別											
	総戸数		持家		貸家		給与住宅		分譲住宅						公的資金			民間資金				
	A								一戸建て等		マンション		A-B		住宅金融支援機構			B				
	戸	%	戸	%	戸	%	戸	%	戸	%	戸	%	戸	%	戸	%	戸	%	戸	%		
H	3	26,333	-16.9%	10,196	-4.1%	9,174	-30.6%	899	33.2%	6,064	-15.5%	2,228	-25.9%	3,836	-7.9%	10,835	-10.8%	8,274	-12.6%	15,498	-20.7%	
	4	22,677	-13.9%	10,641	4.4%	8,711	-5.0%	477	-46.9%	2,848	-53.0%	2,115	-5.1%	733	-80.9%	11,271	4.0%	9,297	12.4%	11,406	-26.4%	
	5	23,111	1.9%	12,145	14.1%	8,084	-7.2%	425	-10.9%	2,457	-13.7%	2,196	3.8%	125	-82.9%	13,467	19.5%	11,608	24.9%	9,644	-15.4%	
	6	22,680	-1.9%	12,835	5.7%	7,200	-10.9%	458	7.8%	2,187	-11.0%	2,058	-6.3%	458	204.8%	13,900	3.2%	11,985	3.2%	8,780	-9.0%	
	7	22,489	-0.8%	11,784	-8.2%	8,163	13.4%	282	-38.4%	2,260	3.3%	1,959	-4.8%	301	-21.0%	11,766	-15.4%	10,350	-13.6%	10,723	22.1%	
	8	26,367	17.2%	14,687	24.6%	9,305	14.0%	287	1.8%	2,088	-7.6%	1,866	-4.7%	222	-26.2%	13,482	14.6%	11,756	13.6%	12,885	20.2%	
	9	22,193	-15.8%	10,531	-28.3%	8,770	-5.7%	240	-16.4%	2,652	27.0%	1,796	-3.8%	856	285.6%	9,477	-29.7%	8,033	-31.7%	12,716	-1.3%	
	10	19,210	-13.4%	10,422	-1.0%	6,619	-24.5%	246	2.5%	1,923	-27.5%	1,412	-21.4%	511	-40.3%	9,337	-1.5%	7,907	-1.6%	9,873	-22.4%	
	11	19,339	0.7%	11,139	6.9%	5,954	-10.0%	182	-26.0%	2,064	7.3%	1,415	0.2%	649	27.0%	10,888	16.6%	8,910	12.7%	8,451	-14.4%	
	12	17,882	-7.5%	10,551	-5.3%	5,607	-5.8%	197	8.2%	1,527	-26.0%	1,259	-11.0%	268	-58.7%	8,254	-24.2%	6,716	-24.6%	9,628	13.9%	
	13	16,661	-6.8%	8,186	-22.4%	6,445	14.9%	114	-42.1%	1,916	25.5%	1,275	1.3%	641	139.2%	5,379	-34.8%	4,131	-38.5%	11,282	17.2%	
	14	16,775	0.7%	7,957	-2.8%	6,936	7.6%	259	127.2%	1,623	-15.3%	1,165	-8.6%	458	-28.5%	3,207	-40.4%	1,872	-54.7%	13,568	20.3%	
	15	17,356	3.5%	8,583	7.9%	6,630	-4.4%	145	-44.0%	1,998	23.1%	1,479	27.0%	519	13.3%	3,140	-2.1%	2,095	11.9%	14,216	4.8%	
	16	17,329	-0.2%	8,807	2.6%	6,158	-7.1%	85	-41.4%	2,279	14.1%	1,595	7.8%	684	31.8%	3,825	21.8%	2,024	-3.4%	13,504	-5.0%	
	17	17,292	-0.2%	8,269	-6.1%	6,001	-2.5%	145	70.6%	2,877	26.2%	1,857	16.4%	939	37.3%	2,824	-26.2%	873	-56.9%	14,468	7.1%	
	18	18,930	9.5%	8,888	7.5%	6,133	2.2%	218	50.3%	3,691	28.3%	2,001	7.8%	1,690	80.0%	2,398	-15.1%	364	-58.3%	16,532	14.3%	
	19	15,663	-17.3%	7,556	-15.0%	5,697	-7.1%	141	-35.3%	2,269	-38.5%	1,410	-29.5%	859	-49.2%	2,054	-14.3%	216	-40.7%	13,609	-17.7%	
	20	15,659	0.0%	7,809	3.3%	6,017	5.6%	131	-7.1%	1,702	-25.0%	1,288	-8.7%	414	-51.8%	1,828	-11.0%	324	50.0%	13,831	1.6%	
	21	12,280	-21.6%	6,516	-16.6%	4,460	-25.9%	116	-11.5%	1,188	-30.2%	1,109	-13.9%	79	-80.9%	1,828	0.0%	338	4.3%	10,527	-23.9%	
	22	12,910	-17.6%	7,141	-8.6%	4,129	-31.4%	82	-37.4%	1,558	-8.5%	1,337	3.8%	221	-46.6%	1,777	-2.8%	640	97.5%	11,133	-19.5%	
	23	11,925	1.2%	6,865	-0.5%	3,459	2.0%	34	150.0%	1,567	3.9%	1,472	20.4%	95	-	789	28.9%	639	18.1%	11,136	17.3%	
近月	23/	4	921	27.8%	566	17.4%	234	0.4%	0	0.0%	121	208.8%	121	44.1%	0	-	54	62.5%	51	725.0%	867	23.6%
		5	852	-11.7%	509	3.5%	259	-24.5%	1	-97.9%	83	15.6%	83	15.6%	0	-	32	1.9%	32	-6.7%	820	-14.4%
		6	928	-5.4%	583	-2.7%	233	-38.8%	3	166.7%	109	126.7%	109	18.8%	0	-	60	-16.5%	59	10.3%	868	-4.3%
		7	1,335	8.2%	754	9.1%	442	-7.8%	3	75.0%	136	64.3%	136	64.3%	0	-	84	-20.1%	58	1375.0%	1,251	11.5%
		8	1,105	27.0%	641	10.3%	323	64.9%	3	-66.7%	138	27.2%	138	27.2%	0	-	70	-6.9%	59	69.6%	1,035	23.9%
		9	970	18.9%	599	19.5%	252	19.7%	1	140.0%	118	2.7%	118	2.7%	0	-	56	-14.6%	55	63.3%	914	20.1%
		10	826	4.1%	474	7.5%	251	-7.6%	19	-92.3%	82	50.7%	82	50.7%	0	-	79	-10.5%	61	323.1%	747	1.4%
		11	1,074	-13.1%	618	12.4%	287	-37.4%	1	-95.0%	168	-4.5%	168	-4.5%	0	-	54	38.6%	53	150.0%	1,020	-8.3%
		12	1,052	-6.5%	536	-1.1%	295	-4.2%	1	342.9%	220	-43.3%	125	2.0%	95	-	67	-15.6%	58	-7.5%	985	-6.3%
	24/	1	1,045	16.4%	520	26.6%	380	-0.4%	2	-50%	143	49.5%	143	49.5%	0	-	56	-27.9%	55	72.7%	989	24.3%
		2	961	7.1%	501	0.9%	333	21.7%	0	0.0%	127	12.7%	127	12.7%	0	-	124	27.7%	52	90.0%	837	2.5%
		3	856	6.8%	564	14.6%	170	-3.2%	0	0.0%	122	2.2%	122	2.2%	0	-	53	28.3%	46	86.7%	803	8.8%
		4	785	-14.8%	527	-6.9%	144	-38.5%	1	-	113	-6.6%	113	-6.6%	0	-	22	-59.3%	19	-62.7%	763	-12.0%
		5	1,085	27.3%	587	15.3%	371	43.2%	0	-	127	53.0%	127	53.0%	0	-	82	156.3%	35	9.4%	1,003	22.3%
		6	916	-1.3%	531	-8.9%	259	11.2%	0	-	126	15.6%	126	15.6%	0	-	57	-5.0%	42	-28.8%	859	-1.0%
		7	1,076	-19.4%	603	-20.0%	343	-22.4%	12	300.0%	118	-13.2%	118	-13.2%	0	-	67	-20.2%	41	-29.3%	1,009	-19.3%
		8	1,053	-4.7%	589	-8.1%	356	10.2%	1	-66.7%	107	-22.5%	107	-22.5%	0	-	74	5.7%	59	0.0%	979	-5.4%
		9	1,128	16.3%	636	6.2%	335	32.9%	1	0.0%	156	32.2%	156	32.2%	0	-	84	50.0%	48	-12.7%	1,044	14.2%
		10	1,071	29.7%	584	23.2%	391	55.8%	2	-89.5%	94	14.6%	94	14.6%	0	-	47	-40.5%	43	-29.5%	1,024	37.1%
		11	1,172	9.1%	624	1.0%	328	14.3%	52	5100.0%	168	0.0%	168	0.0%	0	-	33	-38.9%	33	-37.7%	1,139	11.7%
		12	966	-8.2%	557	3.9%	210	-28.8%	1	0.0%	198	-10.0%	198	58.4%	0	-	27	-59.7%	26	-55.2%	939	-4.7%
	25/	1	973	-6.9%	533	2.5%	278	-26.8%	0	-	162	13.3%	162	13.3%	0	-	52	-7.1%	52	-5.5%	921	-6.9%
		2	0	-	0	-	0	-	0	-	0	-	0	-	0	-	0	-	0	-	0	-
	3	0	-	0	-	0	-	0	-	0	-	0	-	0	-	0	-	0	-	0	-	

(注) 1. %は前年同期比である。  
2. マンションは、構造が鉄骨鉄筋コンクリート造、鉄筋コンクリート造及び鉄骨造の共同分譲住宅である。

※国土交通省が公表する数字と違うことがあります。

平成24年度新設住宅着工戸数（地域別）

平成25年3月1日現在

市部・郡部別		4月	5月	6月	7月	8月	9月	10月	11月	12月	1月	2月	3月	計
県計	合計	785	1,085	916	1,076	1,053	1,128	1,071	1,172	966	973	0	0	10,225
	一戸建	753	926	833	942	944	1,008	985	962	772	878			9,003
	共同建	32	159	83	134	109	120	86	210	194	95			1,222
市部計	合計	684	913	819	952	928	975	920	1,068	861	873	0	0	8,993
	一戸建	652	787	746	854	837	855	834	868	667	778	0	0	7,878
	共同建	32	126	73	98	91	120	86	200	194	95	0	0	1,115
郡部計	合計	101	172	97	124	125	153	151	104	105	100	0	0	1,232
	一戸建	101	139	87	88	107	153	151	94	105	100	0	0	1,125
	共同建	0	33	10	36	18	0	0	10	0	0	0	0	107
前橋市	合計	98	278	89	201	283	286	173	387	100	207	0	0	2,102
	一戸建	98	232	83	174	245	211	157	267	100	169			1,736
	共同建	0	46	6	27	38	75	16	120	0	38			366
高崎市	合計	153	198	206	261	173	220	246	150	283	233	0	0	2,123
	一戸建	147	164	198	211	133	200	193	144	192	203			1,785
	共同建	6	34	8	50	40	20	53	6	91	30			338
桐生市	合計	31	11	75	41	20	32	34	25	17	26	0	0	312
	一戸建	31	11	75	41	20	32	34	25	17	26			312
	共同建	0	0	0	0	0	0	0	0	0	0			0
伊勢崎市	合計	122	91	129	168	100	111	67	124	63	195	0	0	1,170
	一戸建	116	67	97	168	96	97	67	124	63	168			1,063
	共同建	6	24	32	0	4	14	0	0	0	27			107
太田市	合計	129	90	127	128	130	151	171	159	201	99	0	0	1,385
	一戸建	113	80	108	107	125	140	163	103	122	99			1,160
	共同建	16	10	19	21	5	11	8	56	79	0			225
沼田市	合計	13	47	28	22	15	18	34	36	25	8	0	0	246
	一戸建	13	39	28	22	15	18	34	26	25	8			228
	共同建	0	8	0	0	0	0	0	10	0	0			18
館林市	合計	23	33	37	33	49	39	28	32	51	13	0	0	338
	一戸建	19	29	29	33	45	39	28	32	45	13			312
	共同建	4	4	8	0	4	0	0	0	6	0			26
渋川市	合計	21	37	30	17	39	22	35	17	34	18	0	0	270
	一戸建	21	37	30	17	39	22	35	17	34	18			270
	共同建	0	0	0	0	0	0	0	0	0	0			0
藤岡市	合計	38	37	11	38	32	26	42	39	47	37	0	0	347
	一戸建	38	37	11	38	32	26	33	39	29	37			320
	共同建	0	0	0	0	0	0	9	0	18	0			27
富岡市	合計	16	18	25	16	29	18	14	29	10	10	0	0	185
	一戸建	16	18	25	16	29	18	14	29	10	10			185
	共同建	0	0	0	0	0	0	0	0	0	0			0
安中市	合計	26	44	29	15	21	24	46	28	22	18	0	0	273
	一戸建	26	44	29	15	21	24	46	28	22	18			273
	共同建	0	0	0	0	0	0	0	0	0	0			0
みどり市	合計	14	29	33	12	37	28	30	42	8	9	0	0	242
	一戸建	14	29	33	12	37	28	30	34	8	9			234
	共同建	0	0	0	0	0	0	0	8	0	0			8

※一戸建は長屋を含む

※国土交通省が公表する数字と違うことがあります。

平成24年度新設住宅着工戸数（地域別）

平成25年3月1日現在

市部・郡部別		4月	5月	6月	7月	8月	9月	10月	11月	12月	1月	2月	3月	計
県 計	合計	785	1,085	916	1,076	1,053	1,128	1,071	1,172	966	973	0	0	10,225
	持家	527	587	531	603	589	636	584	624	557	533			5,771
	貸家	144	371	259	343	356	335	391	328	210	278			3,015
	給与	1	0	0	12	1	1	2	52	1	0			70
	分譲	113	127	126	118	107	156	94	168	198	162			1,369
市部計	合計	684	913	819	952	928	975	920	1,068	861	873	0	0	8,993
	持家	461	489	454	527	517	553	498	549	475	462	0	0	4,985
	貸家	128	302	243	313	308	283	340	302	187	265	0	0	2,671
	給与	1	0	0	0	1	1	1	52	1	0	0	0	57
	分譲	94	122	122	112	102	138	81	165	198	146	0	0	1,280
郡部計	合計	101	172	97	124	125	153	151	104	105	100	0	0	1,232
	持家	66	98	77	76	72	83	86	75	82	71	0	0	786
	貸家	16	69	16	30	48	52	51	26	23	13	0	0	344
	給与	0	0	0	12	0	0	1	0	0	0	0	0	13
	分譲	19	5	4	6	5	18	13	3	0	16	0	0	89
前橋市	合計	98	278	89	201	283	286	173	387	100	207	0	0	2,102
	持家	80	119	64	112	146	118	85	130	82	99			1,035
	貸家	9	113	6	65	114	144	73	163	6	76			769
	給与	0	0	0	0	0	0	0	0	1	0			1
	分譲	9	46	19	24	23	24	15	94	11	32			297
高崎市	合計	153	198	206	261	173	220	246	150	283	233	0	0	2,123
	持家	115	110	84	122	78	134	131	104	133	115			1,126
	貸家	22	67	97	113	70	56	90	35	28	80			658
	給与	0	0	0	0	1	0	1	0	0	0			2
	分譲	16	21	25	26	24	30	24	11	122	38			337
桐生市	合計	31	11	75	41	20	32	34	25	17	26	0	0	312
	持家	29	9	44	40	17	28	28	24	16	25			260
	貸家	0	0	22	0	0	0	4	0	0	0			26
	給与	0	0	0	0	0	0	0	0	0	0			0
	分譲	2	2	9	1	3	4	2	1	1	1			26
伊勢崎市	合計	122	91	129	168	100	111	67	124	63	195	0	0	1,170
	持家	66	45	70	72	68	61	46	82	54	75			639
	貸家	30	34	47	69	13	14	17	9	0	74			307
	給与	0	0	0	0	0	0	0	0	0	0			0
	分譲	26	12	12	27	19	36	4	33	9	46			224
太田市	合計	129	90	127	128	130	151	171	159	201	99	0	0	1,385
	持家	67	57	64	78	70	85	73	80	70	65			709
	貸家	42	21	32	32	39	41	82	17	97	29			432
	給与	0	0	0	0	0	0	0	52	0	0			52
	分譲	20	12	31	18	21	25	16	10	34	5			192
沼田市	合計	13	47	28	22	15	18	34	36	25	8	0	0	246
	持家	13	20	16	18	13	17	14	14	17	8			150
	貸家	0	26	12	4	2	0	20	22	8	0			94
	給与	0	0	0	0	0	1	0	0	0	0			1
	分譲	0	1	0	0	0	0	0	0	0	0			1
館林市	合計	23	33	37	33	49	39	28	32	51	13	0	0	338
	持家	16	15	15	12	23	19	16	16	30	10			172
	貸家	5	12	14	11	20	15	8	12	8	0			105
	給与	0	0	0	0	0	0	0	0	0	0			0
	分譲	2	6	8	10	6	5	4	4	13	3			61
渋川市	合計	21	37	30	17	39	22	35	17	34	18	0	0	270
	持家	15	27	29	17	29	21	26	17	18	16			215
	貸家	4	8	0	0	10	0	3	0	16	0			41
	給与	1	0	0	0	0	0	0	0	0	0			1
	分譲	1	2	1	0	0	1	6	0	0	2			13
藤岡市	合計	38	37	11	38	32	26	42	39	47	37	0	0	347
	持家	19	25	11	19	20	22	22	27	16	16			197
	貸家	8	1	0	19	12	0	15	8	24	6			93
	給与	0	0	0	0	0	0	0	0	0	0			0
	分譲	11	11	0	0	0	4	5	4	7	15			57
富岡市	合計	16	18	25	16	29	18	14	29	10	10	0	0	185
	持家	15	18	11	16	18	18	14	18	10	10			148
	貸家	0	0	7	0	10	0	0	8	0	0			25
	給与	0	0	0	0	0	0	0	0	0	0			0
	分譲	1	0	7	0	1	0	0	3	0	0			12
安中市	合計	26	44	29	15	21	24	46	28	22	18	0	0	273
	持家	15	18	19	9	18	15	16	23	21	14			168
	貸家	8	20	6	0	0	0	28	0	0	0			62
	給与	0	0	0	0	0	0	0	0	0	0			0
	分譲	3	6	4	6	3	9	2	5	1	4			43
みどり市	合計	14	29	33	12	37	28	30	42	8	9	0	0	242
	持家	11	26	27	12	17	15	27	14	8	9			166
	貸家	0	0	0	0	18	13	0	28	0	0			59
	給与	0	0	0	0	0	0	0	0	0	0			0
	分譲	3	3	6	0	2	0	3	0	0	0			17

※国土交通省が公表する数字と違うことがあります。



# 平成24年度新設住宅着工戸数（構造別）

単位：戸

平成25年3月1日現在

月	計	木造		非木造								
			%		%	SRC	%	RC	%	S	%	その他
4	785	648	-10.5%	137	-30.5%	0	—	1	-66.7%	136	-29.5%	0
5	1,085	803	23.3%	282	40.3%	1	—	49	81.5%	232	33.3%	0
6	916	754	6.0%	162	-25.3%	0	—	32	3100.0%	130	-39.8%	0
7	1,076	786	-25.7%	290	4.7%	0	—	24	-25.0%	266	8.6%	0
8	1,053	769	-6.3%	284	0.0%	0	—	23	2200.0%	261	-7.8%	0
9	1,128	902	27.0%	226	-13.1%	0	—	28	-20.0%	198	-11.6%	0
10	1,071	901	53.8%	170	-31.7%	2	—	13	333.3%	155	-36.7%	0
11	1,172	829	2.6%	343	6.2%	0	—	134	793.3%	209	-32.1%	0
12	966	665	-15.0%	301	33.8%	0	—	92	170.6%	209	9.4%	0
1	973	731	-1.6%	242	-38.9%	0	—	6	-68.4%	236	-37.4%	0
2	0			0			—		—		—	
3	0			0			—		—		—	
計	10,225	7,788	-17.9%	2,437	-19.2%	3	200.0%	402	118.5%	2,032	-28.1%	0

# 平成24年度新設住宅着工戸数（工法別）

平成25年3月1日現在

年度	総数			在来工法				プレハブ工法				枠組工法			
	一戸建	共同建		総数比	一戸建	共同建		総数比	一戸建	共同建		総数比	一戸建	共同建	
H6	22,680	15,428	7,252	17,393	76.69%	11,828	5,565	4,093	18.05%	2,761	1,332	1,194	5.26%	839	355
H7	22,489	14,366	8,123	16,353	72.72%	10,324	6,029	4,503	20.02%	3,072	1,431	1,633	7.26%	970	663
H8	26,367	17,461	8,906	19,400	73.58%	12,508	6,892	5,044	19.13%	3,464	1,580	1,923	7.29%	1,489	434
H9	22,193	13,523	8,670	15,716	70.82%	9,336	6,380	4,642	20.92%	2,841	1,801	1,835	8.27%	1,346	489
H10	19,210	12,747	6,463	13,991	72.83%	9,122	4,869	3,703	19.28%	2,433	1,270	1,516	7.89%	1,192	324
H11	19,339	13,874	5,465	14,133	73.08%	9,918	4,215	3,446	17.82%	2,436	1,010	1,760	9.10%	1,520	240
H12	17,882	13,008	4,874	13,293	74.34%	9,708	3,585	3,128	17.49%	2,000	1,128	1,461	8.17%	1,300	161
H13	16,661	10,937	5,724	11,855	71.15%	7,541	4,314	3,045	18.28%	1,819	1,226	1,761	10.57%	1,577	184
H14	16,775	10,880	5,895	12,090	72.07%	7,759	4,331	3,069	18.30%	1,705	1,364	1,616	9.63%	1,416	200
H15	17,356	12,622	4,734	12,850	74.04%	9,402	3,448	3,083	17.76%	1,887	1,196	1,423	8.20%	1,333	90
H16	17,329	12,326	5,003	12,731	73.47%	9,099	3,632	3,218	18.57%	1,963	1,255	1,380	7.96%	1,264	116
H17	17,292	12,142	5,150	12,674	73.29%	8,864	3,810	3,176	18.37%	1,918	1,258	1,442	8.34%	1,360	82
H18	18,930	12,933	5,997	14,233	75.19%	9,727	4,506	3,290	17.38%	1,868	1,422	1,407	7.43%	1,338	69
H19	15,663	10,959	4,704	11,118	70.89%	7,904	3,214	3,055	19.50%	1,656	1,399	1,490	9.51%	1,399	91
H20	15,659	11,653	4,006	10,792	68.92%	8,210	2,582	3,138	20.04%	1,780	1,358	1,729	11.04%	1,663	66
H21	12,280	9,958	2,322	7,887	64.23%	6,753	1,134	2,700	21.99%	1,602	1,098	1,693	13.79%	1,603	90
H22	12,910	11,152	1,758	8,072	62.53%	7,247	825	2,845	22.04%	1,938	907	1,993	15.44%	1,967	26
H23	11,925	10,453	1,472	7,662	64.25%	6,943	719	2,629	22.05%	1,950	679	1,634	13.70%	1,560	74
H24	10,225	9,003	1,222	6,478	63.35%	5,856	622	2,078	20.32%	1,528	550	1,669	16.32%	1,619	50
4	785	753	32	559	71.21%	559	0	145	18.47%	113	32	81	10.32%	81	0
5	1,085	926	159	660	60.83%	594	66	269	24.79%	184	85	156	14.38%	148	8
6	916	833	83	606	66.16%	553	53	143	15.61%	119	24	167	18.23%	161	6
7	1,076	942	134	750	69.70%	661	89	156	14.50%	117	39	170	15.80%	164	6
8	1,053	944	109	638	60.59%	588	50	266	25.26%	207	59	149	14.15%	149	0
9	1,128	1,008	120	720	63.83%	642	78	207	18.35%	165	42	201	17.82%	201	0
10	1,071	985	86	614	57.33%	593	21	174	16.25%	125	49	283	26.42%	267	16
11	1,172	962	210	761	64.93%	613	148	218	18.60%	156	62	193	16.47%	193	0
12	966	772	194	635	65.73%	544	91	223	23.08%	126	97	108	11.18%	102	6
1	973	878	95	535	54.98%	509	26	277	28.47%	216	61	161	16.55%	153	8
2	0	0	0	0	0.00%	0	0	0	0.00%			0	0.00%		
3	0	0	0	0	0.00%	0	0	0	0.00%			0	0.00%		

※ 一戸建は一戸建と長屋建の合計

※ 在来工法はプレハブ工法又は枠組工法以外の工法

※国土交通省が公表する数字と違うことがあります。