

木材情報

NO.360

平成25年5月

連絡先：群馬県環境森林部林業振興課県産木材振興係

電話：027-226-3241（ダイヤルイン）

今月のトピックス

平成25年度ぐんまの木で家づくり支援事業(5月末実績)

構造材199戸/720戸、内装材10戸/50戸、省エネ54戸/140戸

平成25年度「ぐんまの木で家づくり支援事業」の5月末時点での構造材補助金交付決定状況は、合計で199戸となりました。4～5月の申請数が過去最高となり、順調な滑り出しです。内訳は、構造材Aは124戸（前年同期比44.2%増）、構造材Bは75戸（前年同期比29.3%増）となっています。構造材Cの補助金交付はありませんでした。

また、省エネルギー住宅割増補助は54戸、内装材補助は10戸を交付決定しました。

昨年度の同時期と比較すると、構造材は55戸増加しています。省エネ割増は27戸、内装材は1戸、それぞれ増加しています。

御希望の方は、募集件数に限りがございますのでお早めに御応募下さい。

(単位:戸)

	平成24年度					平成25年度					
	計	構造材			内装材	計	構造材				内装材
		A	B	省エネ			A	B	C	省エネ	
4月	91	56	35	(20)	3	117	67	50	0	(38)	5
5月	53	30	23	(7)	6	82	57	25	0	(16)	5
6月	60	39	21	(7)	12						
7月	67	39	28	(15)	4						
8月	77	50	27	(17)	3						
9月	52	31	21	(17)	6						
10月	67	40	27	(14)	10						
11月	51	32	19	(14)	2						
12月	58	36	22	(15)	12						
1月	60	37	23	(7)	1						
2月	39	26	13	(3)	9						
3月	5	1	4	(-4)	5						
合計	680	417	263	132	73	199	124	75	0	54	10

注1) A: 柱材 12 cm角以上 B: 柱材 10.5 cm角以上

C: たて枠の短辺 38mm 以上かつ長辺 89mm 以上

注2) A・B・Cの戸数に省エネルギー割増補助は含まれています

注3) -(マイナス)表示は辞退者による

全国住宅着工戸数

平成24年度の全国住宅着工数は前年度比6.2%増加の893,002戸となり、前年を上回りました。そのうち木造住宅は493,133戸で、前年度比5.7%の増加となりました。

平成25年度4月の着工戸数についても、前年同月(73,647戸)より5.8%増加の77,894戸となりました。

利用関係別にみると、持家が28,357戸(前年同月比17.5%増)、貸家が27,842戸(同7.8%増)、分譲住宅は21,388戸(同6.9%減)となっています。

また、木造住宅は、43,761戸(前年同月比17.9%増)となっています。

着工戸数が増加した理由としては、消費税の増税を見据えた駆け込み需要が始まっており、その影響がでているものと考えられます。

	全体			木造			木造率 (%)
	23年度	24年度	25年度	23年度	24年度	25年度	
4月	66,757	73,647	77,894	35,282	37,112	43,761	56.2
小計	66,757	73,647	77,894	35,282	37,112	43,761	56.2
5月	63,726	69,638		34,126	38,199		
6月	72,687	72,566		40,249	40,912		
7月	83,398	75,421		48,160	42,538		
8月	81,986	77,500		46,901	43,015		
9月	64,206	74,176		36,681	43,017		
10月	67,273	84,251		38,075	46,368		
11月	72,635	80,145		40,128	45,749		
12月	69,069	75,944		40,538	43,552		
1月	65,984	69,289		35,117	37,307		
2月	66,928	68,969		35,565	35,727		
3月	66,597	71,456		35,612	39,637		
合計	841,246	893,002	77,894	466,434	493,133	43,761	56.2

群馬県住宅着工戸数

平成24年度の群馬県新設住宅着工戸数は12,234戸で、12,000戸を下回った23年度から持ち直しを見せました(前年度比2.6%の増加)。

利用関係別にみると、持家が6,943戸(前年度比1.1%増)、貸家が3,520戸(同1.8%増)、給与住宅が70戸(同105.9%増)、分譲住宅が1,701戸(同8.6%増)となっています。

また、木造については、前年度比4.1%増加の9,367戸となりました。

平成25年4月の新設住宅着工戸数は977戸で、前年同月比では24.5%増となりました。

利用関係別にみると、持家が551戸(前年同月比4.6%増)、貸家が235戸(同63.2%増)、分譲一戸建てが184戸(同62.8%増)となっています。

木造住宅については、736戸となり、前年同月(648戸)より13.6%の増加となりました。

	全体			木造			木造率 (%)
	23年度	24年度	25年度	23年度	24年度	25年度	
4月	921	785	977	724	648	736	75.3
小計	921	785	977	724	648	736	75.3
5月	852	1,085		651	803		
6月	928	916		711	754		
7月	1,335	1,076		1,058	786		
8月	1,105	1,053		821	769		
9月	970	1,128		710	902		
10月	826	1,071		586	901		
11月	1,074	1,172		808	829		
12月	1,052	966		782	665		
1月	1,045	973		743	731		
2月	961	873		692	697		
3月	856	1,136		709	882		
合計	11,925	12,234	977	8,995	9,367	736	75.3

木材利用ポイント制度

地域材の適切な利用により、森林の適正な整備・保全、地球温暖化防止及び循環型社会の形成に貢献し、農山漁村地域の振興に資することを目的とする木材利用ポイント制度が始まりました。

この制度は、地域材を活用した木造住宅の新築等、内装・外装の木質化工事、木材製品等の購入の際に、木材利用ポイントを付与するものです。1ポイントが1円に相当し、ポイントに応じて地域の農林水産物等と交換ができます。

1 木材利用ポイントの付与対象とポイント数

- (1) 木造住宅の新築・増築又は購入……………1戸当たり 30 万ポイント
- (2) 住宅の床、内壁及び外壁の木質化工事……………上限 30 万ポイント
- (3) 木材製品、木質ペレットストーブ等の購入……………上限 10 万ポイント

詳細な要件は木材利用ポイント事務局 HP（注1）で確認して下さい。

2 木材利用ポイントの申請方法

木造住宅の新築、増築又は購入及び内装・外装の木質化工事のポイントの申請は、工事発注者、住宅購入者又は代理申請者が、各地に設置される申請窓口（注2）へ持参する方法で行います。

申請が可能となるのは、対象となる木造住宅が竣工した時点、又は購入した時点。内装・外装木質化の場合は工事が完了した時点となります。申請できる回数は住宅1棟につき1回限りです。

申請窓口、郵送先、発行申請の開始日や申請方法については、今後詳細が決まり次第、木材利用ポイント事務局 HP で更新される情報を確認してください。

3 木材利用ポイントの交換商品

木材利用ポイントで交換できる商品は、以下のものになります。

- 地域の農林水産品等（加工食品及び伝統工芸品を含む）
- 農山漁村地域における体験型旅行
- 商品券（全国商品券・プリペイドカード、農林水産品商品券、地域商品券）
- 森林づくり・木づかい活動に対する寄付
- 被災地に対する寄付
- 即時交換（発行対象工事以外の木材を利用した工事の費用に充当すること）

4 問い合わせ先

- 木材利用ポイント事務局 TEL：0570-666-799 ナビダイヤル（有料）
- 群馬県地域材活用推進協議会（事務局：（一社）群馬県木材組合連合会）
TEL：027-266-8220

（注1） 木材利用ポイント事務局 URL <http://mokuzai-points.jp/>

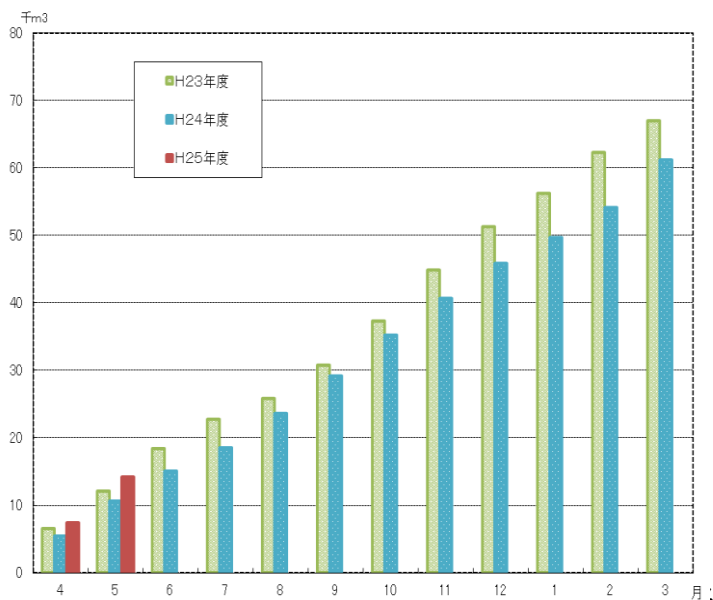
（注2） 群馬県内では、申請窓口が10ヶ所程度設置される予定

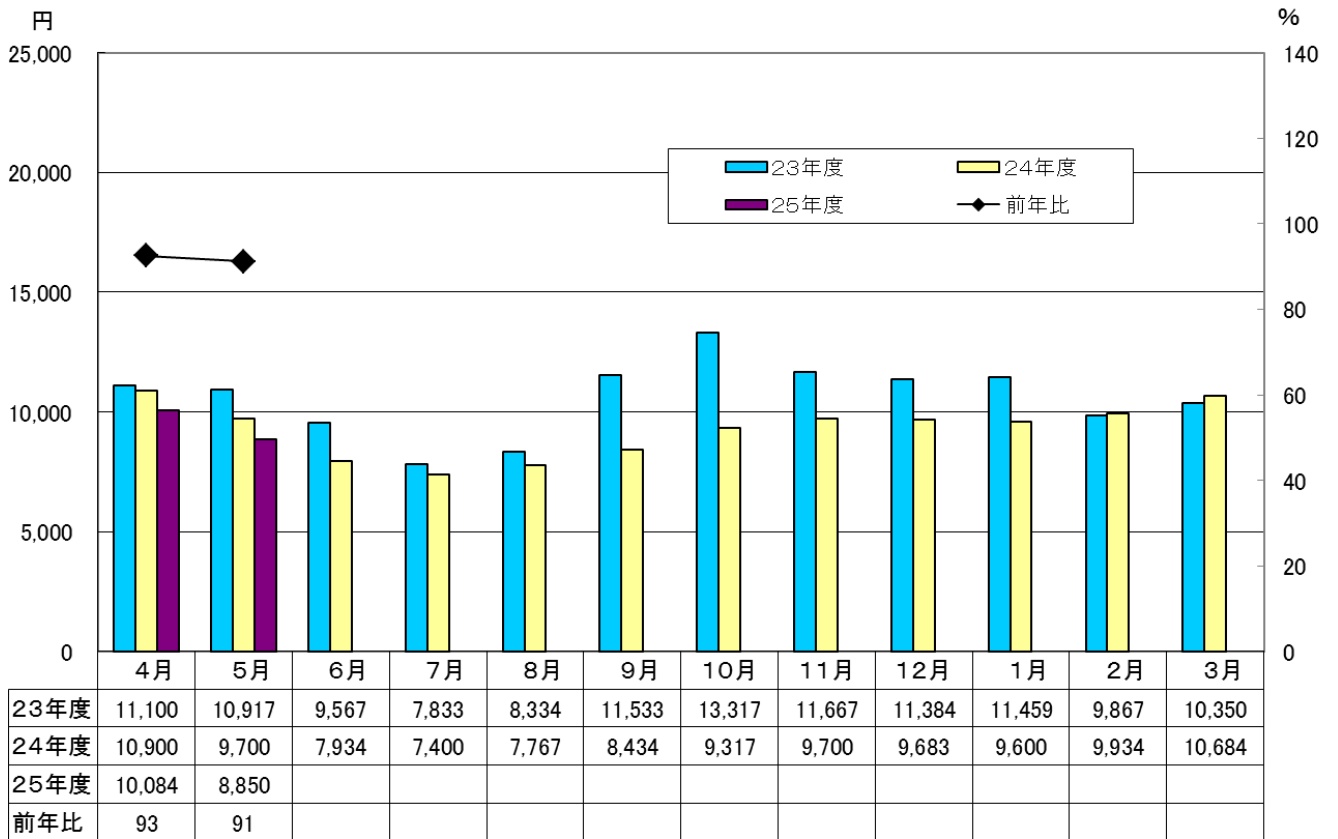
木材需給と価格の動向

平成25年4-5月累計の県素材生産流通協同組合（以下素生協）と県森林組合連合会前橋共販所（以下県森連）への素材入荷量は14,218m³で、24年度同時期（10,666m³）よりも3,552m³（33.3%）増加しています。

また、スギ柱材（3m×18～26cm）の平成25年5月の平均価格（素生協と県森連の平均価格）は、8,850円で、前年同月の9,700円より850円（9.8%）安く、2ヶ月連続で前年同月を下回りました。

24年度と比べると素材入荷量が増加しているものの、木材価格は昨年度よりも低い状況が続いています。





グラフ2: スギ柱材(3.0m x 20~26cm) 素材価格の推移(素生協と県森連の平均価格)

<問い合わせ先>

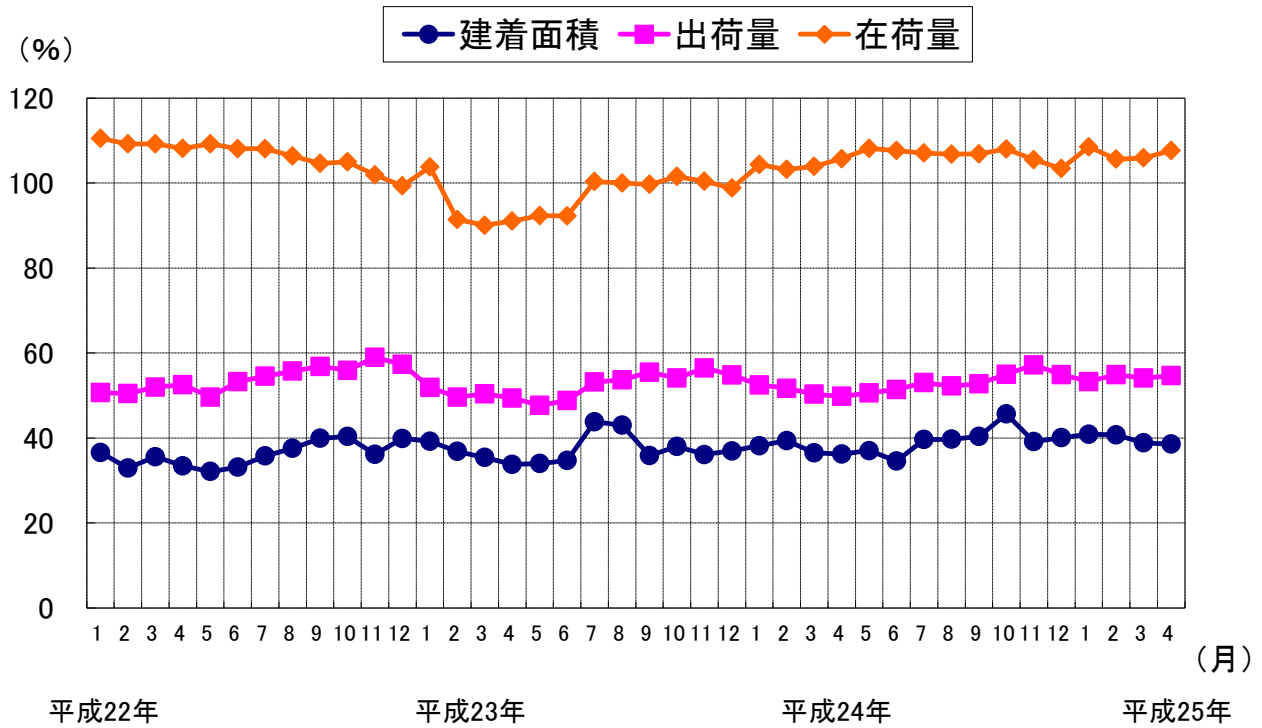
群馬県林業振興課県産木材振興係

TEL 027-226-3241

FAX 027-223-0154

● 製材の需要・価格、建築着工床面積の動向(全国計)

(平成12年=100)



資料:農林水産省、国土交通省

※平成23年2月の数値は岩手県、宮城県及び福島県分の取りまとめが行えないため、これらを含まない数値です。

● 土木資材価格調査結果

平成25年5月15日現在 (単位:円/本、円/m3)

区分	樹種	規格		区分	2月県平均	3月県平均	4月県平均	5月県平均	対前月差	2012年5月	対前年比 (%)
土木資材	スギ	4.00	6~8	— 素材(丸太)	360	360	350	430	80	360	119.4
		1.00	6~12	— 杭(先端削済)	320	320	270	280	10	320	87.5
	県産カラマツ	4.00	9~12	— 素材(丸太)	14,800	14,800	16,000	16,000	0	14,800	108.1
		4.00	13~16	12 太鼓落し	28,800	28,800	28,800	29,200	400	28,800	101.4

資料:林業振興課

注1)価格は消費税抜きで表示。

注2)スギの価格は円/本で表示し、県産カラマツの価格は円/m3で表示。

注3)素材(丸太)は工場着時の価格とし、スギ杭・カラマツ太鼓落しは卸(工場出荷時)価格。

注4)3-4月は調査対象の変更により前月差が発生

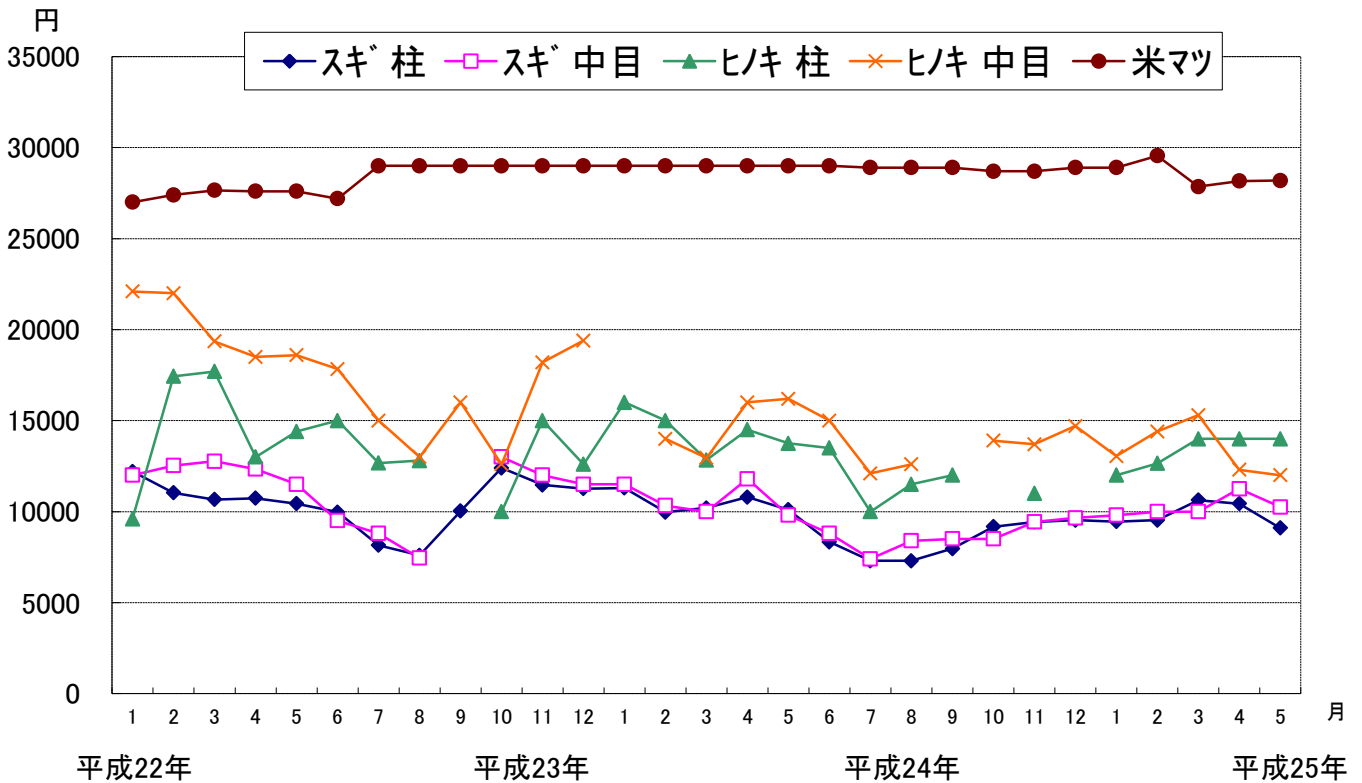
● 主要素材(丸太)1立方メートル当りの価格推移

(単位:円)

素材名	2月	3月	4月	5月	対前月差
スギ柱丸太 (16~18cm×3.0m)	9533	10633	10433	9100	▲ 1333
スギ中目丸太 (20~30cm×3.65m)	10000	10000	11250	10250	▲ 1000
ヒノキ柱丸太 (14~24cm×3.0m)	12650	14000	14000	14000	0
ヒノキ中目丸太 (18~28cm×4.0m)	14400	15300	12300	12000	▲ 300
米マツ丸太 (30cm上×12.0m上)	29550	27860	28160	28190	30

▲:マイナス

資料:林業振興課



注1)ヒノキ・スギの価格は、群馬県森林組合連合会前橋木材共販所における平均落札価格。

注2)価格は市毎の材質や取扱量に左右されるため前回比がそのまま相場の変動とは限りません。

注3)価格は消費税抜きで表示。

注4)米マツの価格は、月間木材動態調査によるものを使用。

● 素材・製材・合板価格調査結果

平成25年5月15日現在(単位:円/m³,%)

区分	樹種	規格		区分	2月県平均	3月県平均	4月県平均	5月県平均	対前月差	2012年5月	対前年同月比		
丸 太 材 価	スギ	3.00 m	14~16 cm	柱材	9,900	10,200	10,200	9,900	▲ 300	10,200	97.1		
		3.00 m	18~24 cm	柱材	10,100	10,800	10,900	10,200	▲ 700	10,800	94.4		
		3.65 m	18~28 cm	中目材	10,500	10,900	11,100	10,700	▲ 400	10,800	99.1		
		4.00 m	10~13 cm	母屋材	6,900	6,700	6,700	6,600	▲ 100	7,400	89.2		
		4.00 m	30cm上	太丸太	11,400	12,100	12,100	11,300	▲ 800	11,600	97.4		
	ヒノキ	3.00 m	14~16 cm	柱材	14,300	14,300	13,600	13,600	+ 0	14,700	92.5		
		3.00 m	18~22 cm	柱材	15,000	15,300	15,100	15,000	▲ 100	16,900	88.8		
		4.00 m	18~28 cm	中目材	16,700	17,100	17,100	16,800	▲ 300	17,400	96.6		
	マツ	4.00 m	18~22 cm	梁丸太	9,400	9,100	7,900	9,100	+ 1,200	8,700	104.6		
	輸 入	米マツ	12.00m上	30 cm 上	SS	29,550	27,860	28,160	28,190	+ 30	29,000	97.2	
米マツ		12.00m上	30cm上	IS	23,900	23,830	24,580	24,680	+ 100	23,200	106.4		
製 材 格	スギ	3.00 m	10.5	10.5	特等 柱(SD20)	54,800	55,200	56,000	56,400	+ 400	53,800	104.8	
		3.00 m	10.5	10.5	特等 柱(未乾燥)	42,800	43,300	42,600	42,600	+ 0	42,400	100.5	
		3.00 m	12	12	特等 柱(SD20)	54,900	55,300	56,100	56,500	+ 400	53,900	104.8	
		3.00 m	12	12	特等 柱(未乾燥)	43,000	43,500	42,600	42,600	+ 0	42,600	100.0	
		3.65 m	1.4	10	特等 貫	48,400	49,300	49,200	49,900	+ 700	48,200	103.5	
		3.65 m	4	4.5	特等 タルキ	48,000	49,500	50,100	50,200	+ 100	46,500	108.0	
		3.65 m	4.5	10.5	カネ無 鴨居	158,000	160,000	157,000	157,700	+ 700	157,000	100.4	
		4.00 m	9	9	1等 母屋角	43,500	44,100	44,400	44,900	+ 500	42,000	106.9	
		4.00 m	12	24	— 桁(SD20)	70,500	72,100	72,000	72,100	+ 100	70,500	102.3	
	ヒノキ	3.00 m	10.5	10.5	特等 柱(SD20)	74,300	74,900	75,900	77,200	+ 1,300	74,500	103.6	
		3.00 m	10.5	10.5	特等 柱(未乾燥)	63,100	63,200	61,700	62,700	+ 1,000	65,400	95.9	
		3.00 m	12	12	特等 柱(SD20)	75,300	75,600	76,600	77,900	+ 1,300	75,400	103.3	
		3.00 m	12	12	特等 柱(未乾燥)	65,400	65,400	61,700	62,700	+ 1,000	64,100	97.8	
		4.00 m	10.5	10.5	特等 土台	73,400	73,100	74,500	74,600	+ 100	73,000	102.2	
		4.00 m	12	12	特等 土台	74,700	74,900	76,000	76,100	+ 100	75,000	101.5	
		4.00 m	4.5	10.5	上小 敷居	187,900	190,400	197,500	197,500	+ 0	185,400	106.5	
	マツ	4.00 m	15	18~20	— 太鼓梁	38,100	38,100	37,000	37,000	+ 0	38,100	97.1	
	輸 入	米ツガ	4.00 m	10.5	10.5	特等 防腐土台	56,600	56,600	57,200	60,600	+ 3,400	56,400	107.4
		米マツ	4.00 m	12	24	特等 梁	61,900	63,600	64,800	66,100	+ 1,300	61,900	106.8
			4.00 m	9	9	特等 母屋	55,000	56,200	58,300	61,500	+ 3,200	54,000	113.9
アカマツ		4.00 m	3	4	特等 野縁	66,100	68,300	70,500	72,000	+ 1,500	61,700	116.7	
ラワン		4.00 m	2.4	24	—	252,400	264,100	256,900	256,900	+ 0	235,600	109.0	
集成材		3.00 m	10.5	10.5	WW 柱	58,400	61,500	65,700	66,900	+ 1,200	56,900	117.6	
合 板	普通合板		12mm	タイプ2	1,560	1,620	1,650	1,650	+ 0	1,680	98.2		
	コンクリート型枠合板		12mm		1,250	1,300	1,260	1,270	+ 10	1,160	109.5		
	構造用合板		12mm	針葉樹合板	1,070	1,140	1,100	1,100	+ 0	1,080	101.9		
			12mm	ラワン合板	1,330	1,380	1,330	1,330	+ 0	1,180	112.7		

注1) 当該調査は、各環境森林事務所・森林事務所管内7地区において製材業・木材販売業など17ヶ所について調査した。

注2) 調査価格は、丸太については工場着の価格、製材については卸(工場出荷)価格(ともに円/m³で表示)

合板については、小売店が問屋から入荷する卸売価格(3×6版1枚あたり)である。

注3) 価格は消費税抜きで表示した。

● 県内製材統計(製材工場)

(単位:千立方メートル)

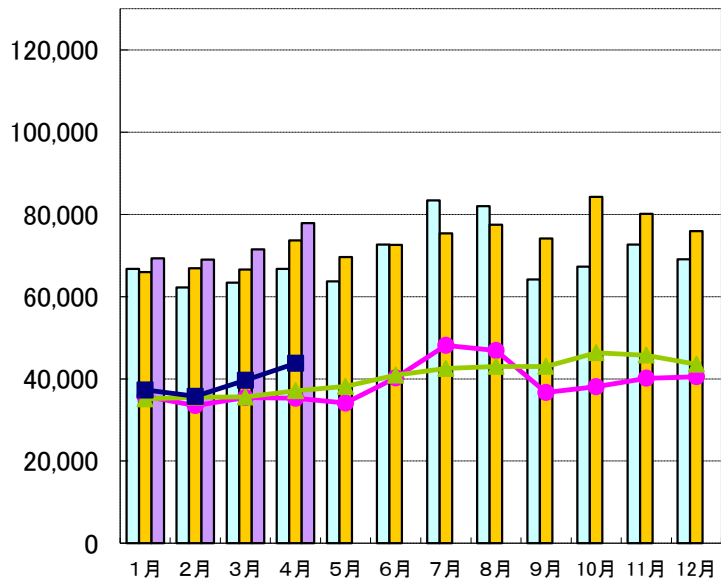
年月	製材用素材			製材品		
	入荷	消費	在庫	生産	出荷	在庫
2000年平均	22(96%)	21(91%)	63(109%)	15(88%)	15(88%)	20(105%)
2001年平均	20(91%)	20(95%)	65(103%)	14(93%)	14(93%)	21(105%)
2002年平均	16(80%)	16(80%)	63(97%)	11(79%)	11(79%)	18(86%)
2003年平均	14(101%)	16(99%)	60(95%)	11(102%)	11(100%)	15(85%)
2004年平均	17(106%)	18(114%)	49(82%)	12(112%)	12(113%)	13(85%)
2005年平均	14(88%)	14(80%)	44(91%)	10(81%)	9(78%)	12(95%)
2006年平均	13(93%)	14(96%)	39(89%)	9(93%)	9(92%)	13(103%)
2007年平均	14(108%)	13(95%)	45(115%)	8(94%)	8(96%)	13(106%)
2008年平均	14(104%)	15(114%)	46(102%)	9(115%)	9(112%)	12(88%)
2009年平均	12(86%)	13(87%)	43(92%)	8(85%)	8(88%)	11(93%)
2010年平均	13(110%)	13(103%)	39(92%)	7(93%)	7(91%)	11(98%)
2011年平均	14(108%)	14(105%)	36(93%)	8(109%)	8(107%)	12(111%)
2012年平均	12 92%	13 94%	36 100%	7 92%	7 90%	14 124%
2012年1月	12(92%)	11(85%)	41(108%)	7(100%)	6(86%)	13(130%)
2月	14(78%)	14(100%)	41(98%)	8(100%)	8(114%)	13(118%)
3月	13(108%)	13(87%)	41(105%)	7(78%)	7(88%)	13(108%)
4月	14(100%)	15(107%)	40(103%)	7(88%)	7(88%)	13(108%)
5月	11(85%)	14(93%)	37(100%)	7(88%)	7(88%)	13(108%)
6月	12(100%)	13(93%)	36(103%)	9(113%)	8(100%)	14(117%)
7月	10(100%)	12(92%)	34(106%)	7(88%)	7(88%)	14(117%)
8月	8(80%)	11(92%)	31(103%)	7(100%)	6(86%)	15(125%)
9月	11(85%)	12(92%)	30(100%)	7(88%)	6(67%)	16(145%)
10月	16(100%)	13(93%)	33(103%)	8(89%)	7(88%)	17(142%)
11月	13(65%)	13(100%)	33(85%)	7(88%)	8(100%)	16(133%)
12月	15(115%)	11(92%)	37(93%)	7(88%)	7(88%)	16(133%)
2013年1月	12(100%)	10(91%)	39(95%)	6(86%)	6(100%)	16(123%)
2月	11(79%)	11(79%)	39(95%)	6(75%)	7(88%)	15(115%)
3月	13(100%)	13(100%)	39(95%)	7(100%)	7(100%)	15(115%)
4月	15(107%)	13(87%)	41(103%)	7(100%)	7(100%)	15(115%)
5月	(0%)	(0%)	(0%)	(0%)	(0%)	(0%)
6月	(0%)	(0%)	(0%)	(0%)	(0%)	(0%)
7月	(0%)	(0%)	(0%)	(0%)	(0%)	(0%)
8月	(0%)	(0%)	(0%)	(0%)	(0%)	(0%)
9月	(0%)	(0%)	(0%)	(0%)	(0%)	(0%)
10月	(0%)	(0%)	(0%)	(0%)	(0%)	(0%)
11月	(0%)	(0%)	(0%)	(0%)	(0%)	(0%)
12月	(0%)	(0%)	(0%)	(0%)	(0%)	(0%)

※()は前年同月比を示す

資料:農林水産省

● 新設住宅着工戸数の月別推移(全国と群馬)

全国新設住宅着工戸数(単位:戸)



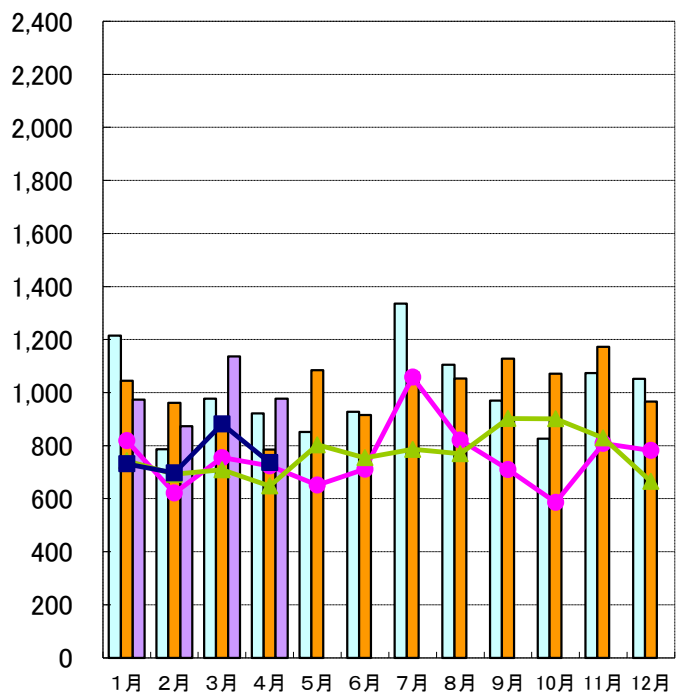
資料:国土交通省

全 国 4月

区 分	全数(戸)	対前年 同月比(%)	対前月比(%)
新設住宅 着工戸数	77,894	105.8 %	109 %
うち 木造戸数	43,761	117.9 %	110.4 %

(木造率 : 56.2%)

群馬県新設住宅着工戸数(単位:戸)



資料:国土交通省、群馬県建築住宅課

群 馬 4月

区 分	全数(戸)	対前年 同月比(%)	対前月比(%)
新設住宅 着工戸数	977	124.5 %	86 %
うち 木造戸数	736	113.6 %	83.4 %

(木造率 : 75.3%)

● 関東及び全国の月別新設住宅着工戸数

(単位：戸)

	群馬			栃木			茨城			埼玉			千葉			東京			神奈川県			関東地区合計			全国計		
	着工戸数	うち木造	木造率	着工戸数	うち木造	木造率	着工戸数	うち木造	木造率	着工戸数	うち木造	木造率	着工戸数	うち木造	木造率	着工戸数	うち木造	木造率	着工戸数	うち木造	木造率	着工戸数	うち木造	木造率	着工戸数	うち木造	木造率
2000年合計	18,057	12,017	66.6	19,047	10,998	57.7	24,077	15,656	65.0	66,718	36,044	54.0	59,652	31,095	52.1	167,721	44,443	26.5	107,061	42,163	39.4	462,333	192,416	41.6	1,229,843	555,814	45.2
2001年合計	16,966	11,234	66.2	18,296	10,628	58.1	23,944	14,996	62.6	64,870	35,410	54.6	59,144	28,273	47.8	159,809	43,965	27.5	104,223	41,520	39.8	447,252	186,026	41.6	1,173,858	522,823	44.5
2002年合計	16,733	10,490	62.7	17,839	9,849	55.2	23,469	13,833	58.9	65,560	35,836	54.7	57,669	28,809	50.0	174,596	45,946	26.3	97,389	38,993	40.0	453,255	183,756	40.5	1,151,016	503,761	43.8
2003年合計	17,179	11,106	64.6	18,502	10,997	59.4	22,386	14,103	63.0	69,284	37,205	53.7	52,934	30,460	57.5	192,427	49,439	25.7	94,244	43,476	46.1	466,956	196,786	42.1	1,160,083	523,192	45.1
2004年合計	17,747	11,004	62.0	19,474	11,401	58.5	23,143	14,486	62.6	72,126	41,261	57.2	60,471	32,844	54.3	188,302	50,306	26.7	101,084	42,464	42.0	482,347	203,766	42.2	1,189,049	540,756	45.5
2005年合計	16,387	10,814	66.0	19,878	12,087	60.8	27,562	16,044	58.2	76,236	40,358	52.9	64,587	31,903	49.4	186,642	47,279	25.3	104,450	41,770	40.0	495,742	200,253	40.4	1,236,116	542,859	43.9
2006年合計	19,130	11,873	62.1	21,432	12,591	58.7	28,836	16,625	57.7	78,933	40,386	51.2	71,536	32,815	45.9	186,199	47,302	25.4	99,188	41,325	41.7	505,254	202,917	40.2	1,289,832	559,008	43.3
2007年合計	15,784	10,191	64.6	17,569	11,017	62.7	25,900	14,743	56.9	64,667	35,368	54.7	58,147	29,879	51.4	137,303	39,270	28.6	81,305	37,032	45.5	400,675	177,491	44.3	1,060,741	504,546	47.6
2007年度合計	15,663	10,230	65.3	17,168	10,580	61.6	25,280	14,660	58.0	63,602	35,115	55.2	57,918	30,307	52.3	134,799	39,196	29.1	81,967	36,374	44.4	396,397	176,462	44.5	1,035,598	505,825	48.8
2008年合計	16,613	11,257	67.8	18,551	11,060	59.6	24,684	15,402	62.4	71,325	36,352	51.0	62,745	30,512	48.6	157,203	41,478	26.4	90,123	37,526	41.6	441,244	183,587	41.6	1,093,519	516,875	47.3
2008年度合計	15,659	10,695	68.3	18,169	10,710	58.9	23,452	14,699	62.7	67,598	34,232	50.6	58,266	28,187	48.4	150,256	39,790	26.5	83,014	35,655	43.0	416,414	173,968	41.8	1,039,214	492,908	47.4
2009年合計	12,536	9,061	72.3	14,525	9,190	63.3	18,207	12,322	67.7	54,198	30,452	56.2	42,526	24,288	57.1	108,416	36,792	33.9	64,559	32,487	50.3	314,967	154,592	49.1	788,410	430,121	54.6
2009年度合計	12,280	8,911	72.6	13,962	9,263	66.3	18,166	12,335	67.9	54,421	31,561	58.0	42,920	25,187	58.7	104,455	38,745	37.1	64,125	33,202	51.8	310,329	159,204	51.3	775,277	436,698	56.3
2010年合計	12,625	9,319	73.8	13,506	9,362	69.3	19,855	13,333	67.2	55,368	34,672	62.6	45,085	26,923	59.7	119,858	43,791	36.5	69,473	36,223	52.1	335,770	173,623	51.7	813,126	460,134	56.6
2011年1月	1,215	819	67.4	942	662	70.3	1,909	1,433	75.1	4,139	2,562	61.9	3,946	2,333	59.1	10,349	3,270	31.6	7,055	3,401	48.2	29,555	14,480	49.0	66,709	35,740	53.6
2月	786	621	79.0	1,146	829	72.3	1,422	1,045	73.5	4,783	2,890	60.4	2,786	1,928	69.2	10,268	3,398	33.1	5,453	2,790	51.2	26,644	13,501	50.7	62,252	33,532	53.9
3月	977	755	77.3	879	627	71.3	1,054	774	73.4	3,888	2,828	72.7	2,873	2,000	69.6	9,596	3,511	36.6	6,231	2,646	42.5	25,498	13,141	51.5	63,419	35,425	55.9
2010年度合計	12,910	9,595	74.3	13,242	9,317	70.4	19,958	13,593	68.1	55,110	35,196	63.9	42,837	26,739	62.4	123,996	43,952	35.4	71,789	36,945	51.5	339,842	175,337	51.6	819,020	464,140	56.7
4月	921	724	78.6	1,147	727	63.4	1,231	857	69.6	4,610	2,566	55.7	3,530	2,176	61.6	12,340	3,878	31.4	4,741	2,708	57.1	28,520	13,636	47.8	66,757	35,282	52.9
5月	852	651	76.4	1,018	701	68.9	1,523	1,147	75.3	4,051	2,352	58.1	2,687	1,741	64.8	11,160	3,557	31.9	7,840	2,888	36.8	29,131	13,037	44.8	63,726	34,126	53.6
6月	928	711	76.6	918	740	80.6	1,654	1,168	70.6	4,969	3,015	60.7	3,840	2,430	63.3	11,646	4,219	36.2	6,431	2,798	43.5	30,386	15,081	49.6	72,687	40,249	55.4
7月	1,335	1,058	79.3	1,515	1,026	67.7	2,291	1,677	73.2	6,202	3,461	55.8	3,992	2,390	59.9	12,536	4,191	33.4	5,768	3,114	54.0	33,639	16,917	50.3	83,398	48,160	57.7
8月	1,105	821	74.3	1,180	798	67.6	1,870	1,425	76.2	5,147	3,387	65.8	3,485	2,375	68.1	13,935	4,306	30.9	7,354	3,479	47.3	34,076	16,591	48.7	81,986	46,901	57.2
9月	970	710	73.2	884	731	82.7	1,234	950	77.0	4,380	2,600	59.4	3,943	2,431	61.7	9,451	3,599	38.1	5,750	3,251	56.5	26,612	14,272	53.6	64,206	36,681	57.1
10月	826	586	70.9	1,100	852	77.5	1,569	1,196	76.2	5,209	2,894	55.6	3,330	2,111	63.4	9,335	3,745	40.1	4,567	2,639	57.8	25,936	14,023	54.1	67,273	38,075	56.6
11月	1,074	808	75.2	1,035	798	77.1	1,829	1,248	68.2	5,228	2,955	56.5	3,730	2,297	61.6	10,796	3,703	34.3	7,657	3,144	41.1	31,349	14,953	47.7	72,635	40,128	55.2
12月	1,052	782	74.3	1,319	1,004	76.1	1,725	1,205	69.9	5,161	3,197	61.9	3,000	2,107	70.2	9,288	3,475	37.4	5,737	3,015	52.6	27,282	14,785	54.2	69,069	40,538	58.7
2011年合計	12,041	9,046	75.1	13,083	9,495	72.6	19,311	14,125	73.1	57,767	34,707	60.1	41,142	26,319	64.0	130,700	44,852	34.3	74,584	35,873	48.1	348,628	174,417	50.0	834,117	464,837	55.7
2012年1月	1,045	743	71.1	1,031	631	61.2	1,765	954	54.1	4,658	2,822	60.6	3,472	2,060	59.3	10,265	3,134	30.5	5,736	3,110	54.2	27,972	13,454	48.1	65,984	35,117	53.2
2月	961	692	72.0	972	709	72.9	1,686	1,320	78.3	5,048	3,029	60.0	3,717	2,200	59.2	12,098	3,426	28.3	5,486	3,028	55.2	29,968	14,404	48.1	66,928	35,565	53.1
3月	856	709	82.8	977	841	86.1	1,555	1,197	77.0	4,783	2,843	59.4	3,057	1,959	64.1	10,739	3,407	31.7	4,655	2,826	60.7	26,622	13,782	51.8	66,597	35,612	53.5
2011年度合計	11,925	8,995	75.4	13,096	9,558	73.0	19,932	14,344	72.0	59,446	35,121	59.1	41,783	26,277	62.9	133,589	44,640	33.4	71,722	36,000	50.2	351,493	174,935	49.8	841,246	466,434	55.4
4月	785	648	82.5	1,306	768	58.8	1,959	1,276	65.1	4,105	2,448	59.6	4,660	1,945	41.7	11,333	3,250	28.7	5,333	2,709	50.8	29,481	13,044	44.2	73,647	37,112	50.4
5月	1,085	803	74.0	1,252	887	70.8	1,717	1,229	71.6	4,549	2,827	62.1	3,023	1,880	62.2	12,491	3,734	29.9	5,588	2,467	44.1	29,705	13,827	46.5	69,638	38,199	54.9
6月	916	754	82.3	1,117	878	78.6	1,810	1,240	68.5	4,642	3,022	65.1	4,192	2,491	59.4	11,200	3,663	32.7	4,957	2,977	60.1	28,834	15,025	52.1	72,566	40,912	56.4
7月	1,076	786	73.0	1,319	1,027	77.9	1,793	1,196	66.7	4,582	3,013	65.8	3,138	1,978	63.0	12,487	3,963	31.7	6,423	3,100	48.3	30,818	15,063	48.9	75,421	42,538	56.4
8月	1,053	769	73.0	1,230	978	79.5	1,738	1,327	76.4	6,072	3,242	53.4	3,846	2,455	63.8	12,628	4,176	33.1	6,015	3,398	56.5	32,582	16,345	50.2	77,500	43,015	55.5
9月	1,128	902	80.0	1,389	953	68.6	2,153	1,591	73.9	5,427	3,108	57.3	4,113	2,334	56.7	11,077	3,786	34.2	5,567	3,425	61.5	30,854	16,099	52.2	74,176	43,017	58.0
10月	1,071	901	84.1	1,411	951	67.4	2,538	1,784	70.3	5,587	3,494	62.5	4,019	2,400	59.7	13,174	4,194	31.8	5,295	3,123	59.0	33,095	16,847	50.9	84,251	46,368	55.0
11月	1,172	829	70.7	1,343	996	74.2	2,053	1,378	67.1	4,324	2,883	66.7	4,804	2,638	54.9	12,258	4,170	34.0	7,008	3,462	49.4	32,962	16,356	49.6	80,145	45,749	57.1
12月	966	665	68.8	1,467	1,015	69.2	1,715	1,361	79.4	5,828	3,165	54.3	3,972	2,234	56.2	11,112	3,952	35.6	5,543	3,378	60.9	30,603	15,770	51.5	75,944	43,552	57.3
2012年合計	12,114	9,201	76.0	14,814	10,634	71.8	22,482	15,853	70.5	59,605	35,896	60.2	46,013	26,574	57.8	140,862	44,855	31.8	67,606	37,							

● 関東及び全国の月別建築着工床面積(総面積、木造及び住宅の床面積)

(単位: 千㎡、%)

	群馬			栃木			茨城			埼玉			千葉			東京			神奈川県			関東地区合計			全国計		
	総面積	うち木造	うち住宅	総面積	うち木造	うち住宅	総面積	うち木造	うち住宅	総面積	うち木造	うち住宅	総面積	うち木造	うち住宅	総面積	うち木造	うち住宅	総面積	うち木造	うち住宅	総面積	うち木造	うち住宅	総面積	うち木造	うち住宅
2000年平均	293	132	166	301	132	178	383	187	233	821	342	549	722	302	490	1,695	362	1,143	1,126	364	824	5,342	1,821	3,583	16,843	6,002	10,349
2001年平均	256	119	151	249	118	157	378	168	215	736	317	510	716	271	487	1,559	343	1,062	1,109	349	787	5,003	1,686	3,369	15,091	5,371	9,511
2002年平均	248	114	147	250	111	152	352	162	208	750	320	503	679	271	453	1,548	344	1,118	974	332	712	4,800	1,653	3,292	14,360	5,170	9,079
2003年平均	248	117	143	278	116	153	339	160	190	766	332	521	632	277	402	1,628	371	1,172	919	352	676	4,810	1,725	3,256	14,425	8,542	8,840
2004年平均	273	116	144	279	121	156	368	157	193	857	364	528	723	299	442	1,658	381	1,129	1,011	364	720	5,169	1,802	3,312	15,125	5,381	8,795
2005年平均	255	113	132	302	122	154	390	166	222	873	358	548	847	291	486	1,648	354	1,080	1,133	350	723	5,448	1,755	3,346	15,507	5,273	8,883
2006年平均	288	121	153	278	125	168	422	172	232	849	361	566	840	291	517	1,533	350	1,042	1,040	341	666	5,250	1,760	3,344	15,735	5,347	9,064
2007年平均	236	105	128	261	110	141	377	150	209	793	313	469	684	264	415	1,229	293	805	826	301	537	4,405	1,536	2,704	13,416	4,747	7,554
2008年平均	238	106	127	235	110	141	348	153	191	809	313	501	629	255	418	1,429	302	886	935	303	577	4,624	1,543	2,841	13,118	4,731	7,564
2009年平均	167	89	99	175	90	115	245	124	142	539	265	380	442	211	295	1,154	272	619	657	264	421	3,377	1,315	2,071	9,624	4,019	5,694
2010年平均	185	95	103	181	98	113	266	136	159	588	299	402	498	237	326	1,175	325	726	677	293	464	3,570	1,482	2,295	10,121	4,355	6,076
2011年 1月	185	104	115	135	76	93	279	169	187	456	261	356	480	241	327	1,311	303	799	799	320	575	3,646	1,474	2,451	9,733	3,889	5,865
2月	138	79	80	163	96	118	253	132	144	599	286	407	366	212	252	1,089	314	726	654	273	454	3,262	1,392	2,181	8,985	3,757	5,563
3月	156	92	97	156	76	89	180	104	114	577	299	365	351	213	258	1,325	317	708	751	260	528	3,497	1,361	2,158	10,087	3,999	5,750
4月	161	90	97	190	87	119	294	108	126	588	269	403	543	235	315	1,354	349	928	851	266	414	3,981	1,404	2,403	10,855	4,098	6,112
5月	147	80	87	138	82	103	239	132	150	590	247	356	408	188	244	1,127	324	792	861	288	666	3,510	1,341	2,398	10,019	3,990	5,827
6月	166	89	97	179	97	100	291	136	164	669	315	442	578	256	335	1,216	382	852	994	286	534	4,092	1,561	2,524	11,313	4,631	6,559
7月	192	121	133	206	130	149	329	188	221	837	353	532	541	252	353	1,184	367	890	675	316	474	3,964	1,727	2,753	12,274	5,369	7,574
8月	172	103	113	210	107	121	310	165	188	619	342	450	509	245	308	1,559	370	1,071	1,045	338	621	4,424	1,671	2,872	12,337	5,290	7,495
9月	240	93	98	178	88	98	211	120	134	548	281	402	528	259	342	977	318	664	701	311	474	3,384	1,471	2,213	9,741	4,310	5,905
10月	186	87	80	185	107	115	293	147	158	615	302	452	511	227	298	1,018	330	648	578	260	385	3,386	1,458	2,136	10,364	4,458	6,083
11月	189	100	109	170	99	109	293	146	173	614	307	430	483	244	347	1,054	318	727	821	308	668	3,625	1,521	2,563	10,645	4,564	6,488
12月	164	88	103	187	116	130	269	136	162	671	319	444	395	216	270	1,080	307	676	783	282	469	3,550	1,463	2,254	10,157	4,442	6,135
2011年平均	175	94	101	175	97	112	270	140	160	615	298	420	474	232	304	1,191	333	790	793	292	522	3,693	1,487	2,409	10,542	4,400	6,280
2012年 1月	162	94	98	157	80	106	339	119	175	641	289	402	445	211	290	1,380	267	716	631	285	464	3,755	1,345	2,251	9,895	3,808	5,704
2月	166	84	91	171	83	97	338	163	174	613	308	473	461	234	346	1,259	305	856	771	280	440	3,779	1,457	2,477	9,788	3,938	5,940
3月	176	91	93	168	98	105	302	145	157	650	291	425	425	208	262	1,043	306	774	654	272	383	3,418	1,412	2,198	9,906	4,016	5,928
4月	183	85	86	205	92	128	308	151	185	516	258	364	691	212	410	1,299	295	809	653	253	422	3,855	1,347	2,404	10,954	4,270	6,555
5月	148	97	106	176	104	122	433	151	177	739	295	396	515	209	271	1,319	338	937	618	247	475	3,947	1,440	2,484	10,697	4,419	6,349
6月	155	96	92	192	105	118	481	148	174	855	318	413	586	259	380	1,072	338	797	672	308	423	4,013	1,572	2,397	11,411	4,741	6,534
7月	159	98	105	198	116	136	290	140	169	703	318	406	380	210	283	1,337	364	933	767	297	523	3,835	1,543	2,554	11,419	4,902	6,847
8月	224	91	103	206	115	126	326	153	174	681	334	508	495	261	342	1,549	376	923	878	327	489	4,359	1,658	2,665	11,706	4,911	6,917
9月	222	110	112	186	107	133	445	174	200	715	327	460	533	250	363	1,189	331	795	611	329	446	3,902	1,628	2,509	11,674	4,856	6,648
10月	197	106	104	180	114	135	342	195	225	644	362	493	642	245	348	1,410	366	881	760	303	438	4,175	1,691	2,624	12,195	5,138	7,305
11月	203	104	111	221	114	131	325	158	191	688	296	381	532	263	406	1,358	357	864	761	330	568	4,088	1,622	2,652	11,472	5,026	7,039
12月	156	92	100	204	120	140	289	156	169	646	316	487	632	234	349	1,040	353	758	776	308	445	3,743	1,578	2,448	11,490	4,780	6,649
2012年平均	179	96	100	189	104	123	351	154	181	674	309	434	528	233	338	1,271	333	837	713	295	460	3,906	1,524	2,472	11,051	4,567	6,534
2013年 1月	283	90	97	145	92	110	224	122	143	719	293	445	652	237	317	1,112	330	793	815	322	549	3,950	1,485	2,454	10,326	4,093	6,114
2月	180	94	90	148	96	106	251	131	151	731	284	479	473	234	286	1,453	306	790	950	275	521	4,187	1,421	2,423	10,712	4,008	6,148
3月	196	110	116	182	114	131	343	154	161	846	290	383	399	154	194	1,504	331	794	587	283	445	4,058	1,436	2,224	11,396	4,407	6,309
4月	168	94	98	197	99	107	305	156	177	753	330	441	1,067	281	393	1,114	354	814	1,009	305	512	4,613	1,620	2,541	12,452	5,014	6,977
5月																						0	0	0			
6月																						0	0	0			
7月																						0	0	0			
8月																						0	0	0			
9月																						0	0	0			
10月																						0	0	0			
11月																						0	0	0			
12月																						0	0	0			
2013年平均	207	97	100	168	100	113	281	141	158	762	299	437	648	227	297	1,296	330	798	840	296	507	1,401	497	803	11,222	4,380	6,387
対前月比	85.8	86.1	84.4	108.0	86.8	81.5	88.8	101.5	109.9	89.0	113.6	115.3	267.5	182.7	202.0	74.0	107.0	102.5	171.9	107.9	115.1	113.7	112.8	114.3	109.3	113.8	110.6
対前年同月比	91.6	111.5	113.2	96.3	107.0	83.2	99.0	103.0	95.3	146.0	127.7	121.3	154.5	132.5	95.8	85.7	120.3	100.7	154.5	120.5	121.5	119.7	120.3	105.7	113.7	117.4	106.4

平成24年度新設住宅着工戸数（群馬県）

単位：戸、㎡

平成25年6月1日現在

月	新設住宅総計				利用関係別								建て方別				持家率	
	戸数		床面積		持家		貸家		給与住宅		分譲住宅		一戸建・長屋建		共同建		持家系	借家系
	戸	%	㎡	%	戸数	床面積	戸数	床面積	戸数	床面積	戸数	床面積	戸数	床面積	戸数	床面積	持家+分譲	貸家+給与
4	977	24.5%	97,669	13.2%	551	68,049	235	12,057	7	506	184	17,057	832	91,143	145	6,526	75.23%	24.77%
5	0		0		0		0		0		0		0		0		0.00%	0.00%
6	0		0		0		0		0		0		0		0		0.00%	0.00%
7	0		0		0		0		0		0		0		0		0.00%	0.00%
8	0		0		0		0		0		0		0		0		0.00%	0.00%
9	0		0		0		0		0		0		0		0		0.00%	0.00%
10	0		0		0		0		0		0		0		0		0.00%	0.00%
11	0		0		0		0		0		0		0		0		0.00%	0.00%
12	0		0		0		0		0		0		0		0		0.00%	0.00%
1	0		0		0		0		0		0		0		0		0.00%	0.00%
2	0		0		0		0		0		0		0		0		0.00%	0.00%
3	0		0		0		0		0		0		0		0		0.00%	0.00%
計	977	24.5%	97,669	13.2%	551	68,049	235	12,057	7	506	184	17,057	832	91,143	145	6,526	75.23%	24.77%

注：％は前年同月比。

※国土交通省が公表する数字と違うことがあります。

新設住宅着工戸数の推移

(群馬県)

(単位：戸)

平成25年6月1日現在

年度	利用関係別														資金別							
	総戸数		持家		貸家		給与住宅		分譲住宅				公的資金		民間資金							
	A								分譲住宅		住宅金融支援機構		B									
	戸	%	戸	%	戸	%	戸	%	戸	%	戸	%	戸	%	戸	%						
年度	H 3	26,333	-16.9%	10,196	-4.1%	9,174	-30.6%	899	33.2%	6,064	-15.5%	2,228	-25.9%	3,836	-7.9%	10,835	-10.8%	8,274	-12.6%	15,498	-20.7%	
	4	22,677	-13.9%	10,641	4.4%	8,711	-5.0%	477	-46.9%	2,848	-53.0%	2,115	-5.1%	733	-80.9%	11,271	4.0%	9,297	12.4%	11,406	-26.4%	
	5	23,111	1.9%	12,145	14.1%	8,084	-7.2%	425	-10.9%	2,457	-13.7%	2,196	3.8%	125	-82.9%	13,467	19.5%	11,608	24.9%	9,644	-15.4%	
	6	22,680	-1.9%	12,835	5.7%	7,200	-10.9%	458	7.8%	2,187	-11.0%	2,058	-6.3%	381	204.8%	13,900	3.2%	11,985	3.2%	8,780	-9.0%	
	7	22,489	-0.8%	11,784	-8.2%	8,163	13.4%	282	-38.4%	2,260	3.3%	1,959	-4.8%	301	-21.0%	11,766	-15.4%	10,350	-13.6%	10,723	22.1%	
	8	26,367	17.2%	14,687	24.6%	9,305	14.0%	287	1.8%	2,088	-7.6%	1,866	-4.7%	222	-26.2%	13,482	14.6%	11,756	13.6%	12,885	20.2%	
	9	22,193	-15.8%	10,531	-28.3%	8,770	-5.7%	240	-16.4%	2,652	27.0%	1,796	-3.8%	856	285.6%	9,477	-29.7%	8,033	-31.7%	12,716	-1.3%	
	10	19,210	-13.4%	10,422	-1.0%	6,619	-24.5%	246	2.5%	1,923	-27.5%	1,412	-21.4%	511	-40.3%	9,337	-1.5%	7,907	-1.6%	9,873	-22.4%	
	11	19,339	0.7%	11,139	6.9%	5,954	-10.0%	182	-26.0%	2,064	7.3%	1,415	0.2%	649	27.0%	10,888	16.6%	8,910	12.7%	8,451	-14.4%	
	12	17,882	-7.5%	10,551	-5.3%	5,607	-5.8%	197	8.2%	1,527	-26.0%	1,259	-11.0%	268	-58.7%	8,254	-24.2%	6,716	-24.6%	9,628	13.9%	
	13	16,661	-6.8%	8,186	-22.4%	6,445	14.9%	114	-42.1%	1,916	25.5%	1,275	1.3%	641	139.2%	5,379	-34.8%	4,131	-38.5%	11,282	17.2%	
	14	16,775	0.7%	7,957	-2.8%	6,936	7.6%	259	127.2%	1,623	-15.3%	1,165	-8.6%	458	-28.5%	3,207	-40.4%	1,872	-54.7%	13,568	20.3%	
	15	17,356	3.5%	8,583	7.9%	6,630	-4.4%	145	-44.0%	1,998	23.1%	1,479	27.0%	519	13.3%	3,140	-2.1%	2,095	11.9%	14,216	4.8%	
	16	17,329	-0.2%	8,807	2.6%	6,158	-7.1%	85	-41.4%	2,279	14.1%	1,595	7.8%	684	31.8%	3,825	21.8%	2,024	-3.4%	13,504	-5.0%	
	17	17,292	-0.2%	8,269	-6.1%	6,001	-2.5%	145	70.6%	2,877	26.2%	1,857	16.4%	939	37.3%	2,824	-26.2%	873	-56.9%	14,468	7.1%	
	18	18,930	9.5%	8,888	7.5%	6,133	2.2%	218	50.3%	3,691	28.3%	2,001	7.8%	1,690	80.0%	2,398	-15.1%	364	-58.3%	16,532	14.3%	
	19	15,663	-17.3%	7,556	-15.0%	5,697	-7.1%	141	-35.3%	2,269	-38.5%	1,410	-29.5%	859	-49.2%	2,054	-14.3%	216	-40.7%	13,609	-17.7%	
	20	15,659	0.0%	7,809	3.3%	6,017	5.6%	131	-7.1%	1,702	-25.0%	1,288	-8.7%	414	-51.8%	1,828	-11.0%	324	50.0%	13,831	1.6%	
	21	12,280	-21.6%	6,516	-16.6%	4,460	-25.9%	116	-11.5%	1,188	-30.2%	1,109	-13.9%	79	-80.9%	1,828	0.0%	338	4.3%	10,527	-23.9%	
	22	12,910	-17.6%	7,141	-8.6%	4,129	-31.4%	82	-37.4%	1,558	-8.5%	1,337	3.8%	221	-46.6%	1,777	-2.8%	640	97.5%	11,133	-19.5%	
	23	11,925	-7.6%	6,865	-3.9%	3,459	-16.2%	34	-58.5%	1,567	0.6%	1,472	10.1%	95	-57.0%	789	-55.6%	639	-0.2%	11,136	0.0%	
	24	12,234	2.6%	6,943	1.1%	3,520	1.8%	70	150.0%	1,701	8.6%	1,701	15.6%	0	-100.0%	621	-21.3%	474	-25.8%	11,613	4.3%	
	近月	24/ 4	785	-14.8%	527	-6.9%	144	-38.5%	1	-	113	-6.6%	113	-6.6%	0	-	22	-59.3%	19	-62.7%	763	-12.0%
		5	1,085	27.3%	587	15.3%	371	43.2%	0	-	127	53.0%	127	53.0%	0	-	82	156.3%	35	9.4%	1,003	22.3%
6		916	-1.3%	531	-8.9%	259	11.2%	0	-	126	15.6%	126	15.6%	0	-	57	-5.0%	42	-28.8%	859	-1.0%	
7		1,076	-19.4%	603	-20.0%	343	-22.4%	12	300.0%	118	-13.2%	118	-13.2%	0	-	67	-20.2%	41	-29.3%	1,009	-19.3%	
8		1,053	-4.7%	589	-8.1%	356	10.2%	1	-66.7%	107	-22.5%	107	-22.5%	0	-	74	5.7%	59	0.0%	979	-5.4%	
9		1,128	16.3%	636	6.2%	335	32.9%	1	0.0%	156	32.2%	156	32.2%	0	-	84	50.0%	48	-12.7%	1,044	14.2%	
10		1,071	29.7%	584	23.2%	391	55.8%	2	-89.5%	94	14.6%	94	14.6%	0	-	47	-40.5%	43	-29.5%	1,024	37.1%	
11		1,172	9.1%	624	1.0%	328	14.3%	52	5100.0%	168	0.0%	168	0.0%	0	-	33	-38.9%	33	-37.7%	1,139	11.7%	
12		966	-8.2%	557	3.9%	210	-28.8%	1	0.0%	198	-10.0%	198	58.4%	0	-	27	-59.7%	26	-55.2%	939	-4.7%	
25/ 1		973	-6.9%	533	2.5%	278	-26.8%	0	-	162	13.3%	162	13.3%	0	-	52	-7.1%	52	-5.5%	921	-6.9%	
2		873	-9.2%	510	1.8%	197	-40.8%	0	-	166	30.7%	166	30.7%	0	-	24	-80.6%	24	-53.8%	849	1.4%	
3		1,136	32.7%	662	17.4%	308	81.2%	0	-	166	36.1%	166	36.1%	0	-	52	-1.9%	52	13.0%	1,084	35.0%	
4		977	24.5%	551	4.6%	235	63.2%	7	-	184	62.8%	184	62.8%	0	-	68	209.1%	39	105.3%	909	19.1%	
5		0	-	0	-	0	-	0	-	0	-	0	-	0	-	0	-	0	-	0	-	
6		0	-	0	-	0	-	0	-	0	-	0	-	0	-	0	-	0	-	0	-	
7		0	-	0	-	0	-	0	-	0	-	0	-	0	-	0	-	0	-	0	-	
8		0	-	0	-	0	-	0	-	0	-	0	-	0	-	0	-	0	-	0	-	
9		0	-	0	-	0	-	0	-	0	-	0	-	0	-	0	-	0	-	0	-	
10		0	-	0	-	0	-	0	-	0	-	0	-	0	-	0	-	0	-	0	-	
11		0	-	0	-	0	-	0	-	0	-	0	-	0	-	0	-	0	-	0	-	
12	0	-	0	-	0	-	0	-	0	-	0	-	0	-	0	-	0	-	0	-		
26/ 1	0	-	0	-	0	-	0	-	0	-	0	-	0	-	0	-	0	-	0	-		
2	0	-	0	-	0	-	0	-	0	-	0	-	0	-	0	-	0	-	0	-		
3	0	-	0	-	0	-	0	-	0	-	0	-	0	-	0	-	0	-	0	-		

(注) 1. %は前年同期比である。
2. マンションは、構造が鉄骨鉄筋コンクリート造、鉄筋コンクリート造及び鉄骨造の共同分譲住宅である。

※国土交通省が公表する数字と違うことがあります。

平成25年度新設住宅着工戸数（地域別）

平成25年6月1日現在

市部・郡部別		4月	5月	6月	7月	8月	9月	10月	11月	12月	1月	2月	3月	計
県計	合計	977	0	0	0	0	0	0	0	0	0	0	0	977
	一戸建	832												
	共同建	145												
市部計	合計	844	0	0	0	0	0	0	0	0	0	0	0	844
	一戸建	699	0	0	0	0	0	0	0	0	0	0	0	699
	共同建	145	0	0	0	0	0	0	0	0	0	0	0	145
郡部計	合計	133	0	0	0	0	0	0	0	0	0	0	0	133
	一戸建	133	0	0	0	0	0	0	0	0	0	0	0	133
	共同建	0	0	0	0	0	0	0	0	0	0	0	0	0
前橋市	合計	244	0	0	0	0	0	0	0	0	0	0	0	244
	一戸建	186												
	共同建	58												
高崎市	合計	112	0	0	0	0	0	0	0	0	0	0	0	112
	一戸建	83												
	共同建	29												
桐生市	合計	44	0	0	0	0	0	0	0	0	0	0	0	44
	一戸建	44												
	共同建	0												
伊勢崎市	合計	112	0	0	0	0	0	0	0	0	0	0	0	112
	一戸建	112												
	共同建	0												
太田市	合計	136	0	0	0	0	0	0	0	0	0	0	0	136
	一戸建	126												
	共同建	10												
沼田市	合計	13	0	0	0	0	0	0	0	0	0	0	0	13
	一戸建	13												
	共同建	0												
館林市	合計	17	0	0	0	0	0	0	0	0	0	0	0	17
	一戸建	17												
	共同建	0												
渋川市	合計	35	0	0	0	0	0	0	0	0	0	0	0	35
	一戸建	23												
	共同建	12												
藤岡市	合計	32	0	0	0	0	0	0	0	0	0	0	0	32
	一戸建	32												
	共同建	0												
富岡市	合計	16	0	0	0	0	0	0	0	0	0	0	0	16
	一戸建	16												
	共同建	0												
安中市	合計	17	0	0	0	0	0	0	0	0	0	0	0	17
	一戸建	17												
	共同建	0												
みどり市	合計	66	0	0	0	0	0	0	0	0	0	0	0	66
	一戸建	30												
	共同建	36												

※一戸建は長屋を含む

※国土交通省が公表する数字と違うことがあります。

平成25年度新設住宅着工戸数（地域別）

平成25年6月1日現在

市部・郡部別		4月	5月	6月	7月	8月	9月	10月	11月	12月	1月	2月	3月	計
県計	合計	977	0	0	0	0	0	0	0	0	0	0	0	977
	持家	551												
	貸家	235												
	給与	7												
	分譲	184												
市部計	合計	844	0	0	0	0	0	0	0	0	0	0	0	844
	持家	438	0	0	0	0	0	0	0	0	0	0	0	438
	貸家	233	0	0	0	0	0	0	0	0	0	0	0	233
	給与	7	0	0	0	0	0	0	0	0	0	0	0	7
	分譲	166	0	0	0	0	0	0	0	0	0	0	0	166
郡部計	合計	133	0	0	0	0	0	0	0	0	0	0	0	133
	持家	113	0	0	0	0	0	0	0	0	0	0	0	113
	貸家	2	0	0	0	0	0	0	0	0	0	0	0	2
	給与	0	0	0	0	0	0	0	0	0	0	0	0	0
	分譲	18	0	0	0	0	0	0	0	0	0	0	0	18
前橋市	合計	244	0	0	0	0	0	0	0	0	0	0	0	244
	持家	99												
	貸家	98												
	給与	6												
	分譲	41												
高崎市	合計	112	0	0	0	0	0	0	0	0	0	0	0	112
	持家	58												
	貸家	39												
	給与	1												
	分譲	14												
桐生市	合計	44	0	0	0	0	0	0	0	0	0	0	0	44
	持家	37												
	貸家	2												
	給与	0												
	分譲	5												
伊勢崎市	合計	112	0	0	0	0	0	0	0	0	0	0	0	112
	持家	48												
	貸家	40												
	給与	0												
	分譲	24												
太田市	合計	136	0	0	0	0	0	0	0	0	0	0	0	136
	持家	76												
	貸家	34												
	給与	0												
	分譲	26												
沼田市	合計	13	0	0	0	0	0	0	0	0	0	0	0	13
	持家	12												
	貸家	0												
	給与	0												
	分譲	1												
館林市	合計	17	0	0	0	0	0	0	0	0	0	0	0	17
	持家	15												
	貸家	2												
	給与	0												
	分譲	0												
渋川市	合計	35	0	0	0	0	0	0	0	0	0	0	0	35
	持家	19												
	貸家	14												
	給与	0												
	分譲	2												
藤岡市	合計	32	0	0	0	0	0	0	0	0	0	0	0	32
	持家	17												
	貸家	4												
	給与	0												
	分譲	11												
富岡市	合計	16	0	0	0	0	0	0	0	0	0	0	0	16
	持家	16												
	貸家	0												
	給与	0												
	分譲	0												
安中市	合計	17	0	0	0	0	0	0	0	0	0	0	0	17
	持家	17												
	貸家	0												
	給与	0												
	分譲	0												
みどり市	合計	66	0	0	0	0	0	0	0	0	0	0	0	66
	持家	24												
	貸家	0												
	給与	0												
	分譲	42												

※国土交通省が公表する数字と違うことがあります。

平成25年度新設住宅着工戸数（構造別）

単位：戸

平成25年6月1日現在

月	計	木造		非木造								
			%		%	SRC	%	RC	%	S	%	その他
4	977	736	13.6%	241	75.9%	0	—	29	2800.0%	212	55.9%	0
5	0			0			—		—		—	
6	0			0			—		—		—	
7	0			0			—		—		—	
8	0			0			—		—		—	
9	0			0			—		—		—	
10	0			0			—		—		—	
11	0			0			—		—		—	
12	0			0			—		—		—	
1	0			0			—		—		—	
2	0			0			—		—		—	
3	0			0			—		—		—	
計	977	736		241		0	—	29		212		0

注) %は前年同月比。

※国土交通省が公表する数字と違うことがあります。

平成25年度新設住宅着工戸数（工法別）

平成25年6月1日現在

年度	総数			在来工法				プレハブ工法				枠組工法			
	一戸建	共同建		総数比	一戸建	共同建		総数比	一戸建	共同建		総数比	一戸建	共同建	
H6	22,680	15,428	7,252	17,393	76.69%	11,828	5,565	4,093	18.05%	2,761	1,332	1,194	5.26%	839	355
H7	22,489	14,366	8,123	16,353	72.72%	10,324	6,029	4,503	20.02%	3,072	1,431	1,633	7.26%	970	663
H8	26,367	17,461	8,906	19,400	73.58%	12,508	6,892	5,044	19.13%	3,464	1,580	1,923	7.29%	1,489	434
H9	22,193	13,523	8,670	15,716	70.82%	9,336	6,380	4,642	20.92%	2,841	1,801	1,835	8.27%	1,346	489
H10	19,210	12,747	6,463	13,991	72.83%	9,122	4,869	3,703	19.28%	2,433	1,270	1,516	7.89%	1,192	324
H11	19,339	13,874	5,465	14,133	73.08%	9,918	4,215	3,446	17.82%	2,436	1,010	1,760	9.10%	1,520	240
H12	17,882	13,008	4,874	13,293	74.34%	9,708	3,585	3,128	17.49%	2,000	1,128	1,461	8.17%	1,300	161
H13	16,661	10,937	5,724	11,855	71.15%	7,541	4,314	3,045	18.28%	1,819	1,226	1,761	10.57%	1,577	184
H14	16,775	10,880	5,895	12,090	72.07%	7,759	4,331	3,069	18.30%	1,705	1,364	1,616	9.63%	1,416	200
H15	17,356	12,622	4,734	12,850	74.04%	9,402	3,448	3,083	17.76%	1,887	1,196	1,423	8.20%	1,333	90
H16	17,329	12,326	5,003	12,731	73.47%	9,099	3,632	3,218	18.57%	1,963	1,255	1,380	7.96%	1,264	116
H17	17,292	12,142	5,150	12,674	73.29%	8,864	3,810	3,176	18.37%	1,918	1,258	1,442	8.34%	1,360	82
H18	18,930	12,933	5,997	14,233	75.19%	9,727	4,506	3,290	17.38%	1,868	1,422	1,407	7.43%	1,338	69
H19	15,663	10,959	4,704	11,118	70.89%	7,904	3,214	3,055	19.50%	1,656	1,399	1,490	9.51%	1,399	91
H20	15,659	11,653	4,006	10,792	68.92%	8,210	2,582	3,138	20.04%	1,780	1,358	1,729	11.04%	1,663	66
H21	12,280	9,958	2,322	7,887	64.23%	6,753	1,134	2,700	21.99%	1,602	1,098	1,693	13.79%	1,603	90
H22	12,910	11,152	1,758	8,072	62.53%	7,247	825	2,845	22.04%	1,938	907	1,993	15.44%	1,967	26
H23	11,925	10,453	1,472	7,662	64.25%	6,943	719	2,629	22.05%	1,950	679	1,634	13.70%	1,560	74
H24	12,234	10,793	1,441	7,846	64.13%	7,111	735	2,464	20.14%	1,808	656	1,924	15.73%	1,874	50
H25	977	832	145	679	69.50%	606	73	197	20.16%	125	72	101	10.34%	101	0
4	977	832	145	679	69.50%	606	73	197	20.16%	125	72	101	10.34%	101	0
5	0	0	0	0	0.00%	0	0	0	0.00%			0	0.00%		
6	0	0	0	0	0.00%	0	0	0	0.00%			0	0.00%		
7	0	0	0	0	0.00%	0	0	0	0.00%			0	0.00%		
8	0	0	0	0	0.00%	0	0	0	0.00%			0	0.00%		
9	0	0	0	0	0.00%	0	0	0	0.00%			0	0.00%		
10	0			0	0.00%	0	0	0	0.00%			0	0.00%		
11	0	0	0	0	0.00%	0	0	0	0.00%			0	0.00%		
12	0	0	0	0	0.00%	0	0	0	0.00%			0	0.00%		
1	0	0	0	0	0.00%	0	0	0	0.00%			0	0.00%		
2	0	0	0	0	0.00%	0	0	0	0.00%			0	0.00%		
3	0	0	0	0	0.00%	0	0	0	0.00%			0	0.00%		

※ 一戸建は一戸建と長屋建の合計

※ 在来工法はプレハブ工法又は枠組工法以外の工法

※国土交通省が公表する数字と違うことがあります。