

# 木材情報

# NO.361

平成25年7月

連絡先：群馬県環境森林部林業振興課県産木材振興係

電話：027-226-3241（ダイヤルイン）

## 今月のトピックス

### 平成25年度ぐんまの木で家づくり支援事業

構造材341戸/720戸、内装材19戸/50戸、省エネ78戸/140戸

平成25年度「ぐんまの木で家づくり支援事業」の7月末時点での構造材補助金交付決定状況は、合計で341戸（前年同期比25.8%増）となりました。内訳は、構造材Aは214戸（前年同期比30.5%増）、構造材Bは127戸（前年同期比18.7%増）となっています。構造材Cの補助金交付はありませんでした。

また、省エネルギー住宅割増補助は78戸、内装材補助は19戸を交付決定しました。

昨年度の同時期と比較すると、構造材は70戸、省エネ割増は29戸、それぞれ増加していますが、内装材は昨年同時期よりも6戸減少しました。

御希望の方は、募集件数に限りがございますのでお早めに御応募下さい。

	平成24年度					平成25年度					
	計	構造材			内装材	計	構造材				内装材
		A	B	うち省エネ			A	B	C	うち省エネ	
4月	91	56	35	(20)	3	117	67	50	0	(38)	5
5月	53	30	23	(7)	6	82	57	25	0	(16)	5
6月	60	39	21	(7)	12	60	36	24	0	(7)	3
7月	67	39	28	(15)	4	82	54	28	0	(17)	6
8月	77	50	27	(17)	3						
9月	52	31	21	(17)	6						
10月	67	40	27	(14)	10						
11月	51	32	19	(14)	2						
12月	58	36	22	(15)	12						
1月	60	37	23	(7)	1						
2月	39	26	13	(3)	9						
3月	5	1	4	(-4)	5						
合計	680	417	263	132	73	341	214	127	0	78	19

注1) 構造材 A: 柱材 12 cm角以上

構造材 B: 柱材 10.5 cm角以上

構造材 C: たて枠の短辺 38mm 以上かつ長辺 89mm 以上

注2)A・B・Cの戸数に省エネルギー割増補助は含まれていません

注3)－(マイナス)表示は辞退者による

## 全国住宅着工戸数

### 全国の住宅着工戸数、10か月連続で前年を上回る

平成25年度6月の住宅着工戸数は、83,704戸で、前年比で15.3%の増加となりました。4-6月の累計値についても、前年比11.8%の増加となっています。

全国の新設住宅着工戸数は、10か月連続で前年の水準を上回りました。

増加要因として、景気全体の緩やかな回復と、消費増税を見越しての駆け込み需要が考えられます。

また、6月の木造住宅の着工戸数は47,474戸で、木造率は56.7%となっています。木造の着工戸数は前年同月比で16.0%増加しました。

	全体			木造			木造率 (%)
	23年度	24年度	25年度	23年度	24年度	25年度	
4月	66,757	73,647	77,894	35,282	37,112	43,761	56.2
5月	63,726	69,638	79,751	34,126	38,199	43,000	53.9
6月	72,687	72,566	83,704	40,249	40,912	47,474	56.7
小計	203,170	215,851	241,349	109,657	116,223	134,235	55.6
7月	83,398	75,421		48,160	42,538		
8月	81,986	77,500		46,901	43,015		
9月	64,206	74,176		36,681	43,017		
10月	67,273	84,251		38,075	46,368		
11月	72,635	80,145		40,128	45,749		
12月	69,069	75,944		40,538	43,552		
1月	65,984	69,289		35,117	37,307		
2月	66,928	68,969		35,565	35,727		
3月	66,597	71,456		35,612	39,637		
合計	841,246	893,002	241,349	466,434	493,133	134,235	55.6

## 群馬県住宅着工戸数

平成25年度6月の新設住宅着工戸数は1,269戸で、前年同月比38.5%増となりました。

利用関係別にみると、持家が589戸（前年同月比10.9%増）、貸家が375戸（同44.8%増）、分譲住宅が305戸（同142.1%増）となっています。

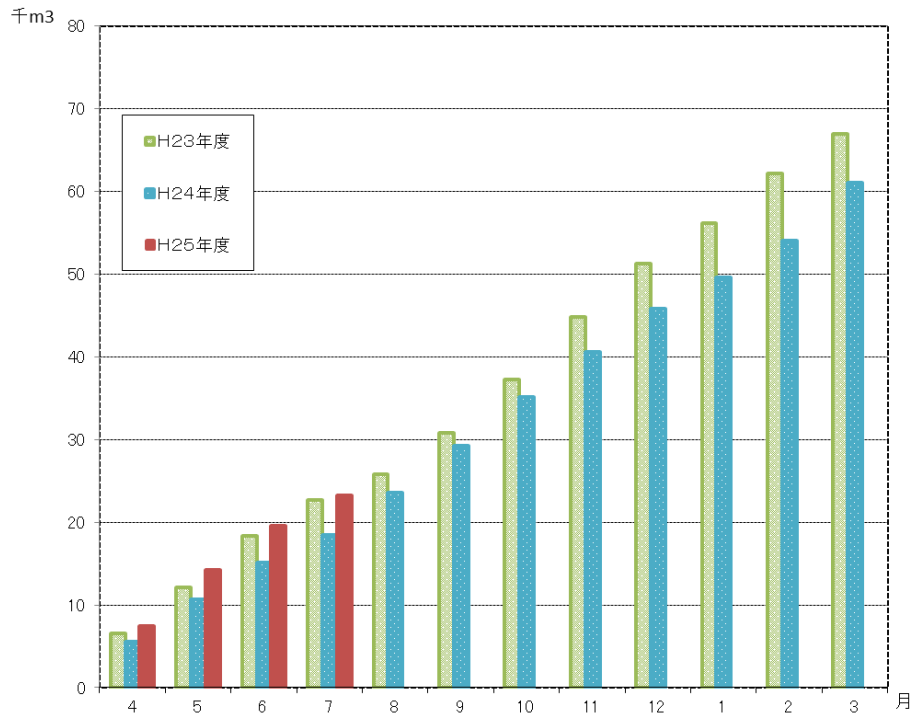
木造住宅の住宅着工戸数は899戸で、前年同月比19.2%の増加です。ただ、5月の木造率が81.1%だったのに対し、6月の木造率は70.8%でした。6月の木造率は、前年同月と比較しても11.5%減少しています。

	全体			木造			木造率 (%)
	23年度	24年度	25年度	23年度	24年度	25年度	
4月	921	785	977	724	648	736	75.3
5月	852	1,085	1,067	651	803	865	81.1
6月	928	916	1,269	711	754	899	70.8
小計	2,701	2,786	3,313	2,086	2,205	2,500	75.5
7月	1,335	1,076		1,058	786		
8月	1,105	1,053		821	769		
9月	970	1,128		710	902		
10月	826	1,071		586	901		
11月	1,074	1,172		808	829		
12月	1,052	966		782	665		
1月	1,045	973		743	731		
2月	961	873		692	697		
3月	856	1,136		709	882		
合計	11,925	12,234	3,313	8,995	9,367	2,500	75.5

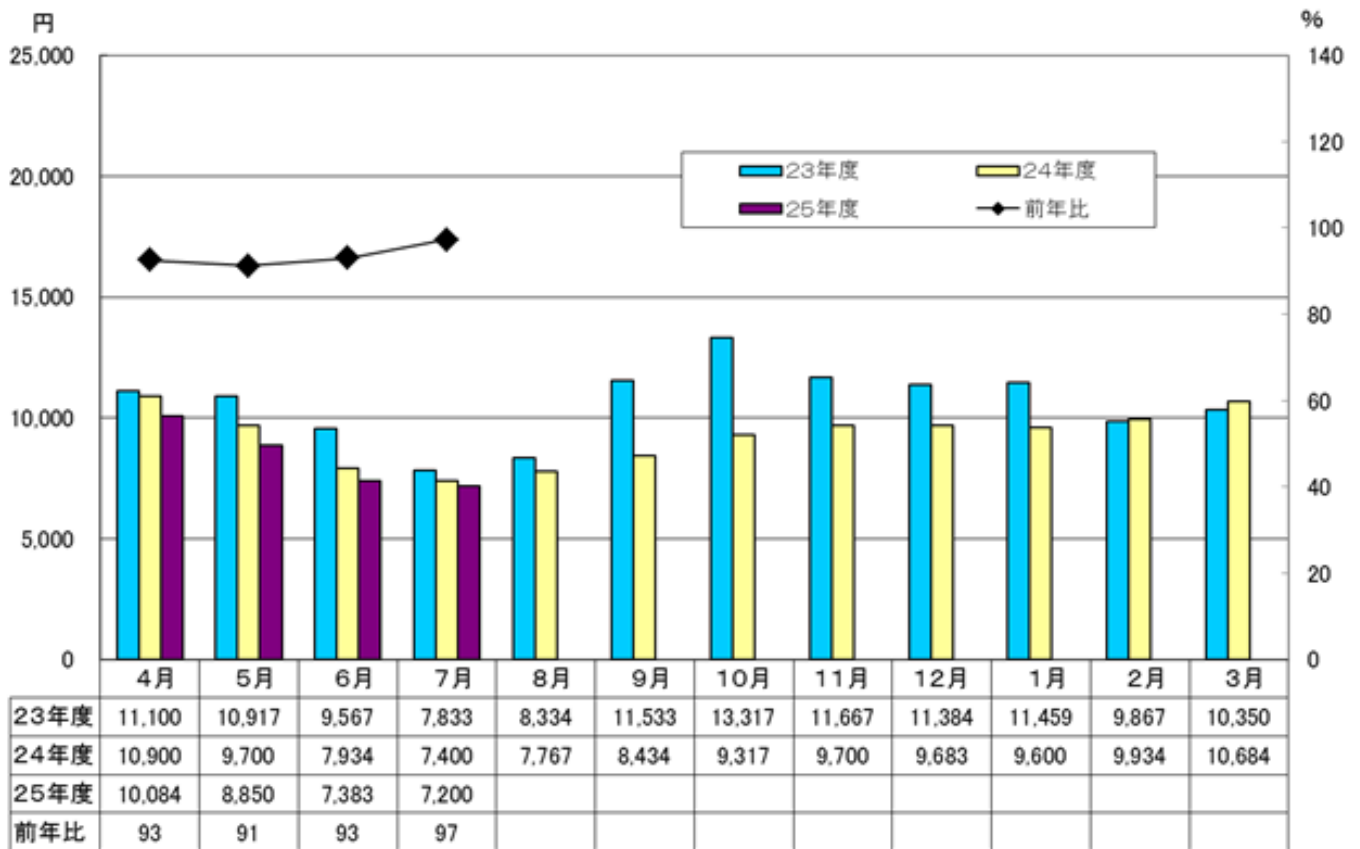
## 木材需給と価格の動向

平成25年4-7月累計の県素材生産流通協同組合（以下素生協）と県森林組合連合会前橋共販所（以下県森連）への素材入荷量は23,242m<sup>3</sup>で、24年度同時期（18,505m<sup>3</sup>）よりも4,737m<sup>3</sup>増加しています。

また、スギ柱材（3m×18～26cm）の平成25年7月の平均価格（素生協と県森連の平均価格）は、7,200円で、前年同月の7,400円より200円安く、依然として低価格の状況が続いています。



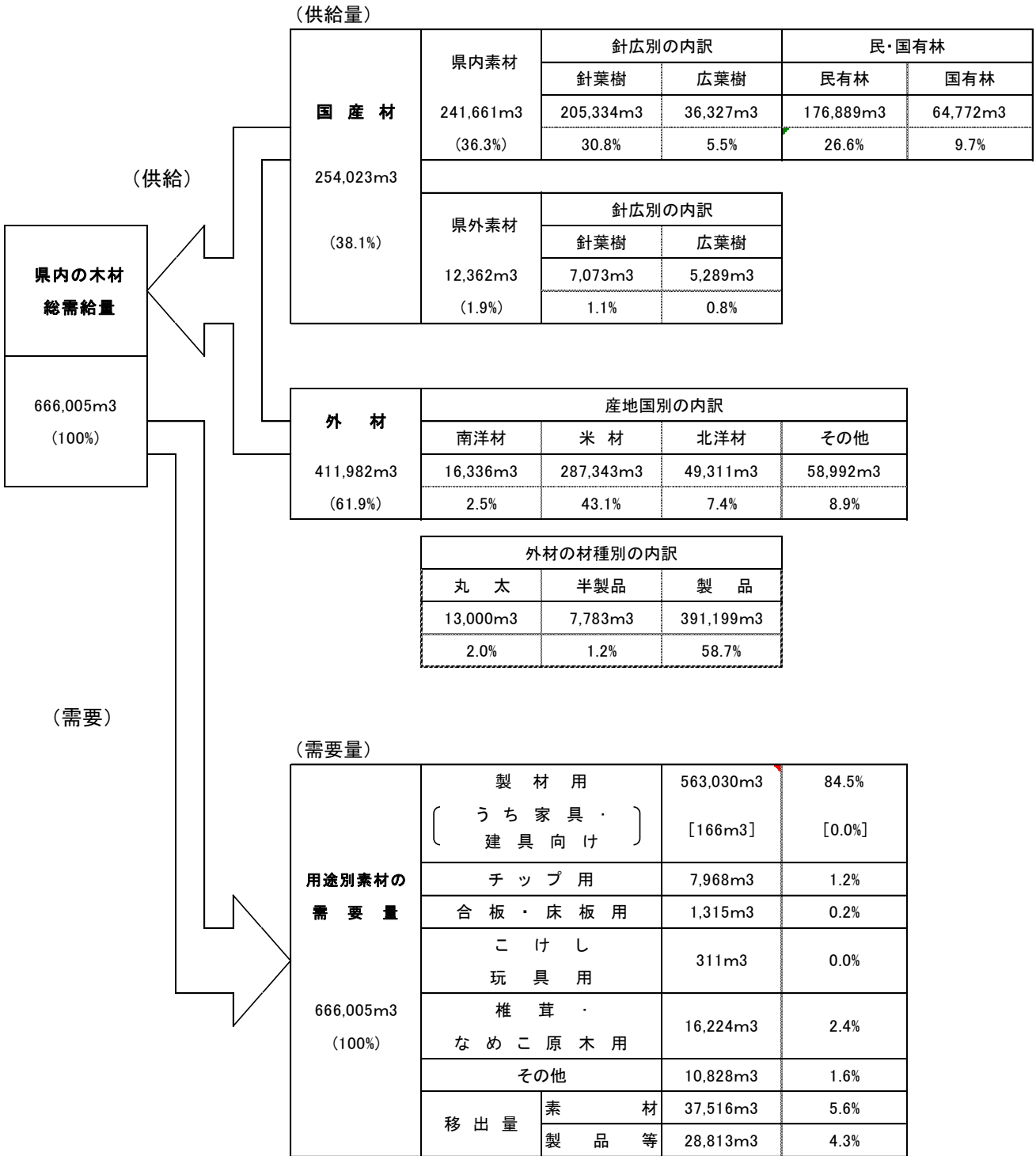
グラフ1: 原木市場(素生協・県森連)入荷量の推移



グラフ2: スギ柱材(3.0m×20～26cm)素材価格の推移(素生協と県森連の平均価格)

# 平成24年次県内木材需給の現況について

平成24年次の県内の木材総需給量は、666千m<sup>3</sup>（対前年比102.8%）でした。平成23年次にやや落ち込んでしまった木材需給量ですが、少しずつ回復の兆しが見られます。



(注) %は、全て全体量に対する割合である。

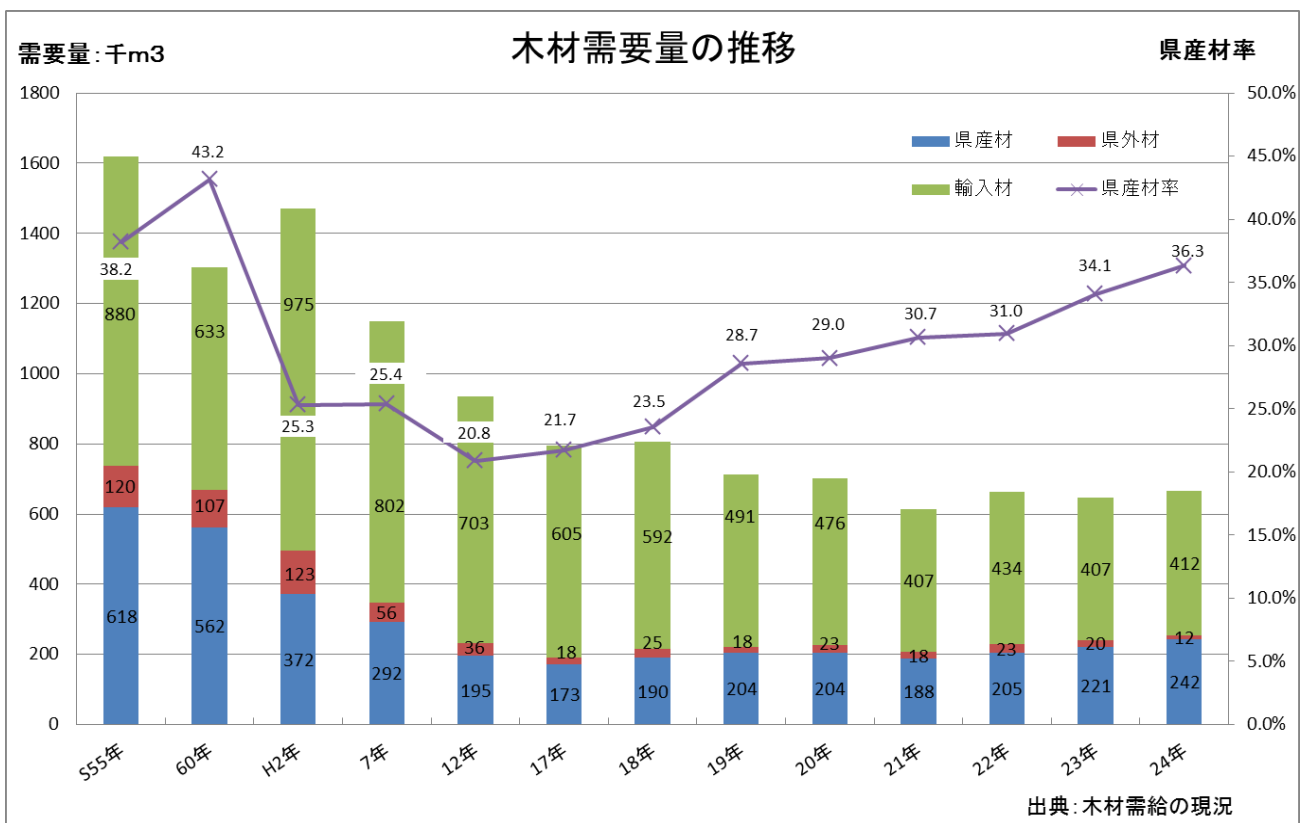
需要量が増加した主な要因としては、県内の住宅着工戸数が1年ぶりに1万2,000戸を上回ったことが考えられます。

また、県産材の供給量は、242千m<sup>3</sup>（対前年比109.4%）と増加し、県産材率は前年比2.2%増の36.3%となりました。これは、渋川県産材センターのチップ生産量の増加等が主な要因であると考えられます。

一方、外材の需要量は412千m<sup>3</sup>で、外材率は61.9%（対前年比0.9%減）となり、外材から国産材へのシフトが進んでいます。

需要別に見ると、製材用563千m<sup>3</sup>（対前年比101.8%）、チップ用8千m<sup>3</sup>（同31.1%）、合板・床板1千m<sup>3</sup>（同48.6%）、椎茸原木16千m<sup>3</sup>（同82.7%）、その他11千m<sup>3</sup>（同22.6%）、県外移出量（素材）38千m<sup>3</sup>（同90.8%）、県外移出量（製品等）29千m<sup>3</sup>となっています。

なお、チップ生産量が見かけ上減っていますが、今年度から追加した「県外移出量（製品等）」の項目にチップの県外移出量として含まれており、実際の生産量は増加しています。



<問い合わせ先>

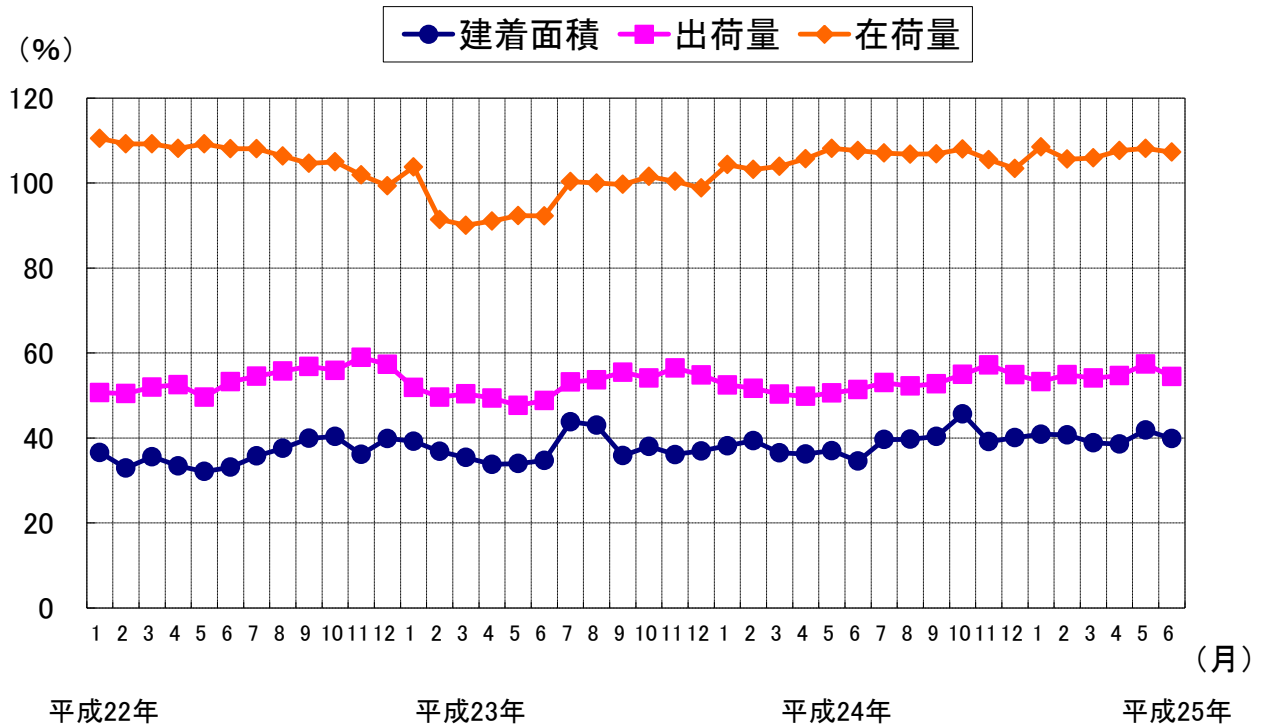
群馬県林業振興課県産木材振興係

TEL 027-226-3241

FAX 027-223-0154

● 製材の需要・価格、建築着工床面積の動向(全国計)

(平成12年=100)



資料:農林水産省、国土交通省

※平成23年2月の数値は岩手県、宮城県及び福島県分の取りまとめが行えないため、これらを含まない数値です。

● 土木資材価格調査結果

平成25年7月15日現在 (単位:円/本、円/m3)

区分	樹種	規格		区分	4月県平均	5月県平均	6月県平均	7月県平均	対前月差	2012年7月	対前年比 (%)
土木資材	スギ	4.00	6~8	— 素材(丸太)	350	430	430	430	0	360	119.4
		1.00	6~12	— 杭(先端削済)	270	280	280	280	0	320	87.5
	県産カラマツ	4.00	9~12	— 素材(丸太)	16,000	16,000	16,000	15,800	-200	14,800	106.8
		4.00	13~16	12 太鼓落し	28,800	29,200	29,200	29,200	0	28,800	101.4

資料:林業振興課

注1)価格は消費税抜きで表示。

注2)スギの価格は円/本で表示し、県産カラマツの価格は円/m3で表示。

注3)素材(丸太)は工場着時の価格とし、スギ杭・カラマツ太鼓落しは卸(工場出荷時)価格。

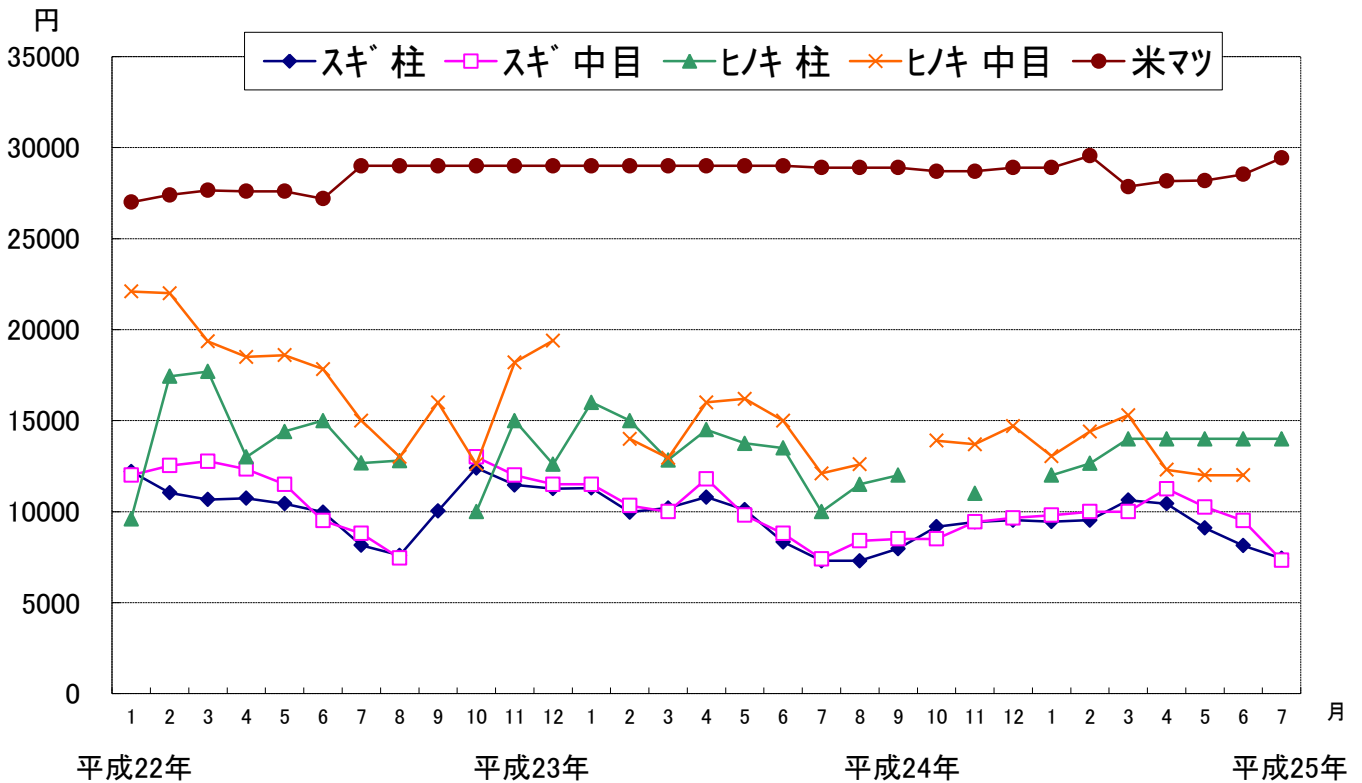
● 主要素材(丸太)1立方メートル当りの価格推移

(単位:円)

素材名	4月	5月	6月	7月	対前月差
スギ柱丸太 (16~18cm×3.0m)	10433	9100	8133	7433	▲ 700
スギ中目丸太 (20~30cm×3.65m)	11250	10250	9500	7333	▲ 2167
ヒノキ柱丸太 (14~24cm×3.0m)	14000	14000	14000	14000	0
ヒノキ中目丸太 (18~28cm×4.0m)	12300	12000	12000		-
米マツ丸太(SS) (30cm上×12.0m上)	28160	28190	28530	29430	900

▲:マイナス

資料:林業振興課



注1)ヒノキ・スギの価格は、群馬県森林組合連合会前橋木材共販所における平均落札価格。

注2)価格は市毎の材質や取扱量に左右されるため前回比がそのまま相場の変動とは限りません。

注3)価格は消費税抜きで表示。

注4)米マツの価格は、月間木材動態調査によるものを使用。



● 素材・製材・合板価格調査結果

平成25年7月15日現在(単位:円/m<sup>3</sup>,%)

区分	樹種	規格		区分	4月県平均	5月県平均	6月県平均	7月県平均	対前月差	2012年7月	対前年同月比		
丸 太 材 価	スギ	3.00 m	14~16 cm	柱材	10,200	9,900	9,000	8,500	▲ 500	8,500	100.0		
		3.00 m	18~24 cm	柱材	10,900	10,200	9,300	8,500	▲ 800	8,600	98.8		
		3.65 m	18~28 cm	中目材	11,100	10,700	10,000	9,100	▲ 900	9,300	97.8		
		4.00 m	10~13 cm	母屋材	6,700	6,600	6,500	6,500	+ 0	6,300	103.2		
		4.00 m	30cm上	太丸太	12,100	11,300	10,400	9,700	▲ 700	10,100	96.0		
	ヒノキ	3.00 m	14~16 cm	柱材	13,600	13,600	13,600	13,600	+ 0	12,400	109.7		
		3.00 m	18~22 cm	柱材	15,100	15,000	14,200	14,100	▲ 100	14,400	97.9		
		4.00 m	18~28 cm	中目材	17,100	16,800	16,700	16,400	▲ 300	15,500	105.8		
	マツ	4.00 m	18~22 cm	梁丸太	7,900	9,100	9,100	8,700	▲ 400	8,200	106.1		
	輸 入	米マツ	12.00m上	30 cm 上	SS	28,160	28,190	28,530	29,430	+ 900	28,900	101.8	
米マツ		12.00m上	30cm上	IS	24,580	24,680	24,680	25,490	+ 810	22,600	112.8		
製 材 格	スギ	3.00 m	10.5	10.5	特等 柱(SD20)	56,000	56,400	55,800	55,800	+ 0	53,700	103.9	
		3.00 m	10.5	10.5	特等 柱(未乾燥)	42,600	42,600	43,000	43,000	+ 0	41,800	102.9	
		3.00 m	12	12	特等 柱(SD20)	56,100	56,500	55,900	55,800	▲ 100	53,800	103.7	
		3.00 m	12	12	特等 柱(未乾燥)	42,600	42,600	43,000	43,000	+ 0	42,000	102.4	
		3.65 m	1.4	10	特等 貫	49,200	49,900	49,500	49,500	+ 0	47,800	103.6	
		3.65 m	4	4.5	特等 タルキ	50,100	50,200	49,000	49,000	+ 0	46,100	106.3	
		3.65 m	4.5	10.5	カネ無 鴨居	157,000	157,700	160,900	162,200	+ 1,300	157,000	103.3	
		4.00 m	9	9	1等 母屋角	44,400	44,900	44,700	44,200	▲ 500	41,200	107.3	
		4.00 m	12	24	— 桁(SD20)	72,000	72,100	71,100	71,200	+ 100	70,500	101.0	
	ヒノキ	3.00 m	10.5	10.5	特等 柱(SD20)	75,900	77,200	76,200	75,500	▲ 700	74,300	101.6	
		3.00 m	10.5	10.5	特等 柱(未乾燥)	61,700	62,700	65,100	65,100	+ 0	64,800	100.5	
		3.00 m	12	12	特等 柱(SD20)	76,600	77,900	76,900	76,700	▲ 200	75,200	102.0	
		3.00 m	12	12	特等 柱(未乾燥)	61,700	62,700	65,100	65,100	+ 0	63,000	103.3	
		4.00 m	10.5	10.5	特等 土台	74,500	74,600	73,900	74,300	+ 400	72,500	102.5	
		4.00 m	12	12	特等 土台	76,000	76,100	75,400	75,800	+ 400	74,000	102.4	
		4.00 m	4.5	10.5	上小 敷居	197,500	197,500	187,500	190,000	+ 2,500	185,000	102.7	
	マツ	4.00 m	15	18~20	— 太鼓梁	37,000	37,000	37,400	37,400	+ 0	38,100	98.2	
	輸 入 格	米ツガ	4.00 m	10.5	10.5	特等 防腐土台	57,200	60,600	60,000	60,900	+ 900	56,400	108.0
		米マツ	4.00 m	12	24	特等 梁	64,800	66,100	66,500	68,700	+ 2,200	61,700	111.3
			4.00 m	9	9	特等 母屋	58,300	61,500	62,700	64,700	+ 2,000	54,000	119.8
アカマツ		4.00 m	3	4	特等 野縁	70,500	72,000	72,000	74,600	+ 2,600	62,700	119.0	
ラワン		4.00 m	2.4	24	—	256,900	256,900	257,200	257,200	+ 0	235,800	109.1	
集成材		3.00 m	10.5	10.5	WW 柱	65,700	66,900	66,000	67,100	+ 1,100	56,700	118.3	
合 板	普通合板		12mm	タイプ2	1,650	1,650	1,650	1,680	+ 30	1,650	101.8		
	コンクリート型枠合板		12mm		1,260	1,270	1,280	1,280	+ 0	1,120	114.3		
	構造用合板		12mm	針葉樹合板	1,100	1,100	1,100	1,100	+ 0	1,030	106.8		
			12mm	ラワン合板	1,330	1,330	1,340	1,340	+ 0	1,170	114.5		

注1) 当該調査は、各環境森林事務所・森林事務所管内7地区において製材業・木材販売業など17ヶ所について調査した。

注2) 調査価格は、丸太については工場着の価格、製材については卸(工場出荷)価格(ともに円/m<sup>3</sup>で表示)

合板については、小売店が問屋から入荷する卸売価格(3×6版1枚あたり)である。

注3) 価格は消費税抜きで表示した。

● 県内製材統計(製材工場)

(単位:千立方メートル)

区分 年月	製材用素材			製材品		
	入荷	消費	在庫	生産	出荷	在庫
1998年平均	22( 79%)	22( 81%)	57( 102%)	16( 89%)	15( 83%)	18( 113%)
1999年平均	23( 105%)	23( 105%)	58( 102%)	17( 106%)	17( 113%)	19( 106%)
2000年平均	22( 96%)	21( 91%)	63( 109%)	15( 88%)	15( 88%)	20( 105%)
2001年平均	20( 91%)	20( 95%)	65( 103%)	14( 93%)	14( 93%)	21( 105%)
2002年平均	16( 80%)	16( 80%)	63( 97%)	11( 79%)	11( 79%)	18( 86%)
2003年平均	14( 101%)	16( 99%)	60( 95%)	11( 102%)	11( 100%)	15( 85%)
2004年平均	17( 106%)	18( 114%)	49( 82%)	12( 112%)	12( 113%)	13( 85%)
2005年平均	14( 88%)	14( 80%)	44( 91%)	10( 81%)	9( 78%)	12( 95%)
2006年平均	13( 93%)	14( 96%)	39( 89%)	9( 93%)	9( 92%)	13( 103%)
2007年平均	14( 108%)	13( 95%)	45( 115%)	8( 94%)	8( 96%)	13( 106%)
2008年平均	14( 104%)	15( 114%)	46( 102%)	9( 115%)	9( 112%)	12( 88%)
2009年平均	12( 86%)	13( 87%)	43( 92%)	8( 85%)	8( 88%)	11( 93%)
2010年平均	13( 110%)	13( 103%)	39( 92%)	7( 93%)	7( 91%)	11( 98%)
2011年平均	14( 108%)	14( 105%)	36( 93%)	8( 109%)	8( 107%)	12( 111%)
2012年平均	12( 92%)	13( 94%)	36( 100%)	7( 92%)	7( 90%)	14( 124%)
2012年1月	12( 92%)	11( 85%)	41( 108%)	7( 100%)	6( 86%)	13( 130%)
2月	14( 78%)	14( 100%)	41( 98%)	8( 100%)	8( 114%)	13( 118%)
3月	13( 108%)	13( 87%)	41( 105%)	7( 78%)	7( 88%)	13( 108%)
4月	14( 100%)	15( 107%)	40( 103%)	7( 88%)	7( 88%)	13( 108%)
5月	11( 85%)	14( 93%)	37( 100%)	7( 88%)	7( 88%)	13( 108%)
6月	12( 100%)	13( 93%)	36( 103%)	9( 113%)	8( 100%)	14( 117%)
7月	10( 100%)	12( 92%)	34( 106%)	7( 88%)	7( 88%)	14( 117%)
8月	8( 80%)	11( 92%)	31( 103%)	7( 100%)	6( 86%)	15( 125%)
9月	11( 85%)	12( 92%)	30( 100%)	7( 88%)	6( 67%)	16( 145%)
10月	16( 100%)	13( 93%)	33( 103%)	8( 89%)	7( 88%)	17( 142%)
11月	13( 65%)	13( 100%)	33( 85%)	7( 88%)	8( 100%)	16( 133%)
12月	15( 115%)	11( 92%)	37( 93%)	7( 88%)	7( 88%)	16( 133%)
2013年1月	12( 100%)	10( 91%)	39( 95%)	6( 86%)	6( 100%)	16( 123%)
2月	11( 79%)	11( 79%)	39( 95%)	6( 75%)	7( 88%)	15( 115%)
3月	13( 100%)	13( 100%)	39( 95%)	7( 100%)	7( 100%)	15( 115%)
4月	15( 107%)	13( 87%)	41( 103%)	7( 100%)	7( 100%)	15( 115%)
5月	13( 118%)	14( 100%)	40( 108%)	8( 114%)	8( 114%)	15( 115%)
6月	14( 117%)	13( 100%)	41( 114%)	7( 78%)	7( 88%)	15( 107%)
7月	( 0%)	( 0%)	( 0%)	( 0%)	( 0%)	( 0%)
8月	( 0%)	( 0%)	( 0%)	( 0%)	( 0%)	( 0%)
9月	( 0%)	( 0%)	( 0%)	( 0%)	( 0%)	( 0%)
10月	( 0%)	( 0%)	( 0%)	( 0%)	( 0%)	( 0%)
11月	( 0%)	( 0%)	( 0%)	( 0%)	( 0%)	( 0%)
12月	( 0%)	( 0%)	( 0%)	( 0%)	( 0%)	( 0%)

※( )は前年同月比を示す

資料:農林水産省

● 新設住宅着工戸数の月別推移(全国と群馬)

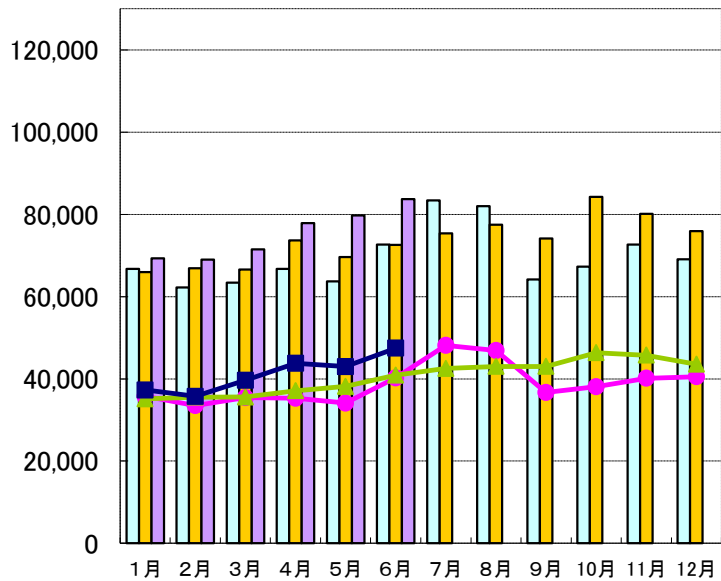
全国新設住宅着工戸数(単位:戸)



全 国      6月

区 分	全数(戸)	対前年 同月比(%)	対前月比(%)
新設住宅 着工戸数	83,704	115.3 %	105 %
うち 木造戸数	47,474	116 %	110.4 %

(木造率 : 56.7%)



資料:国土交通省

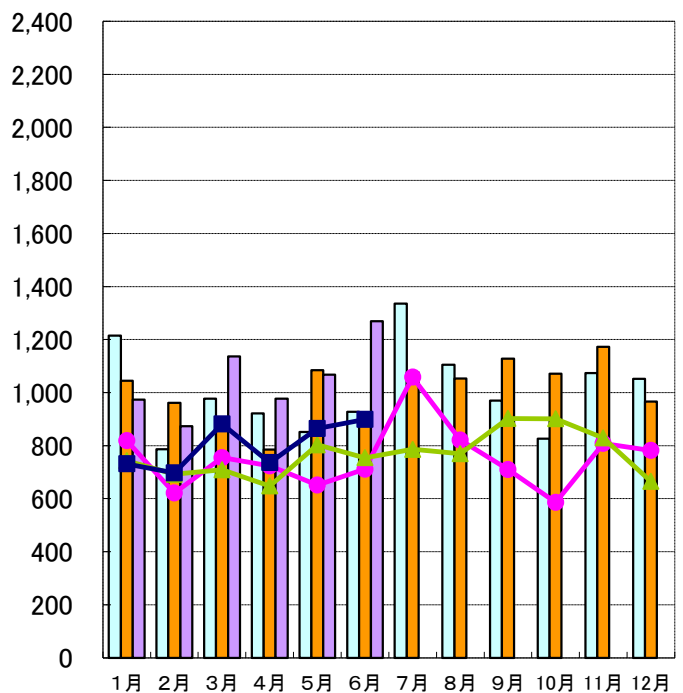
群馬県新設住宅着工戸数(単位:戸)



群 馬      6月

区 分	全数(戸)	対前年 同月比(%)	対前月比(%)
新設住宅 着工戸数	1,269	138.5 %	118.9 %
うち 木造戸数	899	119.2 %	103.9 %

(木造率 : 70.8%)



資料:国土交通省、群馬県建築住宅課

● 関東及び全国の月別新設住宅着工戸数

(単位: 戸)

	群馬			栃木			茨城			埼玉			千葉			東京			神奈川			関東地区合計			全国計		
	着工戸数	うち木造	木造率	着工戸数	うち木造	木造率	着工戸数	うち木造	木造率	着工戸数	うち木造	木造率	着工戸数	うち木造	木造率	着工戸数	うち木造	木造率	着工戸数	うち木造	木造率	着工戸数	うち木造	木造率	着工戸数	うち木造	木造率
1997年合計	23,011	13,543	58.9	21,300	11,777	55.3	29,600	17,555	59.3	70,297	37,964	54.0	66,649	31,963	48.0	154,733	43,412	28.1	101,100	41,971	41.5	466,690	198,187	42.5	1,387,014	611,316	44.1
1998年合計	19,367	12,560	64.9	19,606	10,548	53.8	26,309	15,875	60.3	63,171	34,032	53.9	61,187	29,007	47.4	149,263	39,512	26.5	90,440	38,111	42.1	429,343	179,645	41.8	1,198,295	545,133	45.5
1999年合計	19,291	12,547	65.0	18,621	11,017	59.2	26,968	16,145	59.9	68,450	35,951	52.5	58,257	30,118	51.7	147,108	41,640	28.3	95,732	40,403	42.2	434,427	187,821	43.2	1,214,600	565,544	46.6
2000年合計	18,057	12,017	66.6	19,047	10,998	57.7	24,077	15,656	65.0	66,718	36,044	54.0	59,652	31,095	52.1	167,721	44,443	26.5	107,061	42,163	39.4	462,333	192,416	41.6	1,229,843	555,814	45.2
2001年合計	16,966	11,234	66.2	18,296	10,628	58.1	23,944	14,996	62.6	64,870	35,410	54.6	59,144	28,273	47.8	159,809	43,965	27.5	104,223	41,520	39.8	447,252	186,026	41.6	1,173,858	522,823	44.5
2002年合計	16,733	10,490	62.7	17,839	9,849	55.2	23,469	13,833	58.9	65,560	35,836	54.7	57,669	28,809	50.0	174,596	45,946	26.3	97,389	38,993	40.0	453,255	183,756	40.5	1,151,016	503,761	43.8
2003年合計	17,179	11,106	64.6	18,502	10,997	59.4	22,386	14,103	63.0	69,284	37,205	53.7	52,934	30,460	57.5	192,427	49,439	25.7	94,244	43,476	46.1	466,956	196,786	42.1	1,160,083	523,192	45.1
2004年合計	17,747	11,004	62.0	19,474	11,401	58.5	23,143	14,486	62.6	72,126	41,261	57.2	60,471	32,844	54.3	188,302	50,306	26.7	101,084	42,464	42.0	482,347	203,766	42.2	1,189,049	540,756	45.5
2005年合計	16,387	10,814	66.0	19,878	12,087	60.8	27,562	16,044	58.2	76,236	40,358	52.9	64,587	31,903	49.4	186,642	47,279	25.3	104,450	41,770	40.0	495,742	200,253	40.4	1,236,116	542,859	43.9
2006年合計	19,130	11,873	62.1	21,432	12,591	58.7	28,836	16,625	57.7	78,933	40,386	51.2	71,536	32,815	45.9	186,199	47,302	25.4	99,188	41,325	41.7	505,254	202,917	40.2	1,289,832	559,008	43.3
2007年合計	15,784	10,191	64.6	17,569	11,017	62.7	25,900	14,743	56.9	64,667	35,368	54.7	58,147	29,879	51.4	137,303	39,270	28.6	81,305	37,032	45.5	400,675	177,491	44.3	1,060,741	504,546	47.6
2007年度合計	15,663	10,230	65.3	17,168	10,580	61.6	25,280	14,660	58.0	63,602	35,115	55.2	57,918	30,307	52.3	134,799	39,196	29.1	81,967	36,374	44.4	396,397	176,462	44.5	1,035,598	505,825	48.8
2008年合計	16,613	11,257	67.8	18,551	11,060	59.6	24,684	15,402	62.4	71,325	36,352	51.0	62,745	30,512	48.6	157,203	41,478	26.4	90,123	37,526	41.6	441,244	183,587	41.6	1,093,519	516,875	47.3
2008年度合計	15,659	10,695	68.3	18,169	10,710	58.9	23,452	14,699	62.7	67,598	34,232	50.6	58,266	28,187	48.4	150,256	39,790	26.5	83,014	35,655	43.0	416,414	173,968	41.8	1,039,214	492,908	47.4
2009年合計	12,536	9,061	72.3	14,525	9,190	63.3	18,207	12,322	67.7	54,198	30,452	56.2	42,526	24,288	57.1	108,416	36,792	33.9	64,559	32,487	50.3	314,967	154,592	49.1	788,410	430,121	54.6
2009年度合計	12,280	8,911	72.6	13,962	9,263	66.3	18,166	12,335	67.9	54,421	31,561	58.0	42,920	25,187	58.7	104,455	38,745	37.1	64,125	33,202	51.8	310,329	159,204	51.3	775,277	436,698	56.3
2010年合計	12,625	9,319	73.8	13,506	9,362	69.3	19,855	13,333	67.2	55,368	34,672	62.6	45,085	26,923	59.7	119,858	43,791	36.5	69,473	36,223	52.1	335,770	173,623	51.7	813,126	460,134	56.6
2011年1月	1,215	819	67.4	942	662	70.3	1,909	1,433	75.1	4,139	2,562	61.9	3,946	2,333	59.1	10,349	3,270	31.6	7,055	3,401	48.2	29,555	14,480	49.0	66,709	35,740	53.6
2月	786	621	79.0	1,146	829	72.3	1,422	1,045	73.5	4,783	2,890	60.4	2,786	1,928	69.2	10,268	3,398	33.1	5,453	2,790	51.2	26,644	13,501	50.7	62,252	33,532	53.9
3月	977	755	77.3	879	627	71.3	1,054	774	73.4	3,888	2,828	72.7	2,873	2,000	69.6	9,596	3,511	36.6	6,231	2,646	42.5	25,498	13,141	51.5	63,419	35,425	55.9
2010年度合計	12,910	9,595	74.3	13,242	9,317	70.4	19,958	13,593	68.1	55,110	35,196	63.9	42,837	26,739	62.4	123,996	43,952	35.4	71,789	36,945	51.5	339,842	175,337	51.6	819,020	464,140	56.7
4月	921	724	78.6	1,147	727	63.4	1,231	857	69.6	4,610	2,566	55.7	3,530	2,176	61.6	12,340	3,878	31.4	4,741	2,708	57.1	28,520	13,636	47.8	66,757	35,282	52.9
5月	852	651	76.4	1,018	701	68.9	1,523	1,147	75.3	4,051	2,352	58.1	2,687	1,741	64.8	11,160	3,557	31.9	7,840	2,888	36.8	29,131	13,037	44.8	63,726	34,126	53.6
6月	928	711	76.6	918	740	80.6	1,654	1,168	70.6	4,969	3,015	60.7	3,840	2,430	63.3	11,646	4,219	36.2	6,431	2,798	43.5	30,386	15,081	49.6	72,687	40,249	55.4
7月	1,335	1,058	79.3	1,515	1,026	67.7	2,291	1,677	73.2	6,202	3,461	55.8	3,992	2,390	59.9	12,536	4,191	33.4	5,768	3,114	54.0	33,639	16,917	50.3	83,398	48,160	57.7
8月	1,105	821	74.3	1,180	798	67.6	1,870	1,425	76.2	5,147	3,387	65.8	3,485	2,375	68.1	13,935	4,306	30.9	7,354	3,479	47.3	34,076	16,591	48.7	81,986	46,901	57.2
9月	970	710	73.2	884	731	82.7	1,234	950	77.0	4,380	2,600	59.4	3,943	2,431	61.7	9,451	3,599	38.1	5,750	3,251	56.5	26,612	14,272	53.6	64,206	36,681	57.1
10月	826	586	70.9	1,100	852	77.5	1,569	1,196	76.2	5,209	2,894	55.6	3,330	2,111	63.4	9,335	3,745	40.1	4,567	2,639	57.8	25,936	14,023	54.1	67,273	38,075	56.6
11月	1,074	808	75.2	1,035	798	77.1	1,829	1,248	68.2	5,228	2,955	56.5	3,730	2,297	61.6	10,796	3,703	34.3	7,657	3,144	41.1	31,349	14,953	47.7	72,635	40,128	55.2
12月	1,052	782	74.3	1,319	1,004	76.1	1,725	1,205	69.9	5,161	3,197	61.9	3,000	2,107	70.2	9,288	3,475	37.4	5,737	3,015	52.6	27,282	14,785	54.2	69,069	40,538	58.7
2011年合計	12,041	9,046	75.1	13,083	9,495	72.6	19,311	14,125	73.1	57,767	34,707	60.1	41,142	26,319	64.0	130,700	44,852	34.3	74,584	35,873	48.1	348,628	174,417	50.0	834,117	464,837	55.7
2012年1月	1,045	743	71.1	1,031	631	61.2	1,765	954	54.1	4,658	2,822	60.6	3,472	2,060	59.3	10,265	3,134	30.5	5,736	3,110	54.2	27,972	13,454	48.1	65,984	35,117	53.2
2月	961	692	72.0	972	709	72.9	1,686	1,320	78.3	5,048	3,029	60.0	3,717	2,200	59.2	12,098	3,426	28.3	5,486	3,028	55.2	29,968	14,404	48.1	66,928	35,565	53.1
3月	856	709	82.8	977	841	86.1	1,555	1,197	77.0	4,783	2,843	59.4	3,057	1,959	64.1	10,739	3,407	31.7	4,655	2,826	60.7	26,622	13,782	51.8	66,597	35,612	53.5
2011年度合計	11,925	8,995	75.4	13,096	9,558	73.0	19,932	14,344	72.0	59,446	35,121	59.1	41,783	26,277	62.9	133,589	44,640	33.4	71,722	36,000	50.2	351,493	174,935	49.8	841,246	466,434	55.4
4月	785	648	82.5	1,306	768	58.8	1,959	1,276	65.1	4,105	2,448	59.6	4,660	1,945	41.7	11,333	3,250	28.7	5,333	2,709	50.8	29,481	13,044	44.2	73,647	37,112	50.4
5月	1,085	803	74.0	1,252	887	70.8	1,717	1,229	71.6	4,549	2,827	62.1	3,023	1,880	62.2	12,491	3,734	29.9	5,588	2,467	44.1	29,705	13,827	46.5	69,638	38,199	54.9
6月	916	754	82.3	1,117	878	78.6	1,810	1,240	68.5	4,642	3,022	65.1	4,192	2,491	59.4	11,200	3,663	32.7	4,957	2,977	60.1	28,834	15,025	52.1	72,566	40,912	56.4
7月	1,076	786	73.0	1,319	1,027	77.9	1,793	1,196	66.7	4,582	3,013	65.8	3,138	1,978	63.0	12,487	3,963	31.7	6,423	3,100	48.3	30,818	15,063	48.9	75,421	42,538	56.4
8月	1,053	769	73.0	1,230	978	79.5	1,738	1,327	76.4	6,072	3,242	53.4	3,846	2,455	63.8	12,628	4,176	33.1	6,015	3,398	56.5	32,582	16,345	50.2	77,500	43,015	55.5
9月	1,128	902	80.0	1,389	953	68.6	2,153	1,591	73.9	5,427	3,108	57.3	4,113	2,334	56.7	11,077	3,786	34.2	5,567	3,425	61.5	30,854	16,099	52.2	74,176	43,017	58.0
10月	1,071	901	84.1	1,411	951	67.4	2,538	1,784	70.3	5,587	3,494	62.5	4,019</														



平成25年度新設住宅着工戸数（群馬県）

単位：戸、㎡

平成25年8月1日現在

月	新設住宅総計				利用関係別								建て方別				持家率	
	戸数		床面積		持家		貸家		給与住宅		分譲住宅		一戸建・長屋建		共同建		持家系	借家系
	戸	%	㎡	%	戸数	床面積	戸数	床面積	戸数	床面積	戸数	床面積	戸数	床面積	戸数	床面積	持家+分譲	貸家+給与
4	977	24.5%	97,669	13.2%	551	68,049	235	12,057	7	506	184	17,057	832	91,143	145	6,526	75.23%	24.77%
5	1,067	-1.7%	111,568	5.1%	680	82,292	244	14,150	1	197	142	14,929	998	107,577	69	3,991	77.04%	22.96%
6	1,269	38.5%	123,914	34.9%	589	72,251	375	20,489	0	0	305	31,174	1,052	107,584	217	16,330	70.45%	29.55%
7	0		0		0		0		0		0		0		0		0.00%	0.00%
8	0		0		0		0		0		0		0		0		0.00%	0.00%
9	0		0		0		0		0		0		0		0		0.00%	0.00%
10	0		0		0		0		0		0		0		0		0.00%	0.00%
11	0		0		0		0		0		0		0		0		0.00%	0.00%
12	0		0		0		0		0		0		0		0		0.00%	0.00%
1	0		0		0		0		0		0		0		0		0.00%	0.00%
2	0		0		0		0		0		0		0		0		0.00%	0.00%
3	0		0		0		0		0		0		0		0		0.00%	0.00%
計	3,313	18.9%	333,151	17.2%	1,820	222,592	854	46,696	8	703	631	63,160	2,882	306,304	431	26,847	73.98%	26.02%

注：％は前年同月比。

※国土交通省が公表する数字と違うことがあります。

新設住宅着工戸数の推移

(群馬県)

(単位：戸)

平成25年8月1日現在

年度	H	利用関係別																資金別						
		総戸数		持家		貸家		給与住宅		分譲住宅						公的資金			民間資金					
		A								一戸建て等		マンション				A-B			住宅金融支援機構			B		
		戸	%	戸	%	戸	%	戸	%	戸	%	戸	%	戸	%	戸	%	戸	%	戸	%	戸	%	
3	26,333	-16.9%	10,196	-4.1%	9,174	-30.6%	899	33.2%	6,064	-15.5%	2,228	-25.9%	3,836	-7.9%	10,835	-10.8%	8,274	-12.6%	15,498	-20.7%				
4	22,677	-13.9%	10,641	4.4%	8,711	-5.0%	477	-46.9%	2,848	-53.0%	2,115	-5.1%	733	-80.9%	11,271	4.0%	9,297	12.4%	11,406	-26.4%				
5	23,111	1.9%	12,145	14.1%	8,084	-7.2%	425	-10.9%	2,457	-13.7%	2,196	3.8%	125	-82.9%	13,467	19.5%	11,608	24.9%	9,644	-15.4%				
6	22,680	-1.9%	12,835	5.7%	7,200	-10.9%	458	7.8%	2,187	-11.0%	2,058	-6.3%	381	204.8%	13,900	3.2%	11,985	3.2%	8,780	-9.0%				
7	22,489	-0.8%	11,784	-8.2%	8,163	13.4%	282	-38.4%	2,260	3.3%	1,959	-4.8%	301	-21.0%	11,766	-15.4%	10,350	-13.6%	10,723	22.1%				
8	26,367	17.2%	14,687	24.6%	9,305	14.0%	287	1.8%	2,088	-7.6%	1,866	-4.7%	222	-26.2%	13,482	14.6%	11,756	13.6%	12,885	20.2%				
9	22,193	-15.8%	10,531	-28.3%	8,770	-5.7%	240	-16.4%	2,652	27.0%	1,796	-3.8%	856	285.6%	9,477	-29.7%	8,033	-31.7%	12,716	-1.3%				
10	19,210	-13.4%	10,422	-1.0%	6,619	-24.5%	246	2.5%	1,923	-27.5%	1,412	-21.4%	511	-40.3%	9,337	-1.5%	7,907	-1.6%	9,873	-22.4%				
11	19,339	0.7%	11,139	6.9%	5,954	-10.0%	182	-26.0%	2,064	7.3%	1,415	0.2%	649	27.0%	10,888	16.6%	8,910	12.7%	8,451	-14.4%				
12	17,882	-7.5%	10,551	-5.3%	5,607	-5.8%	197	8.2%	1,527	-26.0%	1,259	-11.0%	268	-58.7%	8,254	-24.2%	6,716	-24.6%	9,628	13.9%				
13	16,661	-6.8%	8,186	-22.4%	6,445	14.9%	114	-42.1%	1,916	25.5%	1,275	1.3%	641	139.2%	5,379	-34.8%	4,131	-38.5%	11,282	17.2%				
14	16,775	0.7%	7,957	-2.8%	6,936	7.6%	259	127.2%	1,623	-15.3%	1,165	-8.6%	458	-28.5%	3,207	-40.4%	1,872	-54.7%	13,568	20.3%				
15	17,356	3.5%	8,583	7.9%	6,630	-4.4%	145	-44.0%	1,998	23.1%	1,479	27.0%	519	13.3%	3,140	-2.1%	2,095	11.9%	14,216	4.8%				
16	17,329	-0.2%	8,807	2.6%	6,158	-7.1%	85	-41.4%	2,279	14.1%	1,595	7.8%	684	31.8%	3,825	21.8%	2,024	-3.4%	13,504	-5.0%				
17	17,292	-0.2%	8,269	-6.1%	6,001	-2.5%	145	70.6%	2,877	26.2%	1,857	16.4%	939	37.3%	2,824	-26.2%	873	-56.9%	14,468	7.1%				
18	18,930	9.5%	8,888	7.5%	6,133	2.2%	218	50.3%	3,691	28.3%	2,001	7.8%	1,690	80.0%	2,398	-15.1%	364	-58.3%	16,532	14.3%				
19	15,663	-17.3%	7,556	-15.0%	5,697	-7.1%	141	-35.3%	2,269	-38.5%	1,410	-29.5%	859	-49.2%	2,054	-14.3%	216	-40.7%	13,609	-17.7%				
20	15,659	0.0%	7,809	3.3%	6,017	5.6%	131	-7.1%	1,702	-25.0%	1,288	-8.7%	414	-51.8%	1,828	-11.0%	324	50.0%	13,831	1.6%				
21	12,280	-21.6%	6,516	-16.6%	4,460	-25.9%	116	-11.5%	1,188	-30.2%	1,109	-13.9%	79	-80.9%	1,828	0.0%	338	4.3%	10,527	-23.9%				
22	12,910	-17.6%	7,141	-8.6%	4,129	-31.4%	82	-37.4%	1,558	-8.5%	1,337	3.8%	221	-46.6%	1,777	-2.8%	640	97.5%	11,133	-19.5%				
23	11,925	-7.6%	6,865	-3.9%	3,459	-16.2%	34	-58.5%	1,567	0.6%	1,472	10.1%	95	-57.0%	789	-55.6%	639	-0.2%	11,136	0.0%				
24	12,234	2.6%	6,943	1.1%	3,520	1.8%	70	150.0%	1,701	8.6%	1,701	15.6%	0	-100.0%	621	-21.3%	474	-25.8%	11,613	4.3%				
24/	4	785	-14.8%	527	-6.9%	144	-38.5%	1	-	113	-6.6%	113	-6.6%	0	-	22	-59.3%	19	-62.7%	763	-12.0%			
5	1,085	27.3%	587	15.3%	371	43.2%	0	-	127	53.0%	127	53.0%	0	-	82	156.3%	35	9.4%	1,003	22.3%				
6	916	-1.3%	531	-8.9%	259	11.2%	0	-	126	15.6%	126	15.6%	0	-	57	-5.0%	42	-28.8%	859	-1.0%				
7	1,076	-19.4%	603	-20.0%	343	-22.4%	12	300.0%	118	-13.2%	118	-13.2%	0	-	67	-20.2%	41	-29.3%	1,009	-19.3%				
8	1,053	-4.7%	589	-8.1%	356	10.2%	1	-66.7%	107	-22.5%	107	-22.5%	0	-	74	5.7%	59	0.0%	979	-5.4%				
9	1,128	16.3%	636	6.2%	335	32.9%	1	0.0%	156	32.2%	156	32.2%	0	-	84	50.0%	48	-12.7%	1,044	14.2%				
10	1,071	29.7%	584	23.2%	391	55.8%	2	-89.5%	94	14.6%	94	14.6%	0	-	47	-40.5%	43	-29.5%	1,024	37.1%				
11	1,172	9.1%	624	1.0%	328	14.3%	52	5100.0%	168	0.0%	168	0.0%	0	-	33	-38.9%	33	-37.7%	1,139	11.7%				
12	966	-8.2%	557	3.9%	210	-28.8%	1	0.0%	198	-10.0%	198	58.4%	0	-	27	-59.7%	26	-55.2%	939	-4.7%				
25/	1	973	-6.9%	533	2.5%	278	-26.8%	0	-	162	13.3%	162	13.3%	0	-	52	-7.1%	52	-5.5%	921	-6.9%			
2	873	-9.2%	510	1.8%	197	-40.8%	0	-	166	30.7%	166	30.7%	0	-	24	-80.6%	24	-53.8%	849	1.4%				
3	1,136	32.7%	662	17.4%	308	81.2%	0	-	166	36.1%	166	36.1%	0	-	52	-1.9%	52	13.0%	1,084	35.0%				
4	977	24.5%	551	4.6%	235	63.2%	7	-	184	62.8%	184	62.8%	0	-	68	209.1%	39	105.3%	909	19.1%				
5	1,067	-1.7%	680	15.8%	244	-34.2%	1	-	142	11.8%	142	11.8%	0	-	25	-69.5%	25	-28.6%	1,042	3.9%				
6	1,269	38.5%	589	10.9%	375	44.8%	0	-	305	142.1%	305	142.1%	0	-	75	31.6%	61	45.2%	1,194	39.0%				
7	0	-	0	-	0	-	0	-	0	-	0	-	0	-	0	-	0	-	0	-				
8	0	-	0	-	0	-	0	-	0	-	0	-	0	-	0	-	0	-	0	-				
9	0	-	0	-	0	-	0	-	0	-	0	-	0	-	0	-	0	-	0	-				
10	0	-	0	-	0	-	0	-	0	-	0	-	0	-	0	-	0	-	0	-				
11	0	-	0	-	0	-	0	-	0	-	0	-	0	-	0	-	0	-	0	-				
12	0	-	0	-	0	-	0	-	0	-	0	-	0	-	0	-	0	-	0	-				
26/	1	0	-	0	-	0	-	0	-	0	-	0	-	0	-	0	-	0	-	0	-			
2	0	-	0	-	0	-	0	-	0	-	0	-	0	-	0	-	0	-	0	-				
3	0	-	0	-	0	-	0	-	0	-	0	-	0	-	0	-	0	-	0	-				

(注) 1. %は前年同期比である。  
2. マンションは、構造が鉄骨鉄筋コンクリート造、鉄筋コンクリート造及び鉄骨造の共同分譲住宅である。

※国土交通省が公表する数字と違うことがあります。

平成25年度新設住宅着工戸数（地域別）

平成25年8月1日現在

市部・郡部別		4月	5月	6月	7月	8月	9月	10月	11月	12月	1月	2月	3月	計
県計	合計	977	1,067	1,269	0	0	0	0	0	0	0	0	0	3,313
	一戸建	832	998	1,052										
	共同建	145	69	217										
市部計	合計	844	967	1,128	0	0	0	0	0	0	0	0	0	2,939
	一戸建	699	898	903	0	0	0	0	0	0	0	0	0	2,500
	共同建	145	69	225	0	0	0	0	0	0	0	0	0	439
郡部計	合計	133	100	141	0	0	0	0	0	0	0	0	0	374
	一戸建	133	100	149	0	0	0	0	0	0	0	0	0	382
	共同建	0	0	-8	0	0	0	0	0	0	0	0	0	-8
前橋市	合計	244	198	241	0	0	0	0	0	0	0	0	0	683
	一戸建	186	194	192										
	共同建	58	4	49										
高崎市	合計	112	300	297	0	0	0	0	0	0	0	0	0	709
	一戸建	83	281	172										
	共同建	29	19	125										
桐生市	合計	44	30	54	0	0	0	0	0	0	0	0	0	128
	一戸建	44	30	54										
	共同建	0	0	0										
伊勢崎市	合計	112	67	134	0	0	0	0	0	0	0	0	0	313
	一戸建	112	55	114										
	共同建	0	12	20										
太田市	合計	136	166	167	0	0	0	0	0	0	0	0	0	469
	一戸建	126	156	154										
	共同建	10	10	13										
沼田市	合計	13	14	15	0	0	0	0	0	0	0	0	0	42
	一戸建	13	14	15										
	共同建	0	0	0										
館林市	合計	17	34	56	0	0	0	0	0	0	0	0	0	107
	一戸建	17	34	46										
	共同建	0	0	10										
渋川市	合計	35	23	46	0	0	0	0	0	0	0	0	0	104
	一戸建	23	23	38										
	共同建	12	0	8										
藤岡市	合計	32	29	43	0	0	0	0	0	0	0	0	0	104
	一戸建	32	29	43										
	共同建	0	0	0										
富岡市	合計	16	23	14	0	0	0	0	0	0	0	0	0	53
	一戸建	16	23	14										
	共同建	0	0	0										
安中市	合計	17	23	36	0	0	0	0	0	0	0	0	0	76
	一戸建	17	23	36										
	共同建	0	0	0										
みどり市	合計	66	60	25	0	0	0	0	0	0	0	0	0	151
	一戸建	30	36	25										
	共同建	36	24	0										

※一戸建は長屋を含む

※国土交通省が公表する数字と違うことがあります。



平成25年度新設住宅着工戸数（地域別）

平成25年8月1日現在

市部・郡部別		4月	5月	6月	7月	8月	9月	10月	11月	12月	1月	2月	3月	計
県計	合計	977	1,067	1,269	0	0	0	0	0	0	0	0	0	3,313
	持家	551	680	589										
	貸家	235	244	375										
	給与	7	1	0										
	分譲	184	142	305										
市部計	合計	844	967	1,128	0	0	0	0	0	0	0	0	0	2,939
	持家	438	604	489	0	0	0	0	0	0	0	0	0	1,531
	貸家	233	222	346	0	0	0	0	0	0	0	0	0	801
	給与	7	1	0	0	0	0	0	0	0	0	0	0	8
	分譲	166	140	293	0	0	0	0	0	0	0	0	0	599
郡部計	合計	133	100	141	0	0	0	0	0	0	0	0	0	374
	持家	113	76	100	0	0	0	0	0	0	0	0	0	289
	貸家	2	22	29	0	0	0	0	0	0	0	0	0	53
	給与	0	0	0	0	0	0	0	0	0	0	0	0	0
	分譲	18	2	12	0	0	0	0	0	0	0	0	0	32
前橋市	合計	244	198	241	0	0	0	0	0	0	0	0	0	683
	持家	99	145	109										
	貸家	98	30	91										
	給与	6	0	0										
	分譲	41	23	41										
高崎市	合計	112	300	297	0	0	0	0	0	0	0	0	0	709
	持家	58	172	84										
	貸家	39	73	64										
	給与	1	1	0										
	分譲	14	54	149										
桐生市	合計	44	30	54	0	0	0	0	0	0	0	0	0	128
	持家	37	28	33										
	貸家	2	0	20										
	給与	0	0	0										
	分譲	5	2	1										
伊勢崎市	合計	112	67	134	0	0	0	0	0	0	0	0	0	313
	持家	48	32	47										
	貸家	40	12	48										
	給与	0	0	0										
	分譲	24	23	39										
太田市	合計	136	166	167	0	0	0	0	0	0	0	0	0	469
	持家	76	88	81										
	貸家	34	60	56										
	給与	0	0	0										
	分譲	26	18	30										
沼田市	合計	13	14	15	0	0	0	0	0	0	0	0	0	42
	持家	12	10	13										
	貸家	0	3	0										
	給与	0	0	0										
	分譲	1	1	2										
館林市	合計	17	34	56	0	0	0	0	0	0	0	0	0	107
	持家	15	21	28										
	貸家	2	2	15										
	給与	0	0	0										
	分譲	0	11	13										
渋川市	合計	35	23	46	0	0	0	0	0	0	0	0	0	104
	持家	19	21	30										
	貸家	14	0	12										
	給与	0	0	0										
	分譲	2	2	4										
藤岡市	合計	32	29	43	0	0	0	0	0	0	0	0	0	104
	持家	17	20	19										
	貸家	4	4	22										
	給与	0	0	0										
	分譲	11	5	2										
富岡市	合計	16	23	14	0	0	0	0	0	0	0	0	0	53
	持家	16	22	14										
	貸家	0	0	0										
	給与	0	0	0										
	分譲	0	1	0										
安中市	合計	17	23	36	0	0	0	0	0	0	0	0	0	76
	持家	17	23	18										
	貸家	0	0	6										
	給与	0	0	0										
	分譲	0	0	12										
みどり市	合計	66	60	25	0	0	0	0	0	0	0	0	0	151
	持家	24	22	13										
	貸家	0	38	12										
	給与	0	0	0										
	分譲	42	0	0										

※国土交通省が公表する数字と違うことがあります。

# 平成25年度新設住宅着工戸数（構造別）

単位：戸

平成25年8月1日現在

月	計	木造		非木造								
			%		%	SRC	%	RC	%	S	%	その他
4	977	736	13.6%	241	75.9%	0	—	29	2800.0%	212	55.9%	0
5	1,067	865	7.7%	202	-28.4%	0	—	1	-98.0%	201	-13.4%	0
6	1,269	899	19.2%	370	128.4%	1	—	139	334.4%	230	76.9%	0
7	0			0			—		—		—	
8	0			0			—		—		—	
9	0			0			—		—		—	
10	0			0			—		—		—	
11	0			0			—		—		—	
12	0			0			—		—		—	
1	0			0			—		—		—	
2	0			0			—		—		—	
3	0			0			—		—		—	
計	3,313	2,500	-64.4%	813	-62.4%	1	0.0%	169	1.2%	643	-67.7%	0

# 平成25年度新設住宅着工戸数（工法別）

平成25年8月1日現在

年度	総数			在来工法				プレハブ工法				枠組工法			
	一戸建	共同建		総数比	一戸建	共同建		総数比	一戸建	共同建		総数比	一戸建	共同建	
H6	22,680	15,428	7,252	17,393	76.69%	11,828	5,565	4,093	18.05%	2,761	1,332	1,194	5.26%	839	355
H7	22,489	14,366	8,123	16,353	72.72%	10,324	6,029	4,503	20.02%	3,072	1,431	1,633	7.26%	970	663
H8	26,367	17,461	8,906	19,400	73.58%	12,508	6,892	5,044	19.13%	3,464	1,580	1,923	7.29%	1,489	434
H9	22,193	13,523	8,670	15,716	70.82%	9,336	6,380	4,642	20.92%	2,841	1,801	1,835	8.27%	1,346	489
H10	19,210	12,747	6,463	13,991	72.83%	9,122	4,869	3,703	19.28%	2,433	1,270	1,516	7.89%	1,192	324
H11	19,339	13,874	5,465	14,133	73.08%	9,918	4,215	3,446	17.82%	2,436	1,010	1,760	9.10%	1,520	240
H12	17,882	13,008	4,874	13,293	74.34%	9,708	3,585	3,128	17.49%	2,000	1,128	1,461	8.17%	1,300	161
H13	16,661	10,937	5,724	11,855	71.15%	7,541	4,314	3,045	18.28%	1,819	1,226	1,761	10.57%	1,577	184
H14	16,775	10,880	5,895	12,090	72.07%	7,759	4,331	3,069	18.30%	1,705	1,364	1,616	9.63%	1,416	200
H15	17,356	12,622	4,734	12,850	74.04%	9,402	3,448	3,083	17.76%	1,887	1,196	1,423	8.20%	1,333	90
H16	17,329	12,326	5,003	12,731	73.47%	9,099	3,632	3,218	18.57%	1,963	1,255	1,380	7.96%	1,264	116
H17	17,292	12,142	5,150	12,674	73.29%	8,864	3,810	3,176	18.37%	1,918	1,258	1,442	8.34%	1,360	82
H18	18,930	12,933	5,997	14,233	75.19%	9,727	4,506	3,290	17.38%	1,868	1,422	1,407	7.43%	1,338	69
H19	15,663	10,959	4,704	11,118	70.89%	7,904	3,214	3,055	19.50%	1,656	1,399	1,490	9.51%	1,399	91
H20	15,659	11,653	4,006	10,792	68.92%	8,210	2,582	3,138	20.04%	1,780	1,358	1,729	11.04%	1,663	66
H21	12,280	9,958	2,322	7,887	64.23%	6,753	1,134	2,700	21.99%	1,602	1,098	1,693	13.79%	1,603	90
H22	12,910	11,152	1,758	8,072	62.53%	7,247	825	2,845	22.04%	1,938	907	1,993	15.44%	1,967	26
H23	11,925	10,453	1,472	7,662	64.25%	6,943	719	2,629	22.05%	1,950	679	1,634	13.70%	1,560	74
H24	12,234	10,793	1,441	7,846	64.13%	7,111	735	2,464	20.14%	1,808	656	1,924	15.73%	1,874	50
H25	3,313	2,882	431	2,139	64.56%	1,919	220	676	20.40%	465	211	498	15.03%	498	0
4	977	832	145	679	69.50%	606	73	197	20.16%	125	72	101	10.34%	101	0
5	1,067	998	69	673	63.07%	664	9	228	21.37%	168	60	166	15.56%	166	0
6	1,269	1,052	217	787	62.02%	649	138	251	19.78%	172	79	231	18.20%	231	0
7	0	0	0	0	0.00%	0	0	0	0.00%			0	0.00%		
8	0	0	0	0	0.00%	0	0	0	0.00%			0	0.00%		
9	0	0	0	0	0.00%	0	0	0	0.00%			0	0.00%		
10	0			0	0.00%	0	0	0	0.00%			0	0.00%		
11	0	0	0	0	0.00%	0	0	0	0.00%			0	0.00%		
12	0	0	0	0	0.00%	0	0	0	0.00%			0	0.00%		
1	0	0	0	0	0.00%	0	0	0	0.00%			0	0.00%		
2	0	0	0	0	0.00%	0	0	0	0.00%			0	0.00%		
3	0	0	0	0	0.00%	0	0	0	0.00%			0	0.00%		

※ 一戸建は一戸建と長屋建の合計

※ 在来工法はプレハブ工法又は枠組工法以外の工法

※国土交通省が公表する数字と違うことがあります。