

木材情報

NO.364

平成26年2月

連絡先：群馬県環境森林部林業振興課県産木材振興係

電話：027-226-3241（ダイヤルイン）

今月のトピックス

平成25年度ぐんまの木で家づくり支援事業

2月補正予算案で5,300万円の増額！！

消費税率引き上げ前の住宅駆け込み需要などに対応するため、2月補正予算案で「ぐんまの木で家づくり支援事業」に5,300万円が計上されました。補正予算の執行は県議会の議決（3月6日予定）以降となりますが、現在も申請の受付を継続しています。御希望の方は、募集戸数に限りがありますのでお早めに御応募ください。

平成25年度「ぐんまの木で家づくり支援事業」の1月時点（11月補正予算終了時）での構造材補助金交付決定状況は、合計で829戸（前年同期比30.3%増）となりました。内訳は、構造材Aは474戸（同21.5%増）、構造材Bは355戸（前年同期比44.3%増）となっています。内装材補助については60戸を交付決定しました。省エネルギー住宅割増補助は160戸交付決定しました。

昨年度の同時期と比較すると、構造材は193戸増加しています。内装材については昨年同時期よりも1戸増加しています。

なお、今年度は例年を大きく上回るペースで申請が増えたことから、省エネ割増の新規受付を10月31日（木）で終了しています。

	平成24年度					平成25年度					
	計	構造材			内装材	計	構造材				内装材
		A	B	うち省エネ			A	B	C	うち省エネ	
4月	91	56	35	(20)	3	117	67	50	0	(38)	5
5月	53	30	23	(7)	6	82	57	25	0	(16)	5
6月	60	39	21	(7)	12	60	36	24	0	(7)	3
7月	67	39	28	(15)	4	82	54	28	0	(17)	6
8月	77	50	27	(17)	3	58	27	31	0	(17)	9
9月	52	31	21	(17)	6	78	48	30	0	(20)	3
10月	67	40	27	(14)	10	101	57	44	0	(20)	8
11月	51	32	19	(14)	2	178	95	83	0	(24)	11
12月	58	36	22	(15)	12	48	22	26	0	(1)	6
1月	60	37	23	(7)	1	25	11	14	0	(0)	4
2月	39	26	13	(3)	9						
3月	5	1	4	(-4)	5						
合計	680	417	263	132	73	829	474	355	0	160	60

注1) 構造材 A: 柱材 12 cm角以上

構造材 B: 柱材 10.5 cm角以上

構造材 C: たて枠の短辺 38mm 以上かつ長辺 89mm 以上

注2) A・B・C の戸数に省エネルギー割増補助は含まれています

注3) - (マイナス) 表示は辞退者による

全国住宅着工戸数

平成25年次の新設住宅着工戸数 98万戸超える！

平成25年（1－12月）の住宅着工戸数は980,025戸で、平成20年以来の90万戸超えとなり、前年比11.0%の増加となりました。木造についても、平成20年以来の50万戸超えとなり、前年比で13.0%増加しました。増加の主な要因として、経済回復と消費税増税の駆け込み需要などが考えられます。今後は消費税率の引き上げによる反動で着工数は徐々に減少していくと予想されています。

平成25年12月の住宅着工戸数は89,578戸で、前年同月比で18.0%の増加となりました。全国の新設住宅着工戸数は、16か月連続で前年同月を上回っています。

また、12月の木造住宅の着工戸数は51,505戸で、木造率は57.5%でした。木造の着工戸数は3か月連続で5万戸を超えています。

	全体			木造			木造率 (%)
	23年	24年	25年	23年	24年	25年	
1月	66,709	65,984	69,289	35,740	35,117	37,307	53.8
2月	62,252	66,928	68,969	33,532	35,565	35,727	51.8
3月	63,419	66,597	71,456	35,425	35,612	39,637	55.5
4月	66,757	73,647	77,894	35,282	37,112	43,761	56.2
5月	63,726	69,638	79,751	34,126	38,199	43,000	53.9
6月	72,687	72,566	83,704	40,249	40,912	47,474	56.7
7月	83,398	75,421	84,801	48,160	42,538	46,520	54.9
8月	81,986	77,500	84,343	46,901	43,015	47,901	56.8
9月	64,206	74,176	88,539	36,681	43,017	49,118	55.5
10月	67,273	84,251	90,226	38,075	46,368	53,217	59.0
11月	72,635	80,145	91,475	40,128	45,749	54,804	59.9
12月	69,069	75,944	89,578	40,538	43,552	51,505	57.5
合計	834,117	882,797	980,025	464,837	486,756	549,971	56.1

群馬県住宅着工戸数

平成25年次新設住宅着工戸数 13,776戸！

平成25年（1－12月）の住宅着工戸数は13,776戸で、平成20年以来の1万3千戸超えとなり、前年比で13.7%増加しました。利用関係別に見ると、持家が7,941戸（前年比16.4%増）、貸家が3,492戸（同3.5%減）、給与住宅が14戸（同80.6%減）、分譲住宅が2,329戸（同45.7%増）となっています。

また、木造についても、平成20年以来の1万戸超えとなり、前年比で16.7%増加しました。

平成25年度12月の新設住宅着工戸数は1,310戸で、前年同月比35.6%の増加となりました。木造の住宅着工戸数は1,000戸で、3か月連続で1,000戸を超えています。

	全体			木造			木造率 (%)
	23年	24年	25年	23年	24年	25年	
1月	1,215	1,045	973	819	743	731	75.1
2月	786	961	873	621	692	697	79.8
3月	977	856	1,136	755	709	882	77.6
4月	921	785	977	724	648	736	75.3
5月	852	1,085	1,067	651	803	865	81.1
6月	928	916	1,269	711	754	899	70.8
7月	1,335	1,076	1,113	1,058	786	925	83.1
8月	1,105	1,053	1,067	821	769	893	83.7
9月	970	1,128	1,202	710	902	980	81.5
10月	826	1,071	1,266	586	901	1,014	80.1
11月	1,074	1,172	1,523	808	829	1,118	73.4
12月	1,052	966	1,310	782	665	1,000	76.3
合計	12,041	12,114	13,776	9,046	9,201	10,740	78.0

平成26年度当初予算案

新年度当初予算案 一般会計6,815億8,700万円

平成26年度の一般会計予算案は総額6,815億8,700万円で、前年度比2.3%増の予算規模となりました。林業振興課については、2,707,947千円（前年度比28.8%増）が計上されました。

木材関連の主要事業として、林業・木材産業再生緊急対策事業（基金）に1,126,360千円が計上されました。この事業では、高性能林業機械の導入や木造公共施設の整備などに補助します。

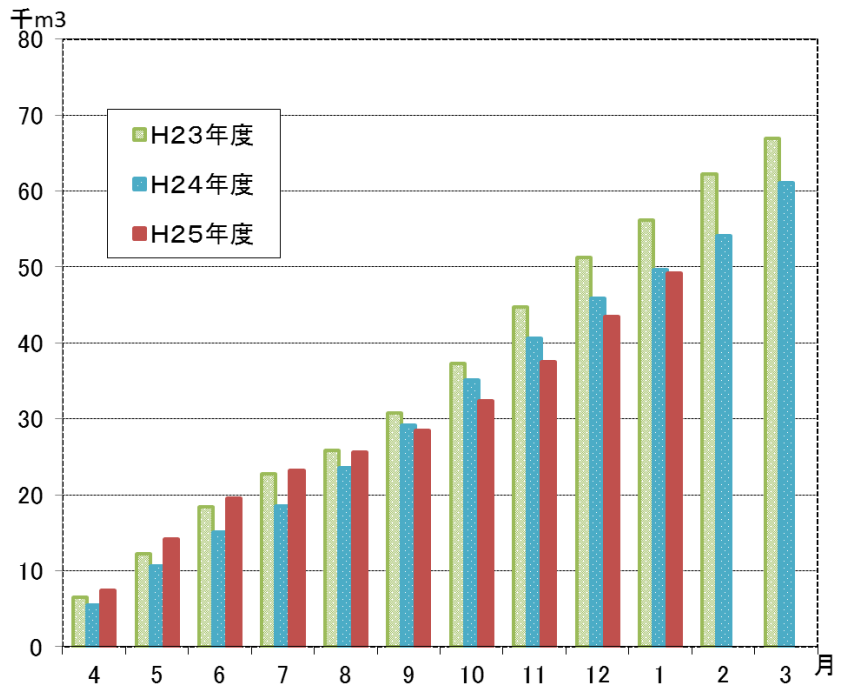
また、「ぐんまの木で家づくり支援事業」を継続し、324,000千円が計上されました。主な変更点として、ぐんま優良木材使用割合50%以上60%未満の補助区分の新設、省エネルギー住宅割増補助

の廃止及び枠組壁工法（2×4）補助の廃止が検討されています。

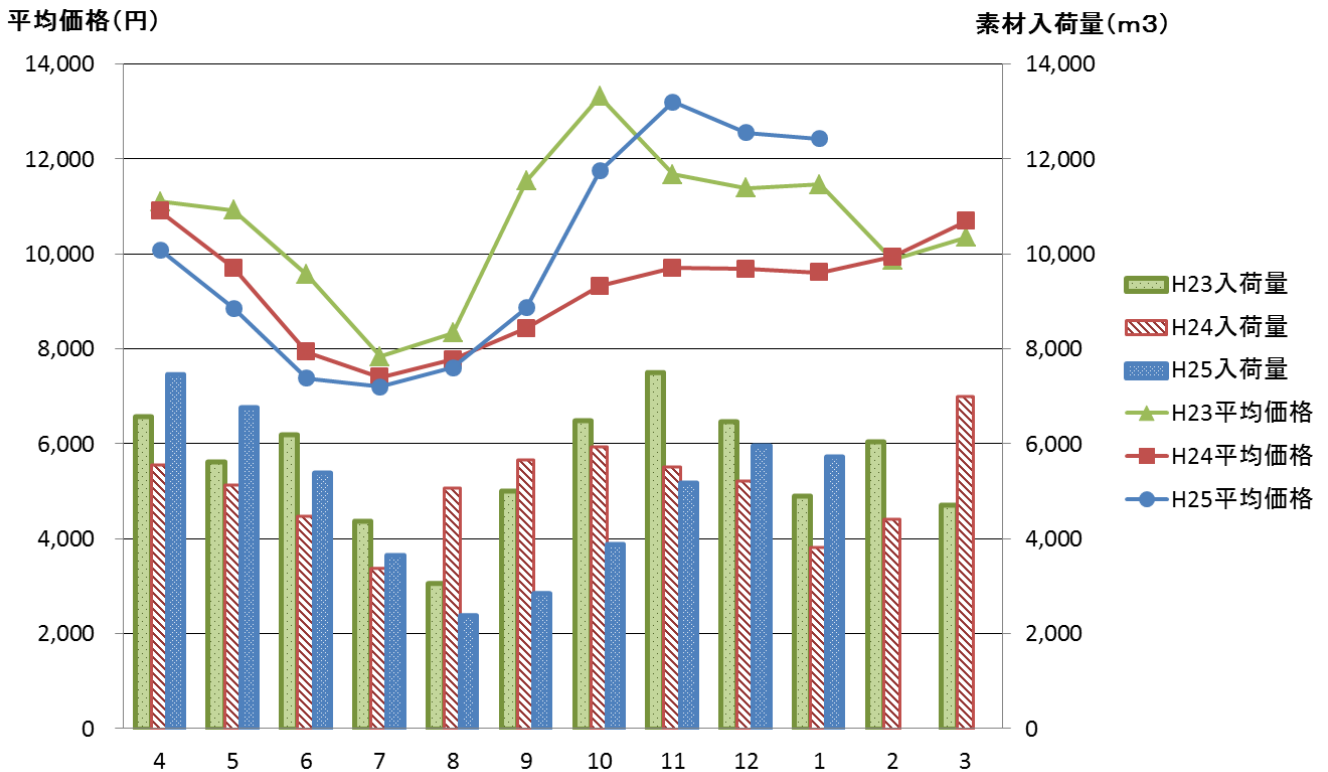
木材需給と価格の動向

平成25年4月-26年1月累計の県素材生産流通協同組合（以下素生協）と県森林組合連合会前橋共販所（以下県森連）への素材入荷量は49,226 m³で、24年度同時期（49,690 m³）よりも464 m³減少しています。

また、スギ柱材（3m×20～26cm）の平成26年1月の平均価格は、12,425円となり、依然として高い水準で推移しています。



グラフ1：原木市場（素生協・県森連）入荷量の推移（累計）

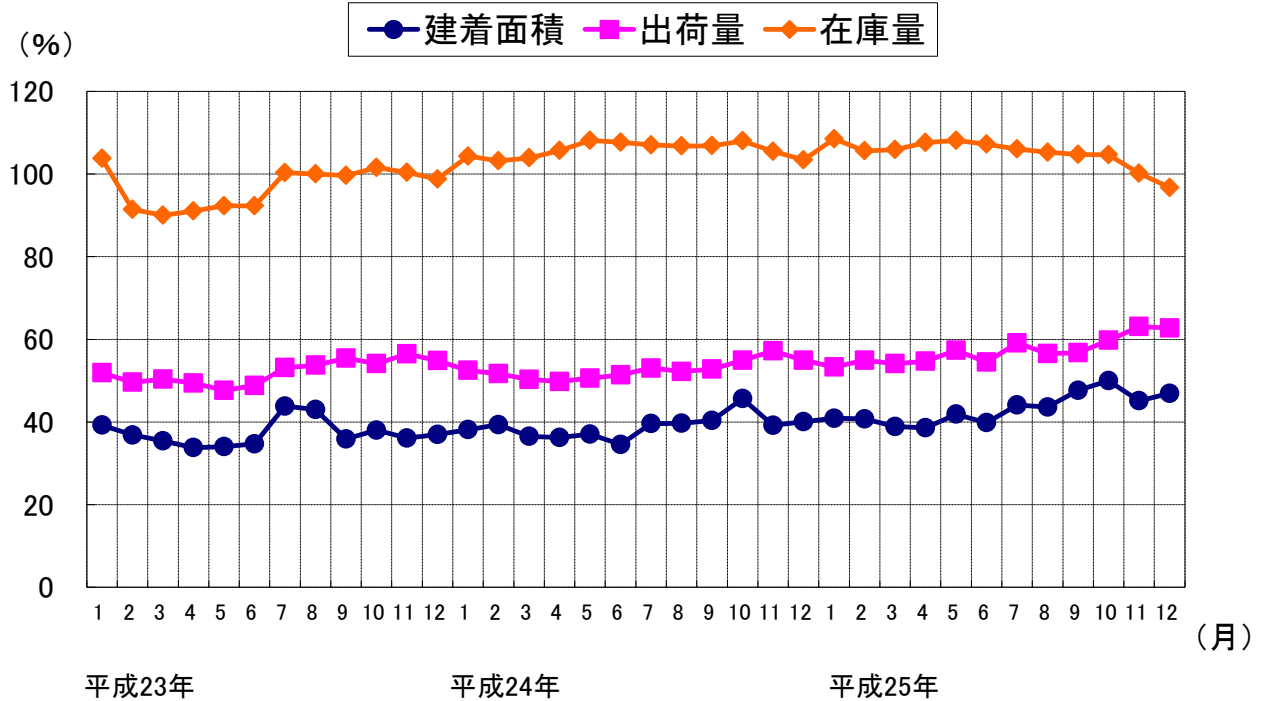


グラフ2：スギ柱材（3.0m×20～26cm）素材価格の推移（素生協と県森連の平均価格）

注）素材入荷量はスギ柱材の入荷量ではなく、全樹種・規格の入荷量の総合計です
 <問い合わせ先>

● 製材の需要・価格、建築着工床面積の動向(全国計)

(平成12年=100)



資料: 農林水産省、国土交通省

※平成23年2月の数値は岩手県、宮城県及び福島県分の取りまとめが行えないため、これらを含まない数値です。

● 土木資材価格調査結果

平成26年1月15日現在 (単位: 円/本、円/m³)

区分	樹種	規格		区分	10月県平均	11月県平均	12月県平均	1月県平均	対前月差	2013年1月	対前年比 (%)
土木資材	スギ	4.00	6~8	— 素材(丸太)	440	460	460	460	0	360	127.8
		1.00	6~12	— 杭(先端削済)	290	290	300	300	0	320	93.8
	県産カラマツ	4.00	9~12	— 素材(丸太)	15,800	16,200	16,500	16,500	0	14,800	111.5
		4.00	13~16	12 太鼓落し	29,200	29,300	29,500	29,500	0	28,800	102.4

資料: 林業振興課

注1) 価格は消費税抜きで表示。

注2) スギの価格は円/本で表示し、県産カラマツの価格は円/m³で表示。

注3) 素材(丸太)は工場着時の価格とし、スギ杭・カラマツ太鼓落しとは卸(工場出荷時)価格。

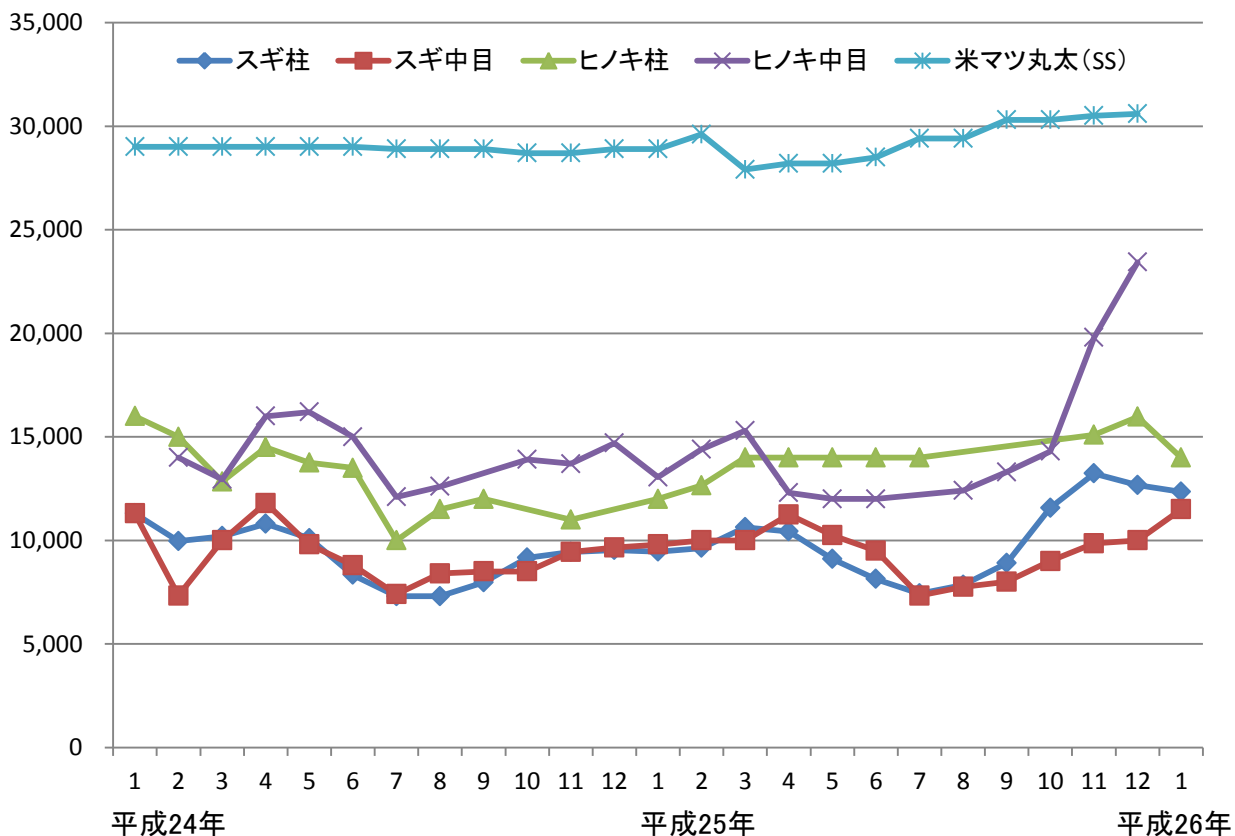
● 主要素材(丸太)1立方メートル当りの価格推移

(単位:円/m³)

素材名	10月	11月	12月	1月	対前月差
スギ柱丸太 (16~18cm×3.0m)	11,567	13,233	12,667	12,350	▲ 317
スギ中目丸太 (20~30cm×3.65m)	9,000	9,850	10,000	11,500	1,500
ヒノキ柱丸太 (14~24cm×3.0m)		15,100	15,967	14,000	▲ 1,967
ヒノキ中目丸太 (18~28cm×4.0m)	14,300	19,800	23,433		-
米マツ丸太(SS) (30cm上×12.0m上)	30,300	30,500	30,600	30,800	200

▲:マイナス

資料: 林業振興課



注1)ヒノキ・スギの価格は、群馬県森林組合連合会前橋木材共販所における平均落札価格。

注2)価格は市毎の材質や取扱量に左右されるため前回比がそのまま相場の変動とは限りません。

注3)価格は消費税抜きで表示。

注4)米マツの価格は、月間木材動態調査によるものを使用。

● 素材・製材・合板価格調査結果

平成26年1月15日現在(単位:円/m³,%)

区分	樹種	規格		区分	10月県平均	11月県平均	12月県平均	1月県平均	対前月差	2013年1月	対前年同月比			
素 材 ・ 丸 太	国 産 スギ	3.00 m	14~16 cm	柱材	11,100	12,700	12,700	12,500	▲ 200	9,700	128.9			
		3.00 m	18~24 cm	柱材	11,700	13,100	13,000	12,700	▲ 300	9,900	128.3			
		3.65 m	18~28 cm	中目材	11,000	12,300	11,900	11,600	▲ 300	10,300	112.6			
		4.00 m	10~13 cm	母屋材	6,700	7,300	7,700	8,400	+ 700	6,600	127.3			
		4.00 m	30cm上	太丸太	11,900	12,900	12,600	12,000	▲ 600	11,300	106.2			
	材 丸 太	ヒノキ	3.00 m	14~16 cm	柱材	14,700	18,000	18,400	18,500	+ 100	13,700	135.0		
			3.00 m	18~22 cm	柱材	14,900	18,200	19,500	19,200	▲ 300	14,700	130.6		
			4.00 m	18~28 cm	中目材	16,800	20,600	24,000	23,500	▲ 500	16,500	142.4		
	材	マツ	4.00 m	18~22 cm	梁丸太	8,600	8,600	8,600	9,100	+ 500	8,400	108.3		
	外 材	米マツ	12.00m上	30cm上	SS	30,300	30,500	30,600	30,800	+ 200	28,900	106.6		
米マツ		12.00m上	30cm上	IS	26,900	27,100	27,200	27,500	+ 300	23,140	118.8			
製 材	国 産 スギ	3.00 m	10.5	10.5	特等	柱(SD20)	57,100	59,500	60,800	63,800	+ 3,000	54,300	117.5	
		3.00 m	10.5	10.5	特等	柱(未乾燥)	43,200	45,500	46,500	49,000	+ 2,500	42,000	116.7	
		3.00 m	12	12	特等	柱(SD20)	57,000	59,300	60,800	63,500	+ 2,700	54,500	116.5	
		3.00 m	12	12	特等	柱(未乾燥)	43,200	45,500	46,000	48,200	+ 2,200	42,300	113.9	
		3.65 m	1.4	10	特等	貫	49,600	49,900	50,400	51,800	+ 1,400	48,200	107.5	
		3.65 m	4	4.5	特等	タルキ	49,400	50,300	52,100	53,200	+ 1,100	48,000	110.8	
		3.65 m	4.5	10.5	カネ無	鴨居	163,200	163,900	165,200	169,900	+ 4,700	158,000	107.5	
		4.00 m	9	9	1等	母屋角	45,200	46,200	48,100	49,500	+ 1,400	43,200	114.6	
		4.00 m	12	24	—	桁(SD20)	71,800	72,900	73,600	74,200	+ 600	70,500	105.2	
	材 丸 太	ヒノキ	3.00 m	10.5	10.5	特等	柱(SD20)	77,100	82,000	86,700	91,000	+ 4,300	73,900	123.1
			3.00 m	10.5	10.5	特等	柱(未乾燥)	66,100	68,800	69,300	72,800	+ 3,500	63,100	115.4
			3.00 m	12	12	特等	柱(SD20)	78,000	82,400	87,000	91,000	+ 4,000	75,300	120.8
			3.00 m	12	12	特等	柱(未乾燥)	66,100	68,800	69,300	72,800	+ 3,500	65,400	111.3
			4.00 m	10.5	10.5	特等	土台	75,000	78,200	86,700	95,700	+ 9,000	72,900	131.3
			4.00 m	12	12	特等	土台	75,500	78,400	85,800	93,800	+ 8,000	74,100	126.6
			4.00 m	4.5	10.5	上小	敷居	196,300	200,400	204,200	205,800	+ 1,600	183,800	112.0
	材	マツ	4.00 m	15	18~20	—	太鼓梁	37,400	37,400	37,600	37,800	+ 200	38,100	99.2
	外 材	米ツガ	4.00 m	10.5	10.5	特等	防腐土台	61,900	61,900	62,400	63,200	+ 800	56,200	112.5
		米マツ	4.00 m	12	24	特等	梁	70,100	70,100	71,100	70,200	▲ 900	61,400	114.3
			4.00 m	9	9	特等	母屋	65,300	65,100	67,200	67,800	+ 600	55,200	122.8
		アカマツ	4.00 m	3	4	特等	野縁	74,600	74,900	75,100	77,500	+ 2,400	62,800	123.4
		ラワン	4.00 m	2.4	24	—	—	257,200	258,300	263,300	271,700	+ 8,400	239,100	113.6
		集成材	3.00 m	10.5	10.5	WW	柱	67,800	66,300	65,500	66,500	+ 1,000	57,800	115.1
合 板	普通合板		12mm	タイプ2		1,660	1,680	1,700	1,750	+ 50	1,620	108.0		
	コンクリート型枠合板		12mm			1,290	1,300	1,310	1,370	+ 60	1,150	119.1		
	構造用合板	12mm	針葉樹合板		1,120	1,120	1,140	1,180	+ 40	1,010	116.8			
		12mm	ラワン合板		1,350	1,360	1,380	1,460	+ 80	1,270	115.0			

注1) 当該調査は、各環境森林事務所・森林事務所管内7地区において製材業・木材販売業など17ヶ所について調査した。

注2) 調査価格は、丸太については工場着の価格、製材については卸(工場出荷)価格(ともに円/m³で表示)

合板については、小売店が問屋から入荷する卸売価格(3×6版1枚あたり)である。

注3) 価格は消費税抜きで表示した。

● 県内製材統計(製材工場)

(単位:千立方メートル)

区分 年月	製材用素材			製材品		
	入荷	消費	在庫	生産	出荷	在庫
1998年平均	22 (79%)	22 (81%)	57 (102%)	16 (89%)	15 (83%)	18 (113%)
1999年平均	23 (105%)	23 (105%)	58 (102%)	17 (106%)	17 (113%)	19 (106%)
2000年平均	22 (96%)	21 (91%)	63 (109%)	15 (88%)	15 (88%)	20 (105%)
2001年平均	20 (91%)	20 (95%)	65 (103%)	14 (93%)	14 (93%)	21 (105%)
2002年平均	16 (80%)	16 (80%)	63 (97%)	11 (79%)	11 (79%)	18 (86%)
2003年平均	14 (101%)	16 (99%)	60 (95%)	11 (102%)	11 (100%)	15 (85%)
2004年平均	17 (106%)	18 (114%)	49 (82%)	12 (112%)	12 (113%)	13 (85%)
2005年平均	14 (88%)	14 (80%)	44 (91%)	10 (81%)	9 (78%)	12 (95%)
2006年平均	13 (93%)	14 (96%)	39 (89%)	9 (93%)	9 (92%)	13 (103%)
2007年平均	14 (108%)	13 (95%)	45 (115%)	8 (94%)	8 (96%)	13 (106%)
2008年平均	14 (104%)	15 (114%)	46 (102%)	9 (115%)	9 (112%)	12 (88%)
2009年平均	12 (86%)	13 (87%)	43 (92%)	8 (85%)	8 (88%)	11 (93%)
2010年平均	13 (110%)	13 (103%)	39 (92%)	7 (93%)	7 (91%)	11 (98%)
2011年平均	14 (108%)	14 (105%)	36 (93%)	8 (109%)	8 (107%)	12 (111%)
2012年平均	12 (92%)	13 (94%)	36 (100%)	7 (92%)	7 (90%)	14 (124%)
2012年1月	12 (92%)	11 (85%)	41 (108%)	7 (100%)	6 (86%)	13 (130%)
2月	14 (78%)	14 (100%)	41 (98%)	8 (100%)	8 (114%)	13 (118%)
3月	13 (108%)	13 (87%)	41 (105%)	7 (78%)	7 (88%)	13 (108%)
4月	14 (100%)	15 (107%)	40 (103%)	7 (88%)	7 (88%)	13 (108%)
5月	11 (85%)	14 (93%)	37 (100%)	7 (88%)	7 (88%)	13 (108%)
6月	12 (100%)	13 (93%)	36 (103%)	9 (113%)	8 (100%)	14 (117%)
7月	10 (100%)	12 (92%)	34 (106%)	7 (88%)	7 (88%)	14 (117%)
8月	8 (80%)	11 (92%)	31 (103%)	7 (100%)	6 (86%)	15 (125%)
9月	11 (85%)	12 (92%)	30 (100%)	7 (88%)	6 (67%)	16 (145%)
10月	16 (100%)	13 (93%)	33 (103%)	8 (89%)	7 (88%)	17 (142%)
11月	13 (65%)	13 (100%)	33 (85%)	7 (88%)	8 (100%)	16 (133%)
12月	15 (115%)	11 (92%)	37 (93%)	7 (88%)	7 (88%)	16 (133%)
2013年平均	13 (110%)	13 (102%)	39 (110%)	7 (100%)	7 (107%)	15 (104%)
2013年1月	12 (100%)	10 (91%)	39 (95%)	6 (86%)	6 (100%)	16 (123%)
2月	11 (79%)	11 (79%)	39 (95%)	6 (75%)	7 (88%)	15 (115%)
3月	13 (100%)	13 (100%)	39 (95%)	7 (100%)	7 (100%)	15 (115%)
4月	15 (107%)	13 (87%)	41 (103%)	7 (100%)	7 (100%)	15 (115%)
5月	13 (118%)	14 (100%)	40 (108%)	8 (114%)	8 (114%)	15 (115%)
6月	14 (117%)	13 (100%)	41 (114%)	7 (78%)	7 (88%)	15 (107%)
7月	12 (120%)	14 (117%)	39 (115%)	8 (114%)	8 (114%)	15 (107%)
8月	13 (163%)	12 (109%)	40 (129%)	7 (100%)	7 (117%)	15 (100%)
9月	13 (118%)	13 (108%)	40 (133%)	7 (100%)	8 (133%)	14 (88%)
10月	10 (63%)	14 (108%)	36 (109%)	8 (100%)	8 (114%)	14 (82%)
11月	14 (108%)	14 (108%)	36 (109%)	8 (114%)	8 (100%)	14 (88%)
12月	19 (127%)	13 (118%)	42 (114%)	8 (114%)	8 (114%)	14 (88%)

※()は前年同月比を示す

資料:農林水産省(製材統計)

● 新設住宅着工戸数の月別推移(全国と群馬)

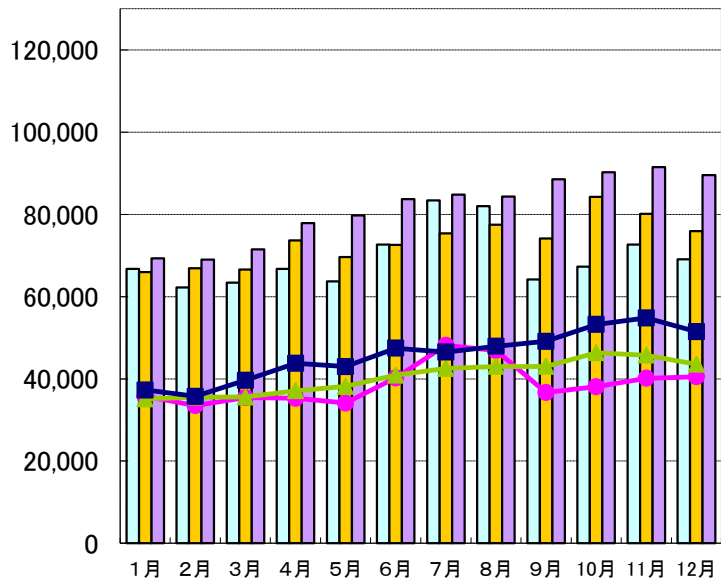
全国新設住宅着工戸数(単位:戸)



全 国 12月

区 分	全数(戸)	対前年 同月比(%)	対前月比(%)
新設住宅 着工戸数	89,578	118 %	97.9 %
うち 木造戸数	51,505	118.3 %	94 %

(木造率 : 57.5%)



資料:国土交通省(住宅着工統計)

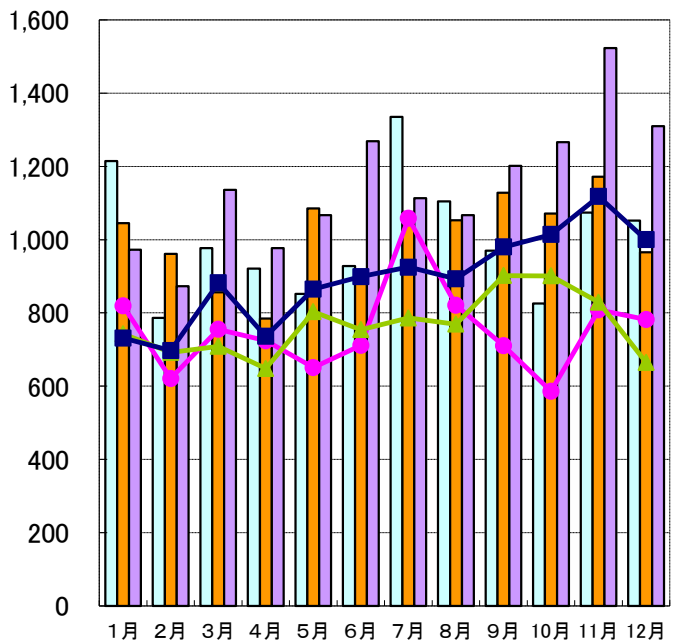
群馬県新設住宅着工戸数(単位:戸)



群 馬 12月

区 分	全数(戸)	対前年 同月比(%)	対前月比(%)
新設住宅 着工戸数	1,310	135.6 %	86 %
うち 木造戸数	1,000	150.4 %	89.4 %

(木造率 : 76.3%)



資料:国土交通省(住宅着工統計)

● 関東及び全国の月別新設住宅着工戸数

(単位: 戸)

	群馬			栃木			茨城			埼玉			千葉			東京			神奈川県			関東地区合計			全国計		
	着工戸数	うち木造	木造率	着工戸数	うち木造	木造率	着工戸数	うち木造	木造率	着工戸数	うち木造	木造率	着工戸数	うち木造	木造率	着工戸数	うち木造	木造率	着工戸数	うち木造	木造率	着工戸数	うち木造	木造率	着工戸数	うち木造	木造率
1997年合計	23,011	13,543	58.9	21,300	11,777	55.3	29,600	17,555	59.3	70,297	37,964	54.0	66,649	31,963	48.0	154,733	43,412	28.1	101,100	41,971	41.5	466,690	198,187	42.5	1,387,014	611,316	44.1
1998年合計	19,367	12,560	64.9	19,606	10,548	53.8	26,309	15,875	60.3	63,171	34,032	53.9	61,187	29,007	47.4	149,263	39,512	26.5	90,440	38,111	42.1	429,343	179,645	41.8	1,198,295	545,133	45.5
1999年合計	19,291	12,547	65.0	18,621	11,017	59.2	26,968	16,145	59.9	68,450	35,951	52.5	58,257	30,118	51.7	147,108	41,640	28.3	95,732	40,403	42.2	434,427	187,821	43.2	1,214,600	565,544	46.6
2000年合計	18,057	12,017	66.6	19,047	10,998	57.7	24,077	15,656	65.0	66,718	36,044	54.0	59,652	31,095	52.1	167,721	44,443	26.5	107,061	42,163	39.4	462,333	192,416	41.6	1,229,843	555,814	45.2
2001年合計	16,966	11,234	66.2	18,296	10,628	58.1	23,944	14,996	62.6	64,870	35,410	54.6	59,144	28,273	47.8	159,809	43,965	27.5	104,223	41,520	39.8	447,252	186,026	41.6	1,173,858	522,823	44.5
2002年合計	16,733	10,490	62.7	17,839	9,849	55.2	23,469	13,833	58.9	65,560	35,836	54.7	57,669	28,809	50.0	174,596	45,946	26.3	97,389	38,993	40.0	453,255	183,756	40.5	1,151,016	503,761	43.8
2003年合計	17,179	11,106	64.6	18,502	10,997	59.4	22,386	14,103	63.0	69,284	37,205	53.7	52,934	30,460	57.5	192,427	49,439	25.7	94,244	43,476	46.1	466,956	196,786	42.1	1,160,083	523,192	45.1
2004年合計	17,747	11,004	62.0	19,474	11,401	58.5	23,143	14,486	62.6	72,126	41,261	57.2	60,471	32,844	54.3	188,302	50,306	26.7	101,084	42,464	42.0	482,347	203,766	42.2	1,189,049	540,756	45.5
2005年合計	16,387	10,814	66.0	19,878	12,087	60.8	27,562	16,044	58.2	76,236	40,358	52.9	64,587	31,903	49.4	186,642	47,279	25.3	104,450	41,770	40.0	495,742	200,253	40.4	1,236,116	542,859	43.9
2006年合計	19,130	11,873	62.1	21,432	12,591	58.7	28,836	16,625	57.7	78,933	40,386	51.2	71,536	32,815	45.9	186,199	47,302	25.4	99,188	41,325	41.7	505,254	202,917	40.2	1,289,832	559,008	43.3
2007年合計	15,784	10,191	64.6	17,569	11,017	62.7	25,900	14,743	56.9	64,667	35,368	54.7	58,147	29,879	51.4	137,303	39,270	28.6	81,305	37,032	45.5	400,675	177,491	44.3	1,060,741	504,546	47.6
2007年度合計	15,663	10,230	65.3	17,168	10,580	61.6	25,280	14,660	58.0	63,602	35,115	55.2	57,918	30,307	52.3	134,799	39,196	29.1	81,967	36,374	44.4	396,397	176,462	44.5	1,035,598	505,825	48.8
2008年合計	16,613	11,257	67.8	18,551	11,060	59.6	24,684	15,402	62.4	71,325	36,352	51.0	62,745	30,512	48.6	157,203	41,478	26.4	90,123	37,526	41.6	441,244	183,587	41.6	1,093,519	516,875	47.3
2008年度合計	15,659	10,695	68.3	18,169	10,710	58.9	23,452	14,699	62.7	67,598	34,232	50.6	58,266	28,187	48.4	150,256	39,790	26.5	83,014	35,655	43.0	416,414	173,968	41.8	1,039,214	492,908	47.4
2009年合計	12,536	9,061	72.3	14,525	9,190	63.3	18,207	12,322	67.7	54,198	30,452	56.2	42,526	24,288	57.1	108,416	36,792	33.9	64,559	32,487	50.3	314,967	154,592	49.1	788,410	430,121	54.6
2009年度合計	12,280	8,911	72.6	13,962	9,263	66.3	18,166	12,335	67.9	54,421	31,561	58.0	42,920	25,187	58.7	104,455	38,745	37.1	64,125	33,202	51.8	310,329	159,204	51.3	775,277	436,698	56.3
2010年合計	12,625	9,319	73.8	13,506	9,362	69.3	19,855	13,333	67.2	55,368	34,672	62.6	45,085	26,923	59.7	119,858	43,791	36.5	69,473	36,223	52.1	335,770	173,623	51.7	813,126	460,134	56.6
2010年度合計	12,910	9,595	74.3	13,242	9,317	70.4	19,958	13,593	68.1	55,110	35,196	63.9	42,837	26,739	62.4	123,996	43,952	35.4	71,789	36,945	51.5	339,842	175,337	51.6	819,020	464,140	56.7
4月	921	724	78.6	1,147	727	63.4	1,231	857	69.6	4,610	2,566	55.7	3,530	2,176	61.6	12,340	3,878	31.4	4,741	2,708	57.1	28,520	13,636	47.8	66,757	35,282	52.9
5月	852	651	76.4	1,018	701	68.9	1,523	1,147	75.3	4,051	2,352	58.1	2,687	1,741	64.8	11,160	3,557	31.9	7,840	2,888	36.8	29,131	13,037	44.8	63,726	34,126	53.6
6月	928	711	76.6	918	740	80.6	1,654	1,168	70.6	4,969	3,015	60.7	3,840	2,430	63.3	11,646	4,219	36.2	6,431	2,798	43.5	30,386	15,081	49.6	72,687	40,249	55.4
7月	1,335	1,058	79.3	1,515	1,026	67.7	2,291	1,677	73.2	6,202	3,461	55.8	3,992	2,390	59.9	12,536	4,191	33.4	5,768	3,114	54.0	33,639	16,917	50.3	83,398	48,160	57.7
8月	1,105	821	74.3	1,180	798	67.6	1,870	1,425	76.2	5,147	3,387	65.8	3,485	2,375	68.1	13,935	4,306	30.9	7,354	3,479	47.3	34,076	16,591	48.7	81,986	46,901	57.2
9月	970	710	73.2	884	731	82.7	1,234	950	77.0	4,380	2,600	59.4	3,943	2,431	61.7	9,451	3,599	38.1	5,750	3,251	56.5	26,612	14,272	53.6	64,206	36,681	57.1
10月	826	586	70.9	1,100	852	77.5	1,569	1,196	76.2	5,209	2,894	55.6	3,330	2,111	63.4	9,335	3,745	40.1	4,567	2,639	57.8	25,936	14,023	54.1	67,273	38,075	56.6
11月	1,074	808	75.2	1,035	798	77.1	1,829	1,248	68.2	5,228	2,955	56.5	3,730	2,297	61.6	10,796	3,703	34.3	7,657	3,144	41.1	31,349	14,953	47.7	72,635	40,128	55.2
12月	1,052	782	74.3	1,319	1,004	76.1	1,725	1,205	69.9	5,161	3,197	61.9	3,000	2,107	70.2	9,288	3,475	37.4	5,737	3,015	52.6	27,282	14,785	54.2	69,069	40,538	58.7
2011年合計	12,041	9,046	75.1	13,083	9,495	72.6	19,311	14,125	73.1	57,767	34,707	60.1	41,142	26,319	64.0	130,700	44,852	34.3	74,584	35,873	48.1	348,628	174,417	50.0	834,117	464,837	55.7
2012年1月	1,045	743	71.1	1,031	631	61.2	1,765	954	54.1	4,658	2,822	60.6	3,472	2,060	59.3	10,265	3,134	30.5	5,736	3,110	54.2	27,972	13,454	48.1	65,984	35,117	53.2
2月	961	692	72.0	972	709	72.9	1,686	1,320	78.3	5,048	3,029	60.0	3,717	2,200	59.2	12,098	3,426	28.3	5,486	3,028	55.2	29,968	14,404	48.1	66,928	35,565	53.1
3月	856	709	82.8	977	841	86.1	1,555	1,197	77.0	4,783	2,843	59.4	3,057	1,959	64.1	10,739	3,407	31.7	4,655	2,826	60.7	26,622	13,782	51.8	66,597	35,612	53.5
2011年度合計	11,925	8,995	75.4	13,096	9,558	73.0	19,932	14,344	72.0	59,446	35,121	59.1	41,783	26,277	62.9	133,589	44,640	33.4	71,722	36,000	50.2	351,493	174,935	49.8	841,246	466,434	55.4
4月	785	648	82.5	1,306	768	58.8	1,959	1,276	65.1	4,105	2,448	59.6	4,660	1,945	41.7	11,333	3,250	28.7	5,333	2,709	50.8	29,481	13,044	44.2	73,647	37,112	50.4
5月	1,085	803	74.0	1,252	887	70.8	1,717	1,229	71.6	4,549	2,827	62.1	3,023	1,880	62.2	12,491	3,734	29.9	5,588	2,467	44.1	29,705	13,827	46.5	69,638	38,199	54.9
6月	916	754	82.3	1,117	878	78.6	1,810	1,240	68.5	4,642	3,022	65.1	4,192	2,491	59.4	11,200	3,663	32.7	4,957	2,977	60.1	28,834	15,025	52.1	72,566	40,912	56.4
7月	1,076	786	73.0	1,319	1,027	77.9	1,793	1,196	66.7	4,582	3,013	65.8	3,138	1,978	63.0	12,487	3,963	31.7	6,423	3,100	48.3	30,818	15,063	48.9	75,421	42,538	56.4
8月	1,053	769	73.0	1,230	978	79.5	1,738	1,327	76.4	6,072	3,242	53.4	3,846	2,455	63.8	12,628	4,176	33.1	6,015	3,398	56.5	32,582	16,345	50.2	77,500	43,015	55.5
9月	1,128	902	80.0	1,389	953	68.6	2,153	1,591	73.9	5,427	3,108	57.3	4,113	2,334	56.7	11,077	3,786	34.2	5,567	3,425	61.5	30,854	16,099	52.2	74,176	43,017	58.0
10月	1,071	901	84.1	1,411	951	67.4	2,538	1,784	70.3	5,587	3,494	62.5	4,019	2,400	59.7	13,174	4,194	31.8	5,295	3,123	59.0	33,095	16,847	50.9	84,251	46,368	55.0
11月	1,172	829	70.7	1,343	996	74.2	2,053	1,378	67.1	4,324	2,883	66.7	4,804	2,638	54.9	12,258	4,170	34.0	7,008	3,462	49.4	32,962	16,356	49.6	80,145	45,749	57.1
12月	966	665	68.8	1,467	1,015	69.2	1,715	1,361	79.4	5,828	3,165	54.3	3,972	2,234	56.2	11,112	3,952	35.6	5,543	3,378	60.9	30,603	15,770	51.5	75,944	43,552	57.3
2012年合計	12,114	9,201	76.0	14,814	10,634	71.8	22,482	15,853	70.5	59,605	35,89																

● 関東及び全国の月別建築着工床面積(総面積、木造及び住宅の床面積)

(単位: 千㎡、%)

	群馬			栃木			茨城			埼玉			千葉			東京			神奈川			関東地区合計			全国計		
	総面積	うち木造	うち住宅	総面積	うち木造	うち住宅	総面積	うち木造	うち住宅	総面積	うち木造	うち住宅	総面積	うち木造	うち住宅	総面積	うち木造	うち住宅	総面積	うち木造	うち住宅	総面積	うち木造	うち住宅	総面積	うち木造	うち住宅
1997年平均	347	143	193	328	133	188	517	212	272	900	357	567	832	318	542	1,537	348	1,027	1,098	363	715	5,559	1,875	3,503	18,997	6,503	11,138
1998年平均	306	130	169	290	125	177	447	194	244	776	315	501	768	282	487	1,451	310	984	983	327	674	5,020	1,682	3,234	16,333	5,786	9,701
1999年平均	290	136	174	267	130	178	430	197	250	818	338	552	711	293	478	1,500	332	976	1,017	346	728	5,032	1,772	3,336	16,190	6,109	10,183
2000年平均	293	132	166	301	132	178	383	187	233	821	342	549	722	302	490	1,695	362	1,143	1,126	364	824	5,342	1,821	3,583	16,843	6,002	10,349
2001年平均	256	119	151	249	118	157	378	168	215	736	317	510	716	271	487	1,559	343	1,062	1,109	349	787	5,003	1,686	3,369	15,091	5,371	9,511
2002年平均	248	114	147	250	111	152	352	162	208	750	320	503	679	271	453	1,548	344	1,118	974	332	712	4,800	1,653	3,292	14,360	5,170	9,079
2003年平均	248	117	143	278	116	153	339	160	190	766	332	521	632	277	402	1,628	371	1,172	919	352	676	4,810	1,725	3,256	14,425	8,542	8,840
2004年平均	273	116	144	279	121	156	368	157	193	857	364	528	723	299	442	1,658	381	1,129	1,011	364	720	5,169	1,802	3,312	15,125	5,381	8,795
2005年平均	255	113	132	302	122	154	390	166	222	873	358	548	847	291	486	1,648	354	1,080	1,133	350	723	5,448	1,755	3,346	15,507	5,273	8,883
2006年平均	288	121	153	278	125	168	422	172	232	849	361	566	840	291	517	1,533	350	1,042	1,040	341	666	5,250	1,760	3,344	15,735	5,347	9,064
2007年平均	236	105	128	261	110	141	377	150	209	793	313	469	684	264	415	1,229	293	805	826	301	537	4,405	1,536	2,704	13,416	4,747	7,554
2008年平均	238	106	127	235	110	141	348	153	191	809	313	501	629	255	418	1,429	302	886	935	303	577	4,624	1,543	2,841	13,118	4,731	7,564
2009年平均	167	89	99	175	90	115	245	124	142	539	265	380	442	211	295	1,154	272	619	657	264	421	3,377	1,315	2,071	9,624	4,019	5,694
2010年平均	185	95	103	181	98	113	266	136	159	588	299	402	498	237	326	1,175	325	726	677	293	464	3,570	1,482	2,295	10,121	4,355	6,076
2011年 1月	185	104	115	135	76	93	279	169	187	456	261	356	480	241	327	1,311	303	799	799	320	575	3,646	1,474	2,451	9,733	3,889	5,865
2月	138	79	80	163	96	118	253	132	144	599	286	407	366	212	252	1,089	314	726	654	273	454	3,262	1,392	2,181	8,985	3,757	5,563
3月	156	92	97	156	76	89	180	104	114	577	299	365	351	213	258	1,325	317	708	751	260	528	3,497	1,361	2,158	10,087	3,999	5,750
4月	161	90	97	190	87	119	294	108	126	588	269	403	543	235	315	1,354	349	928	851	266	414	3,981	1,404	2,403	10,855	4,098	6,112
5月	147	80	87	138	82	103	239	132	150	590	247	356	408	188	244	1,127	324	792	861	288	666	3,510	1,341	2,398	10,019	3,990	5,827
6月	166	89	97	179	97	100	291	136	164	669	315	442	578	256	335	1,216	382	852	994	286	534	4,092	1,561	2,524	11,313	4,631	6,559
7月	192	121	133	206	130	149	329	188	221	837	353	532	541	252	353	1,184	367	890	675	316	474	3,964	1,727	2,753	12,274	5,369	7,574
8月	172	103	113	210	107	121	310	165	188	619	342	450	509	245	308	1,559	370	1,071	1,045	338	621	4,424	1,671	2,872	12,337	5,290	7,495
9月	240	93	98	178	88	98	211	120	134	548	281	402	528	259	342	977	318	664	701	311	474	3,384	1,471	2,213	9,741	4,310	5,905
10月	186	87	80	185	107	115	293	147	158	615	302	452	511	227	298	1,018	330	648	578	260	385	3,386	1,458	2,136	10,364	4,458	6,083
11月	189	100	109	170	99	109	293	146	173	614	307	430	483	244	347	1,054	318	727	821	308	668	3,625	1,521	2,563	10,645	4,564	6,488
12月	164	88	103	187	116	130	269	136	162	671	319	444	395	216	270	1,080	307	676	783	282	469	3,550	1,463	2,254	10,157	4,442	6,135
2011年平均	175	94	101	175	97	112	270	140	160	615	298	420	474	232	304	1,191	333	790	793	292	522	3,693	1,487	2,409	10,542	4,400	6,280
2012年 1月	162	94	98	157	80	106	339	119	175	641	289	402	445	211	290	1,380	267	716	631	285	464	3,755	1,345	2,251	9,895	3,808	5,704
2月	166	84	91	171	83	97	338	163	174	613	308	473	461	234	346	1,259	305	856	771	280	440	3,779	1,457	2,477	9,788	3,938	5,940
3月	176	91	93	168	98	105	302	145	157	650	291	425	425	208	262	1,043	306	774	654	272	383	3,418	1,412	2,198	9,906	4,016	5,928
4月	183	85	86	205	92	128	308	151	185	516	258	364	691	212	410	1,299	295	809	653	253	422	3,855	1,347	2,404	10,954	4,270	6,555
5月	148	97	106	176	104	122	433	151	177	739	295	396	515	209	271	1,319	338	937	618	247	475	3,947	1,440	2,484	10,697	4,419	6,349
6月	155	96	92	192	105	118	481	148	174	855	318	413	586	259	380	1,072	338	797	672	308	423	4,013	1,572	2,397	11,411	4,741	6,534
7月	159	98	105	198	116	136	290	140	169	703	318	406	380	210	283	1,337	364	933	767	297	523	3,835	1,543	2,554	11,419	4,902	6,847
8月	224	91	103	206	115	126	326	153	174	681	334	508	495	261	342	1,549	376	923	878	327	489	4,359	1,658	2,665	11,706	4,911	6,917
9月	222	110	112	186	107	133	445	174	200	715	327	460	533	250	363	1,189	331	795	611	329	446	3,902	1,628	2,509	11,674	4,856	6,648
10月	197	106	104	180	114	135	342	195	225	644	362	493	642	245	348	1,410	366	881	760	303	438	4,175	1,691	2,624	12,195	5,138	7,305
11月	203	104	111	221	114	131	325	158	191	688	296	381	532	263	406	1,358	357	864	761	330	568	4,088	1,622	2,652	11,472	5,026	7,039
12月	156	92	100	204	120	140	289	156	169	646	316	487	632	234	349	1,040	353	758	776	308	445	3,743	1,578	2,448	11,490	4,780	6,649
2012年平均	179	96	100	189	104	123	351	154	181	674	309	434	528	233	338	1,271	333	837	713	295	460	3,906	1,524	2,472	11,051	4,567	6,534
2013年 1月	283	90	97	145	92	110	224	122	143	719	293	445	652	237	317	1,112	330	793	815	322	549	3,950	1,485	2,454	10,326	4,093	6,114
2月	180	94	90	148	96	106	251	131	151	731	284	479	473	234	286	1,453	306	790	950	275	521	4,187	1,421	2,423	10,712	4,008	6,148
3月	196	110	116	182	114	131	343	154	161	846	290	383	399	154	194	1,504	331	794	587	283	445	4,058	1,436	2,224	11,396	4,407	6,309
4月	168	94	98	197	99	107	305	156	177	753	330	441	1,067	281	393	1,114	354	814	1,009	305	512	4,613	1,620	2,541	12,452	5,014	6,977
5月	192	104	112	207	105	118	316	157	185	687	299	408	540	211	311	1,177	365	911	880	312	643	3,999	1,553	2,687	12,157	4,977	7,177
6月	196	100	124	184	103	117	339	173	207	726	355	479	626	294	425	996	356	764	746	325	512	3,813	1,707	2,627	12,769	5,411	7,536
7月	240	120	117	217	120	144	405	150	209	771	346	486	526	261	387	1,091	395	821	755	329	499	4,006	1,721	2,663	12,890	5,359	7,615
8月	189	111	113	227	109	120	327	167	180	575	326	420	642	294	374	1,406	416	981	707	345	557	4,073	1,769	2,744	12,604	5,423	7,598
9月	241	130	123	204	106	124	323	164	204	713	351	442	560	266	338	1,337	373	857	943	348	602	4,320	1,737	2,690			

平成25年度新設住宅着工戸数（群馬県）

単位：戸、㎡

月	新設住宅総計				利用関係別								建て方別				持家率	
	戸数		床面積		持家		貸家		給与住宅		分譲住宅		一戸建・長屋建		共同建		持家系	借家系
	戸	%	㎡	%	戸数	床面積	戸数	床面積	戸数	床面積	戸数	床面積	戸数	床面積	戸数	床面積	持家+分譲	貸家+給与
4	977	24.5%	97,669	13.2%	551	68,049	235	12,057	7	506	184	17,057	832	91,143	145	6,526	75.23%	24.77%
5	1,067	-1.7%	111,568	5.1%	680	82,292	244	14,150	1	197	142	14,929	998	107,577	69	3,991	77.04%	22.96%
6	1,269	38.5%	123,914	34.9%	589	72,251	375	20,489	0	0	305	31,174	1,052	107,584	217	16,330	70.45%	29.55%
7	1,113	3.4%	117,114	11.9%	691	85,076	254	14,189	0	0	168	17,849	1,027	112,503	86	4,611	77.18%	22.82%
8	1,067	1.3%	112,707	9.3%	672	83,296	235	12,314	0	0	160	17,097	994	109,381	73	3,326	77.98%	22.02%
9	1,202	6.6%	123,096	9.6%	699	86,030	299	15,710	3	358	201	20,998	1,078	115,300	124	7,796	74.88%	25.12%
10	1,266	18.2%	133,155	27.5%	781	95,510	264	14,287	1	65	220	23,293	1,089	120,620	177	12,535	79.07%	20.93%
11	1,523	29.9%	155,251	39.5%	832	102,322	384	20,904	1	66	306	31,959	1,258	134,662	265	20,589	74.72%	25.28%
12	1,310	35.6%	129,417	29.0%	741	89,819	419	23,717	1	171	149	15,710	1,155	120,387	155	9,030	67.94%	32.06%
1	0		0		0		0		0		0		0		0		0.00%	0.00%
2	0		0		0		0		0		0		0		0		0.00%	0.00%
3	0		0		0		0		0		0		0		0		0.00%	0.00%
計	10,794	16.7%	1,103,891	19.9%	6,236	764,645	2,709	147,817	14	1,363	1,835	190,066	9,483	1,019,157	1,311	84,734	74.77%	25.23%

注：％は前年同月比。

※国土交通省が公表する数字と違うことがあります。

新設住宅着工戸数の推移

(群馬県)

(単位：戸)

		利用関係別												資金別										
		総戸数		持家		貸家		給与住宅		分譲住宅						公的資金			民間資金					
		A								一戸建て等		マンション				A-B			住宅金融支援機構			B		
		戸	%	戸	%	戸	%	戸	%	戸	%	戸	%	戸	%	戸	%	戸	%	戸	%	戸	%	
年度	H	3	26,333	-16.9%	10,196	-4.1%	9,174	-30.6%	899	33.2%	6,064	-15.5%	2,228	-25.9%	3,836	-7.9%	10,835	-10.8%	8,274	-12.6%	15,498	-20.7%		
		4	22,677	-13.9%	10,641	4.4%	8,711	-5.0%	477	-46.9%	2,848	-53.0%	2,115	-5.1%	733	-80.9%	11,271	4.0%	9,297	12.4%	11,406	-26.4%		
		5	23,111	1.9%	12,145	14.1%	8,084	-7.2%	425	-10.9%	2,457	-13.7%	2,196	3.8%	125	-82.9%	13,467	19.5%	11,608	24.9%	9,644	-15.4%		
		6	22,680	-1.9%	12,835	5.7%	7,200	-10.9%	458	7.8%	2,187	-11.0%	2,058	-6.3%	381	204.8%	13,900	3.2%	11,985	3.2%	8,780	-9.0%		
		7	22,489	-0.8%	11,784	-8.2%	8,163	13.4%	282	-38.4%	2,260	3.3%	1,959	-4.8%	301	-21.0%	11,766	-15.4%	10,350	-13.6%	10,723	22.1%		
		8	26,367	17.2%	14,687	24.6%	9,305	14.0%	287	1.8%	2,088	-7.6%	1,866	-4.7%	222	-26.2%	13,482	14.6%	11,756	13.6%	12,885	20.2%		
		9	22,193	-15.8%	10,531	-28.3%	8,770	-5.7%	240	-16.4%	2,652	27.0%	1,796	-3.8%	856	285.6%	9,477	-29.7%	8,033	-31.7%	12,716	-1.3%		
		10	19,210	-13.4%	10,422	-1.0%	6,619	-24.5%	246	2.5%	1,923	-27.5%	1,412	-21.4%	511	-40.3%	9,337	-1.5%	7,907	-1.6%	9,873	-22.4%		
		11	19,339	0.7%	11,139	6.9%	5,954	-10.0%	182	-26.0%	2,064	7.3%	1,415	0.2%	649	27.0%	10,888	16.6%	8,910	12.7%	8,451	-14.4%		
		12	17,882	-7.5%	10,551	-5.3%	5,607	-5.8%	197	8.2%	1,527	-26.0%	1,259	-11.0%	268	-58.7%	8,254	-24.2%	6,716	-24.6%	9,628	13.9%		
		13	16,661	-6.8%	8,186	-22.4%	6,445	14.9%	114	-42.1%	1,916	25.5%	1,275	1.3%	641	139.2%	5,379	-34.8%	4,131	-38.5%	11,282	17.2%		
		14	16,775	0.7%	7,957	-2.8%	6,936	7.6%	259	127.2%	1,623	-15.3%	1,165	-8.6%	458	-28.5%	3,207	-40.4%	1,872	-54.7%	13,568	20.3%		
		15	17,356	3.5%	8,583	7.9%	6,630	-4.4%	145	-44.0%	1,998	23.1%	1,479	27.0%	519	13.3%	3,140	-2.1%	2,095	11.9%	14,216	4.8%		
		16	17,329	-0.2%	8,807	2.6%	6,158	-7.1%	85	-41.4%	2,279	14.1%	1,595	7.8%	684	31.8%	3,825	21.8%	2,024	-3.4%	13,504	-5.0%		
		17	17,292	-0.2%	8,269	-6.1%	6,001	-2.5%	145	70.6%	2,877	26.2%	1,857	16.4%	939	37.3%	2,824	-26.2%	873	-56.9%	14,468	7.1%		
		18	18,930	9.5%	8,888	7.5%	6,133	2.2%	218	50.3%	3,691	28.3%	2,001	7.8%	1,690	80.0%	2,398	-15.1%	364	-58.3%	16,532	14.3%		
		19	15,663	-17.3%	7,556	-15.0%	5,697	-7.1%	141	-35.3%	2,269	-38.5%	1,410	-29.5%	859	-49.2%	2,054	-14.3%	216	-40.7%	13,609	-17.7%		
		20	15,659	0.0%	7,809	3.3%	6,017	5.6%	131	-7.1%	1,702	-25.0%	1,288	-8.7%	414	-51.8%	1,828	-11.0%	324	50.0%	13,831	1.6%		
		21	12,280	-21.6%	6,516	-16.6%	4,460	-25.9%	116	-11.5%	1,188	-30.2%	1,109	-13.9%	79	-80.9%	1,828	0.0%	338	4.3%	10,527	-23.9%		
		22	12,910	-17.6%	7,141	-8.6%	4,129	-31.4%	82	-37.4%	1,558	-8.5%	1,337	3.8%	221	-46.6%	1,777	-2.8%	640	97.5%	11,133	-19.5%		
		23	11,925	-7.6%	6,865	-3.9%	3,459	-16.2%	34	-58.5%	1,567	0.6%	1,472	10.1%	95	-57.0%	789	-55.6%	639	-0.2%	11,136	0.0%		
		24	12,234	2.6%	6,943	1.1%	3,520	1.8%	70	150.0%	1,701	8.6%	1,701	15.6%	0	-100.0%	621	-21.3%	474	-25.8%	11,613	4.3%		
	近月	24/	4	785	-14.8%	527	-6.9%	144	-38.5%	1	-	113	-6.6%	113	-6.6%	0	-	22	-59.3%	19	-62.7%	763	-12.0%	
			5	1,085	27.3%	587	15.3%	371	43.2%	0	-	127	53.0%	127	53.0%	0	-	82	166.3%	35	9.4%	1,003	22.3%	
		6	916	-1.3%	531	-8.9%	259	11.2%	0	-	126	15.6%	126	15.6%	0	-	57	-5.0%	42	-28.8%	859	-1.0%		
		7	1,076	-19.4%	603	-20.0%	343	-22.4%	12	300.0%	118	-13.2%	118	-13.2%	0	-	67	-20.2%	41	-29.3%	1,009	-19.3%		
		8	1,053	-4.7%	589	-8.1%	356	10.2%	1	-66.7%	107	-22.5%	107	-22.5%	0	-	74	5.7%	59	0.0%	979	-5.4%		
		9	1,128	16.3%	636	6.2%	335	32.9%	1	0.0%	156	32.2%	156	32.2%	0	-	84	50.0%	48	-12.7%	1,044	14.2%		
		10	1,071	29.7%	584	23.2%	391	55.8%	2	-89.5%	94	14.6%	94	14.6%	0	-	47	-40.5%	43	-29.5%	1,024	37.1%		
		11	1,172	9.1%	624	1.0%	328	14.3%	52	5100.0%	168	0.0%	168	0.0%	0	-	33	-38.9%	33	-37.7%	1,139	11.7%		
		12	966	-8.2%	557	3.9%	210	-28.8%	1	0.0%	198	-10.0%	198	58.4%	0	-	27	-59.7%	26	-55.2%	939	-4.7%		
		25/	1	973	-6.9%	533	2.5%	278	-26.8%	0	-	162	13.3%	162	13.3%	0	-	52	-7.1%	52	-5.5%	921	-6.9%	
		2	873	-9.2%	510	1.8%	197	-40.8%	0	-	166	30.7%	166	30.7%	0	-	24	-80.6%	24	-53.8%	849	1.4%		
		3	1,136	32.7%	662	17.4%	308	81.2%	0	-	166	36.1%	166	36.1%	0	-	52	-1.9%	52	13.0%	1,084	35.0%		
		4	977	24.5%	551	4.6%	235	63.2%	7	-	184	62.8%	184	62.8%	0	-	68	209.1%	39	105.3%	909	19.1%		
		5	1,067	-1.7%	680	15.8%	244	-34.2%	1	-	142	11.8%	142	11.8%	0	-	25	-69.5%	25	-28.6%	1,042	3.9%		
		6	1,269	38.5%	589	10.9%	375	44.8%	0	-	305	142.1%	305	142.1%	0	-	75	31.6%	61	45.2%	1,194	39.0%		
		7	1,113	3.4%	691	14.6%	254	-25.9%	0	-	168	42.4%	168	42.4%	0	-	107	59.7%	48	17.1%	1,006	-0.3%		
		8	1,067	1.3%	672	14.1%	235	-34.0%	0	-	160	49.5%	160	49.5%	0	-	61	-17.6%	61	3.4%	1,006	2.8%		
		9	1,202	6.6%	699	9.9%	299	-10.7%	3	200.0%	201	28.8%	201	28.8%	0	-	34	-59.5%	33	-31.3%	1,168	11.9%		
		10	1,266	18.2%	781	33.7%	264	-32.5%	1	-50.0%	220	134.0%	220	134.0%	0	-	85	80.9%	35	-18.6%	1,181	15.3%		
		11	1,523	29.9%	832	33.3%	384	17.1%	1	-98.1%	306	82.1%	306	82.1%	0	-	83	151.5%	57	72.7%	1,440	26.4%		
		12	1,310	35.6%	741	33.0%	419	99.5%	1	0.0%	149	-24.7%	149	-24.7%	0	-	49	81.5%	43	65.4%	1,261	34.3%		
		26/	1	0	-	0	-	0	-	0	-	0	-	0	-	0	-	0	-	0	-	0	-	
		2	0	0	-	0	-	0	-	0	-	0	-	0	-	0	-	0	-	0	-	0	-	
		3	0	0	-	0	-	0	-	0	-	0	-	0	-	0	-	0	-	0	-	0	-	

(注) 1. %は前年同期比である。
 2. マンションは、構造が鉄骨鉄筋コンクリート造、鉄筋コンクリート造及び鉄骨造の共同分譲住宅である。

※国土交通省が公表する数字と違うことがあります。

平成25年度新設住宅着工戸数（地域別）

市部・郡部別		4月	5月	6月	7月	8月	9月	10月	11月	12月	1月	2月	3月	計
県計	合計	977	1,067	1,269	1,113	1,067	1,202	1,266	1,523	1,310	0	0	0	10,794
	一戸建	832	998	1,052	1,027	994	1,078	1,089	1,258	1,155				9,483
	共同建	145	69	217	86	73	124	177	265	155				1,311
市部計	合計	844	967	1,128	980	919	1,092	1,131	1,371	1,109	0	0	0	9,541
	一戸建	699	898	911	917	846	968	954	1,118	970	0	0	0	8,281
	共同建	145	69	217	63	73	124	177	253	139	0	0	0	1,260
郡部計	合計	133	100	141	133	148	110	135	152	201	0	0	0	1,253
	一戸建	133	100	141	110	148	110	135	140	185	0	0	0	1,202
	共同建	0	0	0	23	0	0	0	12	16	0	0	0	51
前橋市	合計	244	198	241	210	219	284	223	336	231	0	0	0	2,186
	一戸建	186	194	192	187	198	209	213	282	204				
	共同建	58	4	49	23	21	75	10	54	27				
高崎市	合計	112	300	297	218	101	212	278	360	295	0	0	0	2,173
	一戸建	83	281	172	204	75	196	182	217	247				
	共同建	29	19	125	14	26	16	96	143	48				
桐生市	合計	44	30	54	60	42	46	26	48	71	0	0	0	421
	一戸建	44	30	54	54	42	46	26	48	65				
	共同建	0	0	0	6	0	0	0	0	6				
伊勢崎市	合計	112	67	134	117	158	151	185	135	95	0	0	0	1,154
	一戸建	112	55	114	105	158	151	118	113	91				
	共同建	0	12	20	12	0	0	67	22	4				
太田市	合計	136	166	167	161	206	155	163	232	152	0	0	0	1,538
	一戸建	126	156	154	153	182	130	163	206	132				
	共同建	10	10	13	8	24	25	0	26	20				
沼田市	合計	13	14	15	19	22	18	15	22	18	0	0	0	156
	一戸建	13	14	15	19	22	18	15	22	10				
	共同建	0	0	0	0	0	0	0	0	8				
館林市	合計	17	34	56	24	44	43	41	62	63	0	0	0	384
	一戸建	17	34	46	24	42	35	37	62	49				
	共同建	0	0	10	0	2	8	4	0	14				
渋川市	合計	35	23	46	74	23	47	73	37	31	0	0	0	389
	一戸建	23	23	46	74	23	47	73	37	31				
	共同建	12	0	0	0	0	0	0	0	0				
藤岡市	合計	32	29	43	29	25	56	45	46	55	0	0	0	360
	一戸建	32	29	43	29	25	56	45	42	47				
	共同建	0	0	0	0	0	0	0	4	8				
富岡市	合計	16	23	14	28	22	16	27	14	31	0	0	0	191
	一戸建	16	23	14	28	22	16	27	14	31				
	共同建	0	0	0	0	0	0	0	0	0				
安中市	合計	17	23	36	27	26	51	22	28	36	0	0	0	266
	一戸建	17	23	36	27	26	51	22	28	36				
	共同建	0	0	0	0	0	0	0	0	0				
みどり市	合計	66	60	25	13	31	13	33	51	31	0	0	0	323
	一戸建	30	36	25	13	31	13	33	47	27				
	共同建	36	24	0	0	0	0	0	4	4				

※一戸建は長屋を含む

※国土交通省が公表する数字と違うことがあります。

平成25年度新設住宅着工戸数（地域別）

市部・郡部別		4月	5月	6月	7月	8月	9月	10月	11月	12月	1月	2月	3月	計
県計	合計	977	1,067	1,269	1,113	1,067	1,202	1,266	1,523	1,310	0	0	0	10,794
	持家	551	680	589	691	672	699	781	832	741				6,236
	貸家	235	244	375	254	235	299	264	384	419				2,709
	給与	7	1	0	0	0	3	1	1	1				14
	分譲	184	142	305	168	160	201	220	306	149				1,835
市部計	合計	844	967	1,128	980	919	1,092	1,131	1,371	1,109	0	0	0	9,541
	持家	438	604	489	611	556	603	666	714	635	0	0	0	5,316
	貸家	233	222	346	209	207	295	256	358	347	0	0	0	2,473
	給与	7	1	0	0	0	1	1	0	1	0	0	0	11
	分譲	166	140	293	160	156	193	208	299	126	0	0	0	1,741
郡部計	合計	133	100	141	133	148	110	135	152	201	0	0	0	1,253
	持家	113	76	100	80	116	96	115	118	106	0	0	0	920
	貸家	2	22	29	45	28	4	8	26	72	0	0	0	236
	給与	0	0	0	0	0	2	0	1	0	0	0	0	3
	分譲	18	2	12	8	4	8	12	7	23	0	0	0	94
前橋市	合計	244	198	241	210	219	284	223	336	231	0	0	0	2,186
	持家	99	145	109	122	122	121	165	165	122				1,170
	貸家	98	30	91	57	59	75	37	126	78				651
	給与	6	0	0	0	0	1	1	0	0				8
	分譲	41	23	41	31	38	87	20	45	31				357
高崎市	合計	112	300	297	218	101	212	278	360	295	0	0	0	2,173
	持家	58	172	84	143	59	109	121	151	139				1,036
	貸家	39	73	64	38	27	76	54	45	105				521
	給与	1	1	0	0	0	0	0	0	1				3
	分譲	14	54	149	37	15	27	103	164	50				613
桐生市	合計	44	30	54	60	42	46	26	48	71	0	0	0	421
	持家	37	28	33	27	26	39	23	35	53				301
	貸家	2	0	20	10	0	4	0	13	12				61
	給与	0	0	0	0	0	0	0	0	0				0
	分譲	5	2	1	23	16	3	3	0	6				59
伊勢崎市	合計	112	67	134	117	158	151	185	135	95	0	0	0	1,154
	持家	48	32	47	84	96	84	82	79	75				627
	貸家	40	12	48	14	41	39	75	36	12				317
	給与	0	0	0	0	0	0	0	0	0				0
	分譲	24	23	39	19	21	28	28	20	8				210
太田市	合計	136	166	167	161	206	155	163	232	152	0	0	0	1,538
	持家	76	88	81	93	106	87	110	107	91				839
	貸家	34	60	56	53	66	37	27	106	42				481
	給与	0	0	0	0	0	0	0	0	0				0
	分譲	26	18	30	15	34	31	26	19	19				218
沼田市	合計	13	14	15	19	22	18	15	22	18	0	0	0	156
	持家	12	10	13	18	22	18	15	22	10				140
	貸家	0	3	0	0	0	0	0	0	8				11
	給与	0	0	0	0	0	0	0	0	0				0
	分譲	1	1	2	1	0	0	0	0	0				5
館林市	合計	17	34	56	24	44	43	41	62	63	0	0	0	384
	持家	15	21	28	17	21	25	28	32	32				219
	貸家	2	2	15	0	6	14	6	3	28				76
	給与	0	0	0	0	0	0	0	0	0				0
	分譲	0	11	13	7	17	4	7	27	3				89
渋川市	合計	35	23	46	74	23	47	73	37	31	0	0	0	389
	持家	19	21	30	28	22	31	36	20	31				238
	貸家	14	0	12	31	0	16	23	8	0				104
	給与	0	0	0	0	0	0	0	0	0				0
	分譲	2	2	4	15	1	0	14	9	0				47
藤岡市	合計	32	29	43	29	25	56	45	46	55	0	0	0	360
	持家	17	20	19	17	23	31	26	26	25				204
	貸家	4	4	22	6	0	22	14	11	30				113
	給与	0	0	0	0	0	0	0	0	0				0
	分譲	11	5	2	6	2	3	5	9	0				43
富岡市	合計	16	23	14	28	22	16	27	14	31	0	0	0	191
	持家	16	22	14	25	19	12	16	14	18				156
	貸家	0	0	0	0	0	0	10	0	10				20
	給与	0	0	0	0	0	0	0	0	0				0
	分譲	0	1	0	3	3	4	1	0	3				15
安中市	合計	17	23	36	27	26	51	22	28	36	0	0	0	266
	持家	17	23	18	25	18	34	21	24	21				201
	貸家	0	0	6	0	0	12	0	0	10				28
	給与	0	0	0	0	0	0	0	0	0				0
	分譲	0	0	12	2	8	5	1	4	5				37
みどり市	合計	66	60	25	13	31	13	33	51	31	0	0	0	323
	持家	24	22	13	12	22	12	23	39	18				185
	貸家	0	38	12	0	8	0	10	10	12				90
	給与	0	0	0	0	0	0	0	0	0				0
	分譲	42	0	0	1	1	1	0	2	1				48

※国土交通省が公表する数字と違うことがあります。

平成25年度新設住宅着工戸数（構造別）

単位：戸

月	計	木 造		非 木 造								
			%		%	SRC	%	RC	%	S	%	その他
4	977	736	13.6%	241	75.9%	0	—	29	2800.0%	212	55.9%	0
5	1,067	865	7.7%	202	-28.4%	0	—	1	-98.0%	201	-13.4%	0
6	1,269	899	19.2%	370	128.4%	1	—	139	334.4%	230	76.9%	0
7	1,113	925	17.7%	188	-35.2%	0	—	37	54.2%	151	-43.2%	0
8	1,067	893	16.1%	174	-38.7%	0	—	1	-95.7%	173	-33.7%	0
9	1,202	980	8.6%	222	-1.8%	0	—	65	132.1%	157	-20.7%	0
10	1,266	1,014	12.5%	252	1.2%	0	—	111	3600.0%	141	-42.4%	0
11	1,523	1,118	34.9%	405	25.4%	0	—	182	1113.3%	223	-27.6%	0
12	1,310	1,000	50.4%	310	37.8%	1	—	6	-82.4%	303	58.6%	0
1	0			0			—		—		—	
2	0			0			—		—		—	
3	0			0			—		—		—	
計	10,794	8,430	-11.1%	2,364	-20.2%	2	-33.3%	571	136.0%	1,791	-34.1%	0

平成25年度新設住宅着工戸数（工法別）

年度	総数			在来工法				プレハブ工法				枠組工法			
	一戸建	共同建		総数比	一戸建	共同建		総数比	一戸建	共同建		総数比	一戸建	共同建	
H6	22,680	15,428	7,252	17,393	76.69%	11,828	5,565	4,093	18.05%	2,761	1,332	1,194	5.26%	839	355
H7	22,489	14,366	8,123	16,353	72.72%	10,324	6,029	4,503	20.02%	3,072	1,431	1,633	7.26%	970	663
H8	26,367	17,461	8,906	19,400	73.58%	12,508	6,892	5,044	19.13%	3,464	1,580	1,923	7.29%	1,489	434
H9	22,193	13,523	8,670	15,716	70.82%	9,336	6,380	4,642	20.92%	2,841	1,801	1,835	8.27%	1,346	489
H10	19,210	12,747	6,463	13,991	72.83%	9,122	4,869	3,703	19.28%	2,433	1,270	1,516	7.89%	1,192	324
H11	19,339	13,874	5,465	14,133	73.08%	9,918	4,215	3,446	17.82%	2,436	1,010	1,760	9.10%	1,520	240
H12	17,882	13,008	4,874	13,293	74.34%	9,708	3,585	3,128	17.49%	2,000	1,128	1,461	8.17%	1,300	161
H13	16,661	10,937	5,724	11,855	71.15%	7,541	4,314	3,045	18.28%	1,819	1,226	1,761	10.57%	1,577	184
H14	16,775	10,880	5,895	12,090	72.07%	7,759	4,331	3,069	18.30%	1,705	1,364	1,616	9.63%	1,416	200
H15	17,356	12,622	4,734	12,850	74.04%	9,402	3,448	3,083	17.76%	1,887	1,196	1,423	8.20%	1,333	90
H16	17,329	12,326	5,003	12,731	73.47%	9,099	3,632	3,218	18.57%	1,963	1,255	1,380	7.96%	1,264	116
H17	17,292	12,142	5,150	12,674	73.29%	8,864	3,810	3,176	18.37%	1,918	1,258	1,442	8.34%	1,360	82
H18	18,930	12,933	5,997	14,233	75.19%	9,727	4,506	3,290	17.38%	1,868	1,422	1,407	7.43%	1,338	69
H19	15,663	10,959	4,704	11,118	70.89%	7,904	3,214	3,055	19.50%	1,656	1,399	1,490	9.51%	1,399	91
H20	15,659	11,653	4,006	10,792	68.92%	8,210	2,582	3,138	20.04%	1,780	1,358	1,729	11.04%	1,663	66
H21	12,280	9,958	2,322	7,887	64.23%	6,753	1,134	2,700	21.99%	1,602	1,098	1,693	13.79%	1,603	90
H22	12,910	11,152	1,758	8,072	62.53%	7,247	825	2,845	22.04%	1,938	907	1,993	15.44%	1,967	26
H23	11,925	10,453	1,472	7,662	64.25%	6,943	719	2,629	22.05%	1,950	679	1,634	13.70%	1,560	74
H24	12,234	10,793	1,441	7,846	64.13%	7,111	735	2,464	20.14%	1,808	656	1,924	15.73%	1,874	50
H25	10,794	9,483	1,311	7,258	67.24%	6,547	711	1,969	18.24%	1,439	530	1,567	14.52%	1,497	70
4	977	832	145	679	69.50%	606	73	197	20.16%	125	72	101	10.34%	101	0
5	1,067	998	69	673	63.07%	664	9	228	21.37%	168	60	166	15.56%	166	0
6	1,269	1,052	217	787	62.02%	649	138	251	19.78%	172	79	231	18.20%	231	0
7	1,113	1,027	86	806	72.42%	758	48	178	15.99%	140	38	129	11.59%	129	0
8	1,067	994	73	709	66.45%	702	7	195	18.28%	143	52	163	15.28%	149	14
9	1,202	1,078	124	834	69.38%	742	92	166	13.81%	154	12	202	16.81%	182	20
10	1,266	1,089	177	967	76.38%	829	138	160	12.64%	121	39	139	10.98%	139	0
11	1,523	1,258	265	1,070	70.26%	873	197	264	17.33%	208	56	189	12.41%	177	12
12	1,310	1,155	155	733	55.95%	724	9	330	25.19%	208	122	247	18.85%	223	24
1	0	0	0	0	0.00%	0	0	0	0.00%			0	0.00%		
2	0	0	0	0	0.00%	0	0	0	0.00%			0	0.00%		
3	0	0	0	0	0.00%	0	0	0	0.00%			0	0.00%		

※ 一戸建は一戸建と長屋建の合計

※ 在来工法はプレハブ工法又は枠組工法以外の工法

※国土交通省が公表する数字と違うことがあります。