

2020年度採用

群馬県公立高等学校教員選考試験問題

商 業

受験 番号		氏 名	
----------	--	--------	--

注 意 事 項

- 1 「開始」の指示があるまでは、問題用紙を開かないでください。
- 2 問題は、1ページから7ページまであります。「開始」の指示後、すぐに確認してください。
- 3 解答は、すべて解答用紙に記入してください。
- 4 「終了」の指示があったら、直ちに筆記具を置き、問題用紙と番号順に重ねた解答用紙を机の上に置いてください。
- 5 退席の指示があるまで、その場でお待ちください。
- 6 この問題用紙は、持ち帰ってください。

1 「高等学校学習指導要領」（平成30年3月告示）の教科「商業」及び「高等学校学習指導要領解説商業編」（平成30年7月）並びに「高等学校学習指導要領」（平成21年3月告示）の教科「商業」及び「高等学校学習指導要領解説商業編」（平成22年5月）に関する次の(1)、(2)の問いに答えなさい。

(1) 次の表1、表2は、教科「商業」における各科目の位置付けを示したものである。後の①、②について答えよ。

表1

分野	各分野の科目	分野共通の科目	
		基礎的科目	総合的科目
(ア)分野	マーケティング 商品開発と流通 観光ビジネス	ビジネス基礎 ビジネス・コミュニケーション	課題研究 総合実践
マネジメント分野	ビジネス・マネジメント グローバル経済 ビジネス法規		
(イ)分野	簿記 財務会計Ⅰ 財務会計Ⅱ (エ) 管理会計		
(ウ)分野	情報処理 ソフトウェア活用 (オ) ネットワーク活用 ネットワーク管理		

(「高等学校学習指導要領（平成30年告示）解説商業編」（平成30年7月）)

表2

分野	科目	基礎的科目	総合的科目
(ア)分野	マーケティング 商品開発 広告と販売促進	ビジネス基礎	課題研究 総合実践 ビジネス実務
ビジネス経済分野	ビジネス経済 ビジネス経済応用 経済活動と法		
(イ)分野	簿記 財務会計Ⅰ 財務会計Ⅱ (エ) 管理会計		
(ウ)分野	情報処理 ビジネス情報 電子商取引 (オ) ビジネス情報管理		

(「高等学校学習指導要領解説商業編」（平成22年5月）)

- ① (ア)～(オ)に当てはまる語句を答えよ。  
 ② 商業に関する学科における原則履修科目を2つ答えよ。

(2) 教科「商業」の目標について、次の文の(カ)～(コ)に当てはまる語句を答えよ。

(カ)の見方・考え方を働かせ、実践的・体験的な学習活動を行うことなどを通して、(キ)を通じ、地域産業をはじめ経済社会の健全で持続的な発展を担う職業人として必要な資質・能力を次のとおり育成することを目指す。

(1) (カ)の各分野について体系的・系統的に理解するとともに、関連する(ク)を身に付けるようにする。

(2) (キ)に関する課題を発見し、職業人に求められる(ケ)を踏まえ合理的かつ創造的に解決する力を養う。

(3) 職業人として必要な豊かな人間性を育み、よりよい社会の構築を目指して自ら学び、(キ)の創造と発展に主体的かつ協働的に取り組む(コ)を養う。

(「高等学校学習指導要領」(平成30年3月告示))

(カ)の各分野に関する基礎的・基本的な知識と(ク)を習得させ、(キ)の意義や役割について理解させるとともに、(キ)の諸活動を主体的、合理的に、かつ(ケ)をもって行い、経済社会の発展を図る創造的な能力と実践的な(コ)を育てる。

(「高等学校学習指導要領」(平成21年3月告示))

2 次の(1)～(4)の問いに答えなさい。なお、計算式を示すこと。

(1) ある学校の生徒は840人であり、そのうち男子生徒は336人である。この学校の生徒数に占める男子生徒の割合は何パーセントか答えよ。

(2) 原価の30%の利益を見込んで定価をつけ、定価の20%引きで売った商品の売価が¥10,400だった。この商品の原価はいくらか答えよ。

(3) €200は日本円でいくらか答えよ。ただし、€1=¥125とする。

(4) ¥1,200,000を年利率2%で6か月間貸したときの利息はいくらか答えよ。

3 次の(1)～(4)の問いに答えなさい。

(1) 業務の効率化のために、仕事の一部を外部の業者に委託することを何というか答えよ。

(2) クレジットによる決済方法の一つで、与信限度内ならば、利用金額や件数にかかわらず、月々の返済額がほぼ一定となる支払方法を何というか答えよ。

(3) 動画や音声ファイルを再生する方式の一つで、ネットワークを通してデータを受信する際に、全てのデータを受信し終わる前に順次再生を行う方法を何というか答えよ。

(4) フレートライナーとはどのような輸送システムか説明せよ。

4 次の(1)～(5)の文中の(ア)～(コ)に当てはまる語句等を答えなさい。

- (1) 原価計算は、生産形態の違いにより、種類の異なる特定の製品を個別的に生産する製造業で適用される「(ア)原価計算」と、同じ種類又は異なる種類の製品を、連続して大量生産する製造業で適用される「(イ)原価計算」に分類することができる。
- (2) 簿記は、企業の経営活動を一定のルールに従って帳簿に記録・(ウ)・整理する技術である。また、簿記の目的は、日常の財産管理と、帳簿記録をまとめて、一定時点の(エ)と一定期間の(オ)を明らかにすることである。
- (3) 2進数で表された数値の1桁を1ビットという。コンピュータでは、通常8ビットを一つの単位として扱い、これを1(カ)という。例えば、10進数の12は、2進数に変換すると(キ)という4桁(4ビット)の数値で表す。
- (4) 社内文書のうち、自分の仕事を進めていく上で、その案件を実施してよいかどうかを、決裁権を持つ上司や上部機関などに伺い、承認を求めるための文書のことを(ク)という。
- (5) 情報セキュリティとは、情報の破壊や改ざん、漏えいなどの被害から情報を守ることであり、具体的には「機密性」「(ケ)」「(コ)」の三つを維持することを目標とする。

5 次の(1)～(4)の問いに答えなさい。

- (1) 商品¥20,000を掛けで仕入れた際に、次のように仕訳していた。この仕訳の訂正仕訳をせよ。  
 (借)買掛金 20,000 (貸)仕入 20,000
- (2) 郵便局で収入印紙¥10,000を現金で購入した際に、次のように仕訳していた。この仕訳の訂正仕訳をせよ。  
 (借)通信費 10,000 (貸)現金 10,000
- (3) 原価の構成を示す次の図の(ア)、(イ)に当てはまる語句を答えよ。

		販売費及び 一般管理費	総原価
	製造間接費	(イ)	
直接材料費	(ア)		
直接労務費			
直接経費			

- (4) 製造間接費の配賦について、実際配賦ではなく予定配賦を用いる利点を説明せよ。

6 次の(1)～(3)の問いに答えなさい。

(1) 備品(取得原価¥1,000,000 減価償却累計額¥250,000)を¥700,000で売却し、代金は月末に受け取ることにした。この取引の仕訳をせよ。

(2) 決算にあたり、売掛金の期末残高¥400,000に対して、5%の貸し倒れを見積もった。ただし、貸倒引当金勘定の残高は¥8,000である。(ア)、(イ)に当てはまる勘定科目や金額を答えよ。

貸倒引当金		
12/31 次期繰越 ( )	[残 高]	8,000
<div style="position: relative; height: 1em;"> <span style="position: absolute; left: -1em; top: 50%; transform: translateY(-50%); border-left: 1px solid black; border-bottom: 1px solid black; width: 1em; height: 1em;"></span> </div>	12/31 貸倒引当金繰入 (ア)	( )
( )		( )
	1/1 前期繰越 ( )	( )

貸倒引当金繰入		
12/31 貸倒引当金 (ア)	12/31 (イ)	( )
( )		( )

(3) 前払費用の繰り延べについて、次の取引を基に、図を用いて説明するための板書例を作成せよ。

7月1日	1年分の保険料¥12,000を現金で支払った。	
	(借) 保 険 料 12,000	(貸) 現 金 12,000
12月31日	決算にあたり、上記の保険料のうち前払分¥6,000を次期に繰り延べた。	
	(借) 前払保険料 6,000	(貸) 保 険 料 6,000

7 次の表1、表2は、A社の流動比率、自己資本比率、負債比率、固定比率、受取勘定回転率及び商品回転率を示したものである。後の(1)～(4)の問いに答えなさい。

表1

	第10期	第11期	第12期	第13期
流動比率	205.9%	220.0%	223.5%	250.0%
自己資本比率	66.3%	68.9%	69.0%	71.7%
負債比率	50.7%	45.0%	44.9%	39.4%
固定比率	74.6%	72.2%	70.2%	65.9%

表2


	第13期
受取勘定回転率	6.9回
商品回転率	10.5回

- (1) 流動比率は、一般に何パーセント以上が望ましいとされているか答えよ。
- (2) 自己資本比率と商品回転率を求めるための計算式について、(ア)、(イ)に当てはまる語句を答えよ。

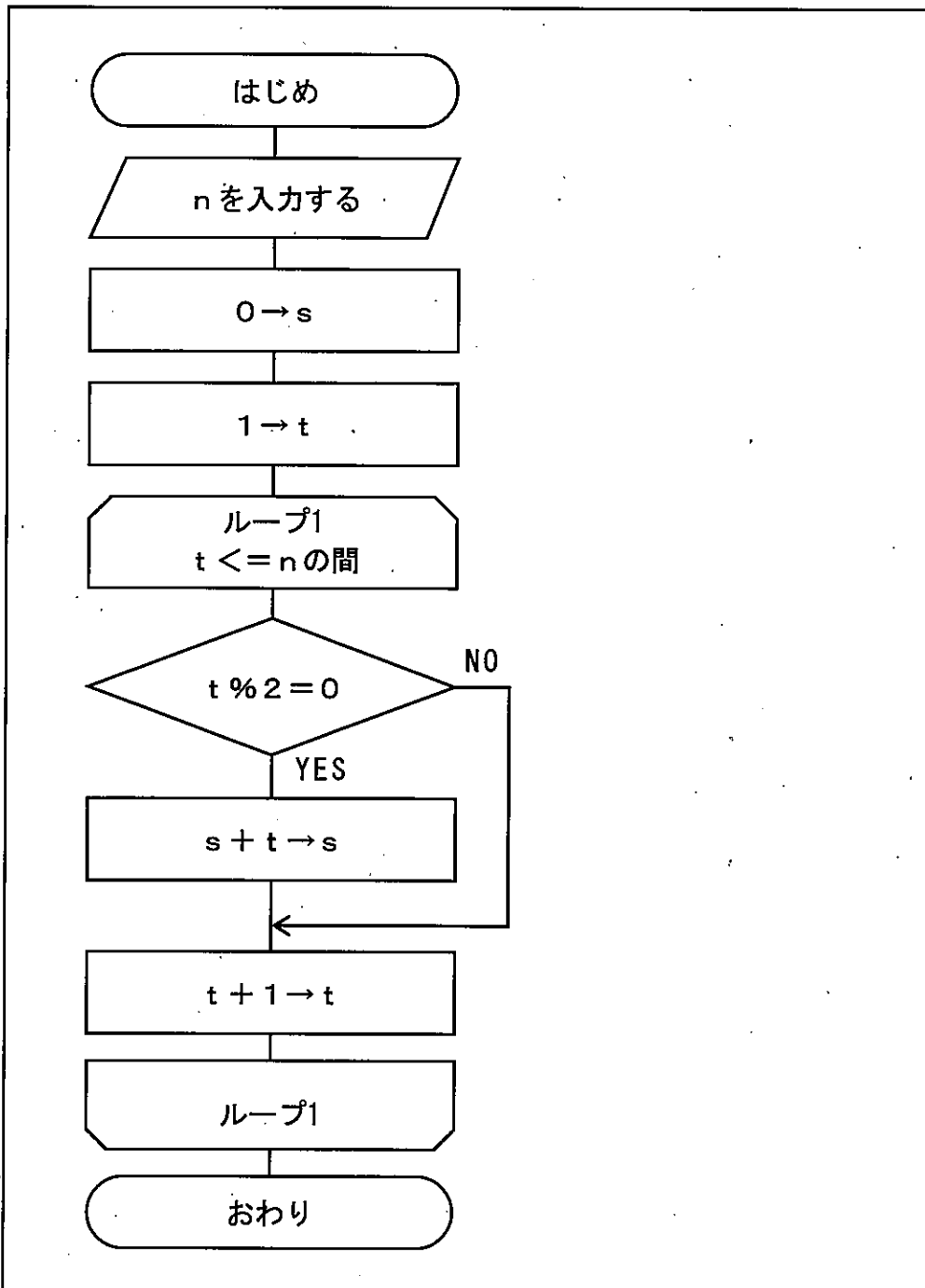
$\text{(式) 自己資本比率} = \frac{\text{自己資本}}{\text{(ア)}} \times 100 (\%)$  $\text{(式) 商品回転率 (回)} = \frac{\text{(イ)}}{\text{商品有高}}$
---

- (3) 受取勘定回転率とはどのようなものか説明せよ。
- (4) 表1からどのようなことが読み取れるか、根拠となる比率や数値等を用いて説明せよ。

8 下の流れ図にしたがって処理するとき、(1)～(5)の問いに答えなさい。なお、入力する  $n$  の値は 1 以上の整数とする。

- (1) 流れ図で用いられる記号のうち、 の意味を答えよ。
- (2)  $n$  の値が 3 のとき、ループ 1 の処理を終えた後の  $s$  の値を答えよ。
- (3)  $n$  の値が 4 のとき、ループ 1 の処理を終えた後の  $t$  の値を答えよ。
- (4)  $t$  の値が 5 のとき、「 $t \% 2$ 」の計算結果を答えよ。
- (5) ループ 1 はどのような計算を行っているか説明せよ。

<流れ図>



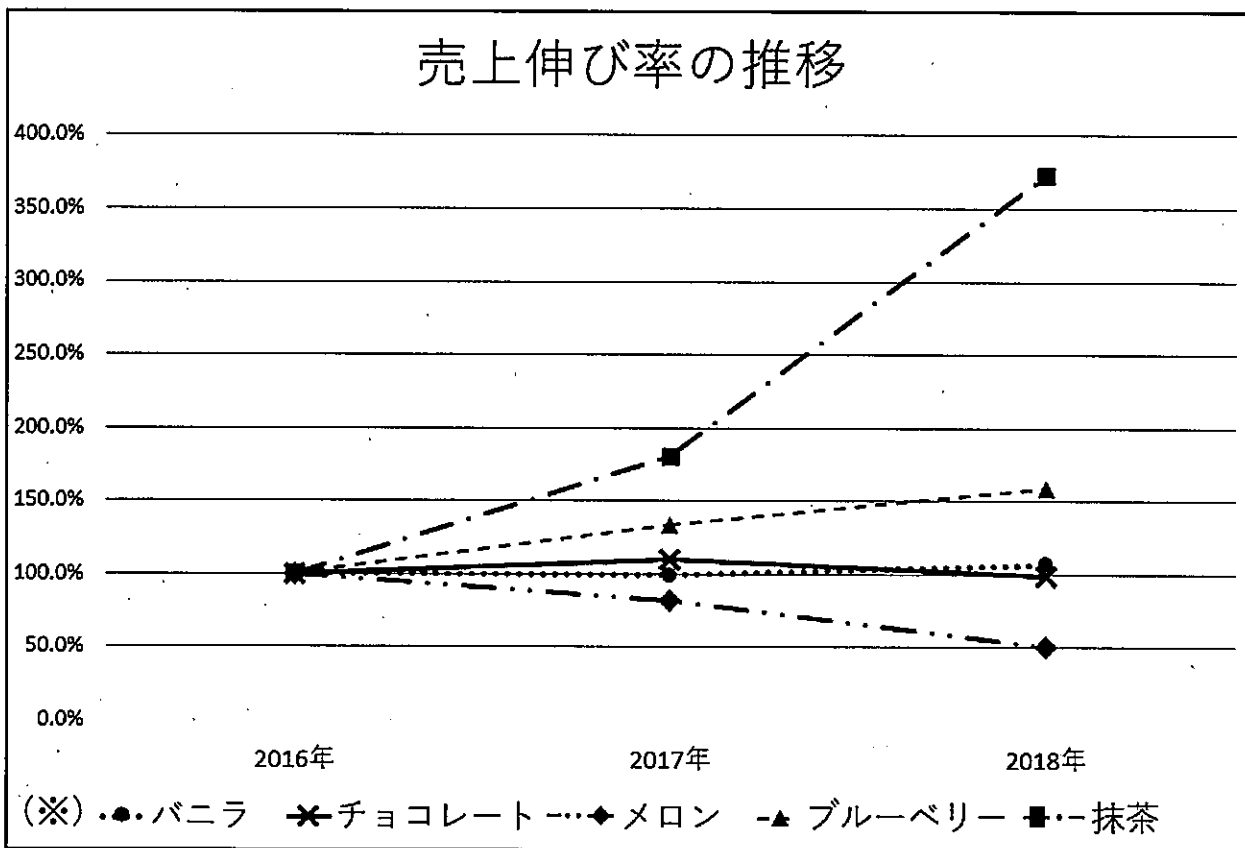
※「%」は剰余を計算する演算子

9 次の図1、図2を見て、後の(1)～(3)の問いに答えなさい。

図1

	A	B	C	D	E	F	G
1							
2	ソフトクリームの売上推移						
3							
4		売上数			売上伸び率		
5	種類	2016年	2017年	2018年	2016年	2017年	2018年
6	バニラ	19,356	19,184	20,684	100.0%	99.1%	106.9%
7	チョコレート	11,902	13,032	11,716	100.0%	109.5%	98.4%
8	メロン	4,518	3,712	2,278	100.0%	82.2%	50.4%
9	ブルーベリー	1,860	2,480	2,946	100.0%	133.3%	158.4%
10	抹茶	872	1,572	3,250	100.0%	180.3%	372.7%

図2



(1) 図1を基に、図2を作成している。①、②について答えよ。

① 図1の「売上伸び率」は、2016年の売上数を基準として、次の式で求める。セルE6に設定する式を答えよ。ただし、この式はセルG10までコピーするものとする。

「求めたい年の売上数 ÷ 2016年の売上数」

② 図2中の「(※) ●●バニラ ✕チョコレート …◆メロン -▲ブルーベリー ■●抹茶」のように、各データの系列名を一覧で表すものを何というか答えよ。

(2) 図2のように、ある時点の売上を基準の100%として、それ以降の売上を比率で表した折れ線グラフを何というか答えよ。

(3) 図1、図2から、どのようなことが読み取れるか述べよ。



科目	商業 解答用紙	2 枚中の 1	受験 番号	氏 名	

(2020年)

1	①	ア		イ		ウ		
		エ		オ				
	②							
		カ		キ		ク		
2	(1)	〈計算式〉					答え	
3	(2)	〈計算式〉					答え	
4	(3)	〈計算式〉					答え	
5	(4)	〈計算式〉					答え	
6	(1)	(借方)			(貸方)			
	(2)	(借方)			(貸方)			
7	(3)	ア		イ				
8	(4)							

科目	商業 解答用紙	2 枚中の 2	受験 番号	氏 名	

(2020年)

6	(1)	(借方)		(貸方)	
	(2)	ア		イ	
	(3)				
7	(1)	%以上	(2) ア	イ	
	(3)				
	(4)				
8	(1)				
	(2)		(3)	(4)	
	(5)				
9	(1)	①			
	(1)	②			
	(2)				
	(3)				

以下はあくまでも解答の一例です。

科目	商業・解答用紙	2枚中の1	受験番号	氏名
----	---------	-------	------	----

(2020年)

1	①	ア	マーケティング	1点	イ	会計	1点	ウ	ビジネス情報	1点			
		エ	原価計算	1点	オ	プログラミング	1点						
2	②	ビジネス基礎				2点	課題研究				2点		
		カ	商業	1点	キ	ビジネス	1点	ク	技術	1点			
3	(1)	ケ	倫理観	1点	コ	態度	1点						
		〈計算式〉 $336 \div 840 \times 100 = 40\%$						答え 40%		3点			
4	(2)	〈計算式〉 $1.3 \times 0.8 = 10,400$		$10,400 \div (1.3 \times 0.8) = 10,000$				答え ¥ 10,000		3点			
		〈計算式〉 $200 \times 125 = 25,000$						答え ¥ 25,000		3点			
5	(4)	〈計算式〉 $1,200,000 \times 0.02 \times \frac{6}{12} = 12,000$						答え ¥ 12,000		3点			
		(1)	アウトソーシング	2点	(2)	リボルビング払い (リボ払い)	2点	(3)	ストリーミング再生	2点			
出発駅と到着駅を、コンテナ輸送専用の高速貨物列車で直行運転し、駅から目的地まではトラックで届けるシステム													
4	ア	個別	1点	イ	総合	1点	ウ	計算	1点	エ	財政状態	1点	
		オ	経営成績	1点	カ	バイト	1点	キ	1100	1点	ク	起案書 (伺い書、稟議書)	1点
		ケ	完全性	1点	コ	可用性	1点	※ ケ、コは順不同					
5	(1)	(借方)				(貸方)							
		仕入	40,000			買掛金	40,000	借方と貸方両方正解で2点					
5	(2)	(借方)				(貸方)							
		租税公課	10,000			通信費	10,000	借方と貸方両方正解で2点					
5	(3)	ア	製造直接費	1点	イ	製造原価	1点						
		製造間接費の実際配賦額は原価計算期末にならなければ判明しないが、予定配賦を用いることで原価計算期間の途中で製品が完成しても、製造間接費をすぐに配賦することができる。また、同一の予定配賦率によって製造間接費を配賦するので、単位原価が安定する。											

3点

科目	商業 解答用紙	2 枚中の 2	受験番号	氏名
----	---------	---------	------	----

(2020年)

6	(1)	(借方)	(貸方)		
		備品減価償却累計額 250,000 未収金 700,000 固定資産売却損 50,000	備品 1,000,000	借方と貸方両方正解で2点	
	(2) ア	12,000	イ 損益	2点	
(3)	<p>1年分の支払額 ¥12,000</p> <p>支払日 7月 8 9 10 11 12 1 2 3 4 5 6</p> <p>7/1 12/31 6/30</p> <p>保険料 (当期分) ¥6,000 前払分 (次期分) ¥6,000</p>			3点	
7	(1)	200 %以上 2点	(2) ア 総資本 (他人資本+自己資本) 2点	イ 売上原価 2点	
	(3)	受取勘定 (受取手形と売掛金) の回収速度を判断するために用いられ、回転率が高いほど回収期間が短く、回収状況が良いことを表す。			3点
(4)	流動比率が常に200%以上を維持しており、かつ年々増加していることから、短期の支払能力は十分であると分析できる。また、自己資本比率が常に50%以上を維持しており、かつ年々増加していることや、負債比率が低く、年々減少していること、及び固定比率が100%以下であり、かつ年々減少していることから、長期の支払能力も十分であると分析できる。以上のことから、A社の支払能力は短期、長期ともに優れており、安全性は高いと分析できる。			3点	
8	(1)	条件による比較、判断と処理の分岐を表す。			2点
	(2)	2 3点	(3) 5 3点	(4) 1 2点	
	(5)	0からnまでの偶数の和を計算している。			3点
9	(1)	① = B6 / \$ B6	3点		
		② 凡例	3点		
	(2)	ファンチャート			3点
(3)	最も売上比率が伸びている種類は「抹茶」である。逆に、最も売上比率が落ち込んでいる種類は「メロン」である。「抹茶」については、売上数は多くないが、最も成長率が高い種類として注目し、今後の販売計画の参考にすることが望ましい。			4点	