

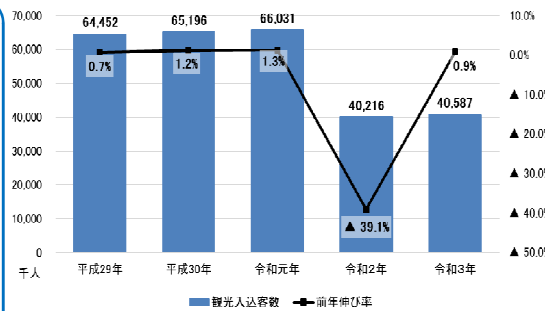
令和3年(2021年) 観光入込客統計調査報告書 概要

結果概要

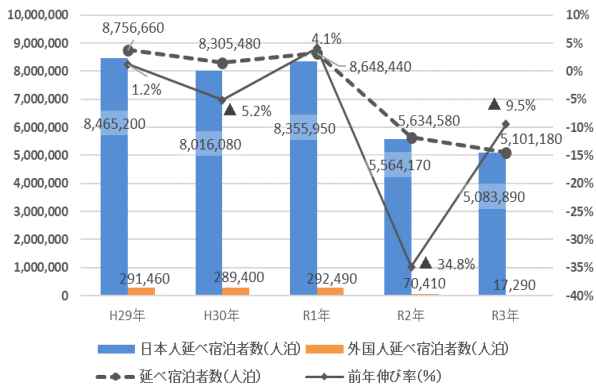
■まとめ

- **観光入込客数**
40, 587.4千人であり、前年比100.9%
- **宿泊客数**
延べ宿泊者数は5,101千人泊であり、前年比90.5%、外国人延べ宿泊者数は17千人泊であり、前年比24.6%
- **観光消費額**
1,603億円であり、前年比89.8%
- **観光消費額単価**
宿泊は22,782円であり、前年比97.0%、日帰りは3,115円であり、前年比70.8%

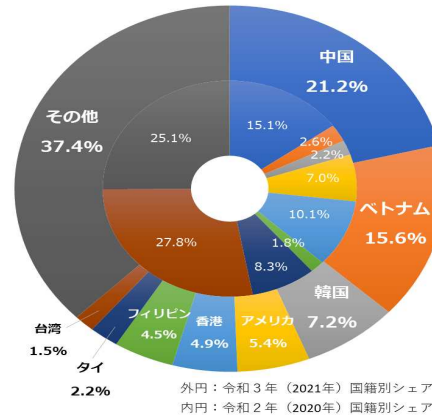
■観光入込客数



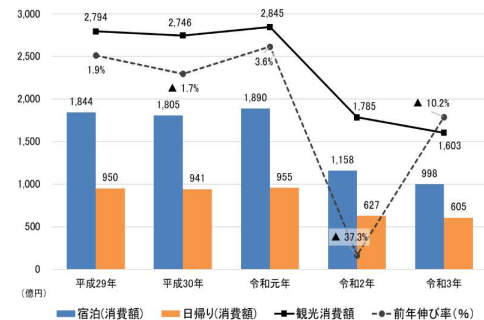
■宿泊者数



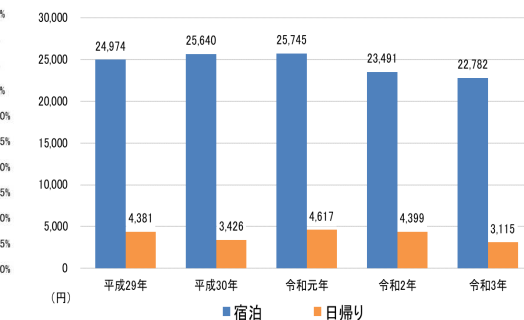
■外国人延べ宿泊者数国籍別シェア (従業員数10名以上の施設)



■観光消費額



■観光消費額単価

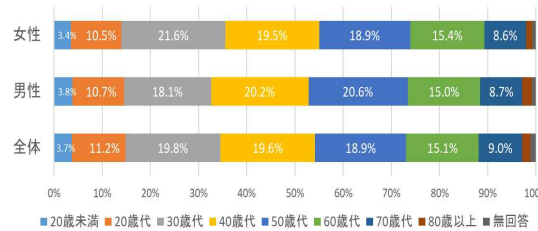


調査方法

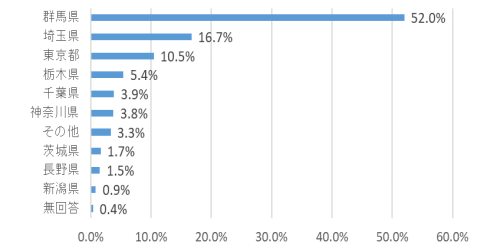
- **観光入込客数** 群馬県「観光客数・消費額調査」
・年間1万人以上、もしくは特定月が1,500人以上の全観光地点(観光行事)について、県内35市町村へ照会を行い集計
- **宿泊者数** 観光庁「宿泊旅行統計調査」
・旅館業法の許可を受けた宿泊施設に調査を行い推計
- **観光消費額**
・年間1万人以上、もしくは特定月が5,000人以上の観光地点について、「観光地点パラメータ調査(アンケート調査)」※及び宿泊旅行統計調査等の結果から推計
(参考)※群馬県「観光地点パラメータ調査」
・調査員による聞き取り調査・四半期ごとに県内30カ所で開催
・調査項目：性別、年齢、居住地、来訪目的、利用交通手段、旅行消費額、来訪満足度、再来訪意向等

(参考)群馬県「観光地点パラメータ調査」結果

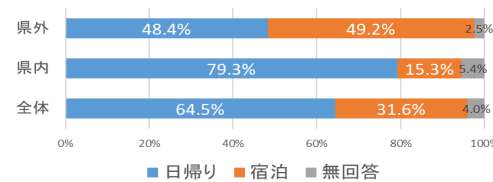
■観光客の属性-性年代-



■観光客の属性-居住地(上位10位) -

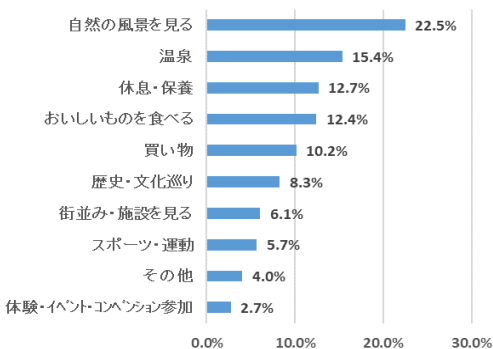


■観光客の属性-宿泊の有無-



- ◆ 性年代別では、女性は30歳代が最も多く、男性は50歳代が最も多い。
- ◆ 居住地別では、群馬県が最も多く、前年比較では▲0.2ポイントの減少となった。
(R2年:52.2% → R3年:52.0%)
- ◆ 日帰り・宿泊の区分において、県内の観光客は日帰り割合が高く、前年比較では+0.8ポイントの増加となった。
(R2年:78.5% → R3年:79.3%)

■観光の主な目的(複数回答)



■観光地選択の際の情報源(複数回答)

