

教職員の勤務状況等調査結果【令和4年6月のまとめ】

令和4年8月 群馬県教育委員会 学校人事課管理係



毎月の勤務状況調査に御協力いただきありがとうございます。令和4年6月分の勤務状況等調査の集約結果を以下の通り報告いたします。

学校教育活動の充実という点に加え、業務改善という視点から行事の運営についても教職員一人ひとりの働き方を振り返り、子どもと向き合う機会の充実につなげていければと思います。



時間外在校等時間は、昨年6月と同水準で推移しています

- 6月の勤務状況については、全ての校種において昨年6月とほぼ同水準で推移していることが分かりました。昨年度は学校行事等が一定程度制限されている中での学校教育活動であったため、単純な比較が難しいものの、多忙化解消に向けては、更なる工夫や取組が必要であるという結果となりました。
- 日没が遅くなる6月は、各校で部活動など児童生徒の活動が一年の中で最も盛んに行われていることと思います。また、校内研修における授業づくりや教育委員会等による学校訪問の準備に時間を要し、在校等時間が長くなったという先生方もいらっしゃるかと思います。
- 1学期を終え、夏季休業に入りました。夏休み期間中は、一年の中でも最も在校等時間が短くなる傾向が見られる月です。2学期に向けた準備など夏休みにしかできない業務もあることと思いますが、「子どもも教職員も心身のリフレッシュにつながる夏休み」となるよう、お過ごし下さい。

令和3年8月の時間外在校等時間状況(勤務状況調査より)
45時間以下の教職員→98.8% / 80時間以上の教職員→0.1%

県教委では、夏季休業中に特休(夏季休暇)の他に4日間の年休取得を奨励しています。

提言
R4

- 「部活動運営の在り方検討委員会」からの提言を踏まえ、部活動に係る方針等の徹底と適正な部活動運営に向けた取組を推進するとともに、関係機関、保護者、地域と密接に連携しながら、生徒及び教職員の負担軽減を図ること。



廃止・縮小・ICT化の視点で業務改善を進めます

- 県教育委員会では様々な学校の業務や行事等のうち「廃止・縮小・ICT化」できるものを洗い出し、各校の業務改善につながる取組を進めてまいります。ここでは、県教委がこれまで学校訪問をさせていただいた学校でお伺いした、業務改善に向けて取り組まれていることの一部を紹介いたします。各学校での業務改善に向けて、参考にさせていただければと思います。

〈「廃止・縮小・ICT化」の視点で各校で取り組んでいる業務改善(一部)〉

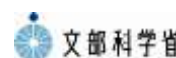
- 【廃止】 家庭訪問 → 校内での二者面談(三者面談)を原則とし、訪問は希望制にした。
- 【縮小】 職員会議 → 議題を精選し、実施回数を削減した。
- 運動会・体育祭 → 一日から半日の開催へ、練習にかかる時間も削減した。
- 合唱コンクール → 学年ごとの開催、授業内で扱う楽曲を演奏する。
- (音楽発表会) → 発表会のために、授業時間を割いて特別な練習は行わない。
- 【ICT化】 朝会(職員) → グループウェアなどを活用し、各自が確認するように変更。
- 各種アンケート → Google Formsや学校メールの回答システムを活用して実施。

提言
R4

- 業務の在り方や学校行事等について、前例や慣例にとらわれることなく、教育的意義を踏まえながら、廃止や縮小も含めて検討し、各教職員が改善を実感できるよう、効率的なものにしていくこと。



参考になる情報(リンク)



- 文部科学省「学校における働き方改革フォーラム」(令和4年2月25日開催、アーカイブ配信中)

オンラインで行われた当フォーラムでは、ICTを活用した校務効率化や教員業務支援員の活用について、ドキュメンタリー映像や「働き方改革事例集」に掲載されている学校の教職員のインタビュー等が紹介されました。現在もYouTubeでアーカイブ配信されていますので、ぜひご覧ください。

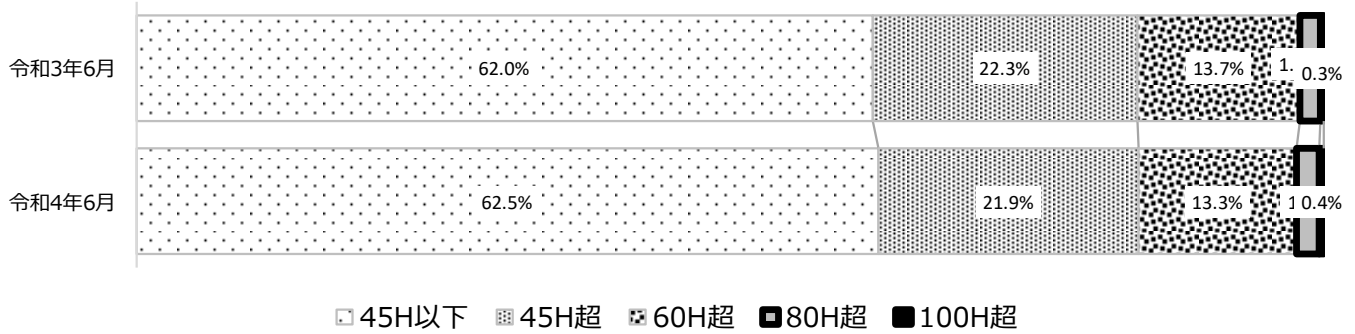
<https://www.youtube.com/watch?v=ozXkYWy5KkA>

または「学校における働き方改革フォーラム」で検索

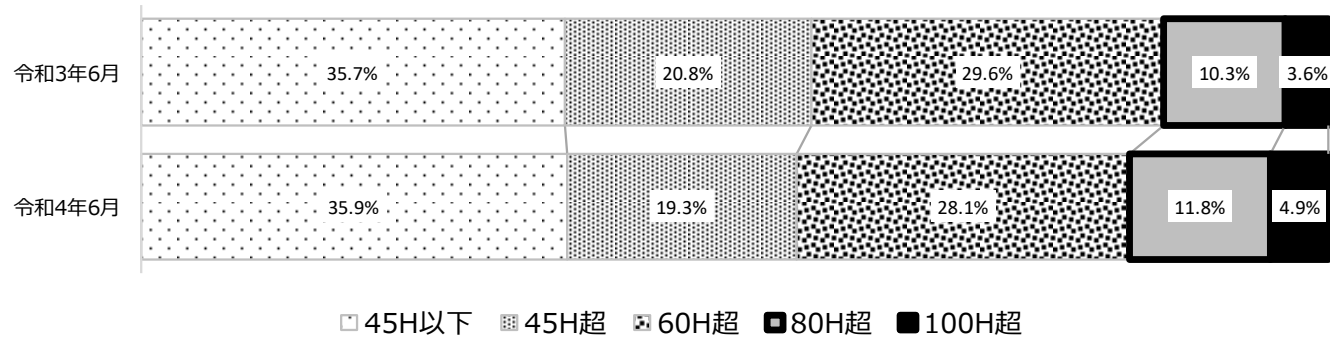
時間外在校等時間の状況【6月の経年変化】

[市町村立・県立の全校を対象とした校種別の時間外在校等時間の状況調査]

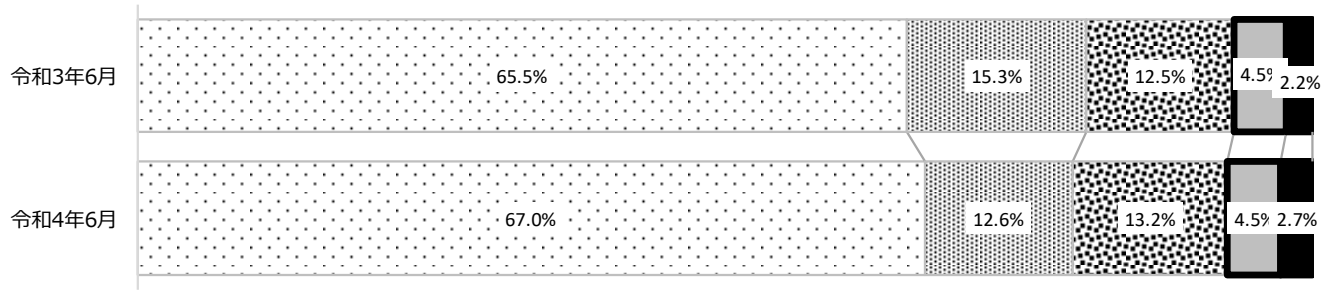
1 小学校の状況



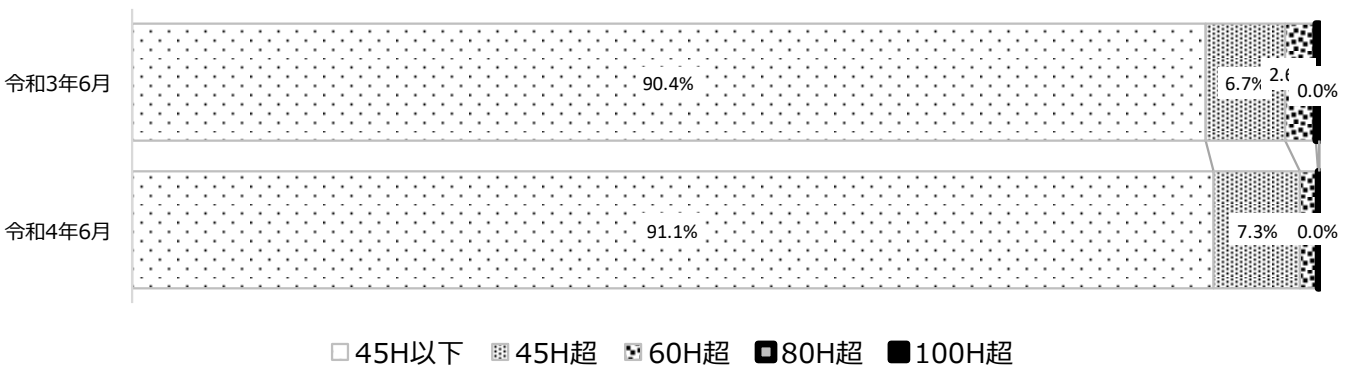
2 中学校の状況（市立の義務教育学校を含む）



3 高等学校の状況（県立・市立の中等教育学校含む）



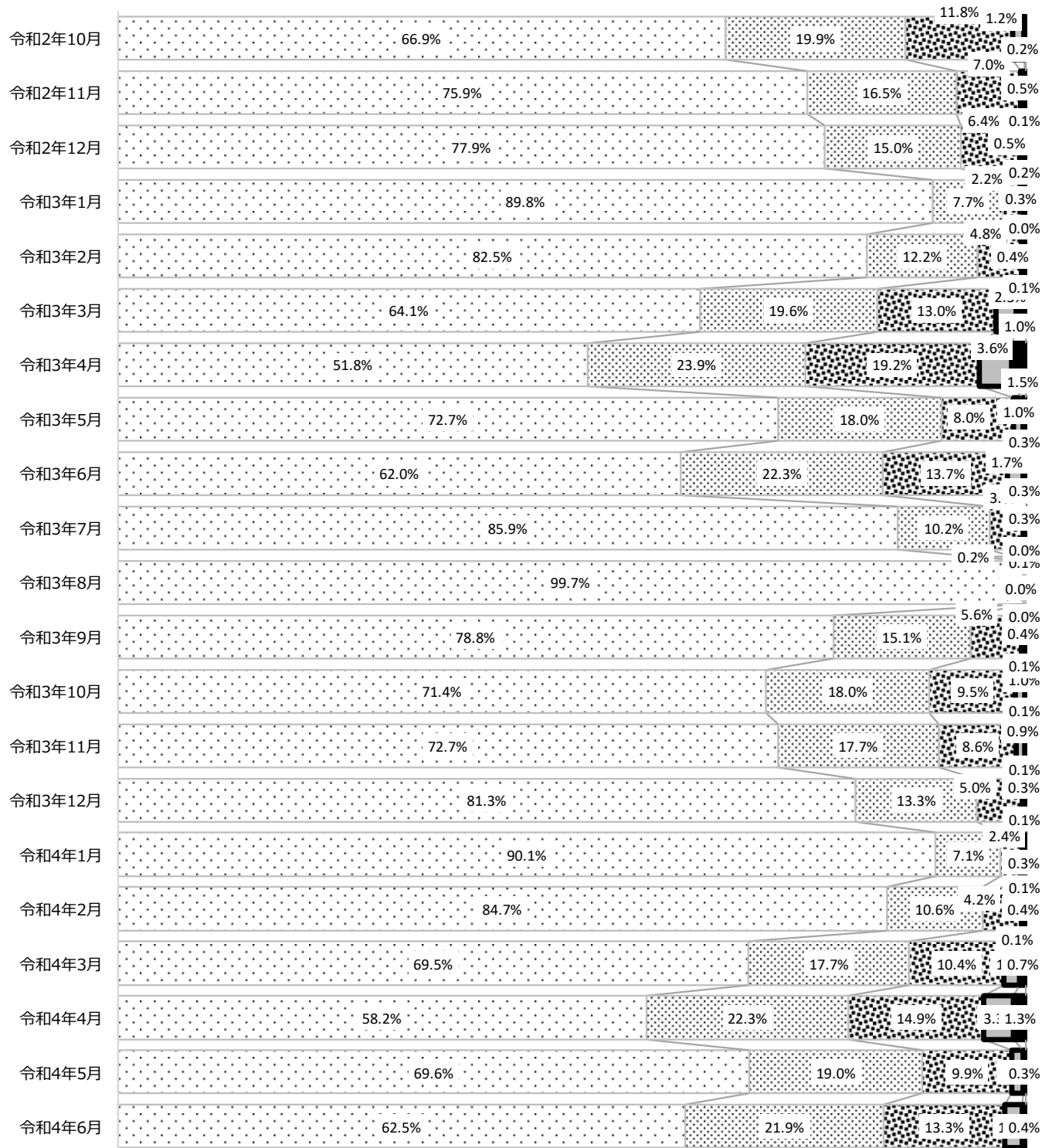
4 特別支援学校の状況（市立の特別支援学校を含む）



時間外在校等時間の状況【令和2年10月～】

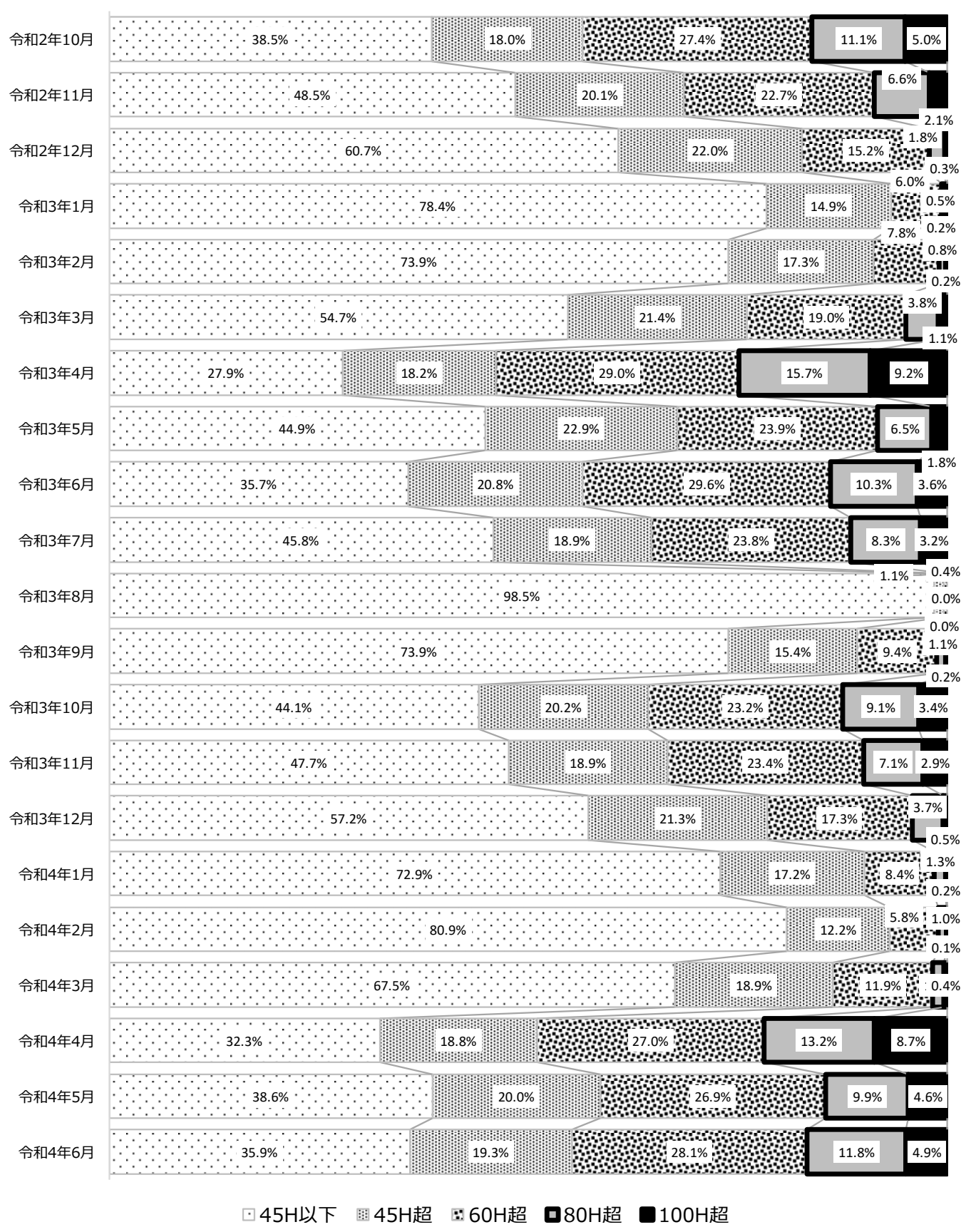
[市町村立・県立の全校を対象とした校種別の時間外在校等時間の状況調査]

1 小学校の状況



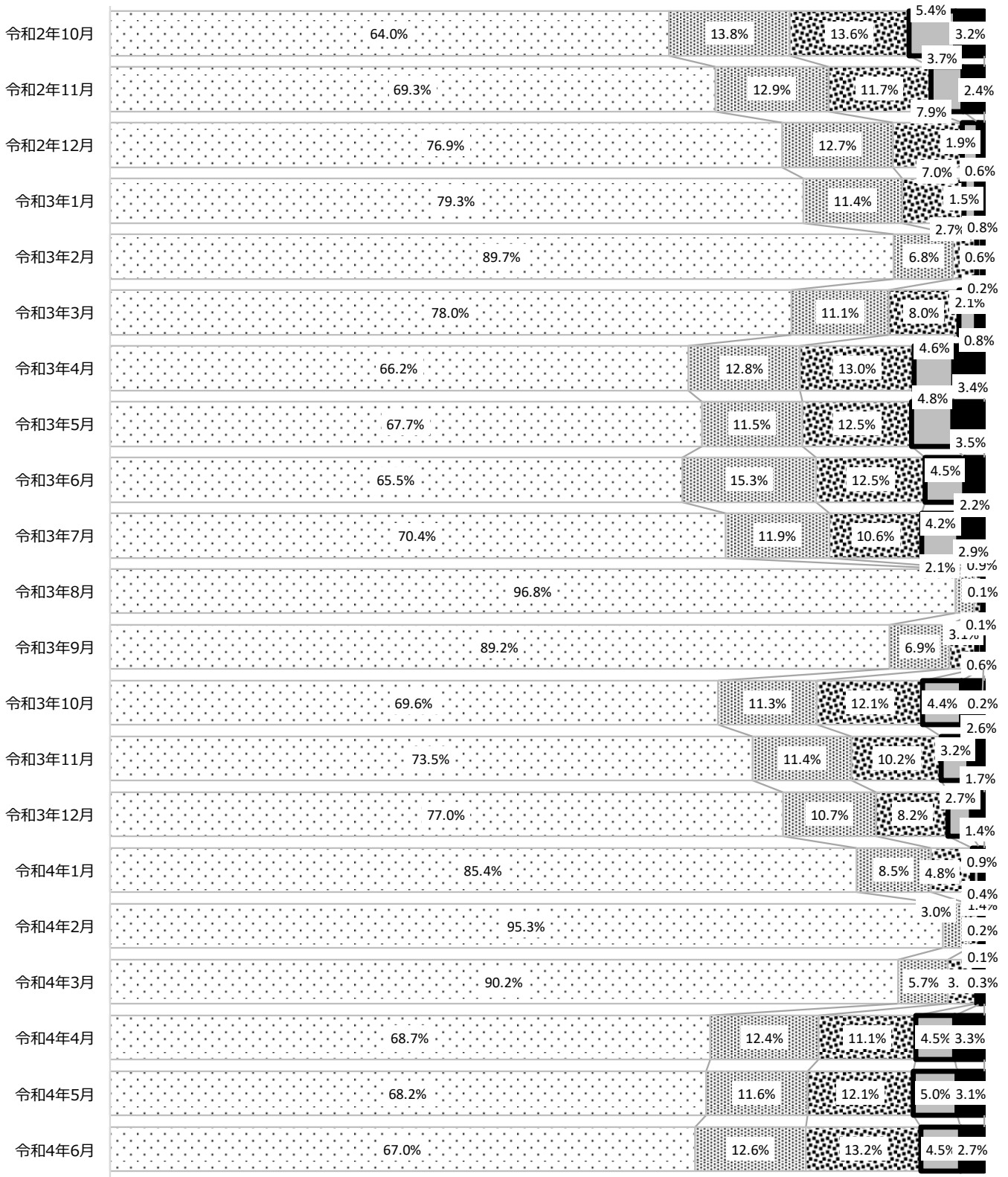
45H以下
 45H超
 60H超
 80H超
 100H超

2 中学校の状況（市立の義務教育学校を含む）



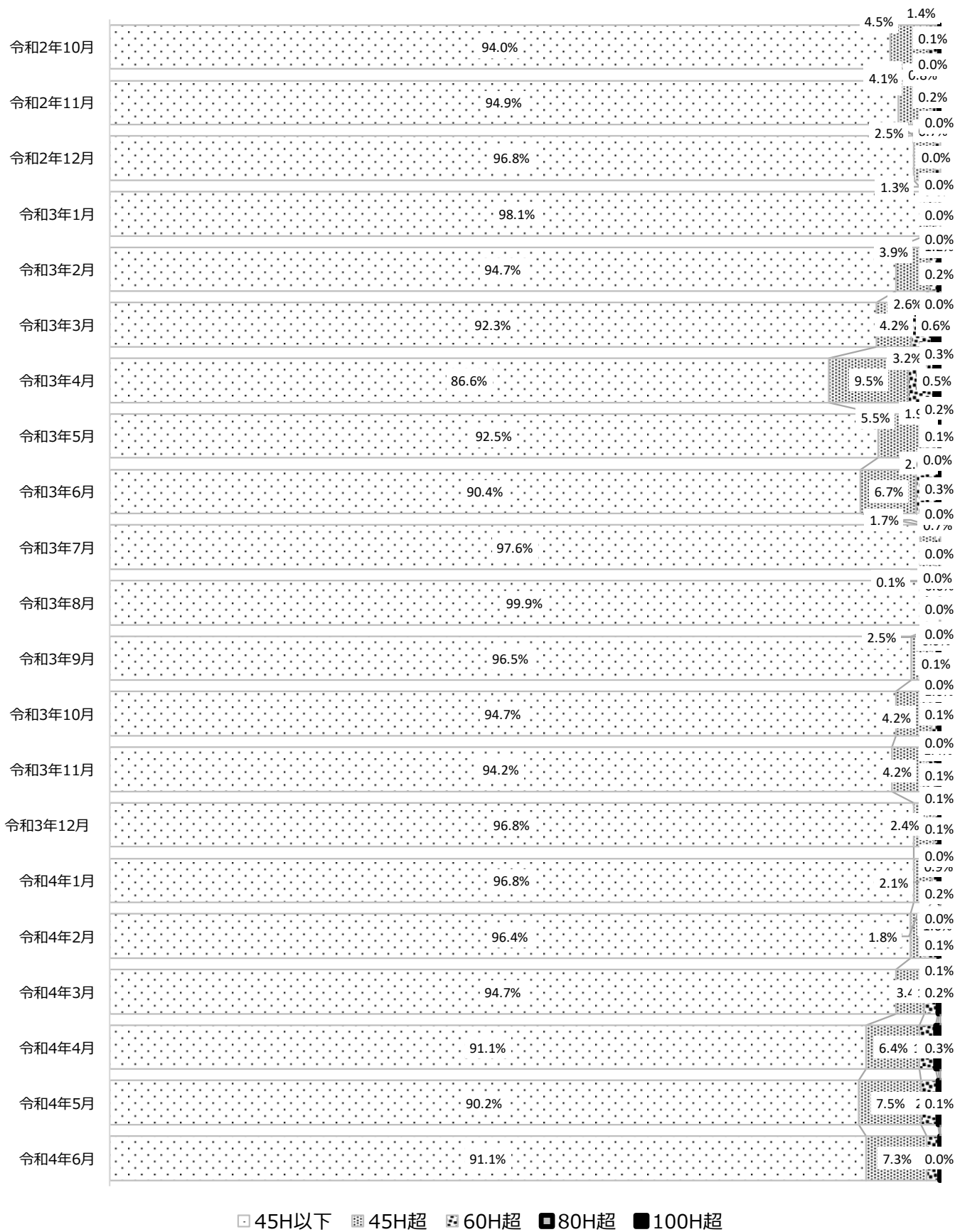
45H以下
 45H超
 60H超
 80H超
 100H超

3 高等学校の状況（県立・市立の中等教育学校含む）



□ 45H以下 ■ 45H超 ▨ 60H超 ■ 80H超 ■ 100H超

4 特別支援学校の状況（市立の特別支援学校を含む）



□ 45H以下 ■ 45H超 ■ 60H超 ■ 80H超 ■ 100H超