

## 調査地No.1

区域 北部  
 所在地 東吾妻町岡崎  
 樹種 ヒノキ  
 林齢 36年生

	間伐前	間伐後1年目	間伐後2年目
相対照度	0.5%	7.4%	4.5%
植被率	1.8%	2.8%	7.8%

### 備考

ヒノキのほか、カヤが一部植栽されている。間伐前に林冠はツルが繁茂しており、林床の落葉層が乏しく、植生がほぼみられなかった。間伐後の植被率は若干改善された。

間伐前



間伐後2年目



林内の様子



林冠の様子



林床の様子



林床の様子

## 調査地No. 2

区域 北部  
 所在地 長野原町林  
 樹種 スギ  
 林齢 54年生

	間伐前	間伐後1年目	間伐後2年目
相対照度	2.2%	7.6%	8.3%
植被率	9.0%	7.0%	14.3%

### 備考

間伐前は林冠が閉鎖し、樹冠が小さくなっていた。表層土層が露出しているところがあった。間伐後は林内が明るくなり、植被率の増加がみられた。

間伐前



間伐後2年目



林内の様子



林冠の様子



林床の様子



林床の様子

### 調査地No.3

区域 北部  
 所在地 中之条町五反田  
 樹種 スギ  
 林齢 29年生

	間伐前	間伐後1年目	間伐後2年目
相対照度	2.2%	10.8%	10.9%
植被率	10.0%	21.5%	24.0%

**備考**

間伐前は林冠が閉鎖し、樹冠が小さくなっており、植生の草丈が低かった。間伐後は植被率が増加した。

間伐前



間伐後2年目



林内の様子



林冠の様子



林床の様子



林床の様子



## 調査地No.4

区域 北部  
 所在地 沼田市利根町穴原  
 樹種 ヒノキ  
 林齢 25年生

	間伐前	間伐後1年目	間伐後2年目
相対照度	3.9%	-	6.0%
植被率	1.0%	1.0%	5.3%

### 備考

急峻で礫の多い地形である。植栽木は成長が悪く、間伐前に倒木がみられた。間伐後は植被率が若干改善された。

間伐前



間伐後2年目



林内の様子



林冠の様子



林床の様子



林床の様子

## 調査地No. 5

区域 北部  
 所在地 沼田市利根町追貝  
 樹種 ヒノキ  
 林齢 41年生

	間伐前	間伐後1年目	間伐後2年目
相対照度	1.8%	7.6%	6.0%
植被率	2.3%	2.3%	4.5%

### 備考

過去に間伐されているが、間伐前は林冠が閉鎖していた。林床は落葉層が薄く、植生がほとんどみられなかったが、林内が明るくなり、植被率が若干改善された。

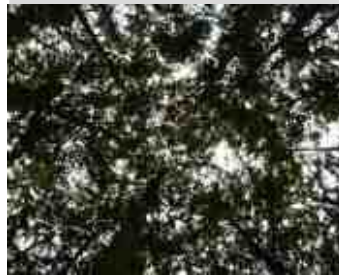
間伐前



間伐後2年目



林内の様子



林冠の様子



林床の様子



林床の様子

## 調査地No. 6

区域 県央  
 所在地 渋川市赤城町溝呂木  
 樹種 ヒノキ  
 林齢 28年生

	間伐前	間伐後1年目	間伐後2年目
相対照度	1.3%	5.0%	2.9%
植被率	3.0%	0.3%	10.0%

### 備考

平坦な林分であるが、間伐前は林冠にツルが繁茂し、植栽木に支障をきたしていた。間伐後は林内が明るくなり、植被率の増加がみられた。

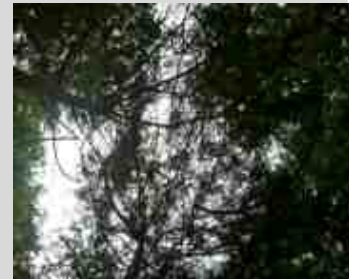
間伐前



間伐後2年目



林内の様子



林冠の様子



林床の様子



林床の様子



## 調査地No.7

区域 県央  
 所在地 渋川市赤城町溝呂木  
 樹種 スギ  
 林齢 28年生

	間伐前	間伐後1年目	間伐後2年目
相対照度	0.6%	14.9%	10.1%
植被率	32.3%	75.3%	79.5%

### 備考

平坦な林分であるが、間伐前の密度が高く、根返っている木がみられた。間伐施業前からあった植生がさらに増加し、植被率が増加した。

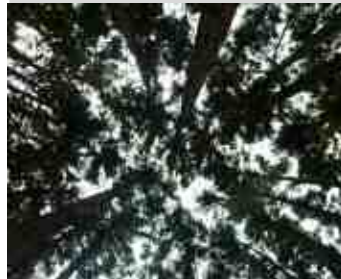
間伐前



間伐後2年目



林内の様子



林冠の様子



林床の様子



林床の様子

## 調査地No. 8

区域 県央  
 所在地 安中市松井田町坂本  
 樹種 ヒノキ  
 林齢 21年生

	間伐前	間伐後1年目	間伐後2年目
相対照度	0.7%	8.8%	3.5%
植被率	0.8%	1.3%	0.8%

### 備考

間伐前は林冠が閉鎖しており、枝の枯れ上がりが目立っていた。林床は礫が露出し、植生が乏しい。植被率の改善は現時点ではみられないが、林内が明るくなり、植物の実生の発生が確認された。

間伐前



間伐後2年目



林内の様子



林冠の様子



林床の様子



林床の様子



## 調査地No. 9

区域 県央  
 所在地 安中市松井田町坂本  
 樹種 スギ  
 林齢 62年生

	間伐前	間伐後1年目	間伐後2年目
相対照度	2.8%	13.9%	8.0%
植被率	1.0%	1.0%	5.0%

### 備考

急峻な立地である。間伐前は広葉樹が混交しており、樹冠が混んでいた。礫が露出し、植生が乏しかった。間伐後は植被率の改善が若干みられた。

間伐前



間伐後2年目



林内の様子



林冠の様子



林床の様子



林床の様子

## 調査地No.10

区域 県央  
 所在地 高崎市下室田  
 樹種 スギ  
 林齢 57年生

	間伐前	間伐後1年目	間伐後2年目
相対照度	0.7%	36.8%	26.6%
植被率	2.0%	1.3%	8.8%

### 備考

間伐前は林冠が閉鎖し、成長の遅れた木に形質の悪いものが目立っていた。間伐後は林内が明るくなり、広葉樹の低木が成長して植被率は若干改善された。

間伐前



間伐後2年目



林内の様子



林冠の様子



林床の様子



林床の様子

## 調査地No.11

区域 西部  
 所在地 藤岡市譲原  
 樹種 スギ  
 林齢 65年生

	間伐前	間伐後1年目	間伐後2年目
相対照度	3.9%	6.6%	9.4%
植被率	13.5%	0.0%	29.5%

### 備考

間伐遅れにより、形状比が高い状態であった。  
 間伐施業前から林床植生がみられたが、間伐後は林床の植被率がさらに増加した。

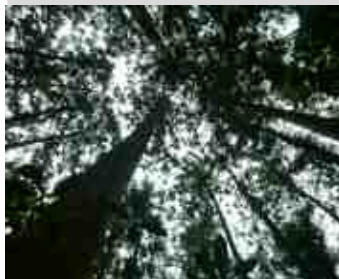
間伐前



間伐後2年目



林内の様子



林冠の様子



林床の様子



林床の様子



## 調査地No.12

区域 西部  
 所在地 上野村勝山  
 樹種 スギ  
 林齢 70年生

	間伐前	間伐後1年目	間伐後2年目
相対照度	2.7%	6.5%	8.2%
植被率	1.8%	1.3%	6.5%

### 備考

間伐前は林冠が閉鎖していた。林床はスギの落葉が多く、植生が乏しかった。間伐後は林内が明るくなり、植被率が若干改善された。

間伐前



間伐後2年目



林内の様子



林冠の様子



林床の様子



林床の様子

## 調査地No.13

区域 西部  
 所在地 上野村勝山  
 樹種 ヒノキ  
 林齢 49年生

	間伐前	間伐後1年目	間伐後2年目
相対照度	1.0%	6.1%	6.2%
植被率	1.3%	0.3%	6.0%

### 備考

間伐前は林冠が閉鎖していた。植被率は若干改善された。

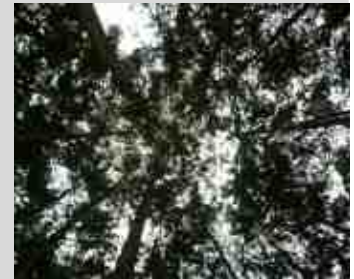
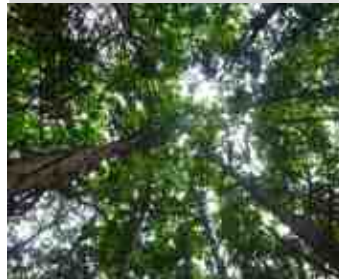
間伐前



間伐後2年目



林内の様子



林冠の様子



林床の様子



林床の様子

## 調査地No.14

区域 西部  
 所在地 下仁田町西野牧  
 樹種 スギ  
 林齢 47年生

	間伐前	間伐後1年目	間伐後2年目
相対照度	4.2%	17.4%	31.9%
植被率	8.5%	4.8%	15.0%

### 備考

間伐前、広葉樹が混交を始めているが倒木により荒廃した印象であった。間伐後は植被率が増加した。

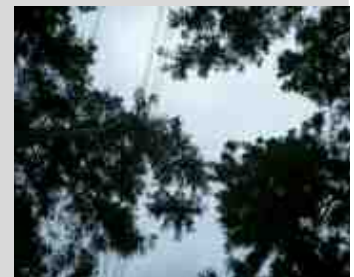
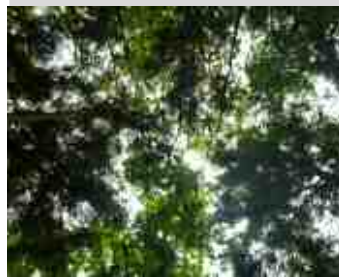
間伐前



間伐後2年目



林内の様子



林冠の様子



林床の様子



林床の様子



## 調査地No.15

区域 西部  
 所在地 下仁田町風口  
 樹種 スギ  
 林齢 47年生

	間伐前	間伐後1年目	間伐後2年目
相対照度	1.7%	14.0%	38.9%
植被率	8.5%	7.8%	18.3%

### 備考

急峻な地形で、間伐前は土壌が所々露出していた。間伐によりシダ類が増加し、植被率が改善された。

間伐前



間伐後2年目



林内の様子



林冠の様子



林床の様子



林床の様子

## 調査地No.16

区域 東部  
 所在地 桐生市宮本町  
 樹種 スギ  
 林齢 54年生

	間伐前	間伐後1年目	間伐後2年目
相対照度	3.6%	21.4%	14.9%
植被率	8.3%	1.8%	17.0%

### 備考

間伐前、倒れた植栽木、ツルの繁茂がみられた。低木が生育していたが、表層土層の露出した箇所が多かった。間伐後は林内が明るくなり、植被率の増加がみられた。

間伐前



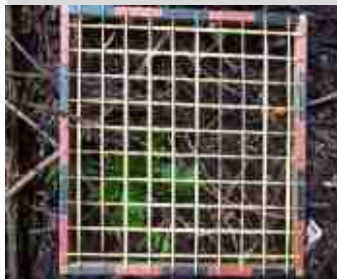
間伐後2年目



林内の様子



林冠の様子



林床の様子



林床の様子

## 調査地No.17

区域 東部  
 所在地 桐生市宮本町  
 樹種 ヒノキ  
 林齢 50年生

	間伐前	間伐後1年目	間伐後2年目
相対照度	5.3%	13.3%	8.2%
植被率	2.5%	5.0%	16.8%

### 備考

間伐前は林冠が閉鎖していた。林床植生は常緑低木が混じるが、落葉層が薄い状態であった。間伐後は林内が明るくなり、植被率の改善がみられた。

間伐前



間伐後2年目



林内の様子



林冠の様子



林床の様子



林床の様子



## 調査地No.18

区域 東部  
 所在地 みどり市大間々町浅原  
 樹種 スギ  
 林齢 57年生

	間伐前	間伐後1年目	間伐後2年目
相対照度	1.9%	12.8%	13.5%
植被率	11.3%	3.0%	31.5%

### 備考

間伐前、立木密度が高く、林冠が閉鎖していた。間伐施業前から林床植生がみられたが、間伐後はさらに植被率が増加した。

間伐前



間伐後2年目



林内の様子



林冠の様子



林床の様子



林床の様子

## 調査地No.19

区域 東部  
 所在地 みどり市東町座間  
 樹種 スギ  
 林齢 46年生

	間伐前	間伐後1年目	間伐後2年目
相対照度	5.6%	13.1%	7.7%
植被率	5.5%	3.0%	13.0%

### 備考

傾斜がきつい立地である。間伐前、スギの落葉が堆積しているが、植生が乏しい様子であった。間伐後は林内が明るくなり、植被率が改善された。

間伐前



間伐後2年目



林内の様子



林冠の様子



林床の様子



林床の様子

## 調査地No.20

区域 東部  
 所在地 みどり市東町座間  
 樹種 ヒノキ  
 林齢 46年生

	間伐前	間伐後1年目	間伐後2年目
相対照度	4.5%	10.1%	4.6%
植被率	0.0%	0.3%	0.5%

### 備考

急傾斜地に立地し、礫が多い。間伐前、植栽木の根が露出していた。間伐後の植被率の改善は現時点ではみられない。

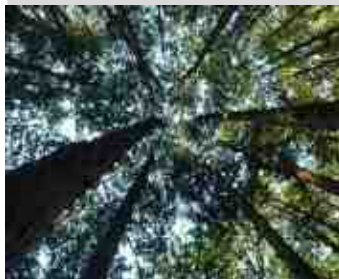
間伐前



間伐後2年目



林内の様子



林冠の様子



林床の様子



林床の様子



