

# ぐんま緑の県民基金事業

平成30年度 実施報告書

## VI 資料集



令和元年 月  
群馬県

## 【もくじ】

●	ぐんま緑の県民基金関係	
	・財源(ぐんま緑の県民基金)内訳	……1
	・使い道(ぐんま緑の県民基金事業)内訳	……1
	・ぐんま緑の県民基金	……2
	・ぐんま緑の県民基金の流れ	……2
	・平成30年度ぐんま緑の県民税収実績(県の税収等)	……3
	・ぐんま緑の県民基金運用実績(県から基金への積立)	……3
	・寄附金の一覧	……3
●	水源地域等の森林整備関係	
	・水源地域等の森林整備の事業内容	……4
	(ぐんま緑の県民基金水源地域等の森林整備事業実施要綱 別表)	
	・5年間の整備計画	……4
	・条件不利地森林整備事業イメージ	……5
	・水源林機能増進事業イメージ	……6
	・松くい虫被害地の再生事業イメージ	……7
	・水源地域等の森林整備の実施状況について	……8
	・水源地域等の森林整備事業【年度内完了一覧】平成29年度繰越	……9
	・水源地域等の森林整備事業【年度内完了一覧】平成30年度予算	……10
	・水源地域等の森林整備事業【平成30年度繰越一覧】	……11
●	森林ボランティア活動・森林環境教育の推進関係	
○	森林ボランティア活動の推進	
	・森林ボランティア支援センター	……12
	・モリノワ	……12
○	森林環境教育の推進	
	・緑のインタープリター養成講座カリキュラム	……13
●	市町村提案型事業関係	
	・市町村提案型事業実施報告	……14
	・平成30年度市町村提案型事業 市町村別 一覧	……55
	・市町村提案型事業の事業内容	……56
	(ぐんま緑の県民基金市町村提案型事業補助金交付要綱 別表1)	
●	制度運営関係	
○	普及啓発	
	・パンフレット等を利用した普及啓発	……57
	・市町村説明会・地元説明会	……57
	・バスツアー	……57
	・バスツアー参加者アンケート結果	……58
○	評価検証(評価検証委員会)	
	・ぐんま緑の県民税評価検証委員会	……60
	・ぐんま緑の県民税評価検証委員会開催状況	……60
●	ぐんま緑の県民税の仕組み	……62

● ぐんま緑の県民基金関係

財源（ぐんま緑の県民基金）内訳

		金額:千円	
区分	計画	実績	
平成30年度税込(税込相当額)	858,704	858,703	
寄附金	360	328	
運用益	162	143	
諸収入	0	50	
前年度基金残	378,743	378,743	
合計	1,237,969	1,237,966	

※端数処理のため合計値は一致しません

使い道（ぐんま緑の県民基金事業）内訳

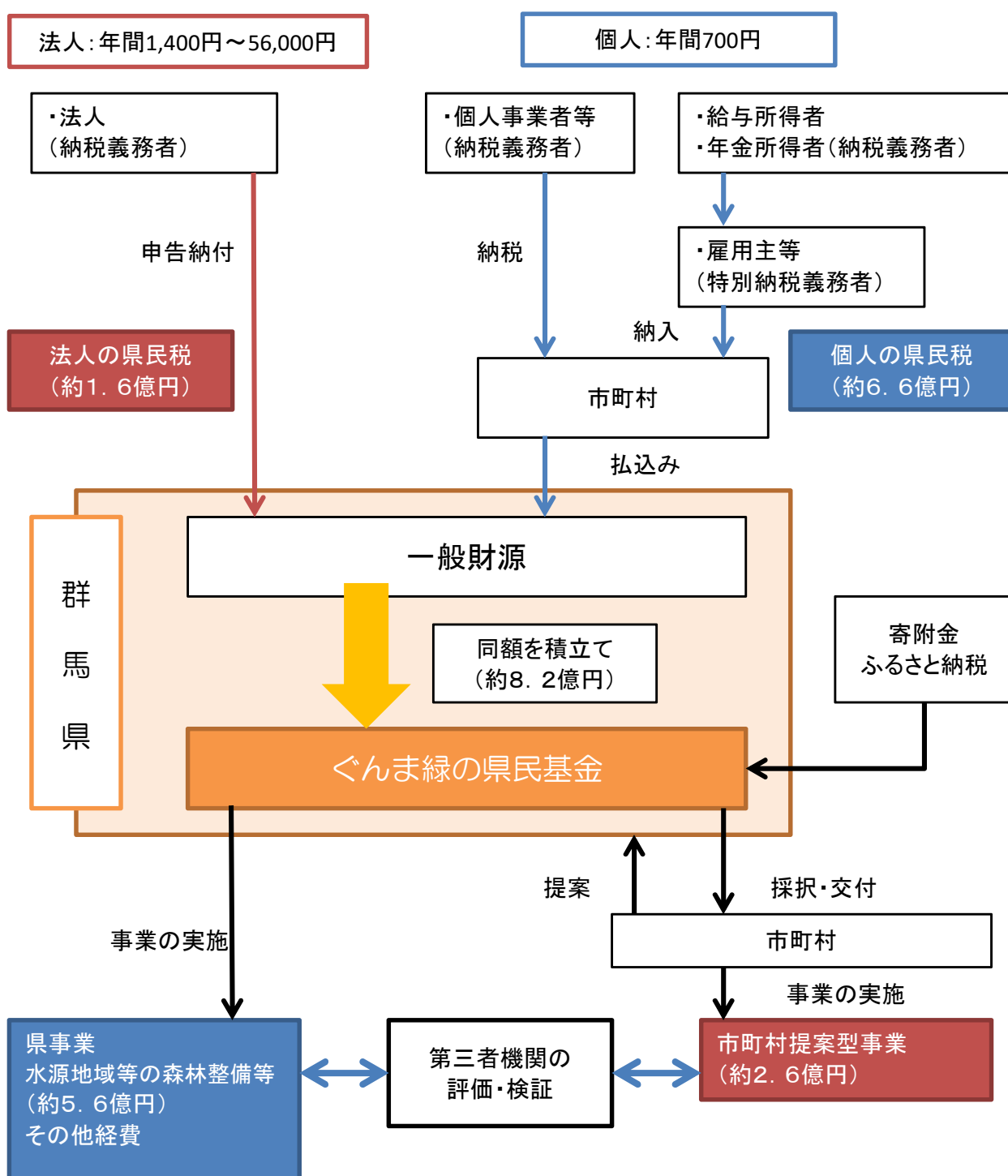
		金額:千円							
区分	事業内容	平成29年度繰越			平成30年度			担当課	
		実績値	繰越額	実績額	計画値	実績値	計画額		実績額
水源地域等の森林整備				296,683			635,351	413,169	
条件不利地 森林整備	地理的、地形的な条件により 林業経営が成り立たず放置さ れている条件不利な森林の間 伐等を実施	区域調査委託	73ha	296,683	121,826	1,130ha	246ha	519,371	228,825
		実施調査委託	265ha			1,045ha	160ha		
		森林整備	184ha			720ha	329ha		
水源林機能 増進	簡易水道等の上流部の森林で 水源涵養機能等の低下が懸念 される森林を整備し、水源涵養 機能を増進	区域調査委託	45ha	145,530	29,327	30ha	829ha	64,100	127,710
		実施調査委託	93ha			100ha	85ha		
		森林整備	214ha			100ha	153ha		
松くい虫被 害地の再生	松くい虫被害木が放置され、笹 竹が繁茂した森林をコナラやス ギなどの森林に再生	区域調査委託	—	29,327	29,327	20ha	—	51,000	56,630
		実施調査委託	7ha			40ha	—		
		森林整備	18ha			40ha	74ha		
事務費	旅費、備品、消耗品費		—	—	—	—	—	880	4
ボランティア活動・森林環境教育の推進								16,661	14,084
森林ボラン ティア活動 の推進	森林ボランティア支援センター を運営し、ボランティア情報の 収集・発信、安全指導や森林 整備作業器具の貸出、ボラン ティア体験会などを実施	安全講習会	—	—	—	10回	10回	11,533	9,198
		ボランティア体験会	—			3回	3回		
		資機材の貸出し	—			—	47名		
森林環境教 育の推進	森林環境教育を推進するた め、専門知識を有した指導者を 育成	指導者養成講座	—	—	—	12回	12回	5,128	4,886
		フォローアップ研修	—			25名	25名		
市町村提案 型事業	地域の実情に合わせ市町村や ボランティア団体等が取り組む 事業を支援	荒廃した里山・平地林 の整備、森林環境教育 など、5つのメニューに より支援	—	3,532	2,512	—	—	280,000	183,258
制度運営								5,741	3,318
普及啓発	ぐんま緑の県民税への理解を 深めるため、税のしくみ、森林 の役割や大切さの普及啓発活 動を実施	普及資料(パンフレット) の作成	—	—	—	3千部	3千部	2,901	1,696
		事業地等をバスで巡る 現地説明会	—			3回 (バス5台)	3回 (バス3台)		
評価検証	事業の内容検討・実績評価・効 果検証などを行う第三者機関 を運営	ぐんま緑の県民税 評価検証委員会開催	—	—	—	4回	6回	1,655	437
	事業の客観的な効果検証を行 うために必要な調査・分析	間伐前と間伐後の森林 の状況を調査し、事業 の効果を検証	—	—	—	20カ所	20カ所	1,185	1,185
計				300,215	299,195			937,753	613,829
平成29年度繰越事業実績額 + 平成30年度実績額 = 平成30年度支出額								913,024 千円	

## ぐんま緑の県民基金

○県民税はその使い道を特定されない普通税であるため、そのままではぐんま緑の県民税に相当する税収は、既存の県民税と区別できません。

そのため、「ぐんま緑の県民基金」を新たに設置し、ぐんま緑の県民税の税収に相当する額を積み立てます。その上で、毎年度必要となる額を基金から取り崩して森林環境を保全するための事業に充てることで、使い道の明確化を図ります。

## ぐんま緑の県民基金の流れ（※金額は平年ベース）



## 平成30年度ぐんま緑の県民税収入実績（県の税収等）

(単位:円)

月	4～6月	7～9月	10～12月	1～3月	合計
税収相当額	206,186,280	226,316,878	242,656,163	183,543,370	858,702,691
寄附金等		77,558	50,000	200,000	327,558
運用益	29,214			113,537	142,751
諸収入			50,000		50,000
合計	206,215,494	226,394,436	242,756,163	183,856,907	859,223,000

## ぐんま緑の県民基金運用実績（県から基金への積立）

(単位:円)

年月日	寄附金 A	税収 B	運用益 C	諸収入 D	取り崩し D	基金残高 E=A+B+C-D
H30.5.31			29,214			378,772,182
H30.7.31	47,558	206,186,280				585,006,020
H30.10.31	40,000	226,316,878		50,000		811,412,898
H31.1.31	40,000	242,656,163				1,054,109,061
H31.3.29	200,000		113,537			1,054,422,598
R1.5.31		183,543,370			913,024,975	324,940,993
合計	327,558	858,702,691	142,751	50,000	913,024,975	

平成30年度(R1. 5. 31時点)基金残高 (単位:円)

324,940,993

## 寄附金の一覧

No.	寄附金積立 年月日	氏名	住所等	寄付額	備考
1	H30.7.31	イオンリテール(株) 北関東カンパニー	東京都	47,558 円	
2	H30.10.31	ふるさと納税(個人)	2件(8月分)	20,000 円	
3	H30.10.31	ふるさと納税(個人)	1件(9月分)	10,000 円	
4	H30.10.31	個人の方	1件	10,000 円	
5	H31.1.31	ふるさと納税(個人)	2件(11月分)	20,000 円	
6	H31.1.31	ふるさと納税(個人)	2件(12月分)	20,000 円	
7	H31.3.29	ハルナビバレッジ(株)・ (株)東和銀行高崎支店	群馬県	200,000 円	
合計	10件			327,558 円	

## ● 水源地域等の森林整備関係

### 水源地域等の森林整備の事業内容（整備要件及び整備内容）

○水源地域等の森林整備事業の整備要件及び整備内容は次のとおりです。  
※ぐんま緑の県民基金水源地域等の森林整備事業実施要綱別表より抜粋

事業区分	森林整備の要件	森林整備の内容
条件不利地 森林整備事業	<p>林業経営が成り立たない森林であって、次のすべての要件を満たす森林であること。</p> <ol style="list-style-type: none"> <li>1 人工林であること。</li> <li>2 林道及び市町村道等からの距離が概ね200メートル以上の森林であること。</li> <li>3 森林経営計画認定森林でないこと。また、森林経営計画の作成が見込まれていない森林であること。</li> <li>4 過去15年以上森林整備が行われていない森林であること。</li> <li>5 市町村森林整備計画で定める公益的機能別施業森林であること。</li> <li>6 県と森林所有者等により事業実施後10年間の皆伐及び転用の禁止、並びに公益的機能別施業森林の伐期までの伐採制限を定めた協定を締結することができる森林であること。</li> </ol>	<ol style="list-style-type: none"> <li>1 原則として、本数率で35%以上の除伐、間伐</li> <li>2 不成績造林地にあつては、広葉樹の生育があり、広葉樹の成林が見込まれる場合には、針広混交林へ誘導するための森林施業</li> <li>3 伐採木の玉切り、集積</li> <li>4 森林整備を実施する箇所までの幅員2m程度の簡易な作業路の開設</li> </ol>
水源林機能 増進事業	<p>市町村が管理する簡易水道等の水源の森林であつて、次のすべての要件を満たす森林であること。</p> <ol style="list-style-type: none"> <li>1 小流域に取水口がありそれに依存する簡易水道等の集水区域の森林であること。</li> <li>2 過密林であつて下層植生がないなどの森林整備が必要な森林であること。</li> <li>3 森林経営計画認定森林でないこと。また、森林経営計画の作成が見込まれていない森林であること。</li> <li>4 市町村森林整備計画で定める公益的機能別施業森林であること。</li> <li>5 県と森林所有者等により事業実施後10年間の皆伐及び転用の禁止、並びに公益的機能別施業森林の伐期までの伐採制限を定めた協定を締結することができる森林であること。</li> </ol>	<ol style="list-style-type: none"> <li>1 原則として、本数率で35%以上の除伐、間伐</li> <li>2 不成績造林地であつて、広葉樹の生育があり、広葉樹の成林が見込まれる場合には、針広混交林へ誘導するための森林施業</li> <li>3 伐採木の玉切り、集積</li> <li>4 森林整備を実施する箇所までの幅員2m程度の簡易な作業路の開設</li> </ol>
松くい虫被害地 の再生事業	<p>松くい虫被害地であつて公益的機能が低下し、森林の再生が必要な森林で、次のすべての要件を満たす森林であること。</p> <ol style="list-style-type: none"> <li>1 松くい虫被害地の森林であること。</li> <li>2 松くい虫被害木の割合が50%以上であること。</li> <li>3 事業実施後保安林指定できる森林であること。</li> </ol>	<ol style="list-style-type: none"> <li>1 被害木等の伐倒、玉切り、集積</li> <li>2 地拵え、植栽</li> <li>3 下刈、獣害防止施設等の設置</li> <li>4 広葉樹の生育があり、広葉樹の成林が見込まれる場合には、広葉樹林へ誘導するための森林施業</li> <li>5 森林整備を実施する箇所までの幅員2m程度の簡易な作業路の開設</li> </ol>

### 5年間の整備計画

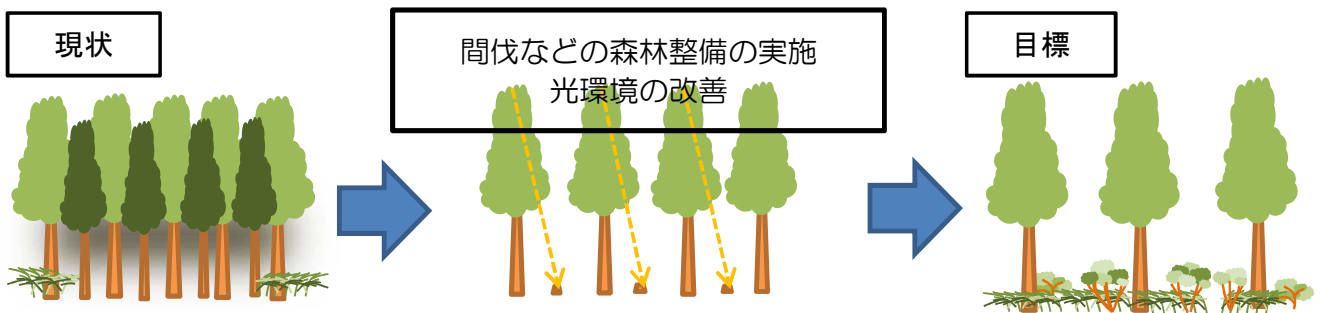
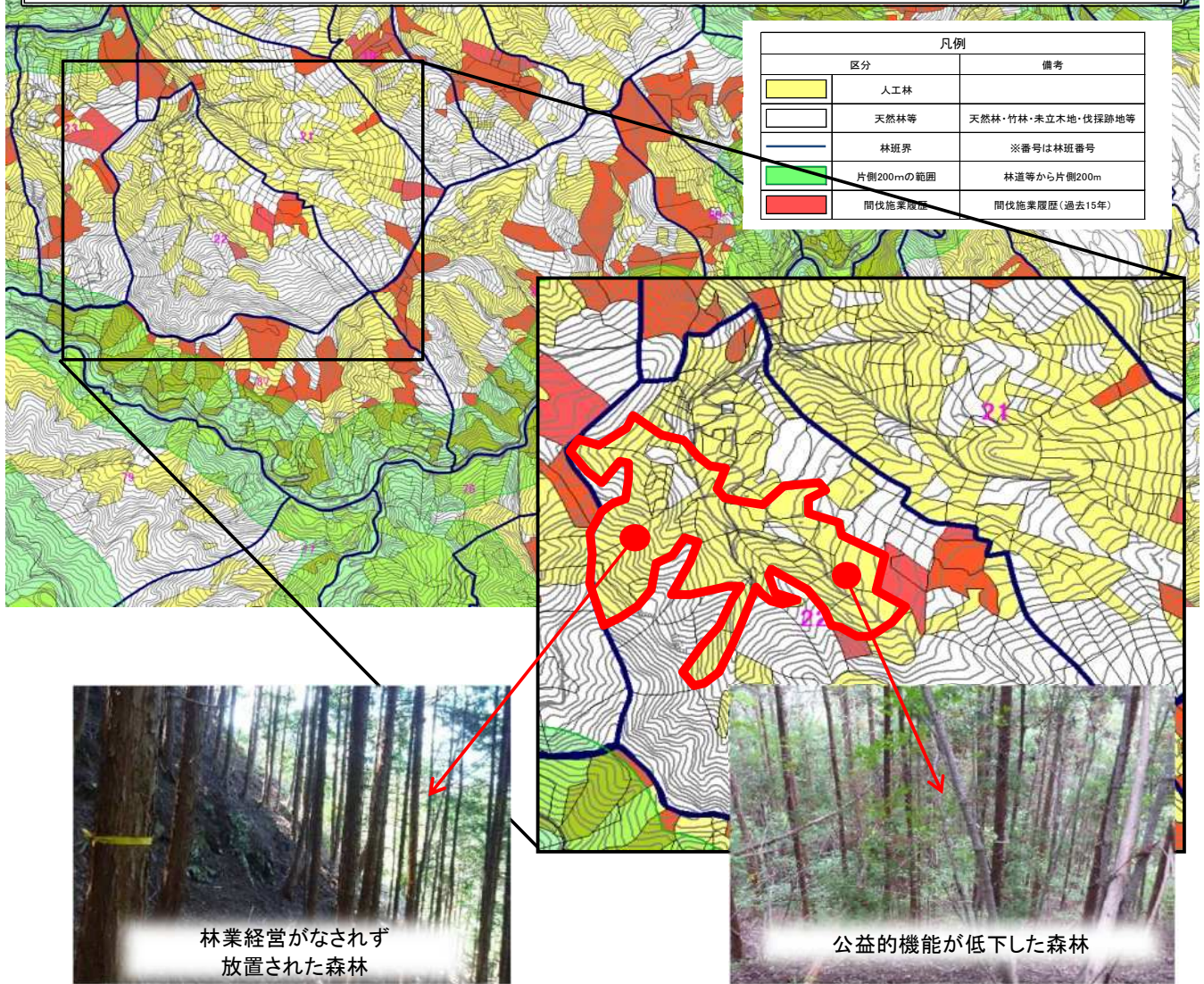
○水源地域等の森林整備事業の5カ年(平成26～30年度)の整備計画は次のとおりです。

事業名	整備計画
条件不利地 森林整備事業	3, 500ha
水源林機能 増進事業	500ha
松くい虫被害地 の再生事業	200ha

# 条件不利地森林整備事業イメージ

林業経営が成り立たない森林であって、次のすべての要件を満たす森林であること。

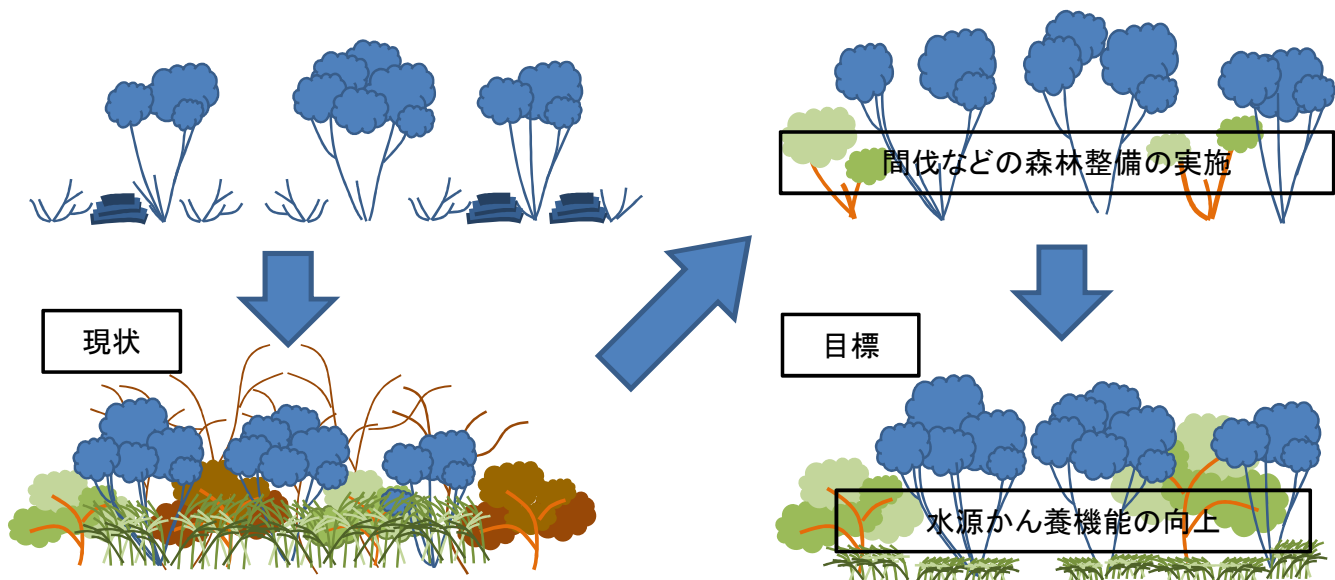
- 1 人工林であること。
- 2 林道及び市町村道等からの距離が概ね200メートル以上の森林であること。
- 3 森林経営計画認定森林でないこと。また、森林経営計画の作成が見込まれていない森林であること。
- 4 過去15年以上森林整備が行われていない森林であること。
- 5 市町村森林整備計画で定める公益的機能別施業森林であること。
- 6 県と森林所有者等により事業実施後10年間の皆伐及び転用の禁止、並びに公益的機能別施業森林の伐期までの伐採制限を定めた協定を締結することができる森林であること。



# 水源林機能増進事業イメージ

市町村が管理する簡易水道等の水源の森林であって、次のすべての要件を満たす森林であること。

- 1 小流域に取水口がありそれに依存する簡易水道等の集水区域の森林であること。
- 2 過密林であって下層植生がないなどの森林整備が必要な森林であること。
- 3 森林経営計画認定森林でないこと。また、森林経営計画の作成が見込まれていない森林であること。
- 4 市町村森林整備計画で定める公益的機能別施業森林であること。
- 5 県と森林所有者等により事業実施後10年間の皆伐及び転用の禁止、並びに公益的機能別施業森林の伐期までの伐採制限を定めた協定を締結することができる森林であること。

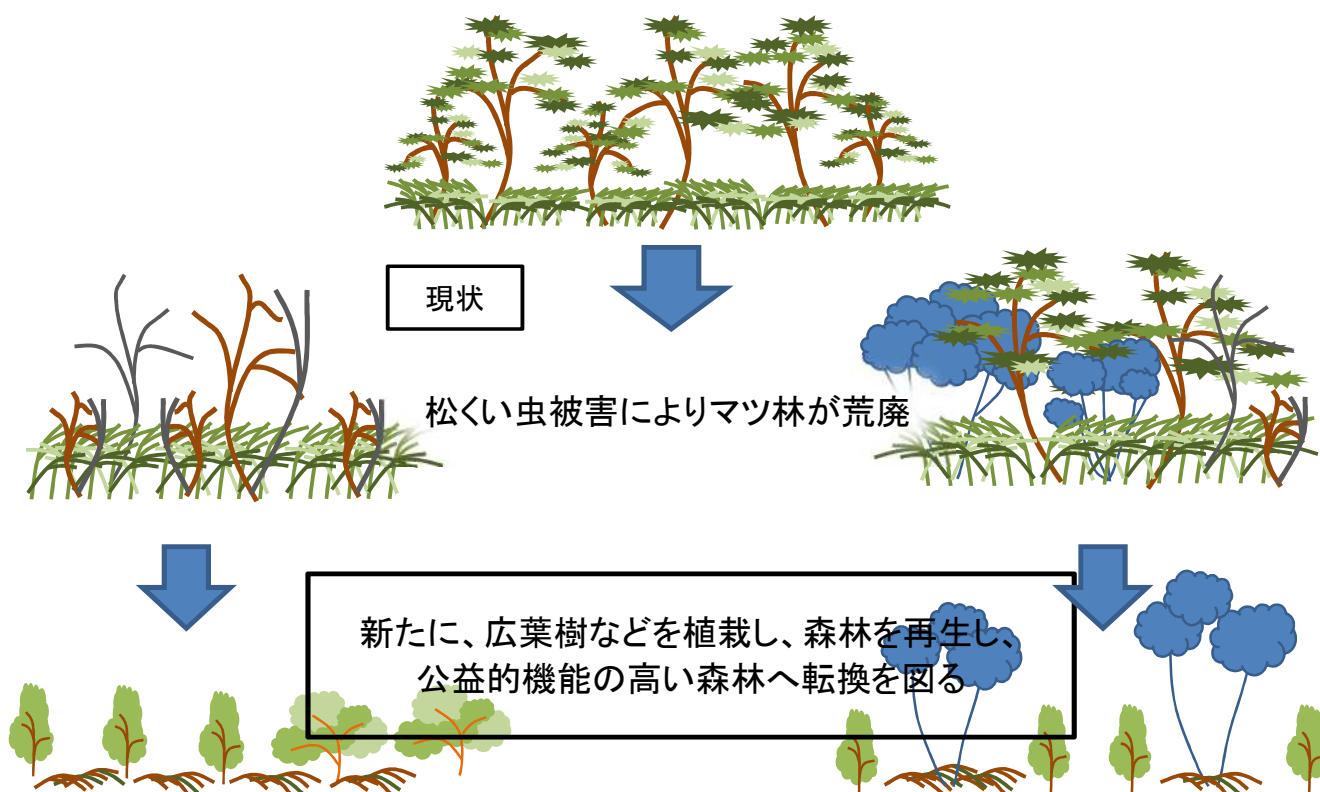
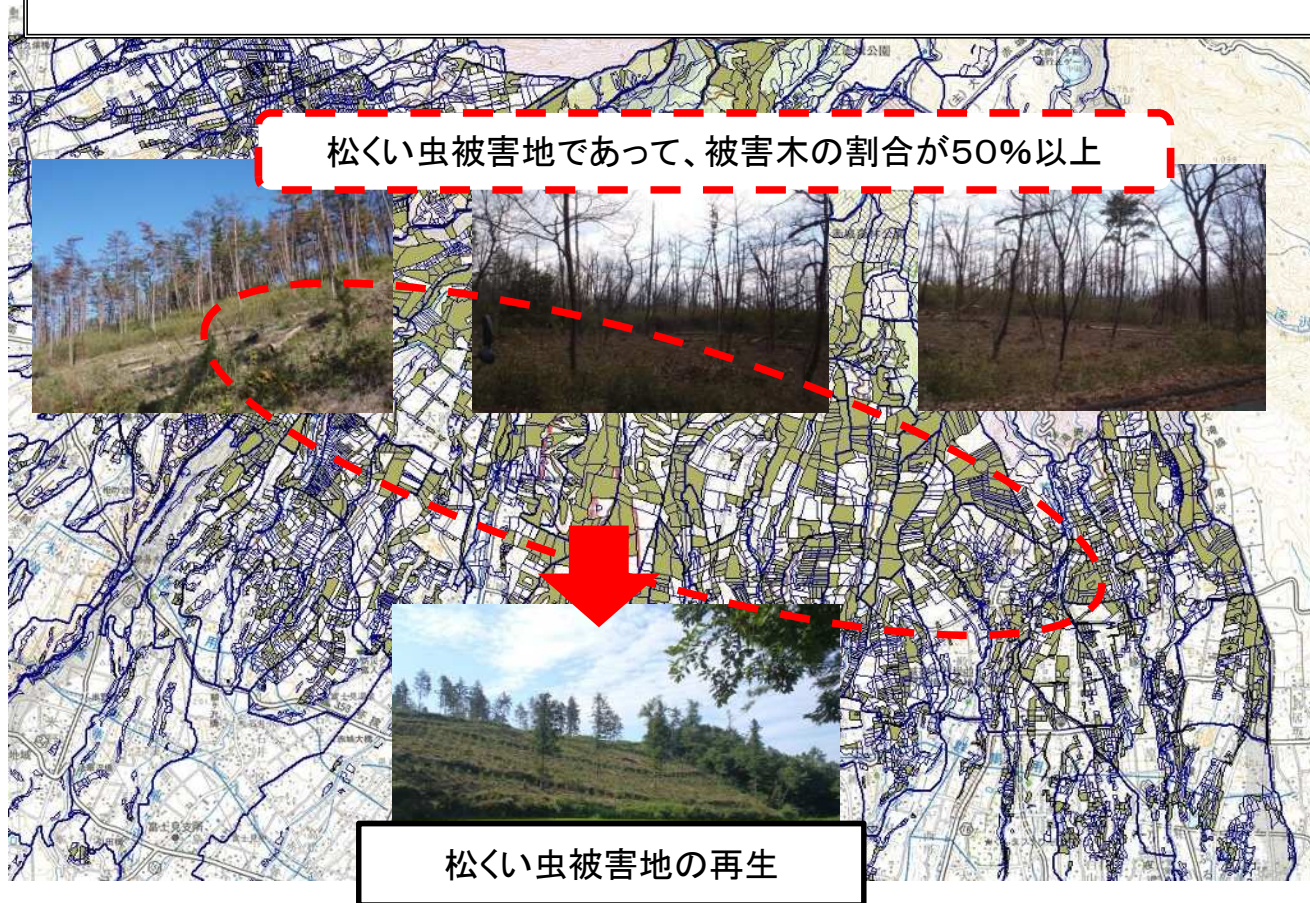




## 松くい虫被害地の再生事業イメージ

松くい虫被害地であって公益的機能が低下し、森林の再生が必要な森林で、次のすべての要件を満たす森林であること。

- 1 松くい虫被害地の森林であること。
- 2 松くい虫被害木の割合が50%以上であること。
- 3 事業実施後保安林指定できる森林であること。



水源地域等の森林整備の実施状況について

○平成30年度水源地域等の森林整備の実施状況は次のとおりです。

事業区分	全体 (5カ年) 計画(ha)	実績 累計 (ha)	平成29年度繰越事業		平成30年度事業					平成30年度内完了		
			実績 (ha) A	事業費 (円) B	計画 (ha)	実績 (ha) C	事業費 (円) D	繰越 面積 (ha)	繰越額 (円)	実績 (ha) A+C	実績 (円) B+D	
条件不利地 森林整備	区域調査	—	3,937	2,019,600	1,130	246.24	6,782,400	—	—	—	319.20	8,802,000
	実施計画 調査	—	2,159	25,552,000	1,045	159.75	29,322,000	26.00	3,855,600	—	424.77	54,874,000
	森林整備 の実施	3,500	1,878	94,254,000	720	328.95	192,720,800	50.51	38,161,600	—	513.21	286,974,800
水源林 機能増進	区域調査	—	3,027	745,200	30	828.84	16,308,000	—	—	—	873.37	17,053,200
	実施計画 調査	—	1,375	12,625,600	100	85.13	17,277,600	312.50	22,148,600	—	178.50	29,903,200
	森林整備 の実施	500	1,015	132,159,600	100	153.45	94,124,800	266.52	140,569,050	—	367.03	226,284,400
松くい虫 被害地の再生	区域調査	—	512	—	20	—	—	8.79	400,000	—	—	—
	実施計画 調査	—	158	1,198,800	40	—	—	8.79	500,000	—	7.14	1,198,800.00
	森林整備 の実施	200	248	28,128,650	40	74.17	56,629,750	11.21	15,670,800	—	92.05	84,758,400
合 計	区域調査	—	7,476	2,764,800	1,180	1,075.08	23,090,400	8.79	400,000	—	1,192.57	25,855,200
	実施計画 調査	—	3,691	39,376,400	1,185	244.88	46,599,600	347.29	26,504,200	—	610.41	85,976,000
	森林整備 の実施	4,200	3,140	254,542,250	860	556.57	343,475,350	328.24	194,401,450	—	972.29	598,017,600
	補償費	—	—	—	—	—	—	—	—	—	—	—
	事務費	—	—	—	—	—	—	3,584	—	—	—	3,584
		—	—	296,683,450	—	—	413,168,934	—	221,305,650	—	—	709,852,384

水源地域等の森林整備事業 【年度内完了一覧】 平成29年度繰越

No	事業名	工種	担当事務所 (発注者)	施工箇所名	区分	最終執行額 (円)	繰越額(円)	合計(円)	面積 (ha)	面積合 計(ha)	協定面 積(ha)	取得面 積合計 (ha)	備考
1	条件不利地 森林整備事業	区域調査	藤岡森林	藤岡市三波川(犬塚区域)地内	完了	777,600	777,600	2,019,600	26.76	72.96	0.00	27.59	
2			桐生森林	みどり市東町草木(横道森林整備区域)ほか	完了	918,000	918,000		35.58		23.03		
3			桐生森林	桐生市川内町五丁目(小谷戸森林整備区域)	完了	324,000	324,000		10.62		4.56		
4		実施計画 調査	藤岡森林	藤岡市保美濃山(大縄場区域)ほか地内	完了	5,907,600	4,407,600	25,552,000	67.61	265.02	—	—	前払金あり
5			富岡森林	甘楽郡 南牧村大字大日向(後山)地内	完了	2,656,800	2,656,800		17.80		—		
6			吾妻環森	吾妻郡中之条町大字上沢渡(大管ほか)地内	完了	3,898,800	3,898,800		44.03		—		
7			吾妻環森	吾妻郡中之条町大字小雨(樋ノ口)地内	完了	1,738,800	1,738,800		14.07		—		
8			吾妻環森	吾妻郡長野原町大字羽根尾(小滝ほか)地内	完了	6,069,600	6,069,600		50.73		—		
9			吾妻環森	吾妻郡嬭恋村大字大笹(小池)地内	完了	2,559,600	2,559,600		23.25		—		
10			吾妻環森	吾妻郡東吾妻町大字松谷(中尾原ほか)地内	完了	6,220,800	4,220,800		47.53		—		前払金あり
11		森林整備	西部環森	安中市西上秋間(安中-1)ほか地内	完了	4,514,400	4,514,400	94,254,000	6.76	184.26	—	—	
12			藤岡森林	神流町大字神ヶ原(ながたわ区域)地内	完了	3,013,200	3,013,200		5.55		—		
13			藤岡森林	上野村大字榎原(白井区域)地内	完了	572,400	572,400		1.45		—		
14			藤岡森林	上野村大字川和(川和区域)地内	完了	1,350,000	1,350,000		2.65		—		
15			藤岡森林	藤岡市上日野(大半寺区域)地内	完了	20,368,800	13,868,800		34.83		—		前払金あり
16			富岡森林	甘楽郡下仁田町大字風口(風口)地内	完了	16,092,000	9,692,000		32.17		—		前払金あり
17			富岡森林	甘楽郡南牧村大字大日向(後山)地内	完了	13,748,400	13,748,400		17.80		—		
18			吾妻環森	吾妻郡中之条町大字山田(畠沢ほか)地内	完了	12,636,000	12,636,000		27.01		—		
19			利根環森	利根郡みなかみ町小日向(一の沢)地内	完了	14,115,600	14,115,600		30.01		—		
20			桐生森林	みどり市東町花輪(平仁手2森林整備区域)	完了	15,908,400	9,608,400		14.39		—		前払金あり
21			桐生森林	みどり市東町草木(柿ノ木坂森林整備区域)	完了	6,868,800	4,168,800		6.23		—		前払金あり
22			桐生森林	桐生市梅田町四丁目(井戸沢2森林整備区域)	完了	6,966,000	6,966,000		5.41		—		
23	水源林機能 増進事業	区域調査	桐生森林	みどり市東町座間(柱戸南森林整備区域)	完了	745,200	745,200	745,200	44.53	44.53	43.29	43.29	
24		実施計画 調査	富岡森林	甘楽郡南牧村大字小沢(木取岨)地内	完了	4,244,400	4,244,400	12,625,600	32.25	93.37	—	—	前払金あり
25			富岡森林	甘楽郡南牧村大字檜沢(大森)地内	完了	2,602,800	1,652,800		22.29		—		
26			富岡森林	甘楽郡南牧村大字六車(久保松倉)地内	完了	6,728,400	6,728,400		38.83		—		
27		森林整備	西部環森	高崎市榎名湖町(榎名山-3-5)地内	完了	20,574,000	20,574,000	132,159,600	30.77	213.58	—	—	
28			藤岡森林	藤岡市坂原(大柄区域)地内	完了	7,646,400	7,646,400		16.63		—		
29			藤岡森林	藤岡市下日野(中倉区域)地内ほか	完了	11,070,000	11,070,000		15.75		—		
30			藤岡森林	藤岡市上日野(坂野区域)地内	完了	5,292,000	5,292,000		13.13		—		
31			藤岡森林	神流町大字塩沢(塩沢2区域)地内	完了	1,069,200	1,069,200		2.11		—		
32			吾妻環森	吾妻郡長野原町大字北軽井沢(南木山熊ノ内)地内	完了	13,500,000	13,500,000		35.21		—		
33			吾妻環森	吾妻郡高山村大字中山(中央地区簡水)地内	完了	12,776,400	12,776,400		24.20		—		
34			利根環森	沼田市白沢町高平(中ノ沢)地内	完了	20,358,000	20,358,000		23.91		—		
35			利根環森	利根郡みなかみ町藤原(手小屋)地内	完了	19,116,000	19,116,000		21.11		—		
36		桐生森林	みどり市東町草木(梨子木平森林整備区域)	完了	20,757,600	20,757,600	30.76	—					
37	松くい虫被害 地の再生事業	実施計画調査	桐生森林	桐生市新里町赤城山(御殿森林整備区域)地内	完了	1,198,800	1,198,800	1,198,800	7.14	7.14	—	—	
38		森林整備	渋川森林	前橋市富士見町赤城山(金丸B)地内	完了	7,981,200	7,981,200	28,128,650	7.58	17.88	—	—	
39			桐生森林	みどり市大間々町塩原(高松森林整備区域)地内	完了	14,806,800	14,806,800		3.20		—		
40			桐生森林	みどり市大間々町塩原(高松森林整備区域)地内	完了	4,158,000	4,158,000		5.67		—		
41	桐生森林	桐生市新里町赤城山(御殿森林整備区域)地内	完了	1,182,650	1,182,650	1.43	—						
合計						323,033,450	296,683,450	296,683,450	898.74	898.74	70.88	70.88	

※前払金は平成29年度内完了として計上しています。

水源地域等の森林整備事業 【年度内完了一覧】 平成30年度予算

No.	事業名	工種	担当事務所 (発注者)	施工箇所名	区分	実績 (円)	合計 (円)	面積 (ha)	面積合計 (ha)	協定取得 面積 (ha)	取得面積 合計 (ha)	備考				
条件不利地 森林整備事業	区域調査	1	北群馬郡吉岡町大字上野田(大畑)	完成	1,252,800	6,782,400	25.90	246.24	2.99	118.43						
		2	北群馬郡榎東村大字広馬場(花水)	完成	1,026,000		53.70		31.46							
		3	西部環森 安中市松井田町土塩(松井田-17)ほか地内	完成	1,674,000		70.98		21.23							
		4	藤岡森林 藤岡市三波川(大塚森林整備区域)地内	完成	658,800		22.68		0.00							
		5	富岡森林 甘楽郡下仁田町大字南野牧(柳沢森林整備区域)地内	完成	324,000		9.76		9.76							
		6	富岡森林 甘楽郡下仁田町大字栗山地内ほか	完成	972,000		27.00		26.13							
		7	富岡森林 甘楽郡南牧村大字星尾(大上森林整備区域)地内	完成	874,800		36.22		26.86							
	実施計画 調査	8	北群馬郡吉岡町大字上野田(大畑)	完成	1,782,000	8.78	29,322,000	2.50	159.75	—	—					
		9	北群馬郡榎東村大字広馬場(花水)	完成	2,030,400	10.53										
		10	安中市中秋間(安中-3)ほか地内	完成	1,479,600	4.39										
		11	高崎市倉渕町川浦(倉渕-6)ほか地内	完成	6,771,600	41.38										
		12	高崎市倉渕町権田(倉渕-8)ほか地内	完成	9,601,200	60.72										
		13	甘楽郡下仁田町大字南野牧(柳沢森林整備区域)地内	完成	1,155,600	9.88										
		14	みどり市東町草木(横道森林整備区域)外地内	完成	4,536,000	18.34										
	森林整備	15	桐生市川内町五丁目(小谷戸森林整備区域)地内	完成	1,144,800	3.23	192,720,800	8.78	328.95	—	—					
		16	桐生市川内町五丁目(小谷戸森林整備区域)地内	完成	1,144,800	3.23										
		17	北群馬郡吉岡町大字上野田(大畑)	完成	1,263,600	2.50										
		18	北群馬郡榎東村大字広馬場(花水)	完成	1,544,400	2.64										
		19	高崎市倉渕町岩水(倉渕-3)ほか地内	完成	18,079,200	27.81										
		20	安中市西上秋間(安中-2)地内	完成	4,730,400	6.92										
		21	藤岡市浄法寺(浄法寺)地内	完成	14,472,000	35.18										
		22	藤岡市金井(金井)ほか地内	完成	29,613,600	45.15										
		23	藤岡市上日野(御荷鉢)地内	完成	8,413,200	13.58										
		24	藤岡市保美濃山(大縄場)地内	完成	22,086,000	43.88										
		25	吾妻郡嬭恋村大字大笹(小池)地内	完成	10,692,000	23.25										
		26	吾妻郡長野原町大字羽根尾(小滝ほか)地内	完成	13,878,000	19.17										
		27	吾妻郡中之条町大字上沢渡(大菅ほか)地内	完成	12,960,000	28.08										
		28	吾妻郡中之条町大字小雨(樋ノ口)地内	完成	7,128,000	14.07										
		29	吾妻郡東吾妻町大字三島(唐堀ほか)地内	完成	19,548,000	36.60										
		30	利根郡片品村大字東小川(赤沢)地内	完成	14,731,200	21.34										
		31	みどり市東町草木(横道森林整備区域)外地内	繰越	2,600,000	—										
		32	みどり市東町沢入(古和代森林整備区域)地内	繰越	5,700,000	—										
		水源林機能 増進事業	区域調査	33	上野村大字乙父(中越沢森林整備区域)ほか地内	完成		6,696,000		16,308,000		352.31	828.84	0.00	342.78	
34				神流町大字平原(馬ノワ森林整備区域)地内	完成	2,689,200		120.50				0.00				
35	甘楽郡甘楽町大字秋畑(大平森林整備区域)地内			完成	572,400	18.15	16.17									
36	甘楽郡南牧村大字砥沢地内ほか			完成	2,235,600	93.06	81.79									
37	吾妻郡長野原町大字応楽(大洞山森林整備区域)地内			完成	2,667,800	165.58	165.58									
実施計画 調査	38		みどり市東町座間(柱戸山森林整備区域)地内	完成	1,447,200	79.24	17,277,600	10.99	85.13	—	—					
	39		高崎市中室田町(中室田-1)ほか地内	完成	2,430,000	8.53										
	40		甘楽郡南牧村大字磐戸(木戸ヶ沢森林整備区域)地内	完成	1,663,200	26.73										
	41		甘楽郡南牧村大字大仁田(腰越森林整備区域)地内	完成	5,205,800	38.88										
	42		みどり市東町座間(柱戸山森林整備区域)地内	完成	4,978,800	—										
森林整備	43		みどり市東町座間(柱戸山森林整備区域)地内	繰越	3,000,000	—	94,124,800	8.53	153.45	—	—					
	44		高崎市中室田町(中室田-1)ほか地内	完成	2,430,000	10.99										
	45		甘楽郡南牧村大字磐戸(木戸ヶ沢)地内	完成	6,307,200	8.53										
	46		甘楽郡南牧村大字六車(久保松倉)地内	繰越	7,170,000	—										
	47		吾妻郡長野原町大字北軽井沢(南木山熊ノ内)地内	完成	21,762,000	49.83										
	48		沼田市白沢町高平(中ノ沢ほか)地内	完成	19,386,000	31.31										
	49		みどり市東町座間(柱戸山森林整備区域)地内	繰越	6,700,000	—										
	50		前橋市伊香保町水沢(水沢大日影AC)地内	完成	540,000	1.83										
	51		前橋市粕川町中之沢(蝶沢)地内	完成	1,188,000	4.16										
	52		前橋市富士見町赤城山(出水平)地内	完成	11,167,200	5.36										
松くい虫被害地 の再生事業	森林整備	53	前橋市富士見町赤城山(出水平Ⅱ)地内	完成	4,093,200	56,629,750	3.50	74.17	—	—						
		54	前橋市富士見町赤城山(大貫山D改種・広葉樹化)地内	完成	10,983,600		3.46									
		55	前橋市赤城町南赤城山(細窪)地内	完成	6,490,800		9.31									
		56	前橋市川島(川島)地内	完成	367,200		1.34									
		57	前橋市赤城町湯呂木(軽沢)地内	完成	1,069,200		2.52									
		58	前橋市富士見町赤城山(金丸OD)地内	完成	2,646,000		9.40									
		59	前橋市富士見町赤城山(金丸A)地内	完成	2,214,000		7.51									
		60	前橋市伊香保町水沢(水沢2)地内	完成	831,600		1.08									
		61	藤岡市保美濃山(雲尾)ほか地内	完成	2,376,000		0.94									
		62	藤岡市上日野(細谷戸)地内	完成	1,069,200		3.66									
		63	藤岡市上日野(細谷戸)地内	完成	410,400		3.66									
		64	利根郡みなかみ町月夜野(八木野)地内	完成	1,598,400		5.47									
		65	利根郡みなかみ町月夜野(八木野)地内	完成	4,860,000		5.26									
		66	桐生市新里町赤城山(御殿森林整備区域)地内※	完成	4,724,950		5.71									
		67	桐生市新里町赤城山(御殿森林整備区域)地内※	完成	4,724,950		5.71									
		合計							413,165,350		413,165,350	1,876.53	1,876.53	461.21	461.21	

水源地域等の森林整備事業 【平成30年度繰越一覧】

No.	事業名	工種	担当事務所 (発注者)	施工箇所名	区分	実施予定額 (円)	年度内支払 額(円)	繰越額 (円)	繰越額合計 (円)	面積 (ha)	面積 合計 (ha)	備考
1	条件不利地 森林整備事業	実施計画 調査	富岡森林	甘楽郡下仁田町大字栗山(竹ノ沢ほか森林整備区域)地内	繰越	1,652,400	0	1,652,400	3,855,600	11.82	26.00	
2			富岡森林	甘楽郡下仁田町大字西野牧(大多良森林整備区域)地内	繰越	2,203,200	0	2,203,200		14.18		
3		森林整備	西部環森	高崎市倉淵町川浦(倉淵一6)ほか地内	繰越	18,262,800	0	18,262,800	38,161,600	27.10	50.51	
4			桐生森林	みどり市東町草木(横道森林整備区域)外地内	繰越	6,739,200	2,600,000	4,139,200		6.57		
5			桐生森林	みどり市東町沢入(古和代森林整備区域)地内	繰越	14,504,400	5,700,000	8,804,400		11.77		
6			桐生森林	桐生市川内町五丁目(小谷戸森林整備区域)地内	繰越	4,471,200	0	4,471,200		3.23		
7			桐生森林	桐生市梅田町4丁目(井戸沢3森林整備区域)地内	繰越	2,484,000	0	2,484,000		1.84		
8	水源林機能 増進事業	実施計画 調査	富岡森林	甘楽郡南牧村大字砥沢(今戸森林整備区域)地内	繰越	10,087,200	0	10,087,200	22,148,600	67.68	312.50	
9			吾妻環森	吾妻郡長野原町大字応桑(大洞山森林整備区域)地内	繰越	4,755,400	0	4,755,400		165.58		
10			桐生森林	みどり市東町座間(柱戸山森林整備区域)地内	繰越	10,306,000	3,000,000	7,306,000		79.24		
11		森林整備	西部環森	高崎市榛名湖町(榛名山一3-5)Ⅱ地内	繰越	19,353,600	0	19,353,600	140,569,050	79.24	266.52	
12			富岡森林	甘楽郡南牧村大字六車(久保松倉)地内	繰越	20,260,800	7,170,000	13,090,800		39.25		
13			吾妻環森	吾妻郡高山村大字中山(中央地区簡水)地内	繰越	19,407,600	0	19,407,600		33.75		
14			利根環森	利根郡みなかみ町入須川(南山)地内	繰越	28,944,000	0	28,944,000		51.57		
15			利根環森	利根郡みなかみ町藤原(手小屋)地内	繰越	36,815,400	0	36,815,400		36.00		
16			桐生森林	みどり市東町座間(柱戸南森林整備区域)地内	繰越	17,420,400	6,700,000	10,720,400		38.82		
17	桐生森林	みどり市東町座間(柱戸山森林整備区域)地内	繰越	12,237,250	0	12,237,250	40.00					
18	松くい虫被害地 の再生事業	区域調査	桐生森林	みどり市大間々町浅原(梅久保森林整備区域)	繰越	400,000	0	400,000	400,000	8.79	8.79	
19		実施計画調査	桐生森林	みどり市大間々町浅原(梅久保森林整備区域)	繰越	500,000	0	500,000	500,000	8.79	8.79	
20		森林整備	渋川森林	前橋市富士見町赤城山(金丸B)地内	繰越	10,810,800	0	10,810,800	15,670,800	10.09	11.21	
21	桐生森林		桐生市新里町赤城山(御殿森林整備区域)地内	繰越	4,860,000	0	4,860,000	1.12				
合計						246,475,650	25,170,000	221,305,650	221,305,650	684.32	684.32	

\*年度内支払い(前払い金等)はH30年度内完了として計上しています。

# ● 森林ボランティア活動・森林環境教育の推進関係

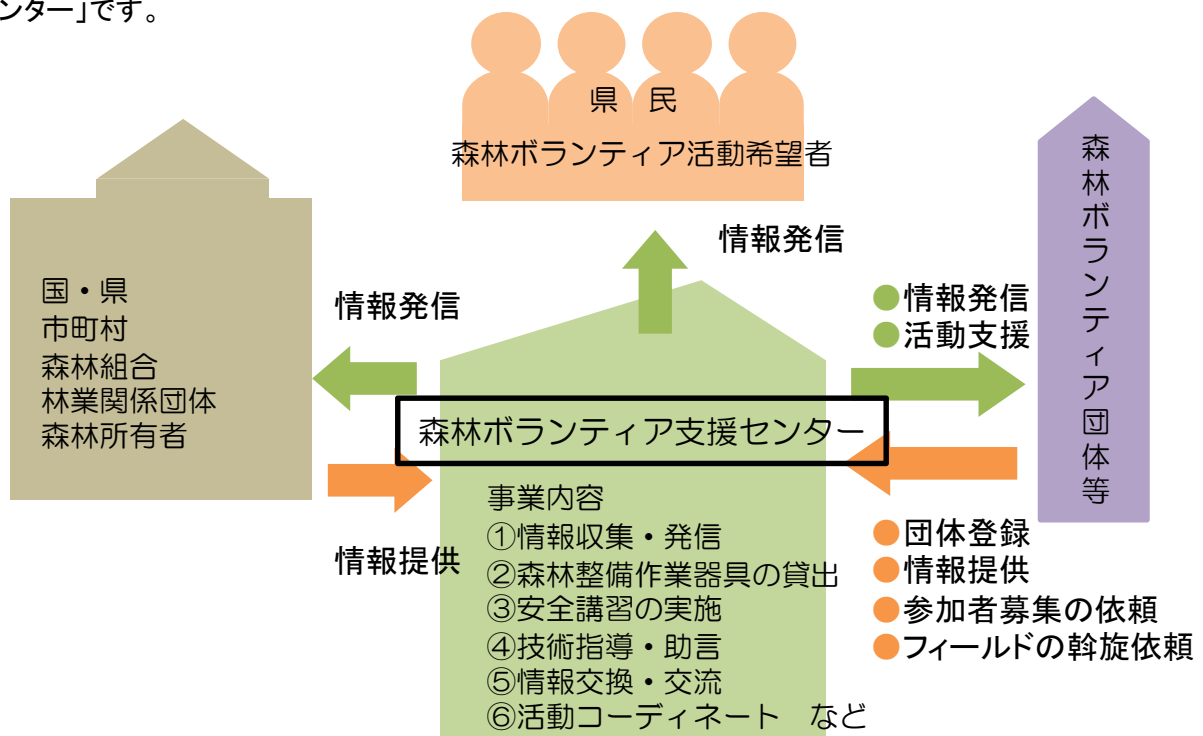
## ○ 森林ボランティア活動の推進

### 森林ボランティア支援センター

○森林は、木材を生産し災害を防ぎ清らかな水を貯えるなど多くの働きを持っていますが、林業収益性の悪化、林業従事者の不足・高齢化等により森林整備が十分に行き届きません。

○今、自ら積極的に森林整備等の活動をボランティアとして行う個人・団体・企業が増えており、その活動は、私たちの暮らしのためにも、また、地球温暖化防止のためにも、非常に重要です。

○この森林ボランティアの活動を推進していくために、ボランティア情報の収集と発信、指導や森林整備作業器具の貸出など、一体的なサポートを行う拠点が、「群馬県森林ボランティア支援センター」です。



○渋川市伊香保町伊香保637(群馬県憩の森 森林学習センター内)

Tel 0279-72-3220 Fax 0279-72-3045 ryokukaka@pref.gunma.lg.jp

「モリノワ」 URL : <http://morinowa.pref.gunma.jp>

○森林ボランティア支援センターホームページ「モリノワ」を開設し、森林ボランティア活動に必要な様々な情報を掲載しています。



## ○ 森林環境教育の推進

○森林環境教育を推進するための「緑のインタープリター養成講座」を実施しました。

・平成30年度認定者数:25名

・平成31年度活動登録者数:153名

○平成30年度のカリキュラムは下表のとおりです。

### 緑のインタープリター養成講座カリキュラム

回	講座	内容	学習形態
第1回	開講式	緑のインタープリターに関する基礎	座学
	コミュニケーション	コミュニケーションの基礎	座学・実習
	インタープリテーション基礎	インタープリテーションプログラム体験	実習
	森林環境教育①	青少年教育の基礎、森林環境教育の基礎	座学
第2回	インタープリテーション実習	インタープリテーション相互指導実習	実習
	インタープリテーション実習	インタープリテーション相互指導実習	実習
	インタープリテーション実習	インタープリテーション相互指導実習	実習
第3回	樹木に関する基礎	樹木生育の成り立ち(分類、特性、光合成と呼吸、生育条件)	座学
	樹木の病害虫に関する基礎	ナラ枯れやマツ枯れ、獣害などの現状と原因	座学・実習
	環境問題に関する基礎	環境問題(地球温暖化とその影響)に関する基礎	座学・実習
第4回		群馬の森林を学ぶ	現地研修
第5回	森林環境教育における安全対策	自然体験活動における安全対策(時系列に沿った安全対策、危険予知、気象知識を含む)	座学・実習
	普通救命講習	普通救命講習	実習
	普通救命講習	普通救命講習	実習
第6回		群馬の森林を学ぶ	現地研修
第7回	児童・生徒理解	児童・生徒の発達と年代ごとの特徴、発達段階を踏まえた接し方の工夫	座学
	森林生態系	自然環境と生態系の関係、生物多様性に関する基礎、森林の機能	座学
	森林内の動物に関する基礎	昆虫、水生生物、は虫類、ほ乳類、鳥類の種類と生態	座学・実習
第8回	土壌に関する基礎	物質循環、土壌の種類・成分・養分、土作り、樹木と土壌の関係	座学
	キノコの仕組み	野生キノコの生態、食用キノコの概要、食物連鎖に関する基礎	座学
	プログラム作成基礎	プログラム作りの基礎、企画の立て方、運営体制の作り方	実習
第9回	プログラム作成実習	森林環境教育プログラム作成	実習
	プログラム作成実習	森林環境教育プログラム作成	実習
	プログラム作成実習	森林環境教育プログラム作成	実習
第10回	プログラム作成実習	森林環境教育プログラム作成	実習
	講師実習	講師実習	実習
	講師実習	講師実習	実習
第11回	体験学習法	講師実習ふりかえり、体験学習法の考えと応用方法	座学
	森林環境教育②	学校教育における環境教育	座学
	森林環境教育③	森林環境教育の意義と課題	座学
第12回	林業に関する基礎	日本の林業の現状と課題、外国における林業の実際	座学
	林業実習	チェンソーによる間伐の見学、手鋸による間伐体験、下刈体験	実習
	試験	試験、講座全体のまとめ	座学
	閉講式		座学

## 市町村提案型事業 実施報告

- ・平成29年度事業のうち、平成30年度に繰越となった9事業を実施しました。
- ・平成30年度に採択した340事業のうち、年度内に297事業が完了しました。
- ・17事業(34,260千円)を令和元年度へ繰越としています。

### ● 荒廃した里山・平地林の整備

H29繰実績	: 2,512千円	9事業
H30実績	: 160,015千円	233事業
R1へ繰越	: 34,260千円	17事業

#### 【困難地整備支援】

- ・ 実施報告 . . . 15
  - ・ 事業一覧 . . . 16
  - ・ 実施箇所紹介 . . . 21

#### 【整備】

- ・ 実施報告 . . . 22
  - ・ 事業一覧 . . . 23
  - ・ 実施箇所紹介 . . . 24

#### 【管理】

- ・ 実施報告 . . . 25
  - ・ 事業一覧 . . . 26
  - ・ 実施箇所紹介 . . . 38

#### 【苗木の購入】

- ・ 実施報告 . . . 39
  - ・ 事業一覧 . . . 40
  - ・ 実施箇所紹介 . . . 41

#### 【刈払機・粉砕機の購入】

- ・ 実績報告 . . . 42
  - ・ 事業一覧 . . . 43
  - ・ 実施箇所紹介 . . . 44

### ● 貴重な自然環境の保護・保全

実績：4,568千円 23事業

- ・ 実施報告 . . . 45
  - ・ 事業一覧 . . . 46
  - ・ 実施箇所紹介 . . . 47

### ● 森林環境教育・普及啓発

実績：17,703千円 39事業

- ・ 実施報告 . . . 48
  - ・ 事業一覧 . . . 49
  - ・ 実施箇所紹介 . . . 51

### ● 独自提案事業

実績：972千円 2事業

- ・ 実施報告 . . . 52
  - ・ 事業一覧 . . . 54



# 荒廃した里山・平地林の整備（困難地整備）実施報告

## 【◆事業概要◆】

事業区分	荒廃した里山・平地林の整備
細区分	困難地整備支援
補助率	森林は1ha当たり上限500千円(ただし、全伐する場合、1ha当たり上限1,500千円とする) 竹林は1ha当たり上限2,700千円(ただし、全伐する場合、1ha当たり上限5,900千円とする) 特殊伐採は補助率1/2以内(ただし、「ぐんま緑の県民基金市町村提案型事業審査会設置運営要領」に規定する「ぐんま緑の県民基金市町村提案型審査会」において承認を得た額とし、上限2,000千円とする)

基本方針	里山・平地林等の森林環境を改善し、安全・安心な生活環境を創造
事業の目的	地域住民等では整備が困難である荒廃した里山・平地林(竹林を含む)について、市町村が整備を実施。次年度以降は、地元自治会やNPO法人等が主体となり、市町村・土地権利者・事業実施団体の3者による協定に基づき継続的に維持管理を実施する。

## 【平成29年度繰越の実績】

2,271千円

- ・ 整備面積 森林 0.65ha、竹林0.22ha（3市町村 3箇所）

## 【平成30年度の実績】

137,633千円

- ・ 整備面積 森林 37.84ha、竹林18.91ha（16市町村 45箇所）

### 【事業の採択状況】

区分	合計
市町村数	20
採択箇所数	64
事業費(円)	254,439,160
県民基金(円)	222,610,000

### 【事業の廃止】

区分	合計
市町村数	6
廃止等の箇所数	7
事業費(円)	20,191,000
県民基金(円)	19,261,000
廃止等の主な理由	土地所有者との合意形成が不調となったため

### 【事業の実施状況】

区分	合計
市町村数	16
実施箇所数	45
《決算額》	
事業費(円)※	143,491,252
県民基金(円)	137,633,000

※繰越事業の概算払額を含む

### 【繰越状況】

区分	合計
市町村数	5
繰越箇所数	12
《繰越額》	
事業費(円)	54,310,400
県民基金(円)	33,822,000

### 【成果】

- ・ 市町村が森林(竹林)整備することにより野生動物被害の低減、生活道路や通学路の見通しの確保、景観の保全がなされ、地域住民の安心・安全な生活環境の改善が図られた。

### 【課題・方向性】

- ・ 地域が荒廃した里山・平地林を維持管理していくためには、地域住民の維持管理の負担感を軽減し、継続的な管理意欲を高めるための支援策を検討する。
- ・ 竹の生育密度が高い地域での整備は、伐倒後の竹が、管理作業や森林の機能発揮に支障となることがあるため、竹の処理についても検討する。

### 【実施状況の評価(評価者:県)】

- ・ 採択された計画内容に基づき、適正に実施されており、概ね期待された成果が得られた。

### 【事業実施者・地域住民等からの意見】

- ・ 道路の見通しや安全・安心、また景観の確保ができた。
- ・ 整備したことで道路の幅員が確保されるとともに、日当たりも改善でき、安全な道路環境の整備が図られた。
- ・ 見通しがよくなり野生鳥獣との不意の遭遇が回避され、安全性が向上した。

荒廃した里山・平地林の整備【困難地整備支援】事業一覧

年度	新規 継続	市町村名	事業名	事業実施者	繰越額		区分	実績				繰越		廃止		備考
					事業費 (円)	県補助金 (円)		事業費 (円)	県補助金 (円)	事業費 (円)	県補助金 (円)	事業費 (円)	県補助金 (円)	事業費 (円)	県補助金 (円)	
H29	繰越	高崎市	里山林整備事業	高崎市	750,000	750,000	完了	675,000	675,000	0.45						
H29	繰越	沼田市	上久屋町竹林整備	沼田市	1,296,000	1,296,000	完了	1,296,000	1,296,000		0.22					
H29	繰越	下仁田町	下町(伊勢山)森林整備	下仁田町	4,492,800	1,245,000	完了	4,460,400	300,000	0.20						
平成29年度繰越合計					6,538,800	3,291,000		6,431,400	2,271,000	0.65	0.22			0	0	

年度	新規 継続	市町村名	事業名	事業実施者	計画採択		区分	実績				繰越		廃止		備考
					事業費 (円)	県補助金 (円)		事業費 (円)	県補助金 (円)	事業費 (円)	県補助金 (円)	事業費 (円)	県補助金 (円)	事業費 (円)	県補助金 (円)	
H30	新規	高崎市	竹林整備事業	高崎市	5,369,000	5,369,000	繰越					2,732,400	2,732,000			竹林0.47
H30	新規	高崎市	里山林整備事業	高崎市	500,000	500,000	繰越					500,000	500,000			森林1.00
H30	新規	沼田市	上川田町竹林整備2	沼田市	2,537,000	2,537,000	完了	2,592,000	2,592,000		0.52					
H30	新規	沼田市	上沼須町竹林整備	沼田市	2,596,000	2,596,000	完了	1,533,600	1,533,000		0.26					
H30	新規	沼田市	沼須町竹林整備	沼田市	1,770,000	1,770,000	完了	1,728,000	1,728,000		0.30					
H30	新規	沼田市	下久屋町竹林整備	沼田市	22,656,000	22,656,000	完了	9,342,000	9,342,000		1.74					
H30	新規	沼田市	高橋場町森林整備	沼田市	295,000	295,000	完了	224,640	224,000	0.25						
H30	新規	沼田市	下川田町竹林整備2	沼田市	9,440,000	9,440,000	完了	3,682,800	3,682,000	0.54	0.58					
H30	新規	沼田市	下川田町森林整備	沼田市	850,000	850,000	廃止							850,000	850,000	
H30	新規	藤岡市	法久森林保全事業	藤岡市	2,025,160	1,057,000	完了	2,031,480	1,037,000	0.06						

年度	新規 継続	市町村名	事業名	事業実施者	計画採択		区分	実績				繰越		廃止		備考
					事業費 (円)	県補助金 (円)		事業費 (円)	県補助金 (円)	森林整備 面積(ha)	竹林整備 面積(ha)	事業費 (円)	県補助金 (円)	事業費 (円)	県補助金 (円)	
H30	新規	富岡市	里山再生事業	富岡市	6,935,000	6,935,000	完了	6,912,000	6,912,000	0.10	1.15					
H30	新規	安中市	土塩1区地区(北村)森林整備事業	安中市	4,340,000	1,165,000	完了	1,836,000	1,165,000	0.31	0.10					
H30	新規	みどり市	塩原地区竹林整備事業	みどり市	5,900,000	5,900,000	完了	5,670,000	5,670,000		0.97					
H30	新規	みどり市	小平地区竹林整備事業	みどり市	5,900,000	5,900,000	完了	5,670,000	5,670,000		0.97					
H30	新規	上野村	上野村里山景観整備事業	上野村	1,500,000	1,500,000	完了	1,641,600	1,500,000	3.04						
H30	新規	神流町	万場地区役場裏竹林伐採事業	神流町	4,130,000	4,130,000	完了	1,587,600	1,587,000		0.27					
H30	新規	神流町	船子竹林整備事業	神流町	3,186,000	3,186,000	完了	1,998,000	1,998,000		0.34					
H30	新規	神流町	船子地区森林竹林整備事業	神流町	208,000	208,000	完了	200,772	200,000	0.10	0.02					
H30	新規	下仁田町	土谷沢(ウロノ平)森林整備	下仁田町	2,685,000	811,000	繰越					2,685,000	811,000			森林0.27
H30	新規	下仁田町	東野牧(日影)森林整備	下仁田町	2,952,000	1,168,000	繰越					2,952,000	1,168,000			森林0.28
H30	新規	下仁田町	中小坂(寺附)森林整備	下仁田町	8,242,000	2,084,000	繰越					8,242,000	2,084,000			森林0.63
H30	新規	南牧村	南牧村林地荒廃対策整備支援事業	南牧村	900,000	900,000	廃止							900,000	900,000	
H30	新規	南牧村	南牧村林地荒廃対策整備支援事業	南牧村	1,100,000	1,100,000	完了	464,400	464,000	1.77						
H30	新規	南牧村	南牧村林地荒廃対策整備支援事業	南牧村	350,000	350,000	完了	194,400	194,000	0.70						
H30	新規	甘楽町	甘楽総合公園西側山林整備	甘楽町	1,700,000	1,700,000	完了	1,700,000	1,700,000	0.53	0.20					
H30	新規	甘楽町	新屋小学校西側森林整備	甘楽町	1,500,000	1,500,000	完了	1,500,000	1,500,000	0.30	0.18					
H30	新規	中之条町	西中之条宮澤森林整備事業	中之条町	1,421,000	345,000	完了	1,188,000	300,000	0.20	0.20					

年度	新規 継続	市町村名	事業名	事業実施者	計画採択		区分	実績				繰越		廃止		備考
					事業費 (円)	県補助金 (円)		事業費 (円)	県補助金 (円)	森林整備 面積(ha)	竹林整備 面積(ha)	事業費 (円)	県補助金 (円)	事業費 (円)	県補助金 (円)	
H30	新規	中之条町	下市城竹林整備事業	中之条町	1,861,000	1,475,000	完了	1,449,000	1,449,000	0.28						
H30	新規	中之条町	沢渡温泉森林整備事業	中之条町	6,273,000	1,695,000	繰越					4,320,000	1,200,000			森林0.80
H30	新規	中之条町	折田戦道森林整備事業	中之条町	2,440,000	465,000	完了	1,242,000	330,000	0.22						
H30	新規	中之条町	成田原東部森林整備事業	中之条町	2,874,000	660,000	完了	1,703,160	615,000	0.44						
H30	新規	中之条町	養原南部地区森林整備事業	中之条町	4,090,000	1,530,000	繰越					4,090,000	1,530,000			森林1.02
H30	新規	中之条町	五反田白久保森林整備事業	中之条町	3,000,000	1,720,000	繰越					3,200,000	670,000			森林0.20
H30	新規	中之条町	平二日市市竹林整備事業	中之条町	914,000	885,000	完了	896,000	885,000	0.15						
H30	新規	中之条町	横尾栃瀬竹林整備事業	中之条町	2,287,000	2,242,000	繰越					2,916,000	2,124,000			竹林0.36
H30	新規	中之条町	赤坂貫坂竹林整備事業	中之条町	2,203,000	2,124,000	繰越					1,296,000	1,296,000			竹林0.36
H30	新規	中之条町	小雨沼尾森林整備事業	中之条町	1,170,000	585,000	廃止							1,170,000	585,000	
H30	新規	中之条町	小雨金蔵沢森林整備事業	中之条町	690,000	345,000	廃止							690,000	345,000	
H30	新規	長野原町	林地区森林等整備事業	長野原町	3,120,000	3,120,000	廃止							3,120,000	3,120,000	
H30	新規	嬭恋村	門貝地区森林整備事業	嬭恋村	3,500,000	1,830,000	繰越					3,500,000	1,830,000			森林1.00
H30	新規	高山村	高山村地区竹林整備事業	高山村	31,919,000	31,919,000	完了	32,415,000	32,415,000	5.50						
H30	新規	高山村	高山村地区里山・平地林整備事業	高山村	7,625,000	7,625,000	完了	5,895,000	5,895,000	11.79						
H30	新規	高山村	高山村地区里山・平地林整備事業	高山村	7,500,000	7,500,000	完了	8,670,000	8,670,000	5.78						
H30	新規	東吾妻町	新巻地区竹林整備事業	東吾妻町	885,000	885,000	完了	788,400	788,000	0.14						

年度	新規 継続	市町村名	事業名	事業実施者	計画採択		区分	実績				繰越		廃止		備考
					事業費 (円)	県補助金 (円)		事業費 (円)	県補助金 (円)	森林整備 面積(ha)	竹林整備 面積(ha)	事業費 (円)	県補助金 (円)	事業費 (円)	県補助金 (円)	
H30	新規	東吾妻町	小泉地区竹林整備事業	東吾妻町	2,950,000	2,950,000	完了	1,652,400	1,652,000		0.29					
H30	新規	東吾妻町	広野原地区森林整備事業	東吾妻町	1,800,000	900,000	完了	1,648,080	900,000	0.60						
H30	新規	東吾妻町	姉山地区竹林整備事業	東吾妻町	1,180,000	1,180,000	完了	1,134,000	1,134,000		0.20					
H30	新規	東吾妻町	須賀尾地区竹林整備事業	東吾妻町	1,770,000	1,770,000	完了	1,728,000	1,728,000		0.30					
H30	新規	東吾妻町	紋生地区竹林整備事業	東吾妻町	1,770,000	1,770,000	完了	3,615,840	3,615,000		0.62					
H30	新規	東吾妻町	上の平地区森林整備事業	東吾妻町	300,000	152,000	完了	549,720	152,000	0.10						
H30	新規	片品村	里山整備事業	片品村	750,000	750,000	完了	364,000	364,000	0.75						
H30	新規	片品村	里山整備事業	片品村	4,720,000	4,720,000	完了	5,388,000	5,388,000	0.94						
H30	新規	片品村	里山整備事業	片品村	1,800,000	1,800,000	完了	709,000	709,000	1.46						
H30	新規	片品村	里山整備事業	片品村	2,065,000	2,065,000	完了	1,834,000	1,834,000		0.32					
H30	新規	片品村	里山整備事業	片品村	800,000	800,000	廃止							800,000	800,000	
H30	新規	片品村	里山整備事業	片品村	1,200,000	1,200,000	完了	1,166,000	1,166,000	0.80						
H30	新規	川場村	川場村竹林整備事業	川場村	5,900,000	5,900,000	完了	5,850,000	5,850,000		1.00					
H30	新規	川場村	川場村森林整備事業	川場村	4,000,000	4,000,000	完了	3,950,000	3,950,000	8.00						
H30	新規	昭和村	昭和村森林整備事業	昭和村	1,770,000	1,770,000	完了	1,770,000	1,770,000		0.30					
H30	新規	昭和村	昭和村森林整備事業	昭和村	2,950,000	2,950,000	完了	2,950,000	2,950,000		0.50					
H30	新規	昭和村	昭和村森林整備事業	昭和村	2,950,000	2,950,000	完了	2,950,000	2,950,000		0.50					

年度	新規 継続	市町村名	事業名	事業実施者	計画採択		区分	実績				繰越		廃止		備考
					事業費 (円)	県補助金 (円)		事業費 (円)	県補助金 (円)	事業費 (円)	県補助金 (円)	事業費 (円)	県補助金 (円)	事業費 (円)	県補助金 (円)	
H30	新規	みなかみ町	森原地区森林整備事業	みなかみ町	12,661,000	12,661,000	廃止							12,661,000	12,661,000	
H30	新規	みなかみ町	久々戸地区竹林整備事業	みなかみ町	1,888,000	1,888,000	完了		1,476,360	1,476,000	0.27					
H30	新規	みなかみ町	箕輪地区竹林整備事業	みなかみ町	17,877,000	17,877,000	繰越						17,877,000	17,877,000		竹林3.03
合計					254,439,160	222,610,000		143,491,252	137,633,000	37.84	18.91	54,310,400	33,822,000	20,191,000	19,261,000	

事業名	里山整備事業		
事業実施主体	片品村	市町村名	片品村
事業成果	事業実施所在地は「甘楽ふるさと館」にほど近い場所で、町道下井巖島線を挟み甘楽総合公園の西側にあたり、公園の利用者等による車両通行及び歩行者も多いため、近年放置された竹林が道路を侵食し、交通の妨げになっていた。これらの危惧を払拭するため、道路西側の竹林の伐倒及び山林整備を行い、安全な道路環境の整備が図られた。		
整備面積	0.94ha(竹林)	事業費(補助金)	5,388,000円 (5,388,000円)



事業名	小泉地区竹林伐採事業		
事業実施主体	東吾妻町	市町村名	東吾妻町
事業成果	野生鳥獣害対策や景観保全を目的とした放置竹林の整備により、獣害対策が図られた。		
整備面積	0.29	事業費(補助金)	1,652,400円 (1,652,000円)

着工前



完成



## 荒廃した里山・平地林の整備（整備）実施報告

### 【◆事業概要◆】

事業区分	荒廃した里山・平地林の整備
細区分	整備
補助率	森林は1ha当たり上限280千円 竹林は1ha当たり上限700千円

基本方針	里山・平地林等の森林環境を改善し、安全・安心な生活環境を創造
事業の目的	荒廃した里山・平地林(竹林を含む)について、地元自治会やNPO法人等が主体となり、市町村・土地権利者・事業実施団体の3者による協定に基づき整備を実施。次年度以降についても継続的に管理を実施する。

### 【平成30年度の実績】

2,231千円

- ・ 整備面積 森林 0.52ha、竹林2.98ha（4市町村 4箇所）

### 【事業の採択状況】

区分	合計
市町村数	5
採択箇所数	6
事業費(円)	7,799,000
県民基金(円)	7,775,000

### 【事業の廃止】

区分	合計
市町村数	1
廃止等の箇所数	1
廃止等の事業費	3,500,000
うち県民基金	3,500,000
廃止等の主な理由	土地所有者との合意形成が不調となったため

### 【事業の実施状況】

区分	合計
市町村数	4
実施箇所数	4
《決算額》	
事業費(円)	2,264,446
県民基金(円)	2,231,000

### 【繰越状況】

区分	合計
市町村数	1
繰越箇所数	1
《繰越額》	
事業費(円)	238,000
県民基金(円)	238,000

### 【成果】

- ・ 地域住民が主体的に森林(竹林)整備することにより野生動物被害の低減、生活道路や通学路の見通しの確保、景観の保全がなされ、地域住民の安心・安全な生活環境の改善が図られると共に、地域住民の連携が強化された。
- ・ 他の地域住民からも、整備要望の声が掛かるなど、実施団体の活動が認知されてきている。

### 【課題・方向性】

- ・ 地域が荒廃した里山・平地林を継続的に維持管理していくためには、地域住民の維持管理の負担感を軽減し、継続的な管理意欲を高めるための支援策を検討する。
- ・ ぐんま緑の県民税事業の事業活用メリットを積極的にPRし、地域の合意形成や協力体制を円滑に図る必要がある。
- ・ 竹の生育密度が高い地域での整備は、伐倒後の竹が、管理作業や森林の機能発揮に支障となることがあるため、竹の処理についても支援していきたい。

### 【実施状況の評価(評価者:県)】

- ・ 採択された計画内容に基づき、適正に実施されており、概ね期待された成果が得られた。

### 【事業実施者・地域住民等からの意見】

- ・ 手入れがされない竹林を整備することで、日照の改善を図り隣接道路の凍結防止や景観の改善が図られた。
- ・ 緩衝帯整備を行うことで、野生鳥獣の出没抑制を図り、安心・安全な生活環境が確保された。



荒廃した里山・平地林の整備【整備】事業一覧

年度	新規 継続	市町村名	事業名	事業実施者	事業概要	計画採択		区分	実績			繰越		備考	
						事業費 (円)	県補助金 (円)		事業費 (円)	県補助金 (円)	竹林整備 面積(ha)	森林整備 面積(ha)	竹林整備 面積(ha)		事業費 (円)
H30	新規	前橋市	市之岡町里山整備保全事業	市之岡町里山整備保全協力組合	地域の団体による安全・安心な生活環境づくりを目的とした里山林の整備。	169,000	145,000	完了	169,000	145,000	0.52				
H30	新規	雷岡市	竹林整備事業	雷岡市ニアス先遣隊	地域の団体による獣害の未然防止、安全・安心な生活環境の確保、里の景観づくりを目的とした竹林管理。	3,500,000	3,500,000	完了	1,694,834	1,694,000	2.42				
H30	新規	雷岡市	竹林整備事業	雷岡市環境づくり支援隊	地域の団体による獣害の未然防止、安全・安心な生活環境の確保、里の景観づくりを目的とした竹林管理。	3,500,000	3,500,000	廃止					3,500,000	3,500,000	
H30	新規	安中市	土埴地区(竹ノ内Ⅱ)竹林整備事業	土埴地区を守る会	地域の団体による野生鳥獣対策等のための竹林整備。	210,000	210,000	完了	218,580	210,000	0.30				
H30	新規	中之条町	五反田後戸戸竹林整備事業	伊参地区第4区	地域の自治会による、獣害対策、景観問題の改善を目的とした竹林の整備。	182,000	182,000	完了	182,032	182,000	0.26				
H30	新規	みなかみ町	笠原地区竹林整備事業	須川・笠原里山整備保存会	地域の団体による景観保全及び獣害防止を目的とした森林整備。	238,000	238,000	繰越					238,000	238,000	竹林0.34
合計						7,799,000	7,775,000		2,264,446	2,231,000	0.52	238,000	238,000	3,500,000	3,500,000

事業名	五反田後界戸竹林整備事業		
事業実施主体	伊参地区第4区	市町村名	中之条町
事業成果	竹林整備を行い、獣害対策の緩衝帯設置と景観保護を図った。		
整備面積	0.26ha	事業費(補助金)	182,032円 (182,000円)

**着工前**



↓

**完成**



**実施状況**



事業名	市之関町里山整備保全事業		
事業実施主体	市之関町里山整備保全協力組合	市町村名	前橋市
事業成果	地域住民のための安全・安心な生活環境づくりを目的として、里山・平地林の整備を図った。		
整備面積	0.52ha	事業費(補助金)	169,000円 (145,000円)

**着工前**



→

**完成**



## 荒廃した里山・平地林の整備（管理）実施報告

### 【◆事業概要◆】

事業区分	荒廃した里山・平地林の整備
細区分	管理
補助率	1ha当たり上限80千円

基本方針	里山・平地林等の森林環境を改善し、安全・安心な生活環境を創造
事業の目的	地元自治会やNPO法人等が主体となり、市町村・土地権利者・事業実施団体の3者による協定に基づき森林や竹林の維持管理を実施。次年度以降についても継続的に管理を実施する。

### 【平成29年度繰越の実

81千円

- ・ 整備面積 森林 1.03ha（1市町村 3箇所）

### 【平成30年度の実績】

17,576千円

- ・ 管理面積 239.66ha（26市町村 137箇所）

#### 【事業の採択状況】

区分	合計
市町村数	26
採択箇所数	187
事業費	24,076,300
うち県民基金	19,358,000

#### 【事業の廃止】

区分	合計
市町村数	6
廃止等の箇所数	13
廃止等の事業費	908,600
うち県民基金	907,000
廃止等の主な理由	経費が少額となるため補助をとりやめた

#### 【事業の実施状況】

区分	合計
市町村数	26
実施箇所数	172
《決算額》	
事業費	22,238,951
県民基金	17,576,000

#### 【繰越状況】

区分	合計
市町村数	1
実施箇所数	2
《決算額》	
事業費	608,264
県民基金	50,000

#### 【成果】

- ・ 地域住民が主体的に里山・平地林の維持管理を行うことにより野生動物被害の低減、生活道路や通学路の見通しの確保、景観の維持がなされ、地域住民の安心・安全な生活環境の維持が図られた。
- ・ 地域住民が地域の管理活動に参加することで、地域住民の身近な里山・平地林の環境に対する関心が高まった。

#### 【課題・方向性】

- ・ 地域が荒廃した里山・平地林を継続的に維持管理していくためには、地域住民の維持管理の負担感を軽減し、継続的な管理意欲を高めるための支援策を検討する。

#### 【実施状況の評価（評価者：県）】

- ・ 採択された計画内容に基づき、適正に実施されており、概ね期待された成果が得られた。

#### 【事業実施者・地域住民等からの意見】

- ・ 地域の高齢化が進んでおり、長期にわたる維持管理への負担感や管理体制の継続に対する対策が必要である。
- ・ 管理にかかる経費への補助が不足しているため、さらなる支援策を要望する。

荒廃した里山・平地林の整備【管理】事業一覧

年度	新規 継続	市町村名	事業名	事業実施者	事業概要	繰越額		区分	実績		繰越		廃止		備考
						事業費 (円)	県補助金 (円)		事業費 (円)	県補助金 (円)	事業費 (円)	県補助金 (円)	事業費 (円)	県補助金 (円)	
H29	繰越	下仁田町	上小坂(杉ノ木)森林整備	上小坂区自治会	地域の自治会(上小坂区自治会)による自然災害、有害鳥獣対策、景観問題の改善を目的とした森林の維持管理活動。	357,392	49,000	完了	357,392	49,000					
H29	繰越	下仁田町	中小坂(尾屋敷)森林整備	中小坂区自治会	地域の自治会(中小坂区自治会)による自然災害、有害鳥獣対策、景観問題の改善を目的とした森林の維持管理活動。	333,451	28,000	完了	333,451	28,000					
H29	繰越	下仁田町	土谷沢(七久保)森林整備	土谷沢区自治会	地域の自治会(土谷沢区自治会)による自然災害、有害鳥獣対策、景観問題の改善を目的とした森林の維持管理活動。	43,754	4,000	完了	43,754	4,000					
平成29年度繰越合計						734,597	81,000		734,597	81,000					

年度	新規 継続	市町村名	事業名	事業実施者	事業概要	計画採択		区分	実績		繰越		廃止		備考
						事業費 (円)	県補助金 (円)		事業費 (円)	県補助金 (円)	事業費 (円)	県補助金 (円)	事業費 (円)	県補助金 (円)	
H30	継続	前橋市	富士見町横室自治会十二山整備事業	富士見町横室自治会	地域の自治会による安全・安心な生活環境づくり、皆が親しめる里山林の保全を目的とした森林の管理。	260,000	160,000	完了	286,874	160,000					
H30	継続	前橋市	宮城地区参道松並木内森林整備事業	参道松並木を守る会	地域の団体による景観維持と安全・安心な生活環境づくりを目的とした森林の管理。	150,000	40,000	完了	144,000	40,000					
H30	継続	前橋市	宮城地区参道松並木内森林整備事業	参道松並木を守る会	地域の団体による景観維持と安全・安心な生活環境づくりを目的とした森林の管理。	950,000	235,000	完了	947,556	235,000					
H30	継続	前橋市	松枯れ林地再生事業	NPO法人 赤城自然塾	NPO法人による森林の持つ公益的機能(保健・保潔機能)を高めることを目的とした森林及び下刈り等の管理。	122,000	61,000	完了	123,303	44,000					
H30	継続	前橋市	富士見町漆産自治会里山管理事業	富士見町漆産自治会	地域の自治会による安全・安心な生活環境づくりを目的とした竹林の管理。	9,000	4,000	完了	9,119	4,000					
H30	継続	前橋市	富士見町皆沢自治会憩いの森管理事業	富士見町皆沢自治会	地域の自治会による安全・安心な生活環境づくり、皆が親しめる里山林の保全を目的とした森林の管理。	207,000	105,000	完了	205,989	105,000					
H30	継続	前橋市	富士見町九十九山の里山整備	原西自治会・ 九十九山の里山環境を守る会	地域の自治会による皆が親しめる里山林としての景観維持と安全・安心な生活環境づくりを目的とした里山林の管理。	207,000	107,000	完了	207,163	107,000					
H30	継続	高崎市	倉洲木タルの里周辺整備(管理)	倉洲またるの会	地域の団体によるホタルの生息地周辺での刈り払い等の森林管理。	57,000	57,000	完了	60,000	57,000					
H30	継続	高崎市	H25里山元気再生事業(管理)	箕郷町松之沢区	地域の自治会による獣害対策を目的とした竹林管理。	66,000	66,000	完了	66,469	66,000					
H30	継続	高崎市	H26里山元気再生事業(管理)	箕郷町松之沢区	地域の自治会による獣害対策を目的とした竹林管理。	24,000	24,000	完了	24,254	24,000					

年度	新規 継続	市町村名	事業名	事業実施者	事業概要	計画採択		区分	実績		繰越		備考
						事業費 (円)	県補助金 (円)		事業費 (円)	県補助金 (円)	事業費 (円)	県補助金 (円)	
H30	継続	高崎市	H26・27里山元気再生事業(管理)	城山の緑と桜を守る会	地域の団体による獣害対策を目的とした竹林管理。	144,000	144,000	完了	164,062	144,000			
H30	継続	高崎市	H29竹林整備事業(管理)	(一財)日本熊森協会 群馬県支部	地域のボランティア等による獣害対策及び生活環境の保全を目的とした竹林管理。	66,000	66,000	完了	89,748	66,000			
H30	継続	高崎市	H29里山林整備事業(管理)	雑木を守る会	地域の団体による森林の公益的機能の維持を目的とした森林管理。	42,000	42,000	完了	30,636	30,000			
H30	継続	高崎市	榛名荘病院周辺森林整備事業(管理)	榛名山里山倶楽部	地域の団体による森林の公益的機能の維持を目的とした森林管理。	87,000	87,000	完了	88,802	87,000			
H30	継続	高崎市	H27里山元気再生事業(管理)	榛名林業研究会	地域の団体による獣害対策を目的とした竹林管理。	8,000	8,000	廃止					8,000
H30	継続	高崎市	H27里山元気再生事業(管理)	上室田4区	地域の自治会による獣害対策を目的とした竹林管理。	22,000	22,000	完了	24,998	22,000			
H30	継続	高崎市	H27竹林整備事業(管理)	下室田8区	地域の自治会による獣害対策及び生活環境の保全を目的とした竹林管理。	36,000	36,000	完了	37,000	36,000			
H30	継続	高崎市	H27竹林整備事業(管理)	上室田3区	地域の自治会による獣害対策及び生活環境の保全を目的とした竹林管理。	78,000	78,000	完了	82,614	78,000			
H30	継続	高崎市	H27里山林整備事業(管理)	高川里山の会	地域の団体による森林の公益的機能の維持を目的とした森林管理。	52,000	52,000	完了	52,110	52,000			
H30	継続	高崎市	H28竹林整備事業(管理)	宮沢2区	地域の自治会による獣害対策及び生活環境の保全を目的とした竹林管理。	20,000	20,000	廃止					20,000
H30	継続	高崎市	H28竹林整備事業(管理)	中里見4区	地域の自治会による獣害対策及び生活環境の保全を目的とした竹林管理。	81,000	81,000	完了	82,856	81,000			
H30	継続	高崎市	H28竹林整備事業(管理)	上室田2区	地域の自治会による獣害対策及び生活環境の保全を目的とした竹林管理。	10,000	10,000	完了	12,000	10,000			
H30	継続	高崎市	H29竹林整備事業(管理)	中里見3区	地域の自治会による獣害対策及び生活環境の保全を目的とした竹林管理。	29,000	29,000	廃止					29,000
H30	継続	高崎市	H25里山元気再生事業(管理)	塩地区の自然を守る会	地域の団体による獣害対策を目的とした竹林管理。	10,000	10,000	完了	10,520	10,000			
H30	継続	高崎市	H26里山元気再生事業(管理)	塩地区の自然を守る会	地域の団体による獣害対策を目的とした竹林管理。	11,000	11,000	完了	11,064	11,000			
H30	継続	高崎市	H27竹林整備事業(管理)	高地区里山を守る会	地域の団体による獣害対策及び生活環境の保全を目的とした竹林管理。	19,000	19,000	完了	20,060	19,000			
H30	継続	高崎市	H27竹林整備事業(管理)	塩地区の自然を守る会	地域の団体による獣害対策及び生活環境の保全を目的とした竹林管理。	53,000	53,000	完了	54,072	53,000			

年度	新規 継続	市町村名	事業名	事業実施者	事業概要	計画採択		区分	実績		繰越		廃止	備考
						事業費 (円)	県補助金 (円)		事業費 (円)	県補助金 (円)	面積 (ha)	事業費 (円)		
H30	継続	高崎市	H27竹林整備事業(管理)	牛伏山を愛する会	地域の団体による獣害対策及び生活環境の保全を目的とした竹林管理。	92,000	92,000	完了	105,002	92,000				
H30	継続	高崎市	H27竹林整備事業(管理)	吉井町第27区	地域の自治会による獣害対策及び生活環境の保全を目的とした竹林管理。	142,000	142,000	完了	145,116	142,000				
H30	継続	高崎市	H27・H28竹林整備事業(管理)	吉井町第29区	地域の自治会による獣害対策及び生活環境の保全を目的とした竹林管理。	540,000	540,000	完了	544,092	540,000				
H30	継続	高崎市	H28竹林整備事業(管理)	塩地区の自然を守る会	地域の団体による獣害対策及び生活環境の保全を目的とした竹林管理。	86,000	86,000	完了	88,261	86,000				
H30	継続	高崎市	H29竹林整備事業(管理)	塩地区の自然を守る会	地域の団体による獣害対策及び生活環境の保全を目的とした竹林管理。	56,000	56,000	完了	67,328	56,000				
H30	継続	桐生市	荒廃した里山・平地林の整備	桐生市相生町四丁目町会	地域の自治会による町内のカタクリの生育地である里山の保全・維持及び、獣害防止を目的とした森林管理。	100,000	71,000	完了	115,028	71,000				
H30	継続	沼田市	発知新田町地区森林管理	発知新田町農事組合	地域の団体による獣害対策や適正な森林管理を目的とした刈り払い等の管理活動。	226,000	226,000	完了	226,000	226,000				
H30	継続	沼田市	追貝地区森林・竹林管理	追貝地区有害鳥獣対策協議会	地域の団体による獣害対策や適正な森林管理を目的とした刈り払い等の管理活動。	480,000	480,000	完了	480,000	480,000				
H30	継続	沼田市	佐山地区森林・竹林管理	佐山町南部区	地域の自治会による獣害対策や適正な森林管理を目的とした刈り払い等の管理活動。	21,000	21,000	廃止					21,000	21,000
H30	継続	沼田市	沼須竹林管理	沼須町区	地域の自治会による獣害対策や適正な森林管理を目的とした刈り払い等の管理活動。	119,000	119,000	完了	119,000	119,000				
H30	継続	沼田市	上沼須竹林管理	上沼須町区	地域の自治会による獣害対策や適正な森林管理を目的とした刈り払い等の管理活動。	248,000	248,000	完了	248,000	248,000				
H30	継続	沼田市	下川町竹林管理1	下川町区	地域の自治会による獣害対策や適正な森林管理を目的とした刈り払い等の管理活動。	42,000	42,000	完了	42,126	42,000				
H30	継続	沼田市	岩本町竹林管理	本陣森林管理組合	地域の団体による獣害対策や適正な森林管理を目的とした刈り払い等の管理活動。	8,000	8,000	完了	6,990	6,000				
H30	継続	沼田市	白沢町上古語父森林管理	福荷神社氏子会	地域の団体による獣害対策や適正な森林管理を目的とした刈り払い等の管理活動。	40,000	40,000	完了	40,833	40,000				
H30	継続	沼田市	上川町竹林整備1	滝合土地改良事業協同施行組合	地域の団体による獣害対策や適正な森林管理を目的とした刈り払い等の管理活動。	42,000	42,000	完了	42,674	42,000				
H30	継続	沼田市	上久屋町竹林整備	利南東小学校PTA	地域の団体による獣害対策や適正な森林管理を目的とした刈り払い等の管理活動。	17,000	17,000	完了	17,199	17,000				
H30	継続	沼田市	新町竹林整備	新町地域環境整備推進委員会	地域の団体による獣害対策や適正な森林管理を目的とした刈り払い等の管理活動。	6,000	6,000	完了	71,295	6,000				

年度	新規 継続	市町村名	事業名	事業実施者	事業概要	計画採択		区分	実績		繰越		備考
						事業費 (円)	県補助金 (円)		事業費 (円)	県補助金 (円)	事業費 (円)	県補助金 (円)	
H30	継続	沼田市	利根町多那竹林整備	大島地域を整備する会	地域の団体による薪割対策や適正な森林管理を目的とした刈り払い等の管理活動。	60,000	60,000	完了	25,920	25,000			
H30	継続	渋川市	緑で包む里山整備事業	NPO法人 渋川広域ものづくり協議会	NPO法人による小野池あじさい公園内の景観美化等を目的とした森林の管理。	80,000	80,000	完了	82,441	80,000			
H30	継続	藤岡市	高山社跡周辺整備事業	たかやまの里山を愛する会	地域の団地による世界遺産「高山社跡」周辺の景観保全及び生活環境維持のための森林・竹林管理。	93,000	93,000	完了	108,721	92,000			
H30	継続	藤岡市	風久保里山保全事業	風久保里山を守る会	地域の団地による景観保全のための森林管理。	36,000	36,000	完了	36,830	36,000			
H30	継続	藤岡市	土師の森保全事業	土師の森保存会	地域の団地による生活環境及び景観保全のための森林管理。	60,000	60,000	完了	60,556	60,000			
H30	継続	藤岡市	三本木里山保全事業	三本木里山保全会	地域の団地による里山再生及び生活環境の改善のための森林管理。	112,000	112,000	完了	111,394	111,000			
H30	継続	藤岡市	榑社保全事業	榑社を守る会	地域の団地による榑社神社周辺の景観保全のための森林管理。	56,000	56,000	完了	62,429	56,000			
H30	継続	藤岡市	俣美里山保全事業	俣美里山保存会	地域の団地による里山再生及び生活環境の改善のための森林管理。	55,000	55,000	完了	55,250	54,000			
H30	継続	藤岡市	平地の森保全事業	中大塚永寿会	地域の団地による平地神社周辺の景観保全のための森林管理。	18,000	18,000	完了	19,587	17,000			
H30	継続	藤岡市	二千階段周辺整備事業	しだれ桜千本の会	地域の団地による二千階段周辺の景観保全のための森林管理。	81,000	81,000	完了	80,214	80,000			
H30	継続	藤岡市	二千階段周辺整備事業	しだれ桜千本の会	地域の団地による二千階段周辺の景観保全のための森林管理。	52,000	52,000	完了	52,227	52,000			
H30	継続	藤岡市	大沢・雲尾里山保全事業	桜山観光道路雲尾線保存会	地域の団地による道路の安全確保及び景観保全のための森林管理。	120,000	120,000	完了	120,332	120,000			
H30	継続	藤岡市	子王山周辺整備事業	子王山里山保存会	地域の団地による子王山周辺の景観保全のための森林管理。	40,000	40,000	完了	48,113	40,000			
H30	継続	藤岡市	高山森林保全事業	高山森林保存会	地域の団地による安心安全な生活環境保全のための森林・竹林管理。	99,000	99,000	完了	96,855	96,000			
H30	継続	藤岡市	八塩ハイキング道周辺整備事業	八塩自治会	地域の自治会による八塩ハイキング道周辺の景観保全のための森林・竹林管理。	167,000	167,000	完了	166,000	166,000			
H30	継続	藤岡市	雲尾里山保全事業	雲尾里山保全会	地域の団体による道路の安全確保及び景観保全のための森林管理。	4,000	4,000	完了	4,440	4,000			
H30	継続	富岡市	里山再生事業	富岡市シニア先遣隊	地域の団体による薪割対策・景観維持・安全・安心な生活環境づくりを目的とした竹林管理。	361,000	361,000	完了	364,430	361,000			

年度	新規 継続	市町村名	事業名	事業実施者	事業概要	計画採択		区分	実績		繰越		備考
						事業費 (円)	県補助金 (円)		事業費 (円)	県補助金 (円)	面積 (ha)	事業費 (円)	
H30	継続	富岡市	里山再生事業	上黒岩新田竹林整備の会	地域の団体による獣害対策、景観維持、安全・安心な生活環境づくりを目的とした竹林管理。	80,000	80,000	完了	80,172	80,000			
H30	継続	富岡市	里山再生事業	富岡市環境づくり支援隊	地域の団体による美しく地域に親しまれる里山として整備した森林の維持管理。	800,000	800,000	完了	800,000	800,000	10.00		
H30	継続	富岡市	里山再生事業	桑原区竹林整備の会	地域の団体による獣害対策、景観維持、安全・安心な生活環境づくりを目的とした竹林管理。	92,000	92,000	完了	89,624	89,000	1.15		
H30	継続	富岡市	里山再生事業	NPO法人 ふれあいパーク固成	地域のNPO法人による地域の獣害対策、安全・安心な生活環境づくりを目的とした竹林の管理。	27,000	27,000	完了	27,023	27,000	0.34		
H30	継続	安中市	土塩地区(松原)竹林整備事業	土塩地区を守る会	地域の団体による野生鳥獣対策のための竹林管理。	24,000	24,000	完了	17,264	17,000	0.30		
H30	継続	安中市	松井田町五料曰井小学校ブール直 近の竹林整備事業	御所平地区地権者の会	地域の団体による児童の安全確保のための竹林管理。	32,000	32,000	完了	32,000	32,000	0.40		
H30	継続	安中市	松井田町五料御所平・雲の内里山 林整備事業	御所平雲の内地区地権者の会	地域の団体による野生鳥獣対策のための森林管理。	80,000	80,000	完了	80,000	80,000	1.00		
H30	継続	安中市	松井田町五料曰井小学校通学路地 区竹林整備事業	松井田町五料曰井小学校通学路地区 の会	地域の団体による通学路の安全確保のため の竹林管理。	24,000	24,000	完了	24,000	24,000	0.30		
H30	継続	安中市	上人見城址竹林整備事業	上人見区	地域の団体による野生鳥獣対策のための 竹林管理。	81,000	80,000	完了	66,259	66,000	1.00		
H30	継続	安中市	森熊地区竹林整備事業	森熊林道の会	地域の団体による野生鳥獣対策のための 竹林管理。	21,000	16,000	完了	14,660	14,000	0.20		
H30	継続	安中市	上後閑長源寺地区竹林整備事業	長源寺地区電柵の会	地域の団体による野生鳥獣対策のため の竹林管理。	23,000	19,000	完了	19,289	19,000	0.24		
H30	継続	安中市	新井地区竹林整備事業	関口会	地域の団体による野生鳥獣対策及び生活 環境(日照)保全のための竹林管理。	11,000	11,000	廃止				11,000	11,000
H30	継続	安中市	土塩1区地区(山ノ沖)森林整備事 業	土塩1区緑の環境を守る会	地域の団体による野生鳥獣対策及び里山 環境維持のための森林管理。	14,000	14,000	完了	16,846	13,000	0.17		
H30	継続	安中市	土塩地区(竹ノ内I)竹林整備事業	土塩地区を守る会	地域の団体による野生鳥獣対策のため の竹林管理。	40,000	40,000	完了	21,112	21,000	0.50		
H30	継続	安中市	松井田町五料西尾地区竹林整備事 業	松井田町五料西尾区通学路を守る会	地域の団体による通学路の安全確保た めの竹林管理。	8,000	8,000	完了	8,058	8,000	0.10		
H30	継続	安中市	安中市竹林整備	藤木田竹林の会	地域の団体による野生鳥獣対策のため の竹林管理。	13,000	13,000	廃止				13,000	13,000
H30	継続	みどり市	小夜戸地区竹林管理事業	わたらせ竹林整備隊	地元団体による獣害対策を目的とした竹林 の管理。	112,000	112,000	完了	112,000	112,000	1.41		



年度	新規 継続	市町村名	事業名	事業実施者	事業概要	計画採択		区分	実績		繰越		廃止	備考
						事業費 (円)	県補助金 (円)		事業費 (円)	県補助金 (円)	面積 (ha)	事業費 (円)		
H30	継続	榛東村	榛東八幡ホルタルの郷周辺整備(管理)	榛東八幡ホルタルの会	地元自治会による八幡神社周辺森林を対象としたホルタルの生息環境を維持することを目的とした森林管理。	68,000	68,000	完了	68,086	68,000	0.85			
H30	継続	吉岡町	金剛寺跡周辺森林管理事業	南下自治会	地元自治会による金剛寺跡・上八幡神社周辺森林の景観維持や憩いの場としての価値を高めることを目的とした森林管理。	27,000	27,000	完了	28,570	27,000	0.34			
H30	継続	上野村	上野村里山景観整備事業	塩ノ沢里山の会	地域の団体による里山の景観美化を目的とした森林管理。	15,000	15,000	完了	13,228	13,000	3.18			
H30	継続	上野村	上野村里山景観整備事業	勝山里山整備の会	地域の団体による里山の獣害防止と景観美化を目的とした森林管理。	15,000	15,000	完了	12,084	12,000	0.35			
H30	継続	上野村	上野村里山景観整備事業	上野村景観整備の会	地域の団体による里山の獣害防止と景観美化を目的とした森林管理。	60,000	60,000	完了	59,927	59,000	3.00			
H30	継続	上野村	上野村里山景観整備事業	上野村景観整備の会	地域の団体による里山の獣害防止と景観美化を目的とした森林管理。	60,000	60,000	完了	59,926	59,000	3.27			
H30	継続	上野村	上野村里山景観整備事業	上野村景観整備の会	地域の団体による里山の獣害防止と景観美化を目的とした森林管理。	60,000	60,000	完了	59,926	59,000	3.01			
H30	継続	神流町	青梨地区紅葉街道景観整備作業	青梨花の会	地域の団体による獣害の防止、安心・安全な生活環境の維持、景観づくりを目的とした森林・竹林管理。	44,000	44,000	完了	40,626	40,000	0.59			
H30	継続	神流町	魚尾地区竹林管理作業	ひのき会	地域の団体による獣害の防止、安心・安全な生活環境の維持を目的とした竹林管理。	19,000	19,000	完了	19,000	19,000	0.24			
H30	継続	神流町	高八木地内森林管理作業	ひのき会	地域の団体による獣害の防止、安心・安全な生活環境の維持を目的とした森林管理。	38,500	28,000	完了	28,000	28,000	0.36			
H30	継続	神流町	気奈沢地内森林管理事業	ひのき会	地域の団体による獣害の防止、安心・安全な生活環境の維持を目的とした森林管理。	13,000	6,000	完了	6,000	6,000	0.08			
H30	継続	神流町	平原地区竹林管理事業	へばーらんど研究会	地域の団体による獣害の防止、安心・安全な生活環境の維持を目的とした森林管理。	76,000	76,000	完了	83,896	76,000	0.97			
H30	継続	神流町	間物地区森林管理事業	ひのき会	地域の団体による獣害の防止、安心・安全な生活環境の維持を目的とした森林管理。	19,000	19,000	完了	18,000	18,000	0.23			
H30	継続	神流町	小平地区森林管理事業	ひのき会	地域の団体による獣害の防止、安心・安全な生活環境の維持を目的とした森林管理。	3,000	3,000	完了	3,000	3,000	0.04			
H30	継続	神流町	魚尾櫻井地区竹林管理事業	ひのき会	地域の団体による獣害の防止、安心・安全な生活環境の維持を目的とした森林管理。	26,000	26,000	完了	27,000	27,000	0.34			
H30	継続	神流町	尾附地区竹林管理事業	ひのき会	地域の団体による獣害の防止、安心・安全な生活環境の維持を目的とした森林管理。	36,000	36,000	完了	36,000	36,000	0.45			
H30	継続	下仁田町	産業遺産と自然環境との共生を体験できる森づくり	荒船六友会の会	地域の団体による世界遺産「荒船風穴」周辺の自然災害、有害鳥獣対策、景観維持を目的とした森林管理。	399,000	81,000	完了	36,180	36,000	1.02			

年度	新規 継続	市町村名	事業名	事業実施者	事業概要	計画採択		区分	実績		繰越		備考
						事業費 (円)	県補助金 (円)		事業費 (円)	県補助金 (円)	面積 (ha)	事業費 (円)	
H30	継続	下仁田町	大桑原(番匠免)森林整備	大桑原区自治会	地域の自治会による自然災害、有害鳥獣対策、景観維持を目的とした森林管理。	180,000	36,000	完了	248,400	36,000	0.46		
H30	継続	下仁田町	大桑原(森上)森林整備	大桑原区自治会	地域の自治会による自然災害、有害鳥獣対策、景観維持を目的とした森林管理。	157,000	32,000	完了	216,000	32,000	0.40		
H30	継続	下仁田町	大桑原(北野)森林整備	大桑原区自治会	地域の自治会による自然災害、有害鳥獣対策、景観維持を目的とした森林管理。	211,000	43,000	完了	291,600	43,000	0.54		
H30	継続	下仁田町	風口森林整備	宮室区自治会	地域の自治会による自然災害、有害鳥獣対策、景観維持を目的とした森林管理。	337,000	68,000	完了	620,000	68,000	0.86		
H30	継続	下仁田町	馬山農免(米山)森林整備	小川区自治会	地域の自治会による自然災害、有害鳥獣対策、景観維持を目的とした森林管理。	125,000	25,000	完了	154,422	25,000	0.32		
H30	継続	下仁田町	馬山農免(柳沢①)森林整備	小川区自治会	地域の自治会による自然災害、有害鳥獣対策、景観維持を目的とした森林管理。	114,000	23,000	完了	38,604	23,000	0.29		
H30	継続	下仁田町	上藤田(三本杉)森林整備	藤田区自治会	地域の自治会による自然災害、有害鳥獣対策、景観維持を目的とした森林管理。	631,000	128,000	完了	540,483	128,000	1.61		
H30	継続	下仁田町	上藤田(細萱)森林整備	藤田区自治会	地域の自治会による自然災害、有害鳥獣対策、景観維持を目的とした森林管理。	94,000	19,000	完了	38,604	19,000	0.24		
H30	継続	下仁田町	土橋森林整備	大東区自治会	地域の自治会による自然災害、有害鳥獣対策、景観維持を目的とした森林管理。	86,000	17,000	完了	35,100	17,000	0.22		
H30	継続	下仁田町	黒川森林整備	西野牧自治会	地域の自治会による自然災害、有害鳥獣対策、景観維持を目的とした森林管理。	20,000	4,000	完了	37,800	4,000	0.05		
H30	継続	下仁田町	上小坂(杉ノ木)森林整備	上小坂区自治会	地域の自治会による自然災害、有害鳥獣対策、景観維持を目的とした森林管理。	243,000	49,000	完了	71,968	49,000	0.62		
H30	継続	下仁田町	中小坂(尾屋敷)森林整備	中小坂区自治会	地域の自治会による自然災害、有害鳥獣対策、景観維持を目的とした森林管理。	141,000	28,000	完了	308,847	28,000	0.36		
H30	継続	下仁田町	土谷沢(七久保)森林整備	土谷沢区自治会	地域の自治会による自然災害、有害鳥獣対策、景観維持を目的とした森林管理。	20,000	4,000	完了	7,362	4,000	0.05		
H30	継続	下仁田町	馬山ハイパス①森林整備	馬山ハイパス①森林管理組合	地域の団体による自然災害、有害鳥獣対策、景観維持を目的とした森林管理。	846,000	172,000	完了	270,000	172,000	2.16		
H30	継続	下仁田町	上ノ原森林整備	大東区自治会	地域の自治会による自然災害、有害鳥獣対策、景観維持を目的とした森林管理。	372,000	34,000	繰越	395,123	34,000		34,000	森林0.43
H30	継続	下仁田町	下町(伊勢山)森林整備	下町区自治会	地域の自治会による自然災害、有害鳥獣対策、景観維持を目的とした森林管理。	249,000	32,000	繰越	213,141	32,000		16,000	森林0.20
H30	継続	南牧村	六車地区林地荒廃対策整備支援事業	六車日向地区森林管理ボランティア	地域の団体による野生鳥獣対策、景観及び生活環境の維持を目的とした森林管理。	32,000	32,000	完了	30,800	30,000	0.40		

年度	新規 継続	市町村名	事業名	事業実施者	事業概要	計画採択		区分	実績		繰越		廃止		備考
						事業費 (円)	県補助金 (円)		事業費 (円)	県補助金 (円)	面積 (ha)	事業費 (円)	県補助金 (円)	事業費 (円)	
H30	継続	南牧村	小沢中ノ萱地区林地荒廃対策整備 支援事業	小沢中ノ萱地区森林管理ボランティア	地域の団体による野生鳥獣対策、景観及び生活環境の維持を目的とした森林管理。	168,000	168,000	完了	168,000	168,000					
H30	継続	南牧村	大仁田地区林地荒廃対策整備 支援事業	大仁田えんぽし	地域の団体による野生鳥獣対策、景観及び生活環境の維持を目的とした森林管理。	88,000	88,000	完了	88,000	88,000					
H30	継続	南牧村	大塩沢地区林地荒廃対策整備 支援事業	愛郷会	地域の団体による野生鳥獣対策、景観及び生活環境の維持を目的とした森林管理。	208,000	208,000	完了	136,000	136,000					
H30	継続	南牧村	小沢日向地区林地荒廃対策整備 支援事業	小沢日向地区森林管理ボランティア	地域の団体による野生鳥獣対策、景観及び生活環境の維持を目的とした森林管理。	120,000	120,000	完了	60,800	60,000					
H30	継続	南牧村	六重赤岩地区林地荒廃対策整備 支援事業	六重赤岩地区森林管理ボランティア	地域の団体による野生鳥獣対策、景観及び生活環境の維持を目的とした森林管理。	56,000	56,000	廃止					56,000	56,000	
H30	継続	南牧村	星尾下星尾地区林地荒廃対策整備 支援事業	下星尾地区森林管理ボランティア	地域の団体による野生鳥獣対策、景観及び生活環境の維持を目的とした森林管理。	240,000	240,000	廃止					240,000	240,000	
H30	継続	南牧村	星尾中庭地区林地荒廃対策整備 支援事業	中庭地区森林管理ボランティア	地域の団体による野生鳥獣対策、景観及び生活環境の維持を目的とした森林管理。	8,000	8,000	廃止					8,000	8,000	
H30	継続	甘楽町	甘楽総合公園西側竹林整備	甘楽町行政連絡区第3区	地域の自治会による安全な道路環境を維持するための森林・竹林管理。	176,000	176,000	完了	176,240	176,000					
H30	継続	甘楽町	下引田通字路竹林整備	甘楽町行政連絡区第23区	地域の自治会による安全な道路環境を維持するための竹林管理。	6,000	6,000	完了	6,915	6,000					
H30	継続	甘楽町	秋田那須郷のぼりの里竹林整備	甘楽町行政連絡区第11区	地域の自治会による敷雪対策及び景観美化、安心安全な生活環境を維持するための竹林管理。	16,000	16,000	完了	16,000	16,000					
H30	継続	甘楽町	甘楽中学校北側山林整備	松泉会	地域の団体による敷雪対策及び景観美化、安心安全な生活環境を維持するための森林管理。	39,000	39,000	完了	39,840	39,000					
H30	継続	甘楽町	林道稲合嶽周辺森林整備	甘楽町行政連絡区第11区	地域の自治会による道路環境及び景観美化を維持するための竹林管理。	96,000	96,000	完了	96,890	96,000					
H30	継続	甘楽町	紅葉山周辺竹林整備	甘楽町行政連絡区第7区	地域の自治会による景観美化を維持するための竹林管理。	80,000	80,000	完了	120,196	80,000					
H30	継続	中之条町	折田溝沢地区森林整備事業管理作 業	美野原土地改良区	地域の団体による敷雪対策及び安心安全な生活環境の確保(凍結防止)を目的とした森林管理。	80,000	80,000	完了	67,235	67,000					
H30	継続	中之条町	折田成田原地区森林整備事業管理 作業	美野原土地改良区	地域の団体による敷雪対策を目的とした森林管理。	144,000	144,000	完了	138,939	138,000					
H30	継続	中之条町	宇野原地区竹林整備事業管理作 業	ボランティア団体宇野原	地域の団体による敷雪対策を目的とした竹 林管理。	45,000	45,000	完了	53,701	45,000					
H30	継続	中之条町	池田地区竹林整備事業管理作 業	ボランティア団体池田	地域の団体による敷雪対策を目的とした竹 林管理。	7,000	7,000	完了	7,560	7,000					

年度	新規 継続	市町村名	事業名	事業実施者	事業概要	計画採択		区分	実績		繰越		備考
						事業費 (円)	県補助金 (円)		事業費 (円)	県補助金 (円)	事業費 (円)	県補助金 (円)	
H30	継続	中之条町	熊野沢地区竹林整備事業管理事業	ポラテニア団体地田	地域の団体による獣害対策を目的とした竹林管理。	33,000	33,000	完了	33,000	33,000			
H30	継続	中之条町	平二日市地区竹林整備事業管理事業	名久田地区第4区	地域の自治会による獣害対策を目的とした竹林管理。	11,000	11,000	完了	11,000	11,000			
H30	継続	長野原町	浅間牧場解放区森林整備事業	浅間牧場売店組合	地域の団体による遊歩道周辺の景観美化を目的とした森林の管理。	212,000	212,000	完了	212,000	212,000			
H30	継続	長野原町	草木原地区竹林整備事業	草木原地区電気柵管理組合	地域の団体による獣害防止対策と景観美化を目的とした竹林の管理。	70,000	70,000	完了	70,000	70,000			
H30	継続	嬬恋村	三原区竹林管理事業	三原区	地域の自治会による獣害防止対策としての緩衝帯整備を目的とした竹林の管理。	80,000	80,000	完了	80,000	62,702			
H30	継続	嬬恋村	袋倉区竹林管理事業	袋倉区	地域の自治会による獣害防止や地域の環境保全を目的とした竹林の管理。	40,000	40,000	完了	40,000	37,968			
H30	継続	嬬恋村	大前区森林管理事業	大前区	地域の自治会による獣害防止や地域の環境保全を目的とした森林の管理。	100,000	80,000	完了	80,000	101,150			
H30	継続	嬬恋村	隼原字姥ヶ原森林管理事業	山路の会	地域の団体による獣害防止や地域の環境保全を目的とした森林の管理。	320,000	320,000	完了	320,000	295,900			
H30	継続	嬬恋村	門貝区森林管理	門貝区	地域の自治会による獣害防止や地域の環境保全を目的とした森林の管理。	80,000	80,000	完了	80,000	80,000			
H30	継続	高山村	たかやま高原牧場整備事業	ねこやなぎの会	地域の団体による野生鳥獣対策及び景観保全を目的とした森林管理。	320,000	320,000	完了	320,000	320,000			
H30	継続	高山村	尻高地区竹林整備事業	高山村尻高1工区	地域の自治会による野生鳥獣対策、安全・安心な生活環境づくり、景観保全を目的とした竹林の管理	50,000	50,000	完了	50,000	50,000			
H30	継続	高山村	中山地区竹林整備事業	高山村中山1工区	地域の自治会による野生鳥獣対策及び景観保全を目的とした竹林管理。	24,000	24,000	完了	24,000	24,000			
H30	継続	高山村	高山村地区竹林整備事業	高山村1工区	地域の自治会による野生鳥獣対策及び景観保全を目的とした竹林の管理。	241,000	241,000	完了	241,000	241,000			
H30	継続	高山村	高山村地区里山・平地林整備事業	高山村2工区	地域の自治会による野生鳥獣対策及び景観保全を目的とした森林の管理。	264,000	264,000	完了	264,000	264,000			
H30	継続	高山村	高山村地区竹林整備事業	高山村3工区	地域の自治会による野生鳥獣対策及び景観保全を目的とした竹林の管理。	116,000	116,000	完了	116,000	116,000			
H30	継続	高山村	高山村地区竹林整備事業	高山村尻高2工区	地域の自治会による野生鳥獣対策及び景観保全を目的とした竹林の管理。	96,000	96,000	完了	96,000	96,000			
H30	継続	高山村	高山村地区里山・平地林整備事業	高山村5工区	地域の自治会による野生鳥獣対策及び景観保全を目的とした森林の管理。	223,000	223,000	完了	209,000	209,000			

年度	新規 継続	市町村名	事業名	事業実施者	事業概要	計画採択		区分	実績		繰越		備考
						事業費 (円)	県補助金 (円)		事業費 (円)	県補助金 (円)	面積 (ha)	事業費 (円)	
H30	継続	高山村	高山村竹林整備事業	高山村6工区	地域の自治会による野生鳥獣害対策及び景観保全を目的とした竹林の管理。	566,000	566,000	完了	566,000	566,000	7.08		
H30	継続	高山村	高山村里山・平地林整備事業	高山村7工区	地域の自治会による野生鳥獣害対策及び景観保全を目的とした森林の管理。	944,000	944,000	完了	944,000	944,000	11.80		
H30	継続	高山村	高山村里山・平地林整備事業	高山村8工区	地域の自治会による野生鳥獣害対策及び景観保全を目的とした森林の管理。	330,000	330,000	完了	330,000	330,000	4.13		
H30	継続	高山村	高山村竹林整備事業	高山村9工区	地域の自治会による野生鳥獣害対策及び景観保全を目的とした竹林の管理。	415,000	415,000	完了	398,000	398,000	4.98		
H30	継続	高山村	高山村地区里山・平地林整備事業	高山村10工区	地域の自治会による野生鳥獣害対策及び景観保全を目的とした森林の管理。	303,000	303,000	完了	292,000	292,000	3.65		
H30	継続	高山村	高山村地区里山・平地林整備事業	高山村11工区	地域の自治会による野生鳥獣害対策及び景観保全を目的とした森林の管理。	82,000	82,000	完了	153,000	153,000	1.92		
H30	継続	東吾妻町	新巻地区竹林管理事業	NPO法人 フォレストくぐま21	NPO法人による野生鳥獣害対策及び景観保護を目的とした竹林の管理。	100,000	100,000	完了	123,220	100,000	1.26		
H30	継続	東吾妻町	広野原地区森林管理事業	小泉区	地域の自治会による野生鳥獣害対策及び景観保護を目的とした森林の管理。	40,000	40,000	完了	52,021	52,000	0.66		
H30	継続	東吾妻町	宮戸地区竹林管理事業	宮戸竹林管理組合	地域の団体による野生鳥獣害対策及び景観保護を目的とした竹林の管理。	28,000	28,000	完了	28,620	25,000	0.32		
H30	継続	東吾妻町	榎栗地区竹林管理事業	上北管理体	地域の団体による野生鳥獣害対策及び景観保護を目的とした竹林の管理。	14,000	14,000	完了	16,017	14,000	0.18		
H30	継続	東吾妻町	在下地区竹林管理事業	猟友会原町支部	地域の団体による野生鳥獣害対策及び景観保護を目的とした竹林の管理。	9,000	9,000	廃止				9,000	9,000
H30	継続	東吾妻町	南町地区竹林管理事業	平地林の整備と管理に関する南町自治会	地域の自治会による野生鳥獣害対策及び景観保護を目的とした竹林の管理。	32,000	32,000	完了	30,618	29,000	0.37		
H30	継続	東吾妻町	岩櫃山森林管理事業	平沢区自治会	地域の自治会による野生鳥獣害対策及び景観保護を目的とした竹林の管理。	240,000	240,000	完了	240,000	240,000	3.00		
H30	継続	東吾妻町	川戸地区竹林管理事業	川戸自治会	地域の自治会による野生鳥獣害対策及び景観保護を目的とした竹林の管理。	40,000	40,000	完了	40,000	40,000	0.50		
H30	継続	東吾妻町	岩下地区竹林管理事業	岩島小学校PTA	地域の団体による野生鳥獣害対策及び景観保護を目的とした竹林の管理。	17,000	17,000	完了	17,000	17,000	0.22		
H30	継続	東吾妻町	岩島地区森林管理事業	アグリグループ	地域の団体による野生鳥獣害対策及び景観保護を目的とした竹林の管理。	80,000	80,000	完了	80,295	80,000	1.00		
H30	継続	東吾妻町	大谷沢地区森林管理事業	兵庫育林会	地域の団体による野生鳥獣害対策及び景観保護を目的とした竹林の管理。	16,000	16,000	完了	19,536	16,000	0.20		

年度	新規 継続	市町村名	事業名	事業実施者	事業概要	計画採択		区分	実績		繰越		廃止		備考
						事業費 (円)	県補助金 (円)		事業費 (円)	県補助金 (円)	面積 (ha)	事業費 (円)	県補助金 (円)	事業費 (円)	
H30	継続	大柏木地区竹林管理事業	真吾妻町	中井竹林整備組合	地域の団体による野生鳥獣害対策及び景観保護を目的とした竹林の管理。	40,000	40,000	完了	41,164	40,000					
H30	継続	里山整備事業	片品村	太田組	地域の自治会による獣害防止、安全・安心な生活環境の保全を目的とした森林の管理。	151,000	151,000	完了	151,000	151,000					
H30	継続	里山整備事業	片品村	下平組	地域の自治会による獣害防止、安全・安心な生活環境の保全を目的とした竹林の管理。	264,000	264,000	完了	264,000	264,000					
H30	継続	里山整備事業	片品村	上小川組	地域の自治会による獣害防止、安全・安心な生活環境の保全を目的とした森林の管理。	64,000	64,000	完了	64,000	64,000					
H30	継続	里山整備事業	片品村	須賀川共有林組合	地域の団体による獣害防止、安全・安心な生活環境の保全を目的とした森林の管理。	572,000	572,000	完了	571,000	571,000					
H30	継続	里山整備事業	片品村	鎌田森林を守る会	地域の団体による獣害防止、安全・安心な生活環境の保全を目的とした森林の管理。	146,000	146,000	完了	146,000	146,000					
H30	継続	里山整備事業	片品村	摺淵組	地域の自治会による獣害防止、安全・安心な生活環境の保全を目的とした森林の管理。	96,000	96,000	完了	96,000	96,000					
H30	継続	椋久保森林管理事業	昭和村	椋久保北部区	地域自治会による獣害防止、安全・安心な生活環境づくり、景観保全を目的とした森林・竹林の管理。	175,000	175,000	完了	175,000	175,000					
H30	継続	川額森林管理事業	昭和村	川額区	地域自治会による獣害防止、安全・安心な生活環境づくり、景観保全を目的とした森林・竹林の管理。	160,000	160,000	完了	160,000	160,000					
H30	継続	滝寺森林管理事業	昭和村	滝寺区	地域自治会による獣害防止、安全・安心な生活環境づくり、景観保全を目的とした森林・竹林の管理。	91,000	91,000	完了	91,000	91,000					
H30	継続	常木森林管理事業	昭和村	常木区	地域自治会による獣害防止、安全・安心な生活環境づくり、景観保全を目的とした竹林の管理。	76,000	76,000	完了	76,000	76,000					
H30	継続	森下森林管理事業	昭和村	森下中組区	地域自治会による獣害防止、安全・安心な生活環境づくり、景観保全を目的とした竹林の管理。	40,000	40,000	完了	40,000	40,000					
H30	継続	下牧地区里山管理事業	みなかみ町	下牧四村用水周辺整備委員会	地域の団体による獣害防止、安全・安心な生活環境維持を目的とした森林・竹林の管理。	672,800	672,000	完了	671,555	671,000					
H30	継続	みなかみ町里山管理事業	みなかみ町	NPO法人 利根川清流森林整備隊	地域の団体による獣害防止、安全・安心な生活環境づくり、景観保全を目的とした森林・竹林の管理。	461,600	461,000	完了	104,213	104,000					
H30	継続	浅地地区里山管理事業	みなかみ町	浅地区	地域の自治会による獣害防止、安全・安心な生活環境づくり、景観保全を目的とした森林・竹林の管理。	316,800	316,000	廃止						316,800	316,000
H30	継続	小和知地区里山管理事業	みなかみ町	小和知区	地域の自治会による獣害防止、安全・安心な生活環境づくり、景観保全を目的とした森林・竹林の管理。	103,200	103,000	完了	106,857	103,000					
H30	継続	真政地区里山管理事業	みなかみ町	真政八幡保全会	地域の団体による獣害防止、安全・安心な生活環境づくり、景観保全を目的とした森林・竹林の管理。	21,600	21,000	完了	9,288	9,000					

年度	新規 継続	市町村名	事業名	事業実施者	事業概要	計画採択		区分	実績			繰越		備考	
						事業費 (円)	県補助金 (円)		事業費 (円)	県補助金 (円)	面積 (ha)	事業費 (円)	県補助金 (円)		事業費 (円)
H30	継続	みなかみ町	須川・笠原地区里山管理事業	須川・笠原里山整備保存会	地域の団体による獣害防止、安全・安心な生活環境づくり、景観保全を目的とした竹林の管理。	132,800	132,000	完了	132,528	132,000	1.66				
H30	継続	みなかみ町	今宿地区里山管理事業	今宿隣保班	地域の団体による獣害防止、安全・安心な生活環境づくり、景観保全を目的とした森林・竹林の管理。	126,400	126,000	廃止					126,400	126,000	
H30	継続	みなかみ町	上原地区里山管理事業	布施上原隣保班	地域の団体による獣害防止、安全・安心な生活環境づくり、景観保全を目的とした竹林の管理。	27,200	27,000	完了	24,203	24,000	0.34				
H30	継続	みなかみ町	真沢地区里山管理事業	NPO法人 里山環境さざわ	NPO法人による獣害防止、安全・安心な生活環境づくり、景観保全を目的とした森林・竹林の管理	80,000	80,000	完了	71,487	71,000	1.00				
H30	継続	みなかみ町	師地区里山管理事業	師地区里山保全会	地域の団体による獣害防止、安全・安心な生活環境づくり、景観保全を目的とした森林の管理。	50,400	50,000	廃止					50,400	50,000	
H30	継続	玉村町	水辺の森森林環境整備事業	岩倉自然公園水辺の森を愛する会	H28・29年度整備箇所の良好な環境の維持を目的とした森林管理。	98,000	98,000	完了	49,151	48,000	1.23				
H30	継続	明和町	斗合田オオタカの森竹林整備	斗合田オオタカの森を楽しむ会	地域の団体による地域の景観づくりや安全・安心な生活環境づくりを目的とした里山の管理。	100,000	86,000	完了	850,000	86,000	1.08				
合計						24,076,300	19,358,000		22,238,951	17,576,000	239.66	608,264	50,000	908,600	907,000

事業名	金剛寺跡周辺森林管理事業		
事業実施主体	南下自治会	市町村名	吉岡町
事業成果	地元自治会により、金剛寺跡・上八幡神社周辺森林の景観維持や憩いの場としての価値を高めることができた。		
整備面積	0.34ha	事業費（補助金）	28,570円（27,000円）

着工前



完成



実施状況



事業名	みなかみ町里山管理事業		
事業実施主体	NPO法人利根川源流森林整備隊	市町村名	みなかみ町
事業成果	当事業で整備した箇所について、景観の保全及び獣害対策のための管理を実施した。		
整備面積	5.77ha	事業費（補助金）	104,213円（104,000円）

着工前



完成





## 荒廃した里山・平地林の整備（苗木購入）実施報告

### 【◆事業概要◆】

事業区分	荒廃した里山・平地林の整備
細区分	苗木購入
補助率	1ha当たり上限300千円

基本方針	里山・平地林等の森林環境を改善し、安全・安心な生活環境を創造
事業の目的	地元自治会やNPO法人等が主体となり実施する森林整備等に必要となる高木性の苗木の購入を支援

### 【平成29年度繰越の実績】

160千円

- ・ 実施面積 1.03ha（1市町村 3箇所）

### 【平成30年度の実績】

3,025千円

- ・ 実施面積 5.69ha（6市町村 10箇所）

### 【事業の採択状況】

区分	合計
市町村数	9
採択箇所数	16
事業費(円)	4,375,000
県民基金(円)	4,375,000

### 【事業の廃止】

区分	合計
市町村数	3
廃止等の箇所数	4
事業費(円)	2,238,000
県民基金(円)	2,238,000
廃止等の主な理由	整備後の雑草の繁茂が著しく、植栽を翌年に持ち越すため。

### 【事業の実施状況】

区分	合計
市町村数	6
実施箇所数	10
《決算額》	
事業費(円)	1,673,810
県民基金(円)	1,661,000

### 【繰越状況】

区分	合計
市町村数	1
繰越箇所数	2
《繰越額》	
事業費(円)	150,660
県民基金(円)	150,000

### 【成果】

- ・ 高木性苗木の購入・植栽を支援し、森林の機能回復に繋がられた。
- ・ 困難地整備支援など、本事業により整備された箇所で植栽が実施された。

### 【課題・方向性】

- ・ シカ等による植栽木への食害が発生する地域では、獣害対策についての支援を行う。

### 【実施状況の評価(評価者:県)】

- ・ 採択された計画内容に基づき、適正に実施されており、概ね期待された成果が得られた。

### 【事業実施者・地域住民等からの意見】

- ・ 獣害対策をしなければ、シカによる食害で植栽木が枯死してしまう。
- ・ 植栽苗木の樹種の範囲を広げて欲しい。

荒廃した里山・平地林の整備【苗木】事業一覧

年度	新規 継続	市町村名	事業名	事業実施者	事業概要	繰越額		区分	実績		繰越		廃止		備考
						事業費 (円)	県補助金 (円)		事業費 (円)	県補助金 (円)	事業費 (円)	県補助金 (円)	事業費 (円)	県補助金 (円)	
H29	繰越	下仁田町	大桑原(森上)森林整備	上小坂区自治会	本事業により全伐した跡地への植栽苗木の購入	90,202	90,000	完了	90,202	90,000					
H29	繰越	下仁田町	上藤田(細置)森林整備	中小坂区自治会	地域の自治会(中小坂区自治会)による自然災害、有害鳥獣対策、景観問題の改善目的とした森林の維持管理活動	60,134	60,000	完了	60,134	60,000					
H29	繰越	下仁田町	土橋森林整備	土谷沢区自治会	本事業により全伐した跡地への植栽苗木の購入	10,121	10,000	完了	10,121	10,000					
平成29年度繰越合計						160,457	160,000		160,457	160,000					
年度	新規 継続	市町村名	事業名	事業実施者	事業概要	計画採択		区分	実績		繰越		廃止		備考
						事業費 (円)	県補助金 (円)		事業費 (円)	県補助金 (円)	事業費 (円)	県補助金 (円)	事業費 (円)	県補助金 (円)	
H30	継続	高崎市	H29竹林整備事業(植栽)	(一財)日本福森協会 群馬県支部	本事業により全伐した竹林跡地のうち天然更新が期待できない箇所への植栽	249,000	249,000	廃止					249,000	249,000	
H30	継続	高崎市	H29竹林整備事業(植栽)	上笠田2区	本事業により全伐した竹林跡地のうち天然更新が期待できない箇所への植栽	15,000	15,000	完了	23,500	15,000					
H30	継続	高崎市	H29竹林整備事業(植栽)	中里見4区	本事業により全伐した竹林跡地のうち天然更新が期待できない箇所への植栽	306,000	306,000	完了	139,442	138,000					
H30	継続	高崎市	H29竹林整備事業(植栽)	塩地区の自然を守る会	本事業により全伐した竹林跡地のうち天然更新が期待できない箇所への植栽	78,000	78,000	完了	80,234	78,000					
H30	継続	藤岡市	雲尾山保全事業	雲尾山保全会	本事業により全伐した跡地への植栽苗木の購入	18,000	18,000	完了	18,000	18,000					
H30	継続	富岡市	里山再生事業	富岡市環境づくり支援隊	本事業により全伐した跡地への植栽苗木の購入	1,500,000	1,500,000	廃止					1,500,000	1,500,000	
H30	継続	富岡市	里山再生事業	桑原区竹林整備の会	本事業により全伐した跡地への植栽苗木の購入	300,000	300,000	廃止					300,000	300,000	
H30	継続	安中市	土塩1区地区(山/神)森林整備事業	土塩1区緑の環境を守る会	本事業により全伐した跡地への植栽苗木の購入	52,000	52,000	完了	45,054	45,000					
H30	継続	安中市	松井田町五科西尾地区竹林整備事業	松井田町五科西尾地区通学防犯を守る会	本事業により全伐した跡地への植栽苗木の購入	30,000	30,000	完了	30,000	30,000					
H30	継続	神流町	尾附地区植栽事業	ひのき会	本事業により全伐した跡地への植栽苗木の購入	138,000	138,000	完了	95,580	95,000					
H30	継続	下仁田町	上ノ原森林整備	大東区自治会	本事業により全伐した跡地への植栽苗木の購入	108,000	108,000	繰越			120,528				森林0.43
H30	継続	下仁田町	下町(伊勢山)森林整備	下町区自治会	本事業により全伐した跡地への植栽苗木の購入	36,000	36,000	繰越			30,132				森林0.20
H30	継続	高山村	高山村地区里山・平地林整備事業	高山村2工区	本事業により全伐した跡地への植栽苗木の購入	693,000	693,000	完了	579,000	579,000					
H30	継続	高山村	高山村地区里山・平地林整備事業	高山村3工区	本事業により全伐した跡地への植栽苗木の購入	435,000	435,000	完了	435,000	435,000					
H30	継続	片品村	里山整備事業	須賀川共有林組合	本事業により全伐した跡地への植栽苗木の購入	228,000	228,000	完了	228,000	228,000					
H30	継続	みなかみ町	師地区里山管理事業	師地区里山保全会	本事業により全伐した跡地への植栽苗木の購入	189,000	189,000	廃止					189,000	189,000	
合計						4,375,000	4,375,000		1,673,810	1,661,000	150,660	5.69	2,238,000	2,238,000	

事業名	竹林整備事業(植栽)		
事業実施主体	上室田2区	市町村名	高崎市
事業成果	伐採跡地の打ち、天然更新が期待できない箇所へ植栽を行うことで、森林機能の回復・保全ができた。		
整備面積	0.05ha(カエデ類)	事業費(県民税)	23,500円 (15,000円)

**植栽前**



**実施状況**



**植栽後**



事業名	尾附地区植栽事業		
事業実施主体	ひのき会	市町村名	神流町
事業成果	植栽を実施することで、里の景観づくりを行う		
整備面積	0.45ha(サクラ類等)	事業費(県民税)	95,580円 (95,000円)

**苗木**



**完成**



**実施状況**



## 荒廃した里山・平地林の整備（粉碎機、刈払機の購入）実施報告

### 【◆事業概要◆】

事業区分	荒廃した里山・平地林の整備
細区分	刈払機、粉碎機の購入
補助率	補助率3/4以内 (ただし、刈払機は1台当たり上限50千円、粉碎機は1台当たり上限2,800千円とする)

基本方針	里山・平地林等の森林環境を改善し、安全・安心な生活環境を創造
事業の目的	市町村が刈払機、粉碎機を購入・保守管理し、貸与規定を整備して、市町村提案型事業に取り組む地域の団体等へ貸与し、地域の取組を支援する。

### 【平成30年度の実績】

914千円

- ・ 導入台数 粉碎機 1台 刈払機 5台 (2市町村)

#### 【事業の採択状況】

区分	合計
市町村数	2
台数	
事業費	1,823,410
うち県民基金	1,367,000

※台数は、刈払機と粉碎機を合わせた台数

#### 【事業の廃止等】

区分	合計	1次	2次

#### 【事業の実施状況】

区分	合計
市町村数	2
台数	6
《決算額》	
事業費	1,220,000
県民基金	914,000

※台数は、刈払機と粉碎機を合わせた台数

#### 【繰越状況】

区分	合計	1次	2次

#### 【成果】

- ・ 粉碎機の導入により、竹林整備で伐採した竹の粉碎が可能になり、竹林整備の円滑化が図られた。
- ・ 刈払機の導入により、実施団体の活動をより支援する体制が整えられた。

#### 【課題・方向性】

- ・ 導入した粉碎機等の機器について、利用率が向上するよう指導に努める。
- ・ 導入した粉碎機等が市町村の貸出規定に基づき、円滑に利用されるよう指導に努める。
- ・ 実施団体の作業負担軽減や意欲、作業効率を高めるためにも、導入する機器の種類を増やす事を検討する。

#### 【実施状況の評価(評価者:県)】

- ・ 採択された計画内容に基づき、適正に実施されており、概ね期待された成果が得られた。

#### 【事業実施者・地域住民等からの意見】

- ・ 粉碎機の維持管理に係る経費(特に刃)を支援してほしい。
- ・ 整備、管理には、刈払機や粉碎機だけでなく、他の機械も選択可能として欲しい。

荒廃した里山・平地林の整備【刈払機、粉碎機の購入】事業一覧

年度	新規 継続	市町村名	事業名	事業実施者	事業概要	計画採択		区分	実績				繰越		廃止		備考	
						事業費 (円)	県補助金 (円)		事業費 (円)	県補助金 (円)	粉碎機	刈払機	事業費 (円)	県補助金 (円)	事業費 (円)	県補助金 (円)		
H30	新規	東吾妻町	チップパーシェレッダー購入	東吾妻町	本事業の森林・竹林整備を行う住民への支援として貸し出す。	1,573,410	1,180,000		970,000	727,000	1							
H30	新規	昭和村	昭和村刈払機購入事業	昭和村	獣害防止や地域づくりを目的とし、刈払機を利用する	250,000	187,000		250,000	187,000		5						
合計						1,823,410	1,367,000		1,220,000	914,000	1	5						

事業名	チッパーシュレッダー購入		
事業実施主体	東吾妻町	市町村名	東吾妻町
事業成果	森林・竹林整備を行う住民へ貸出を行うことにより、整備の支援が図られた。		
導入台数	粉碎機 1台	事業費(県民税)	970,000円 (727,000円)

粉碎機



事業名	昭和村刈払機購入事業		
事業実施主体	昭和村	市町村名	昭和村
事業成果	獣害防止や地域づくりを目的とし、刈払機を利用する。		
導入台数	刈払機 5台	事業費(県民税)	250,000円 (187,000円)

刈払機



## 貴重な自然環境の保護・保全 実施報告

### 【◆事業概要◆】

事業区分	貴重な自然環境の保護・保全
細区分	活動支援・付帯施設整備
補助率	活動支援:1事業当たり上限500千円(ただし、継続して実施する場合、2年目以降は1事業当たり上限250千円とする) 付帯施設整備:補助率1/2以内(ただし、上限2,000千円とする)

基本方針	里山・平地林等の森林環境を改善し、安全・安心な生活環境を創造
事業の目的	市町村あるいは地域住民・NPO・ボランティア団体等が行う、県動植物レッドリストで野生絶滅種及び絶滅危惧種Ⅰ、Ⅱ類に指定されている種(約650種)が生息している地域の保護・保全活動を支援する。

### 【平成30年度の実績】

4,568千円

- ・ 取組件数 23事業 ( 11市町村 )
- ・ 対象となる貴重種 動物12種 ミヤマシジミ、ヤリタナゴほか 植物32種 アサザ、カッコソウほか

#### 【事業の採択状況】

区分	合計
市町村数	11
採択箇所数	23
事業費	8,619,740
うち県民基金	5,347,000

#### 【事業の廃止】

区分	合計	1次	2次

#### 【事業の実施状況】

区分	合計
市町村数	11
実施箇所数	23
《決算額》	
事業費	9,423,467
県民基金	4,568,000

#### 【繰越状況】

区分	合計	1次	2次

#### 【成果】

- ・ 保護・保全活動に地域住民等が参加することにより、地域の自然環境の保護・保全に対する意識の向上が図られた。

#### 【課題・方向性】

- ・ 2012年に改訂された県レッドリストに指定される希少種は約650種あり、今後、これらの種が生育・生息する環境の保護・保全の取組について積極的に支援する。
- ・ 希少種が生育・生息する環境の保護・保全に取り組む新たな団体を市町村と協力し育成・支援に努める。

#### 【実施状況の評価(評価者:県)】

- ・ 採択された計画内容に基づき、適正に実施されており、概ね期待された成果が得られた。

#### 【事業実施者・地域住民等からの意見】

- ・ 獣害から希少種を保全するための防護柵の設置などを行っていききたい。
- ・ 湿地の乾燥化など早急に取り組む必要がある。

貴重な自然環境の保護・保全 事業一覧

年度	新規 継続	市町村名	細々区分	事業名	事業実施者	事業概要	計画採択		区分	実績		繰越		備考
							事業費 (円)	県補助金 (円)		事業費 (円)	県補助金 (円)	事業費 (円)	県補助金 (円)	
H30	継続	前橋市	活動支援	豊らせよう覚満湖の希少植物	NP法人 赤城自然塾	覚満湖に生息する絶滅危惧種の「イトスノハナヒダ(ⅠA)」等の生育環境保護のための整備、及び保護に関する啓発活動。	250,000	250,000	完了	178,679	158,000			
H30	継続	前橋市	活動支援	クロメダカ保護育成活動	牛池川の水を育てる会 (前橋市児童文化センター)	絶滅危惧種の「クロメダカ(ⅠA)」を保護・保全するため、地域の児童・保護者などの自然観察会や保護・保全活動。	170,000	170,000	完了	330,505	170,000			
H30	継続	前橋市	活動支援	野メダカを育てる会	野メダカを育てる会 (前橋市児童文化センター)	絶滅危惧種の「野メダカ(クロメダカ(ⅠA))」の保護、繁殖活動並びに県民に対して、前橋メダカを深く理解してもらうための広報活動と保護するための啓発活動。	250,000	250,000	完了	250,000	250,000			
H30	継続	高崎市	活動支援	ミヤマジミミミ活動	高崎市 (倉渕公民館)	絶滅危惧種「ミヤマジミミ(Ⅰ)」の生息地における草の生育環境整備。	200,000	200,000	完了	201,622	200,000			
H30	継続	高崎市	活動支援	鳴沢湖周辺環境保護・保全及び啓発活動	NP法人 かごと鳴沢トリウムチーム	鳴沢湖周辺に生息する「オオシゴイ(ⅠA)」等の野鳥や、「ニホンアカガエル(Ⅱ)」等の絶滅危惧種の生息環境の保全。	250,000	250,000	完了	260,000	250,000			
H30	継続	桐生市	活動支援	絶滅危惧種植物保全事業	桐生市 (公園緑地課 自然観察の森)	桐生市による絶滅危惧種「アサギ(ⅠA)」の生育環境調査及びハトロールを通じた保全活動。	248,000	248,000	完了	241,000	241,000			
H30	継続	伊勢崎市	活動支援	野井戸川とオトノブ絶滅危惧種、絶滅危惧種保全事業	伊勢崎市 (環境課)	地域の団体による絶滅危惧種「アサギ(ⅠA)」「キタシロガキ(ⅠB)」等保護のための外来種駆除、調査活動及び自然観察会。	250,000	250,000	完了	250,000	250,000			
H30	継続	伊勢崎市	活動支援	渡志江町一丁目地区内 ケンラン・ギョウラン生息地保護事業	渡志江町一丁目地区内 ケンラン・ギョウラン生息地保護事業	地域の自治会による絶滅危惧種「ケンラン(ⅠB)」、「ギョウラン(ⅠB)」生育地の管理、盗掘防止等のための周辺ハトロール等。	192,440	192,000	完了	193,140	192,000			
H30	新規	伊勢崎市	活動支援	三和町地区内キタシロ生息地管理事業	三和町地区	地域の自治会による絶滅危惧種「キタシロ(ⅠB)」保護のための除草等の管理、調査活動及び自然観察会。	98,500	98,000	完了	77,196	77,000			
H30	継続	館林市	活動支援	乾沼原環境整備事業	館林市 (地球環境課)	湿原に自生する絶滅危惧種「オニバス(ⅠA)」「タコアサギ(ⅠB)」等の生育環境の保護・保全を図る。	713,000	250,000	完了	702,000	250,000			
H30	新規	館林市	活動支援	乾沼原原産薬工事業	館林市 (地球環境課)	湿原の土砂堆積が「クロメダカ(Ⅱ)」の生育に支障をきたしており、浸透による水割けの改善、クロメダカ生育の安定化を図る。	604,800	500,000	完了	594,000	500,000			
H30	継続	館林市	活動支援	茂林寺沼原貴重種保護整備事業	館林市教育委員会 (文化振興課)	絶滅危惧種「マコカサスキ(ⅠB)」「ノテンキ(Ⅱ)」等の生育環境の保護・保全。	250,000	250,000	完了	270,000	250,000			
H30	継続	藤岡市	活動支援	旧笹川をきれいにする事業	旧笹川をきれいにする会	旧笹川に生息する絶滅危惧種「ヤリタナゴ(ⅠA)」の保全活動を行うと共に、子供たちには川の水源である森林の大切さを伝える。	250,000	250,000	完了	250,114	250,000			
H30	継続	みどり市	活動支援	カッコンウ保全事業	小沢公民会の会	地域の団体による絶滅危惧種「カッコンウ(ⅠA)」生育地の環境整備(刈り払い等)を行い種の保存を図る。	250,000	250,000	完了	250,157	250,000			
H30	継続	中之条町	活動支援	中之条町貴重種保全事業(野豆湖周辺)	中之条町 (農林課)	野豆湖周辺に生息する絶滅危惧種「コマカサ(ⅠA)」「イタウラ(ⅠB)」「シラネアオイ(Ⅱ)」等の生育環境の保護・保全。	2,574,000	250,000	完了	1,792,800	250,000			
H30	継続	中之条町	活動支援	中之条町貴重種保全事業(大平湿原周辺)	中之条町 (農林課)	大平湿原周辺に生息する絶滅危惧種「シガハチソウ(ⅠB)」「ヒメズミラ(Ⅱ)」等の生育環境の保護・保全。	900,000	250,000	完了	2,689,200	250,000			
H30	新規	長野原町	活動支援	長野原町貴重種保全事業	長野原町 (企画政策課)	長野原町に生息する絶滅危惧種「オニヒヨウタンボク(Ⅱ)」、「ミヤマズラ(ⅠB)」等の保護のため養殖者を育成する。	500,000	500,000	完了	48,134	48,000			
H30	継続	碓氷村	活動支援	湯ノ丸希少植物保護活動 (レンゲツツシ保存会)支援事業	湯ノ丸レンゲツツシ保存会	湯ノ丸山に生息する絶滅危惧種「コッコウ(ⅠA)」生育地の環境整備(刈り払い等)を行い種の保存を図る。	130,000	130,000	完了	43,000	43,000			
H30	継続	碓氷村	活動支援	高山城保護活動支援事業	碓氷村高山城を守る会	絶滅危惧種の「ミヤマシロチョウ(Ⅰ類)」保護のための生息地整備。	130,000	130,000	完了	112,113	112,000			
H30	継続	碓氷村	活動支援	ギョウラン希少植物 保護活動支援事業	浅間山溶岩樹型保護委員会	国指定特別自然記念物「浅間山溶岩樹型」周辺に生息する絶滅危惧種「クリノソウ(ⅠB類)」「ギョウラン(ⅠB類)」等の保護活動。	130,000	130,000	完了	116,000	116,000			
H30	継続	碓氷村	活動支援	希少植物保護活動支援事業	碓氷村希少植物保護委員会	絶滅危惧種の「クリノソウ(ⅠB類)」保護のための生息地保全活動。	170,000	170,000	完了	143,179	143,000			
H30	継続	碓氷村	活動支援	湯ノ丸希少植物保護活動 (山路の会)支援事業	山路の会	湯ノ丸山の山頂付近に生息する絶滅危惧種「コウリソウ(Ⅱ類)」等の保護のため、ササ刈り払いやロープ張り等の生息地の保全・整備。	130,000	130,000	完了	67,316	67,000			
H30	継続	邑楽町	活動支援	中野沼自然環境保護事業	邑楽町教育委員会 (生涯学習課)	中野沼に生息する絶滅危惧種「マミズクラゲ(Ⅱ)」等を守るため、外来魚駆除等の保護・保全活動及び、住民への啓発活動。	380,000	250,000	完了	363,312	250,000			
		合計					8,619,740	5,347,000		9,423,467	4,568,000			



事業名	波志江町一丁目地区内キンラン・ギンラン生息地保護事業		
事業実施主体	波志江町一丁目区	市町村名	伊勢崎市
事業成果	キンラン・ギンランの生息地は拡大され個体数も増加している。		
希少種	キンラン(絶滅危惧ⅠB類) ギンラン(絶滅危惧ⅠB類)	事業費(補助金)	193,140円 (192,000円)
<div style="display: flex; justify-content: space-around; margin-bottom: 10px;"> <div style="border: 1px solid black; padding: 5px;">着工前</div> <div style="border: 1px solid black; padding: 5px;">活動状況</div> </div> <div style="display: flex; justify-content: space-around;">     </div>			

事業名	蛇沼湿原環境整備事業		
事業実施主体	館林市	市町村名	館林市
事業成果	オニバス(ⅠA類)、タコノアシ(ⅠB類)、ジョウロウスゲ(Ⅱ類)、コウホネ(Ⅱ類)等が自生している蛇沼湿原にて葦刈りを行い、希少種の保護・保全を図った。		
希少種	オニバス(絶滅危惧ⅠA類) タコノアシ(ⅠB類)	事業費(補助金)	702,000円 (250,000円)
  			

# 森林環境教育・普及啓発 実施報告

## 【◆事業概要◆】

事業区分	森林環境教育・普及啓発
細区分	
補助率	1市町村当たり上限2,000千円(ただし、学校、教育関係団体及びNPO・ボランティア団体等に間接補助する場合は1団体当たり上限300千円とする) 加算措置: 学校、教育関係団体が森林環境教育・普及啓発を実施する場合に、1校(団体)当たり150千円を上限として加算(ただし基礎枠を越えた場合)

基本方針	里山・平地林等の森林環境を改善し、安全・安心な生活環境を創造
事業の目的	児童生徒や県民を対象とする森林環境教育及び森林体験活動に対して支援する。

## 【平成30年度の実績】

17,703千円

・ 取組件数 18市町村 39事業 参加人数 10,794人

### 【事業の採択状況】

区分	合計
市町村数	19
採択箇所数	40
事業費	24,566,746
うち県民基金	20,210,000

### 【事業の廃止】

区分	合計
市町村数	1
廃止等の箇所数	1
廃止等の事業費	277,000
うち県民基金	277,000
廃止等の主な理由	事業主体より補助金を活用しない旨の申出があったため

### 【事業の実施状況】

区分	合計
市町村数	18
実施箇所数	39
《決算額》	
事業費	21,128,503
県民基金	17,703,000

### 【繰越状況】

区分	合計	1次	2次

### 【成果】

・18市町村、39事業により延べ10,794人が参加し、園児、児童、生徒、大人と幅広い人に森林環境や林業に対する理解を深めることができた。

### 【課題・方向性】

- ・より森林への興味関心や理解を広めるべく、今後は、県内35の全ての市町村で実施することを目指し、教育委員会などと連携し、実施市町村(団体)の拡大を図る。
- ・ぐんま緑の県民基金を用いて「森林ボランティア活動・森林環境教育の推進」で育成した講師(緑のインタープリター)を幹旋し、各団体が本メニューに取り組みやすい体制づくりに努める。
- ・専門の講師を要しない簡易な教育(森林と親しむ事業)を展開し、森林への理解の裾野を広げる取組を行う。

### 【実施状況の評価(評価者:県)】

・採択された計画内容に基づき、適正に実施されており、概ね期待された成果が得られた。

### 【事業実施者・地域住民等からの意見】

- ・地域の課題への取り組みを通してぐんまの自然を守るという活動の機運の高まりが見られた。
- ・親子で森林内の様々な生物の生活に触れることができた。

森林環境教育・普及啓発 事業一覧

年度	新規 継続	市町村名	細々区分	事業名	事業実施者	事業概要	計画採択		実績		繰越		備考
							事業費 (円)	県補助金 (円)	事業費 (円)	県補助金 (円)	事業費 (円)	県補助金 (円)	
H30	継続	前橋市	森林環境教育	松がれ林地再生事業	NPO法人 赤城自然塾	児童・生徒を対象とした散策道の整備等を通じた森林環境教育。	300,000	300,000	完了	312,824	290,000	9	
H30	継続	前橋市	森林環境教育	幼児への森林環境教育及び森林体験活動	NPO法人 まははし保育ネットワーク	幼児を対象とした森林内での体験活動を通じた森林環境教育。	540,000	300,000	完了	529,000	300,000	630	
H30	継続	前橋市	森林環境教育	森のようちえん・森のほいくえん	NPO法人 あかぎの森のようちえん	幼児を対象とした森林内での体験活動を通じた森林環境教育。	300,000	300,000	完了	308,516	300,000	473	
H30	継続	前橋市	森林環境教育	ホタル祭りや牛池川、元北川等で森と水辺を学ぶ会	牛池川の豊かな思い出を育む会	地域の団体による地域住民や親子を対象にした森林や森林が育む水辺、植物の大切さを体験的に学ぶ森林環境教育。	50,000	50,000	完了	50,000	50,000	715	
H30	継続	前橋市	森林環境教育	夏休みどりの教室	(公社)前橋市シルバー人材センター	子供連れの児童や保護者や交流を深めながら、森林環境の中で活動し、自然と親しむことにより子供連れの健全な心身の成長を促す。	102,000	92,000	完了	105,438	92,000	30	
H30	継続	前橋市	森林環境教育	くまのこども自然体験活動支援事業	前橋市教育委員会	前橋市立学校の児童生徒による森林環境の重要性の理解と、森林を保全しようとする態度の育成を目的とした森林環境教育。	6,708,000	6,708,000	完了	5,346,380	5,346,000	3,405	
H30	継続	高崎市	森林環境教育	観音山山頂観察会	O.C.B会	高崎市民等を対象としたヤマザクラの観察会を通じた里山への興味関心の醸成。	300,000	300,000	完了	320,854	300,000	66	
H30	継続	高崎市	森林環境教育	親子竹工作体験・ネイチャークラブ体験	群馬の森サポーターズクラブ	親子による竹林の伐採や竹を利用した木工体験、自然観察会等を通じた森林環境教育。	150,000	150,000	完了	106,388	100,000	50	
H30	継続	高崎市	森林環境教育	観音山公園森林環境教育活動	環境アクトバイザー高崎地区会	都市近郊の丘陵である観音山公園の森林内において、里山整備体験・自然観察会を開催し、森林の保全について理解を深める。	300,000	300,000	完了	312,807	300,000	223	
H30	継続	高崎市	森林環境教育	倉瀬親子自然体験ツアー	高崎市 (農林課)	市内の小中学生及び保護者を対象としたホタルの生息地の観察や森林体験、木工クラフトを通じた森林環境教育。	530,000	530,000	完了	416,612	416,000	97	
H30	継続	相模市	森林環境教育	親子森林環境教育事業	相模市 (公園緑地課 自然観察の森)	市民親子を対象に、年間を通して自然観察の森内のさまざまな生き物について体験しながらす。	188,000	188,000	完了	139,710	139,000	135	
H30	継続	相模市	森林環境教育	森の生きもの調べ事業	相模市 (公園緑地課 自然観察の森)	親子自然観察の森内の生物調査を通じた森林環境教育。	381,000	381,000	完了	315,624	315,000	53	
H30	新規	伊勢崎市	森林環境教育	八寸権理山環境教育事業	八寸の会	整備準備段階の管理を行いつつ、一般市民・児童・生徒を対象として森林に対する理解と保護意識を高める森林環境教育。	51,600	51,600	完了	51,600	51,000	30	
H30	継続	伊勢崎市	森林環境教育	守ろう群馬の森と水	船蓮地区自然環境を守る会	地域の団体による市内の親子を対象とした、自然に親しみ、森林や森林が育む水の大切さの理解を深める森林環境教育。	250,000	247,000	完了	250,236	247,000	595	
H30	継続	伊勢崎市	森林環境教育	市内神社林調査・観察会	NPO法人 伊勢崎佐藤協会の会	NPO法人による市内の神社(平地林)の調査及び、一般市民や児童・生徒等を対象とした保護意識醸成のための自然観察会。	121,600	121,000	完了	121,600	121,000	67	
H30	継続	太田市	森林環境教育	森林環境教育・自然観察会	太田市教育委員会(学校教育課)	太田市内の中学校を対象とした赤城山での自然観察会等の森林環境教育。	3,450,000	3,450,000	完了	3,450,000	3,450,000	1,983	
H30	継続	館林市	森林環境教育	多々良アカマツ樹園体験	館林市(緑のまち推進課)	地域住民を対象としたアカマツの樹園による保安林の継承及び講話を通じた森林環境教育。	170,000	170,000	完了	49,925	49,000	14	
H30	継続	館林市	森林環境教育	緑化イベント〜身近な緑を楽しもう〜	館林市(緑のまち推進課)	地域に存在する古木の紹介と緑による地域の緑化意識向上を目的とした森林環境教育。	46,000	46,000	完了	37,016	37,000	42	
H30	新規	館林市	森林環境教育	足尾フェードルドーク	館林市教育委員会 (学校教育課)	足尾銅山に関連する環境学習や植樹体験を通して、渡良瀬川の水源地である足尾山地の環境問題や森林を育てる大切さについて理解を深める。	182,000	148,000	完了	161,287	133,000	16	
H30	新規	館林市	森林環境教育	向井千秋記念子ども科学館教育普及事業	館林市教育委員会 (向井千秋記念子ども科学館)	地域特有の自然や生物の観察等を通して、森林の機能や生態系等について学び、地域の自然環境等への興味関心を高める。	206,800	206,800	完了	154,500	154,000	332	
H30	継続	浅川市	森林環境教育	緑で包む里山整備事業	NPO法人 沢川広域のつくり協議会	NPO法人による沢川市民等を対象とした小野池あじさい公園での自然観察会と植樹体験。	43,000	43,000	完了	43,670	43,000	101	
H30	継続	藤岡市	森林環境教育	林業体験教室	探山朝日道産資源保護保存会	市内親子等に対し森林の働きや森林整備の重要性の理解を深めつつ、間伐体験を行い、森林を守り育てる意識を育む。	300,000	300,000	完了	300,000	300,000	31	
H30	継続	藤岡市	森林環境教育	林業体験教室	藤岡市立美九里小学校	児童を対象とした間伐体験、木工工作体験及びきのこ栽培を通じた森林環境教育。	300,000	300,000	完了	300,516	300,000	77	
H30	継続	藤岡市	森林環境教育	林業体験教室	藤岡市立野日小学校	児童を対象とした間伐体験、木工工作体験及びきのこ栽培を通じた森林環境教育。	300,000	300,000	完了	301,175	300,000	76	
H30	継続	藤岡市	森林環境教育	林業体験教室	NPO法人 林業倶楽部山屋	県内の女性森林組合職員を講師に迎え、薪ストーブ費用を対象に間伐体験を通じた森林環境教育を行う。	300,000	300,000	完了	334,405	300,000	38	

年度	新規 継続	市町村名	細々区分	事業名	事業実施者	事業概要	計画採択		区分	実績		繰越		備考
							事業費 (円)	県補助金 (円)		事業費 (円)	県補助金 (円)	事業費 (円)	県補助金 (円)	
H30	継続	富岡市	森林環境教育	天童を育てる里山活動地	富岡市アナチュリストの会	天童の山内けと嶺の取り入れ体験活動を通じて、里山の暮らし活動と教育普及活動を実施。また、アサギマダラの生態系や生息環境調査を通じて、自然保護意識の向上を図る。	300,000	300,000	完了	231,420	231,000	52		
H30	継続	榛東村	森林環境教育	榛東村立小学校林間学校実施事業	村立北小学校・南小学校	村内のつづの小学校の第5学年を対象とした、赤城山でのネイチャーゲームなどの自然体験活動による森林環境教育。	600,000	600,000	完了	625,248	527,000	151		
H30	継続	中之条町	森林環境教育	芳ヶ平周辺周辺自然観察会	中之条町観光協会	ラムサール条約登録湿地である芳ヶ平湿地群の自然に触れ、保全活用について考え自然観察会を行う。	340,000	300,000	完了	238,432	238,000	36		
H30	新規	草津町	森林環境教育	森林整備体験事業	草津町(総務課)	森林環境教育や間伐体験等を通じ、森林保全の重要性等を学び、森林環境への興味を高める。	200,000	200,000	完了	237,962	200,000	48		
H30	継続	川場村	森林環境教育	里山遊森林環境教育支援事業	川場村	里山遊が実施する森林環境教育に必要な資材等を支援し、森林環境教育プログラムを充実させる。	299,646	299,000	完了	299,646	299,000	167		
H30	継続	川場村	森林環境教育	学校の導入支援事業	川場中学校	川場中学校が実施する森林環境教育に必要な資材等を支援し、森林環境教育プログラムを充実させる。	61,600	61,000	完了	62,000	61,000	101		
H30	継続	玉村町	森林環境教育	水辺の森林環境学習事業	岩倉自然公園水辺の森を愛する会	地域の団体による町民を対象に森内に生息する動物や植物を森林環境教育や体験活動によって学ぶ。	277,000	277,000	中止				277,000	277,000
H30	継続	板倉町	森林環境教育	自然体験教室	板倉町立板倉中学校	板倉中学校1年生を対象とした芝満淵周辺の自然観察会及び野外体験活動。	1,451,000	300,000	完了	1,104,799	300,000	109		
H30	継続	板倉町	森林環境教育	板倉町子ども会自然体験スクール	板倉町子ども会育成会連絡協議会	町内の子ども会を対象とした妙蓮山登山及び野外活動を通じた森林環境教育。	1,920,000	300,000	完了	1,444,357	300,000	126		
H30	継続	明和町	森林環境教育	子ども野外活動	明和町(生涯学習課)	明和町による町内の児童を対象にした赤城山における自然観察会を通じた森林環境教育。	535,000	202,000	完了	305,538	130,000	41		
H30	新規	明和町	森林環境教育	森林野草観察教室	明和町(住民環境課)	町内の親子を対象とした国立赤城青少年交流の家での観察や自然体験を通じた森林環境教育。	57,500	50,000	完了	54,698	35,000	22		
H30	継続	千代田町	森林環境教育	森林体験白濁りツアー	千代田町(経済課)	町内の親子を対象とした国立赤城青少年交流の家での観察や自然体験を通じた森林環境教育。	260,000	260,000	完了	169,312	169,000	21		
H30	継続	大泉町	森林環境教育	くまの里の県民基金自然体験活動支援	大泉町教育委員会(学校教育課)	大泉町中学校を対象とした赤城山周辺の自然観察及び野外体験活動。	1,815,000	900,000	完了	1,655,008	900,000	327		
H30	継続	邑楽町	森林環境教育	高島小学校樹木体験事業	邑楽町立高島小学校	森林の役割とあり方について学び、森林保護・環境保全の重要性を実感する事を目的とした体験活動。	280,000	280,000	完了	280,000	280,000	75		
H30	新規	邑楽町	森林環境教育	自然体験活動支援事業	邑楽町教育委員会(学校教育課)	森林の持つ役割や森林保全に対する理解や意識の向上を目的とした自然観察会及び野外体験活動。	600,000	600,000	完了	600,000	600,000	230		
合計							24,566,746	20,210,000		21,128,503	17,703,000	10,794	277,000	277,000

事業名	倉渕親子自然体験ツアー		
事業実施主体	高崎市	市町村名	高崎市
事業成果	市内の小学生及びその保護者を対象としたホテルの観察会や森林体験及び木エクラフト体験を行うツアーを2回開催し、計97名が参加した。このツアーを通じて、自然と触れ合うことで森林の大切さなどを喚起することができた。		
参加人数	97名	事業費（補助金）	416,612円（416,000円）

森林環境教育



事業名	足尾フィールドワーク		
事業実施主体	館林市教育委員会	市町村名	館林市
事業成果	足尾銅山に関連する環境学習や植樹体験を通して、渡良瀬川の水源である足尾山地の環境問題や森林を育てる大切さについて理解を深めた。		
参加人数	16名	事業費（補助金）	161,287円（133,000円）

森林環境教育



植樹体験



## 独自提案事業 実施報告（1/2）

### 【事業概要】

事業名	里山元気再生事業	実施主体／市町村	高崎市
補助率	1/2以内		
採択の方	・森林整備後の管理体制が確保されていない時点で「荒廃した里山・平地林の整備」と同等以上の提案があった場合は、「管理体制の構築に努めることを条件」とし、各事業毎の補助上限額の1/2以内、同一地につき1回限りを条件に独自提案事業として認める。 ・実施団体、箇所、面積を確定した後に補助金申請を行うこと。		

基本方針	里山・平地林等の森林環境を改善し、安全・安心な生活環境を創造 ぐんま緑の県民税の趣旨・目標に照らし、適切な事業内容であると認められ、かつ第三者機関である「ぐんま緑の県民税評価検証委員会」の承認を得たものであること。
事業の目的	野生動物の隠れ場になっている竹林や里山林等の伐採・下刈を行い、緩衝帯を設ける地域活動に対して補助を行い、野生動物被害の低減を目的とする。

### 【事業の採択状況】 単位:円

事業費	6,000,000
うち県民基金	3,000,000

### 【実施状況】

事業成果	市内の7の地域団体により、野生鳥獣の隠れ場となる竹林等の伐採・下刈を行い、緩衝帯を整備して、野生鳥獣被害の低減が図られた。		
面積	1.02ha (森林0.78ha、竹林0.24ha)	事業費 (補助金)	2,217,066円 (560,000円)

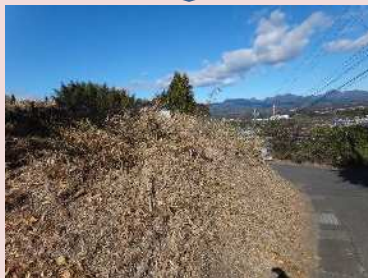
作業前



作業中



作業後



### 【課題・方向性】

- 多くの自治会や団体が森林整備に取り組めるよう指導を行い、引き続き地域の取組を支援する。

### 【実施状況の評価(評価者:県)】

- 採択された計画内容に基づき、適正に実施されている。

### 【事業実施者・地域住民等からの意見】

- 補助金を活用することで、鳥獣害被害防止のための緩衝帯作りができた。

## 独自提案事業 実施報告（2/2）

### 【事業概要】

事業名	竹林整備事業	実施主体／市町村	渋川市
補助率	1/2以内		
採択の方	・荒廃した里山・平地林の整備との整合性を図るため、放置竹林の間伐については「困難地整備事業／竹林」の上限2,700千円/haの補助率を基準とする。 ・既に市が複数年調査をしてきたことから、内容に新規性が認められないため、調査研究に係る費用については補助対象として認めない。		

基本方針	里山・平地林等の森林環境を改善し、安全・安心な生活環境を創造 ぐんま緑の県民税の趣旨・目標に照らし、適切な事業内容であると認められ、かつ第三者機関である「ぐんま緑の県民税評価検証委員会」の承認を得たものであること。
事業の目的	放置竹林を間伐し、地域の安全・安心に資するほか、伐採竹の利活用についての調査研究を行う

### 【事業の採択状況】 単位：円

事業費	1,652,000
うち県民基金	412,000

### 【実施状況】

事業成果	渋川市内に放置竹林が多くあり、防犯上の阻害や道路への掛かり木等の悪影響が見受けられることから、竹林を間伐し地域の安全・安心に貢献した。		
面積	0.51ha	事業費 (補助金)	2,137,300円 (412,000円)

作業前



作業後



### 【課題・方向性】

- ・ 整備完了後の良好な状態を維持するよう、適切な管理を行う。

### 【実施状況の評価(評価者：県)】

- ・ 採択された計画内容に基づき、適正に実施されている。

### 【事業実施者・地域住民等からの意見】

- ・ 県民基金事業を活用することにより、竹林整備事業の促進が図れた。また、地域自治会から多くの実施要望箇所があるため、今後も本事業を進めていきたい。

# 独自提案 事業一覧

新規 年度	市町村名	事業名	事業実施者	事業概要	計画採択		区分	実績			繰越		廃止		備考
					事業費 (円)	県補助金 (円)		事業費 (円)	県補助金 (円)	面積 (ha)	事業費 (円)	県補助金 (円)	事業費 (円)	県補助金 (円)	
H30	高崎市	里山元気再生事業	高崎市	高崎市による市内の団体が実施する竹林や里山伐採、刈払い等への活動支援事業	6,000,000	3,000,000	完了	2,217,066	560,000	1.02					事例紹介 森林0.78ha 竹林0.24ha
H30	法川市	竹林整備事業	法川市	法川市による放置竹林を対象とした、防犯対策、道路などへの樹かり木等の解消を目的とした竹林整備。	1,652,000	412,000	完了	2,137,300	412,000	0.51					事例紹介 竹林0.51ha
合計					7,652,000	3,412,000		4,354,366	972,000	1.53		0	0	0	



平成30年度 市町村提案型事業 市町村別 一覧

○平成30年度 市町村別の採択状況及び実施状況は次のとおりです。

	市町村名	平成29年度繰越				平成30年度採択		平成30年度実施状況						平成30年度内完了	
		繰越		実績		事業数	補助金額	実績(完了)		繰越		廃止※			
		事業数	補助金額	事業数	補助金額			事業数	補助金額	事業数	補助金額	事業数	補助金額	事業数	補助金額
1	前橋市					17	9,277,000	17	7,797,000					17	7,797,000
2	高崎市	1	750,000	1	675,000	38	13,078,000	32	4,119,000	2	3,232,000	4	306,000	33	4,794,000
3	桐生市					4	889,000	4	766,000					4	766,000
4	伊勢崎市					6	957,000	6	938,000					6	938,000
5	太田市					1	3,450,000	1	3,450,000					1	3,450,000
6	沼田市	1	1,296,000	1	1,296,000	19	41,453,000	17	20,352,000			2	871,000	18	21,648,000
7	館林市					7	1,570,000	7	1,373,000					7	1,373,000
8	洪川市					3	535,000	3	535,000					3	535,000
9	藤岡市					21	3,518,000	21	3,489,000					21	3,489,000
10	富岡市					11	17,395,000	8	10,194,000			3	5,300,000	8	10,194,000
11	安中市					16	1,818,000	14	1,744,000			2	24,000	14	1,744,000
12	みどり市					4	12,162,000	4	11,702,000					4	11,702,000
13	榛東村					2	668,000	2	595,000					2	595,000
14	吉岡町					1	27,000	1	27,000					1	27,000
15	上野村					6	1,710,000	6	1,702,000					6	1,702,000
16	神流町					13	7,919,000	13	4,133,000					13	4,133,000
17	下仁田町	7	1,486,000	7	541,000	22	4,129,000	15	684,000	7	4,263,000			22	1,225,000
18	南牧村					11	3,270,000	7	1,140,000			4	1,204,000	7	1,140,000
19	甘楽町					8	3,613,000	8	3,613,000					8	3,613,000
20	中之条町					22	15,373,000	15	4,800,000	5	6,820,000	2	930,000	15	4,800,000
21	長野原町					4	3,902,000	3	330,000			1	3,120,000	3	330,000
22	嬭恋村					11	3,120,000	10	1,001,000	1	1,830,000			10	1,001,000
23	草津町					1	200,000	1	200,000					1	200,000
24	高山村					19	52,146,000	19	51,997,000					19	51,997,000
25	東吾妻町					20	11,443,000	19	11,349,000			1	9,000	19	11,349,000
26	片品村					13	12,856,000	12	10,981,000			1	800,000	12	10,981,000
27	川場村					4	10,260,000	4	10,160,000					4	10,160,000
28	昭和村					9	8,399,000	9	8,399,000					9	8,399,000
29	みなかみ町					15	34,841,000	8	2,590,000	2	18,115,000	5	13,342,000	8	2,590,000
30	玉村町					2	375,000	1	48,000			1	277,000	1	48,000
31	板倉町					2	600,000	2	600,000					2	600,000
32	明和町					3	338,000	3	251,000					3	251,000
33	千代田町					1	260,000	1	169,000					1	169,000
34	大泉町					1	900,000	1	900,000					1	900,000
35	邑楽町					3	1,130,000	3	1,130,000					3	1,130,000
	県計	9	3,532,000	9	2,512,000	340	283,581,000	297	183,258,000	17	34,260,000	26	26,183,000	306	185,770,000

※「廃止」とは、採択された市町村提案型事業について、各事業実施主体が事業そのものの執行をとりやめることを示す。

市町村提案型事業の事業内容（採択要件、補助対象経費など）

〇市町村提案型事業の事業内容は次のとおりです（ぐんま緑の県民基金市町村提案型事業補助金交付要綱別表1抜粋）

事業区分		経費の内訳		補助率等		採択要件等		補助対象経費		重要な変更		
区分	細区分											
荒廃した里山・ 平地林の整備	整備	間接補助事業者が実施する会議開催、刈払、伐倒（伐竹）、玉切り、集積、積込み、運搬等に対する補助に要する経費		森林は1ha当たり上限280千円 竹林は1ha当たり上限700千円		同一地につき1回とする。		需用費、役務費、使用料及び賃借料、原材料費、委託費、		(1)事業箇所ごとの補助金の30%を超える減  (2)事業箇所ごとの事業内容の変更及び中止（廃止）		
	苗木購入	間接補助事業者が実施する苗木等の購入に対する補助に要する経費		1ha当たり上限300千円		対象は高木性樹種の苗木等とし、本事業の整備箇所に補植すること。		需用費、役務費、使用料及び賃借料、原材料費、委託費、				
	管理	間接補助事業者が実施する会議開催、刈払、伐倒、集積、積込み、運搬等に対する補助に要する経費		1ha当たり上限80千円		助成は、本事業の実施期間内かつ最長5年とする。		工事請負費、委託費				
	困難地整備支援	刈払い、伐倒（伐竹）、玉切り、集積、積込み、運搬等に要する経費		森林は1ha当たり上限500千円 竹林は1ha当たり上限700千円 （ただし、全体的な場合、1ha当たり上限5,900千円とする） 特殊伐倒は補助率1/2以内 （ただし、「ぐんま緑の県民基金市町村提案型事業補助金交付要綱別表1」において承認を得た場合、上限2,000千円とする）		市町村と土地権利者、事業実施者の3者により（10年間）に関する協定を締結すること。		市町村が刈払機、粉砕機を購入し、保守管理し、賃与規定を整備して本事業に取り組み間接補助事業者に賃与する場合を対象とする。			備品購入費	
	刈払機、粉砕機の購入	補助率3/4以内 （ただし、刈払機は1台当たり上限50千円、粉砕機は1台当たり上限2,800千円とする）		補助率3/4以内 （ただし、刈払機は1台当たり上限50千円、粉砕機は1台当たり上限2,800千円とする）		「群馬県の絶滅のおそれのある野生生物（2012改訂版）」で野生活動及び絶滅危惧種Ⅰ、Ⅱ類に指定されている種の生息環境の保護・保全活動を対象とする。		賃金 組借費、放牧費、需用費、役務費、委託料、使用料及び賃借料、工務請負費、原材料費			賃金 組借費、放牧費、需用費、役務費、委託料、使用料及び賃借料、工務請負費、原材料費	
	活動支援	(1)希少動植物の生息環境の保護・保全及び地域住民等への啓発活動に要する経費 (2)間接補助事業者が実施する希少動植物の生息環境の保護・保全及び地域住民等への啓発活動に対する補助に要する経費		1事業当り上限500千円 （ただし、継続して実施する場合、2年目以降は1事業当り上限250千円とする）		本事業の実施期間内かつ最長5年とする。		賃金 組借費、放牧費、需用費、役務費、委託料、使用料及び賃借料、工務請負費、原材料費			賃金 組借費、放牧費、需用費、役務費、委託料、使用料及び賃借料、工務請負費、原材料費	
	付帯施設の整備	上記の活動支援に必要と認められる施設整備に要する経費		補助率1/2以内 （ただし、上限2,000千円とする）		「活動支援」の対象事業のうち、施設整備が必要と認められるものを対象とし、同一事業につき1回とする。		賃金 組借費、放牧費、需用費、役務費、委託料、使用料及び賃借料、工務請負費、原材料費			賃金 組借費、放牧費、需用費、役務費、委託料、使用料及び賃借料、工務請負費、原材料費	
	森林環境教育	(1)児童生徒や県民を対象とした森林環境教育及び森林体験活動等に要する経費 (2)間接補助事業者が実施する児童生徒や県民を対象とした森林環境教育及び森林体験活動等に要する経費		(1)基礎校 上限2,000千円 （ただし、学校、教育関係団体及びNPO・ボランティア団体等に間接補助する場合は1団体当たり上限300千円とする） (2)加算措置 学校、教育関係団体が実施する森林環境教育・普及啓発については、基礎校を超える経費について、1校（団体）当たり150千円を上限として加算する。		(1)助成は、本事業の実施期間内かつ最長5年とする。 (2)森林環境教育の実施にあたっては、専門の講師によるものとする。		賃金 組借費、放牧費、需用費、役務費、委託料、使用料及び賃借料、工務請負費、原材料費			賃金 組借費、放牧費、需用費、役務費、委託料、使用料及び賃借料、工務請負費、原材料費	
	普及啓発	(1)森林の機能や重要性に係る普及啓発に要する経費 (2)間接補助事業者が実施する森林の機能や重要性に係る普及啓発に対する補助に要する経費		補助率1/2以内 （ただし、上限10,000千円とする）		次の要件を満たす森林を対象とする。 ①森林内に地域の重要な水源が存在すること。 ②公的管理すること、水源涵養機能の持続的な発現が期待できること。 ③市町村森林整備計画の「水源涵養機能維持増進森林」に区分されているか又は区分されること。 ④県と森林管理及び活用禁止を定めた20年間の協定を締結すること。		賃金 組借費、放牧費、需用費、役務費、委託料、使用料及び賃借料、工務請負費、原材料費			賃金 組借費、放牧費、需用費、役務費、委託料、使用料及び賃借料、工務請負費、原材料費	
	水源地域森林の公有林化	水源地域の森林の購入に要する経費		補助率1/2以内 （ただし、上限10,000千円とする）		次の要件を満たす森林を対象とする。 ①快適環境形成機能や保樹林養機能が発揮されている森林で公的管理が必要であること。 ②市町村森林整備計画の「快適環境形成機能維持増進森林」又は「保健文化機能維持増進森林」に区分されているか又は区分されること。 ③森林造成のための用地取得の場合は面積が0.3haを超え、市街化区域でないこと。 ④県と森林管理及び活用禁止を定めた20年間の協定を締結すること。		賃金 組借費、放牧費、需用費、役務費、委託料、使用料及び賃借料、工務請負費、原材料費			公有財産購入費	
森林の公有林化	平地林又は平地林を造成しようとする用地の購入に要する経費		補助率1/2以内		(1)ぐんま緑の県民基金の趣旨・目標に照らし、適切な事業内容であると認められ、かつ第三者機関である「ぐんま緑の県民基金評価検証委員会」の承認を得たものであること。 (2)管理運営的経費、既存施設の維持修繕に充てるものではないこと。		賃金 組借費、放牧費、需用費、役務費、委託料、使用料及び賃借料、工務請負費、原材料費		賃金 組借費、放牧費、需用費、役務費、委託料、使用料及び賃借料、工務請負費、原材料費			
独自提案事業	ぐんま緑の県民基金制度の目標を達成するための独自提案事業に要する経費		補助率1/2以内		(1)ぐんま緑の県民基金の趣旨・目標に照らし、適切な事業内容であると認められ、かつ第三者機関である「ぐんま緑の県民基金評価検証委員会」の承認を得たものであること。 (2)管理運営的経費、既存施設の維持修繕に充てるものではないこと。		賃金 組借費、放牧費、需用費、役務費、委託料、使用料及び賃借料、工務請負費、原材料費		賃金 組借費、放牧費、需用費、役務費、委託料、使用料及び賃借料、工務請負費、原材料費			

## ● 制度運営関係

### ○ 普及啓発

#### パンフレット等を利用した普及啓発

##### ○ 子供向けパンフレット、クリアファイル、マグネット、のぼり旗の作成



子供向け  
パンフレット



クリアファイル



マグネット



のぼり旗

##### ○ 各種イベントでの普及啓発活動



#### 市町村説明会・地元説明会

##### ○市町村(学校・教育委員会を含む)職員を対象とした説明会(県内全域)

#### バスツアー

##### ○「ぐんまの森林をトレッキング！歩こう、登ろう！ぐんまの森林ツアー」

県民を対象に、人工林の整備箇所や県内の豊かな森林を見学し、「ぐんま緑の県民税」と群馬の森林について理解を深めることを目的としたバスツアーを実施(参加者アンケートを実施)

- ・1回目:平成30年10月7日(日)  
玉原高原～みなかみ町人工林整備箇所  
参加者・・・太田合庁発:21名
- ・2回目:平成30年10月10日(水)  
玉原高原～みなかみ町人工林整備箇所  
参加者・・・前橋合庁発:32名
- ・3回目:平成30年10月14日(日)  
玉原高原～みなかみ町人工林整備箇所



森林トレッキング(玉原高原)



森林トレッキング(玉原高原)



森林トレッキング(玉原高原)



整備箇所見学(みなかみ町)

## バスツアー参加者アンケート結果

「ぐんまの森林をトレッキング！歩こう、登ろう！ぐんまの森林ツアー」の参加者に対しアンケートを実施し、ぐんま緑の県民税の理解度を調査すると共に、今後の普及啓発の参考とする

アンケート用紙(表面)

「ぐんまの森林をトレッキング！歩こう、登ろう！ぐんまの森林ツアー」  
参加者 アンケート(玉原高原・矢瀬地区森林整備)

- あなたの年齢は以下のどちらにあてはまりますか。  
10歳未満 10代 20代 30代 40代  
50代 60代 70代 80才以上
- 森林トレッキングについてお聞かせください。  
楽しかった やや楽しかった ふつう やや楽しなかった 楽しなかった
- 森林トレッキングの難易度についてお聞かせください。  
とても大変だった 大変だった ちょうど良かった 楽だった とても楽だった
- 整備箇所の見学についてお聞かせください。  
楽しかった やや楽しかった ふつう やや楽しなかった 楽しなかった
- ぐんま緑の県民税に対する理解は深まりましたか。  
そう思う ややそう思う わからない ややそう思わない そう思わない
- 「歩いて知ろう！ぐんまの森林ツアー」をどちらでお知りになりましたか。  
道の駅 市役所 公民館 行政県税事務所  
イオン高崎 上毛新聞 FM群馬 県ホームページ  
知人 その他( )
- 今回は、なぜ参加しようと思いましたか。  
ぐんま緑の県民税について知りたいと思ったから 山に興味があるから  
森林環境について理解を深めたかったから 参加費が無料だったから
- また機会があれば参加したいと思いませんか。  
是非参加したい 機会があれば参加したい  
わからない 参加したいとは思わない

裏面に続きます。

アンケート用紙(裏面)

9. 森林トレッキングについて、ご意見・ご感想などございましたら、お聞かせください。

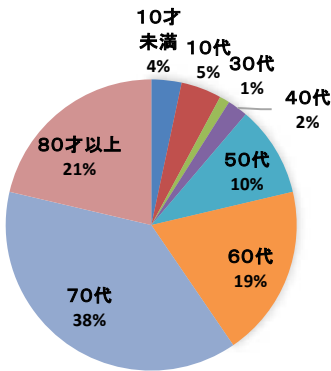
10. 整備箇所の見学について、ご意見・ご感想などございましたら、お聞かせください。

11. ぐんま緑の県民税について、ご意見・ご感想などございましたら、お聞かせください。

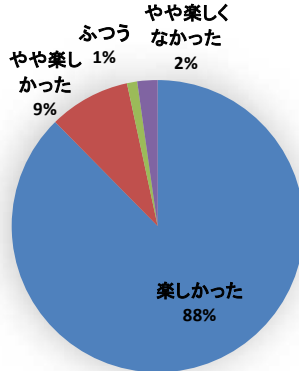
アンケートは以上になります。ご協力ありがとうございました。

### ○アンケート結果

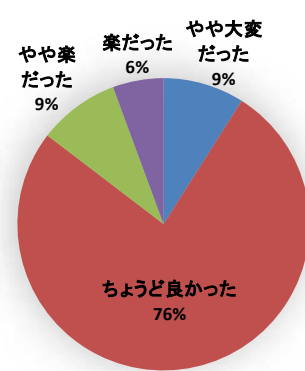
Q1 あなたの年齢はどちらにあてはまりますか



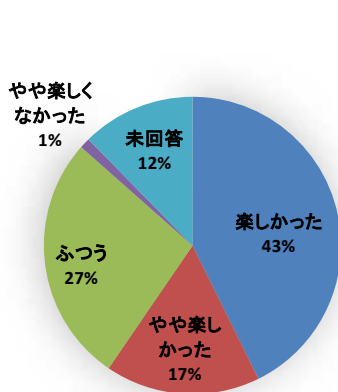
Q2 森林トレッキングについておきかせください



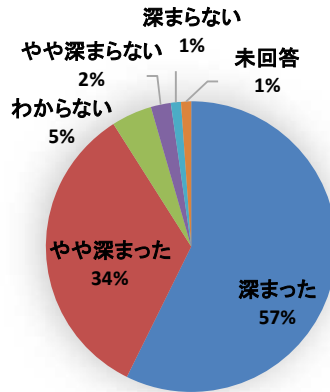
Q3 森林トレッキングの難易度についてお聞かせください



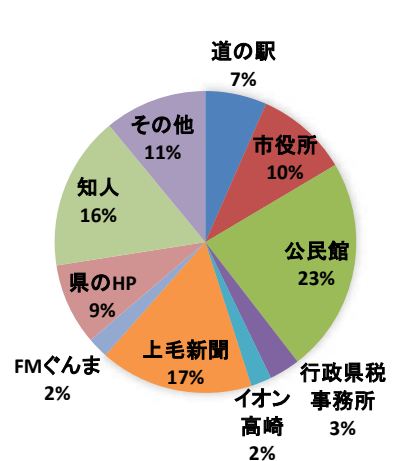
Q4 竹林の整備箇所の見学についてお聞かせください



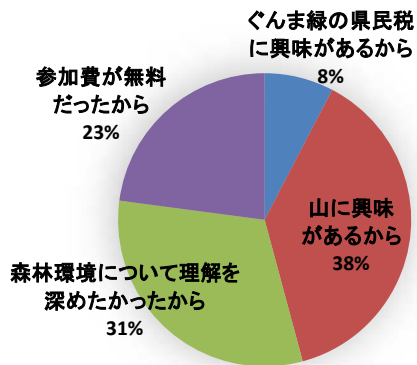
Q5 ぐんま緑の県民税に対する理解は深まりましたか



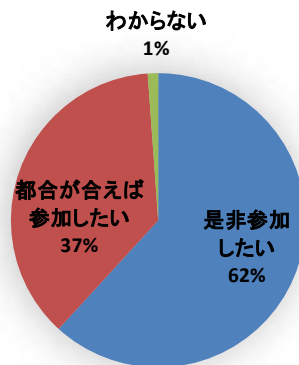
Q6 このツアーをどちらでお知りになりましたか(複数回答)



**Q7 今回は、なぜ参加しようと思いましたが(複数回答)**



**Q8 また機会があれば参加したいと思いますか**



**Q9 森林トレッキングについてご意見・ご感想などございましたら、お聞かせください。**

○主な意見

ガイドの解説が勉強になり良かった(全コースを通しての多数意見)  
 わかりやすく楽しい説明で楽しかった、勉強になった(全コースを通しての多数意見)  
 また機会があれば参加したい。

○次年度以降の改善につながる意見

より回数を増やして実施してほしい  
 コースの難易度の説明をもう少し詳しく教えてほしい  
 お昼をもう少しゆっくり食べたい

**Q10 整備箇所の見学についてご意見・ご感想などございましたら、お聞かせください。**

○主な意見

毎年きれいになって、よく成果が出ていると思う。  
 整備後の状況を維持するには一部の人が頑張るだけでは無理なので、よく検討していく必要があると思った。  
 周りの友達誘ってボランティアもしたいと思った。  
 一カ所だけでなく、多くの場所を見かけた。地元の話も聞いてみたい。  
 私有地の管理はやはり所有者が責任を持つべきだと思う。  
 傾斜が急で、ボランティアの方の苦勞がよくわかった。  
 採択の基準がとても難しい事業だと感じた。県民の中で不公平感が生まれないう、丁寧な説明が重要だと思う。  
 実際の税の使い方がわかった。継続してボランティアがきちんとやれるのか疑問に感じた。  
 整備を必要とする竹林や森林等が年々増えつつあるので、こういった事業は必要なのだとつくづく感じた。

**Q11 ぐんま緑の県民税についてご意見・ご感想などございましたら、お聞かせください。**

○主な意見

普段、税金のことについて考えることはないが、今回のツアーでぐんま緑の県民税の活用を知り、実際の整備箇所も見学し、身近に感じることができた。  
 全く知らなかった税金だった。納税者が使い道の知らない税金が多くあるのではないかと再確認できた。今回参加できてよかった。  
 国の新税とぐんま緑の県民税の違いの説明がほしかった。  
 5年延長する以上、さらに、より以上納税者への理解、協力の為に、広く活動の周知が必要。無駄のないよう、有意義に活用してほしい。  
 森林整備の重要性は十分わかっているの、今後もその目的のために活用していただきたい。ただし恒久財源として安易に捉えてほしくない。  
 なかなかボランティア活動には参加できないので、進んで参加している人たちには頭が下がる。ぐんま緑の県民税で緑が次世代に引きつがれて行くことを願う。  
 ぐんま緑の県民税について知ることができて良かった。このツアーに参加しなければ知ることが無かったかもしれない。自分の市町村ではどこをどんな風に整備しているのか興味があった。

## ○ 評価検証（評価検証委員会）

### ぐんま緑の県民税評価委員会

○「ぐんま緑の県民税評価検証委員会」は、事業の内容検討、実績評価・効果検証を行うために設置された第三者機関です。大学教授等の学識経験者、森林の現状をよく知る森林所有者のほか、市町村、労働者団体、消費者団体、経済団体からの推薦により決定した9名の委員で構成されています。

(五十音順 敬称略)

氏名	職業・役職等	参考	任期	備考	第1回	第2回	第3回	第4回	第5回	第6回
飯塚 哲也	高山村副村長	山地代表市町村	H29.11.21～H31.3.31		○	○	書面開催	○	書面開催	○
市川 多恵子	森林所有者	森林・林業関係者	H29.4.1～H31.3.31		○	○		○		○
小井土 登喜司	森林所有者	森林・林業関係者	H29.4.1～H31.3.31		○	○		○		○
小山 定男	館林市副市長	平地代表市町村	H29.4.1～H31.3.31		○	○		○		○
高草木 悟	連合群馬副事務局長	納税者(労働団体)	H29.4.1～H31.3.31		○	○		○		○
西岡 喬	太田商工会議所副会頭	納税者(経済団体)	H29.4.1～H31.3.31		○	欠席		○		○
西野 寿章	高崎経済大学 地域政策学部教授	学識経験者	H29.4.1～H31.3.31	委員長	○	○		○		○
松本 勉枝	群馬県生活協同組合連合会 女性協議会会長	納税者(消費者団体)	H29.4.1～H31.3.31		○	○		○		○
宮地 由高	群馬NPO協議会相談役	学識経験者	H29.4.1～H31.3.31	委員長代理	欠席	欠席		○		○
構成員数					9	9	9	9	9	9
出席者数					8	7	—	9	—	8

### ぐんま緑の県民税評価委員会開催状況

平成30年度については、ぐんま緑の県民税評価検証委員会を6回開催しました。開催の状況については次のとおりです。

#### (1) 平成30年度第1回ぐんま緑の県民税評価検証委員会

平成30年5月22日(火) 13:30～15:00 県庁7階 審議会室

##### ・出席者

委員：西野委員長ほか7名  
県：須藤環境森林部長ほか13名  
事務局：林政課職員5名

##### ・主な議事

- ・平成29年度事業実績及び平成30年度事業経過報告
- ・平成29年度事業実績報告書について

#### (2) 平成30年度第2回ぐんま緑の県民税評価検証委員会

平成30年6月14日(木) 13:30～15:00 県庁29階 第1特別会議室

##### ・出席者

委員：西野委員長ほか6名  
県：須藤環境森林部長ほか11名  
事務局：林政課職員5名

##### ・主な議事

- ・森林環境譲与税(仮称)と森林経営管理制度の概要について
- ・ぐんま緑の県民基金事業の5年間の目標と実績見込みについて
- ・現行制度への要望状況について
- ・ぐんま緑の県民税の今後のあり方について

#### (3) 平成30年度第3回ぐんま緑の県民税評価検証委員会

平成30年6月21日(木) 書面開催

##### ・主な議事

- ・ぐんま緑の県民税 継続に関する意見書について

(4)平成30年度第4回ぐんま緑の県民税評価検証委員会  
平成30年7月18日(木) 13:30~15:10 県庁7階 審議会室

・出席者

委員:西野委員長ほか8名  
県 :須藤環境森林部長ほか12名  
事務局:林政課職員5名

・主な議事

・ぐんま緑の県民基金事業の第2期に向けた見直しについて  
・ぐんま緑の県民税 今後のあり方(素案)について

(5)平成30年度第5回ぐんま緑の県民税評価検証委員会  
平成30年10月1日(月) 書面開催

・主な議事

・平成30年度ぐんま緑の県民基金市町村提案型事業2次計画 採択整理案について

(6)平成30年度第6回ぐんま緑の県民税評価検証委員会  
平成31年3月20日(水) 14:00~15:50 県庁29階 第1特別会議室

・出席者

委員:西野委員長ほか7名  
県 :須藤環境森林部長ほか13名  
事務局:林政課職員5名

・主な議事

・平成30年度ぐんま緑の県民基金事業の実施状況について  
・水源地域等の森林整備事業効果検証に  
・平成29年度事業実施報告書  
・ぐんま緑の県民基金事業の第2期における見直し内容について  
・平成31年度市町村提案型事業(独自提案以外)の採択について  
・平成31年度市町村提案型事業(独自提案)の採択について  
・市町村提案型事業の評価について(平成28年度開始箇所、平成30年度評価)

# ぐんま緑の県民税（森林環境の保全に係る県民税均等割超過課税）の仕組み

区分	個人	法人																																												
名称	この税は、税制上は「森林環境の保全に係る県民税均等割の超過課税」ですが、皆様に広く知っていただくための通称として「ぐんま緑の県民税」を使用し、周知に努めています。																																													
課税の方法	個人の県民税均等割、法人の県民税均等割に一定額を上乗せします。																																													
納める方	県内に住所がある人、事務所又は家屋敷などを持っている人（前年の所得金額が一定基準を下回るなど一定の条件を満たす人は非課税）	県内に事務所・事業所又は寮などを持っている法人等																																												
年間の納税額（率）	年間700円  <b>【個人の住民税均等割額】</b> <table border="1"> <thead> <tr> <th>区分</th> <th>県民税均等割</th> <th>市町村民税均等割</th> <th>合計</th> </tr> </thead> <tbody> <tr> <td>上乗せ前の均等割額</td> <td>1,000円</td> <td>3,000円</td> <td>4,000円</td> </tr> <tr> <td>東日本大震災からの復興を図る基本理念に基づき実施する防災施策の財源（平成26年度から35年度までの10年間）</td> <td>500円</td> <td>500円</td> <td>1,000円</td> </tr> <tr> <td>ぐんま緑の県民税（平成26年度から30年度までの5年間）</td> <td>700円</td> <td>— 円</td> <td>700円</td> </tr> <tr> <td>合計</td> <td>2,200円</td> <td>3,500円</td> <td>5,700円</td> </tr> </tbody> </table>	区分	県民税均等割	市町村民税均等割	合計	上乗せ前の均等割額	1,000円	3,000円	4,000円	東日本大震災からの復興を図る基本理念に基づき実施する防災施策の財源（平成26年度から35年度までの10年間）	500円	500円	1,000円	ぐんま緑の県民税（平成26年度から30年度までの5年間）	700円	— 円	700円	合計	2,200円	3,500円	5,700円	資本金等の額により年間1,400円～56,000円  （県民税均等割の税額の7%相当額） <b>【法人の県民税均等割額】</b> <table border="1"> <thead> <tr> <th>資本金等の額</th> <th>1千万円以下など</th> <th>1千万円超～1億円以下</th> <th>1億円超～10億円以下</th> <th>10億円超～50億円以下</th> <th>50億円超</th> </tr> </thead> <tbody> <tr> <td>上乗せ前の均等割額</td> <td>20,000円</td> <td>50,000円</td> <td>130,000円</td> <td>540,000円</td> <td>800,000円</td> </tr> <tr> <td>ぐんま緑の県民税（7%相当額）</td> <td>1,400円</td> <td>3,500円</td> <td>9,100円</td> <td>37,800円</td> <td>56,000円</td> </tr> <tr> <td>合計</td> <td>21,400円</td> <td>53,500円</td> <td>139,100円</td> <td>577,800円</td> <td>856,000円</td> </tr> </tbody> </table>	資本金等の額	1千万円以下など	1千万円超～1億円以下	1億円超～10億円以下	10億円超～50億円以下	50億円超	上乗せ前の均等割額	20,000円	50,000円	130,000円	540,000円	800,000円	ぐんま緑の県民税（7%相当額）	1,400円	3,500円	9,100円	37,800円	56,000円	合計	21,400円	53,500円	139,100円	577,800円	856,000円
区分	県民税均等割	市町村民税均等割	合計																																											
上乗せ前の均等割額	1,000円	3,000円	4,000円																																											
東日本大震災からの復興を図る基本理念に基づき実施する防災施策の財源（平成26年度から35年度までの10年間）	500円	500円	1,000円																																											
ぐんま緑の県民税（平成26年度から30年度までの5年間）	700円	— 円	700円																																											
合計	2,200円	3,500円	5,700円																																											
資本金等の額	1千万円以下など	1千万円超～1億円以下	1億円超～10億円以下	10億円超～50億円以下	50億円超																																									
上乗せ前の均等割額	20,000円	50,000円	130,000円	540,000円	800,000円																																									
ぐんま緑の県民税（7%相当額）	1,400円	3,500円	9,100円	37,800円	56,000円																																									
合計	21,400円	53,500円	139,100円	577,800円	856,000円																																									
納税の方法	個人の県民税として、個人の市町村民税と併せて市町村に納税していただきます（個人の県民税は市町村から県へ払い込まれます）。	法人の県民税として、従来の申告書により、直接県に申告納付していただきます。																																												
導入の時期	平成26年度課税（平成25年所得分）から	平成26年4月1日以後に終了する事業年度分から																																												
第Ⅰ期課税の期間	5年間																																													
税収見込額	約8.2億円（個人：約6.6億円 法人：約1.6億円） ※金額は平年度ベース。初年度の平成26年度は約6.2億円。																																													
使い道の明確化	ぐんま緑の県民税の税収に相当する額を「ぐんま緑の県民基金」に積み立てた上で、森林環境を保全するための施策に充て、使い道を明確にします。																																													
事業内容の検討・評価	県民等で構成する第三者機関「ぐんま緑の県民税評価検証委員会」において、事業の内容検討・実績評価・効果検証などを行います。																																													

○税の使い道など森林保全に関すること／森林環境部緑化推進課  
Tel: 027-226-3278 Fax: 027-223-0463

○税の仕組みに関すること／総務部税務課  
Tel: 027-226-3771 Fax: 027-221-8096

○ この実施報告書に関するお問い合わせ先

群馬県環境森林部 緑化推進課 緑化推進係  
〒371-8570 群馬県前橋市大手町1-1-1  
Tel: 027-226-3278 Fax: 027-223-0463  
E-mail: gm-zei@pref.gunma.lg.jp



○ ぐんま緑の県民税ホームページ  
<http://www.pref.gunma.jp/04/e3000101.html>