

# ぐんま緑の県民基金事業

令和2年度 実施報告書

## VI 資料集



令和3年 月  
群馬県

## 【もくじ】

- **ぐんま緑の県民基金関係**
  - ・財源(ぐんま緑の県民基金)内訳 .....1
  - ・使い道(ぐんま緑の県民基金事業)内訳 .....1
  - ・ぐんま緑の県民基金 .....2
  - ・ぐんま緑の県民基金の流れ .....2
  - ・令和2年度ぐんま緑の県民税収実績(県の税収等) .....3
  - ・ぐんま緑の県民基金運用実績(県から基金への積立) .....3
  - ・寄附金の一覧 .....3
  
- **水源地域等の森林整備関係**
  - ・水源地域等の森林整備の事業内容 .....4
  - (ぐんま緑の県民基金水源地域等の森林整備事業実施要綱 別表)
  - ・5年間の整備計画 .....4
  - ・条件不利地森林整備事業イメージ .....5
  - ・水源林機能増進事業イメージ .....6
  - ・松くい虫等被害地の再生事業イメージ .....7
  - ・水源地域等の森林整備の実施状況について .....8
  - ・水源地域等の森林整備事業【年度内完了一覧】令和元年度繰越 .....9
  - ・水源地域等の森林整備事業【年度内完了一覧】令和2年度予算 .....10
  - ・水源地域等の森林整備事業【令和2年度繰越一覧】 .....11
  
- **森林ボランティア活動・森林環境教育の推進関係**
  - **森林ボランティア活動の推進**
    - ・森林ボランティア支援センター .....12
    - ・モリノワ .....12
  - **森林環境教育の推進**
    - ・緑のインタープリター養成講座カリキュラム .....13
  
- **市町村提案型事業関係**
  - ・市町村提案型事業実施報告 .....14
  - ・令和2年度市町村提案型事業 市町村別 一覧 .....70
  - ・市町村提案型事業の事業内容 .....71
  - (ぐんま緑の県民基金市町村提案型事業補助金交付要綱 別表1)
  
- **制度運営関係**
  - **普及啓発**
    - ・パンフレット等を利用した普及啓発 .....75
    - ・市町村説明会・地元説明会 .....75
  
  - **評価検証(評価検証委員会)**
    - ・ぐんま緑の県民税評価検証委員会 .....76
    - ・ぐんま緑の県民税評価検証委員会開催状況 .....76
  
- **ぐんま緑の県民税の仕組み** .....77

● ぐんま緑の県民基金関係

財源（ぐんま緑の県民基金）内訳

金額：千円

区分		計画	実績
財源	令和2年度税収(税収相当額)	867,136	879,323
	寄附金	350	1,062
	運用益	171	50
	諸収入	0	66
	前年度基金残	400,936	400,936
	合計	1,268,593	1,281,437

※端数処理のため合計値は一致しません

使い道（ぐんま緑の県民基金事業）内訳

金額：千円

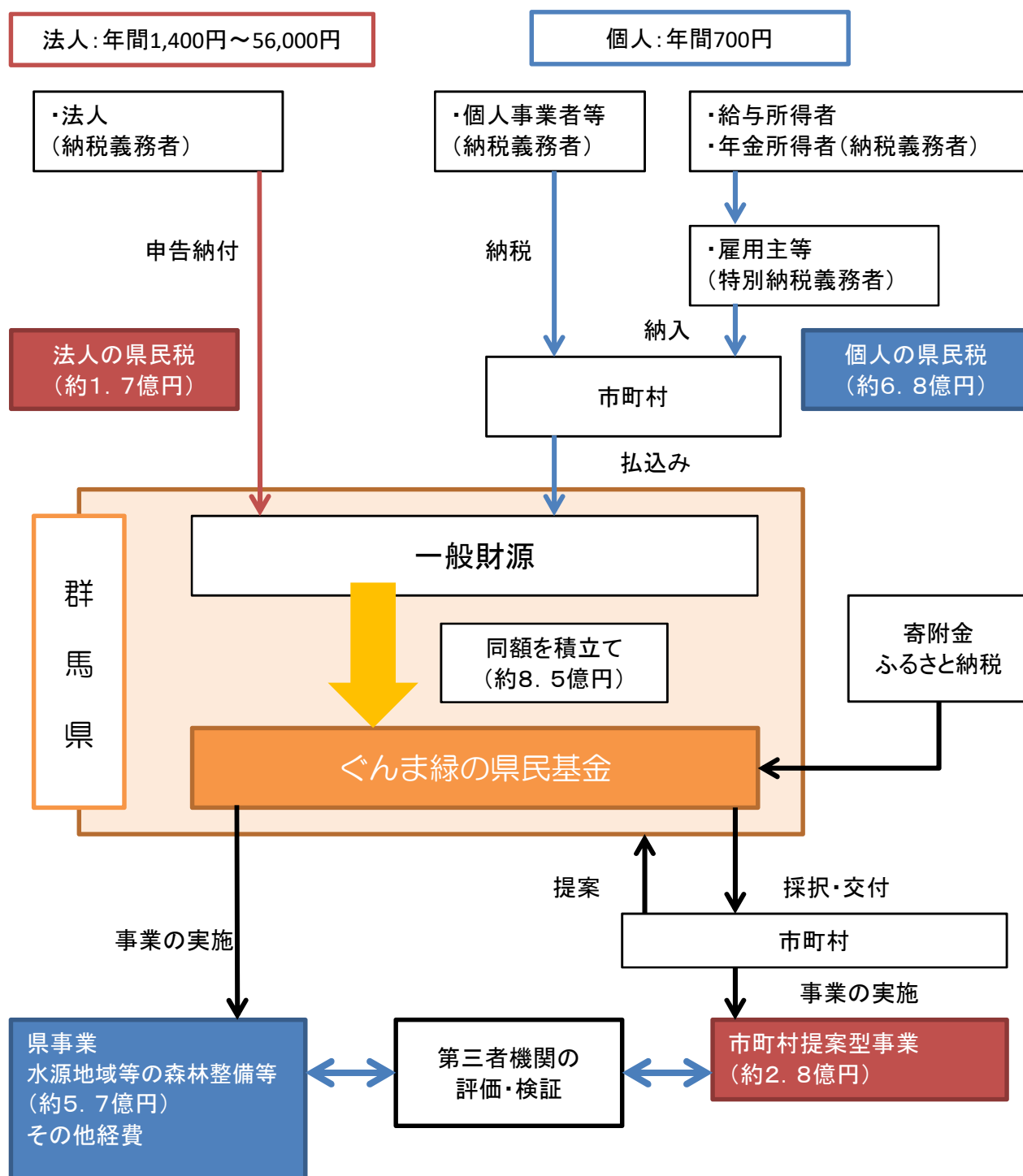
区分	事業内容		令和元年度繰越			令和2年度			担当課	
			実績値	繰越額	実績額	計画値	実績値	計画額		実績額
水源地域等の森林整備					272,330			616,224	372,740	森林保全課
条件不利地 森林整備	地理的、地形的な条件により林業経営が成り立たず放置されている条件不利な森林の間伐等を実施	区域調査委託	92ha	272,331	96,824	1,000ha	1,390ha	501,000	209,330	
		実施調査委託	107ha			700ha	276ha			
		森林整備	128ha			700ha	153ha			
水源林機能 増進	簡易水道等の上流部の森林で水源涵養機能等の低下が懸念される森林を整備し、水源涵養機能を増進	区域調査委託	73ha	132,500	43,006	150ha	365ha	71,750	89,200	
		実施調査委託	244ha			100ha	232ha			
		森林整備	215ha			100ha	77ha			
松くい虫等 被害地の再生	松くい虫等の被害木が放置され、笹竹が繁茂した森林をコナラやスギなどの森林に再生	区域調査委託	—	43,006	—	30ha	17ha	39,650	72,219	
		実施調査委託	—			20ha	9ha			
		森林整備	3ha			20ha	16ha			
事務費	旅費、備品、消耗品費、積算システム保守管理、パソコン・デジタル複合機賃借料		—	—	—	—	—	3,824	1,991	
ボランティア活動・森林環境教育の推進								14,626	9,365	
森林ボラン ティア活動 の推進	森林ボランティア支援センターを運営し、ボランティア情報の収集・発信、安全指導や森林整備作業器具の貸出、ボランティア体験会などを実施	安全講習会	—	—	—	10回 —	7回 96名	11,488	7,732	
		ボランティア体験会	—	—	—	3回 —	3回 41名			
		資機材の貸出し	—	—	—	—	37回			
森林環境教育の推進	森林環境教育を推進するため、専門知識を有した指導者を育成	フォローアップ研修等	—	—	—	10回	8回 292名	3,138	1,633	
市町村提案 型事業	地域の実情に合わせ市町村やボランティア団体等が取り組む事業を支援	荒廃した里山・平地林の整備、森林環境教育など、5つのメニューにより支援	—	2,350	2,210	—	—	318,916	208,465	
制度運営								3,977	2,988	
普及啓発	ぐんま緑の県民税への理解を深めるため、税のしくみ、森林の役割や大切さの普及啓発活動を実施	普及資材(パンフレット・ポスター・チラシ)の作成	—	—	—	40千部	40千部	1,794	916	森林保全課
評価検証	事業の内容検討・実績評価・効果検証などを行う第三者機関を運営	ぐんま緑の県民税評価検証委員会開催	—	—	—	4回	4回	773	662	森林保全課
	事業の客観的な効果検証を行うために必要な調査・分析	安定的に高い間伐効果を期待できる方法を検討	—	—	—		29箇所	1,410	1,410	林業試験場
計				274,681	274,540			953,743	593,558	
令和元年度繰越事業実績額 + 令和2年度実績額 = 令和2年度支出額								868,098 千円		

## ぐんま緑の県民基金

〇県民税はその使い道を特定されない普通税であるため、そのままではぐんま緑の県民税に相当する税収は、既存の県民税と区別できません。

そのため、「ぐんま緑の県民基金」を新たに設置し、ぐんま緑の県民税の税収に相当する額を積み立てます。その上で、毎年度必要となる額を基金から取り崩して森林環境を保全するための事業に充てることで、使い道の明確化を図ります。

## ぐんま緑の県民基金の流れ（※金額は平年ベース）



## 令和2年度ぐんま緑の県民税収入実績（県の税収等）

(単位:円)

月	4～6月	7～9月	10～12月	1～3月	合計
税収相当額	214,223,371	236,636,390	240,991,820	187,471,692	879,323,273
寄附金等	0	418,215	228,836	415,104	1,062,155
運用益	26,163		1	23,408	49,572
諸収入		66,000			66,000
合計	214,249,534	237,120,605	241,220,657	187,910,204	880,501,000

※4～6月の税収相当額には前年度収入の未積立額を含む

## ぐんま緑の県民基金運用実績（県から基金への積立）

令和元年度(R2. 5. 29時点)基金残高 (単位:円)

400,936,210

(単位:円)

年月日	寄附金 A	税収 B	運用益 C	諸収入 D	取り崩し E	基金残高 F=A+B+C+D-E
R2.5.29		12,324,297	26,163			413,286,670
R2.7.31		201,899,074				615,185,744
R2.8.31	418,215			66,000		615,669,959
R2.10.30		236,636,390	1			852,306,350
R2.11.30	218,836					852,525,186
R3.1.29	10,000	240,991,820				1,093,527,006
R3.3.31	415,104		23,408			1,093,965,518
R3.5.31		187,471,692			868,097,969	413,339,241
合計	1,062,155	879,323,273	49,572	66,000	868,097,969	

※R2.5.29積立の税収Bは前年度収入の未積立額

令和2年度(R3. 5. 31時点)基金残高 (単位:円)

413,339,241

## 寄附金の一覧

No.	寄附金積立 年月日	氏名	住所等	寄付額	備考
1	R2.8.31	イオンリテール(株) 北関東カンパニー	埼玉県	418,215 円	
2	R2.11.30	(株)カスミ	茨城県	218,836 円	
3	R2.1.29	ふるさと納税(個人)	1件(12月分)	10,000 円	
4	R3.3.31	ふるさと納税(個人)	2件(1月分)	30,000 円	
5	R3.3.31	(株)カスミ	茨城県	185,104 円	
6	R3.3.31	ハルナビバレッジ(株)	群馬県	200,000 円	
合計	6件			1,062,155 円	

## ● 水源地域等の森林整備関係

### 水源地域等の森林整備の事業内容（整備要件及び整備内容）

○水源地域等の森林整備事業の整備要件及び整備内容は次のとおりです。  
※ぐんま緑の県民基金水源地域等の森林整備事業実施要綱別表より抜粋

事業区分	森林整備の要件	森林整備の内容
条件不利地 森林整備事業	<p>林業経営が成り立たない森林であって、次のすべての要件を満たす森林であること。</p> <ol style="list-style-type: none"> <li>人工林であること。</li> <li>次の(1)、(2)のいずれかの要件を満たす森林であること。               <ol style="list-style-type: none"> <li>林道及び市町村道等からの距離が概ね200メートル以上の森林であること。</li> <li>傾斜度が30度以上の森林であること。</li> </ol> </li> <li>森林経営計画認定森林でないこと。また、森林経営計画の作成が見込まれていない森林であること。</li> <li>市町村森林整備計画に定められた標準的な施業が実施できていない森林であること。ただし、下層植生が消失している森林についてはこの限りではない。</li> <li>市町村森林整備計画で定める公益的機能別施業森林であること。</li> <li>県と森林所有者等により事業実施後10年間の皆伐及び転用の禁止、並びに公益的機能別施業森林の伐期までの伐採制限を定めた協定を締結することができる森林であること。</li> </ol>	<ol style="list-style-type: none"> <li>原則として、本数率で35%以上の除伐、間伐 ただし、気象被害を受けるおそれのある森林については、生育状況を考慮した本数率での除伐、間伐</li> <li>不成績造林地にあつては、広葉樹の生育があり、広葉樹の成林が見込まれる場合には、針広混交林へ誘導するための森林施業</li> <li>伐採木の玉切り、集積</li> <li>森林整備を実施する箇所までの幅員2m程度の簡易な作業路の開設</li> </ol>
水源地機能 増進事業	<p>市町村が管理する簡易水道等の水源の森林であって、次のすべての要件を満たす森林であること。</p> <ol style="list-style-type: none"> <li>小流域に取水口がありそれに依存する簡易水道等の集水区域の森林であること。</li> <li>過密林であつて下層植生がないなどの森林整備が必要な森林であること。</li> <li>森林経営計画認定森林でないこと。また、森林経営計画の作成が見込まれていない森林であること。</li> <li>市町村森林整備計画で定める公益的機能別施業森林であること。</li> <li>県と森林所有者等により事業実施後10年間の皆伐及び転用の禁止、並びに公益的機能別施業森林の伐期までの伐採制限を定めた協定を締結することができる森林であること。</li> </ol>	<ol style="list-style-type: none"> <li>原則として、本数率で35%以上の除伐、間伐 ただし、気象被害を受けるおそれのある森林については、生育状況を考慮した本数率での除伐、間伐</li> <li>不成績造林地であつて、広葉樹の生育があり、広葉樹の成林が見込まれる場合には、針広混交林へ誘導するための森林施業</li> <li>伐採木の玉切り、集積</li> <li>森林整備を実施する箇所までの幅員2m程度の簡易な作業路の開設</li> </ol>
松くい虫等被害地 の再生事業	<p>松くい虫等の被害地であつて公益的機能が低下し、森林の再生が必要な森林で、次のすべての要件を満たす森林であること。</p> <ol style="list-style-type: none"> <li>松くい虫被害地または気象被害地の森林であること。</li> <li>被害木の割合が50%以上であること。</li> <li>事業実施後保安林指定できる森林であること。</li> </ol>	<ol style="list-style-type: none"> <li>被害木等の伐倒、玉切り、集積</li> <li>地拵え、植栽</li> <li>下刈、獣害防止施設等の設置</li> <li>広葉樹の生育があり、広葉樹の成林が見込まれる場合には、広葉樹林へ誘導するための森林施業</li> <li>森林整備を実施する箇所までの幅員2m程度の簡易な作業路の開設</li> </ol>

### 5年間の整備計画

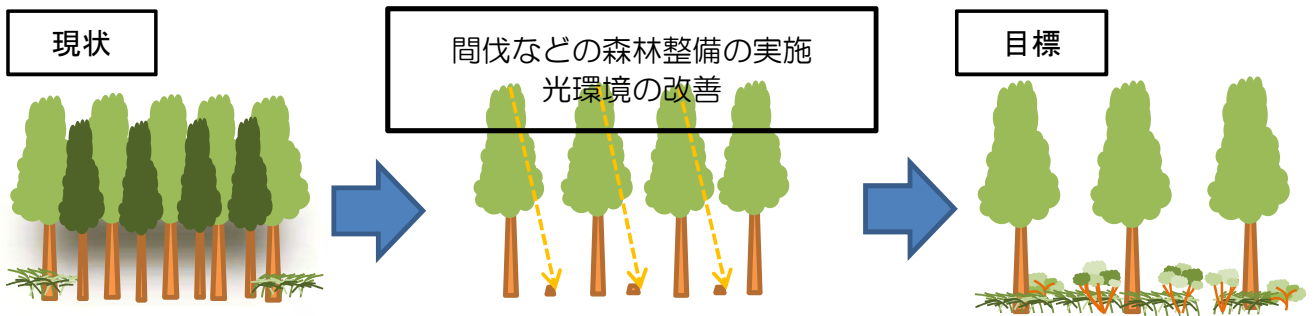
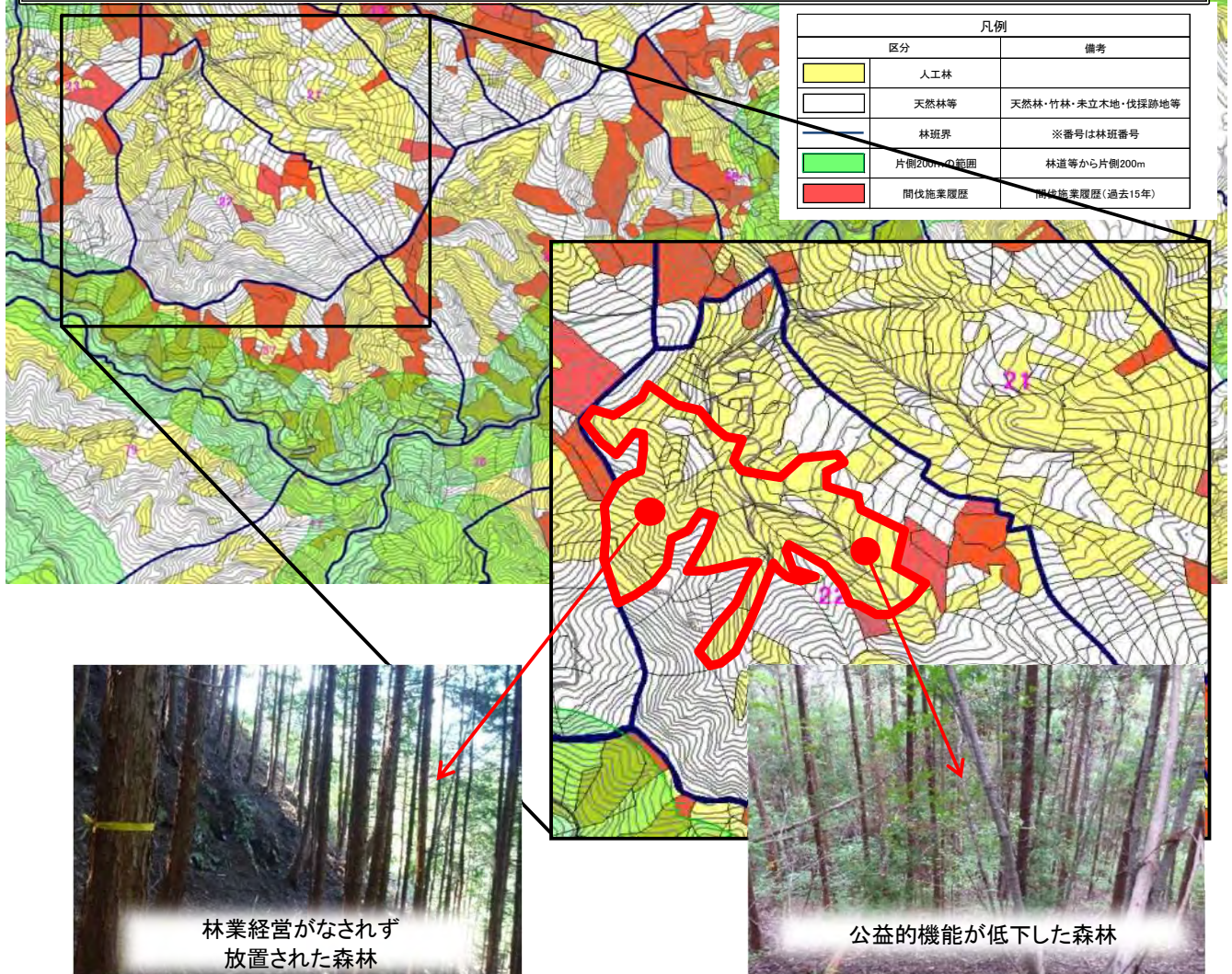
○水源地域等の森林整備事業の5力年(平成31～令和5年度)の整備計画は次のとおりです。

事業名	整備計画
条件不利地 森林整備事業	3, 500ha
水源地機能 増進事業	500ha
松くい虫等被害地 の再生事業	100ha

# 条件不利地森林整備事業イメージ

林業経営が成り立たない森林であって、次のすべての要件を満たす森林であること。

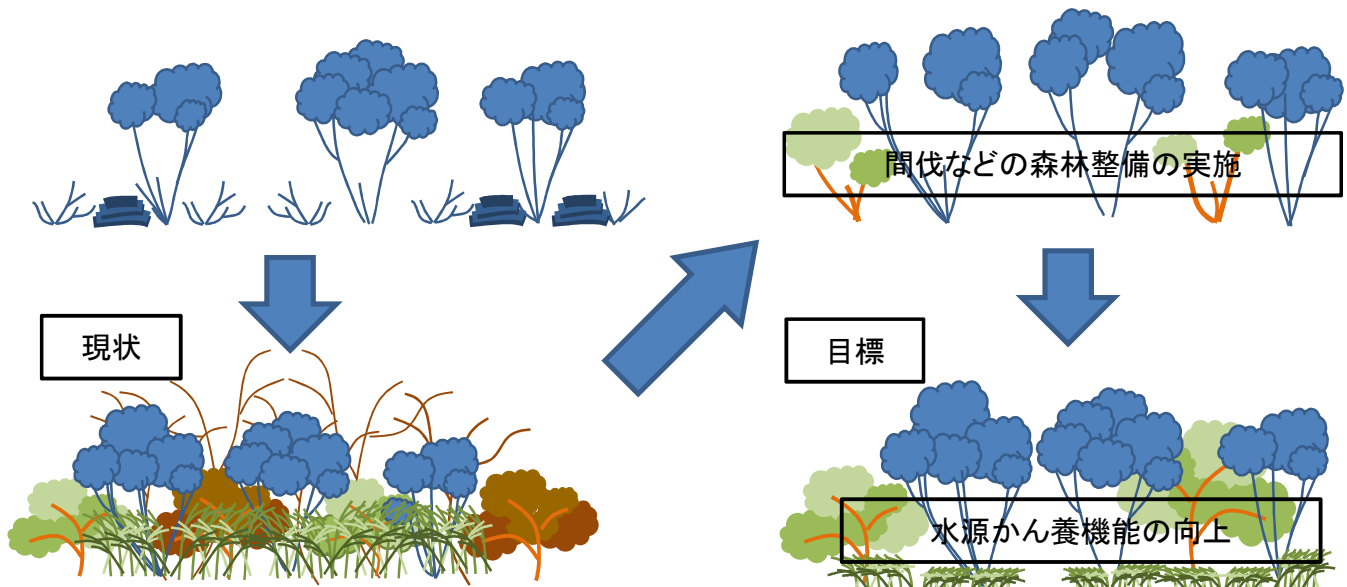
- 1 人工林であること。
- 2 次の(1)、(2)のいずれかの要件を満たす森林であること。
  - (1) 林道及び市町村道等から距離が概ね200メートル以上の森林であること。
  - (2) 傾斜度が30度以上の森林であること。
- 3 森林経営計画認定森林でないこと。また、森林経営計画の作成が見込まれていない森林であること。
- 4 市町村森林整備計画に定められた標準的な施業が実施できていない森林であること。ただし、下層植生が消失している森林についてはこの限りではない。
- 5 市町村森林整備計画で定める公益的機能別施業森林であること。
- 6 県と森林所有者等により事業実施後10年間の皆伐及び転用の禁止、並びに公益的機能別施業森林の伐期までの



# 水源林機能増進事業イメージ

市町村が管理する簡易水道等の水源の森林であって、次のすべての要件を満たす森林であること。

- 1 小流域に取水口がありそれに依存する簡易水道等の集水区域の森林であること。
- 2 過密林であって下層植生がないなどの森林整備が必要な森林であること。
- 3 森林経営計画認定森林でないこと。また、森林経営計画の作成が見込まれていない森林であること。
- 4 市町村森林整備計画で定める公益的機能別施業森林であること。
- 5 県と森林所有者等により事業実施後10年間の皆伐及び転用の禁止、並びに公益的機能別施業森林の伐期までの伐採制限を定めた協定を締結することができる森林であること。

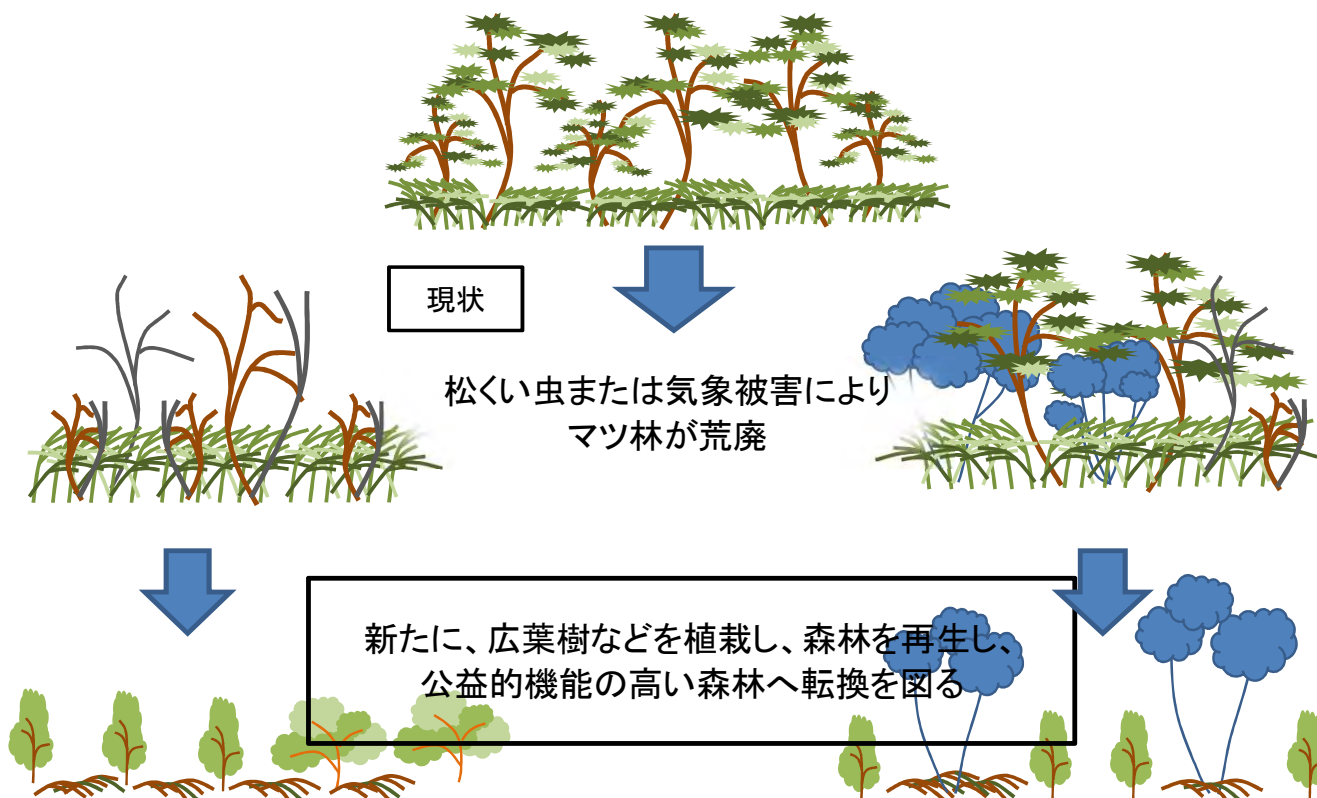
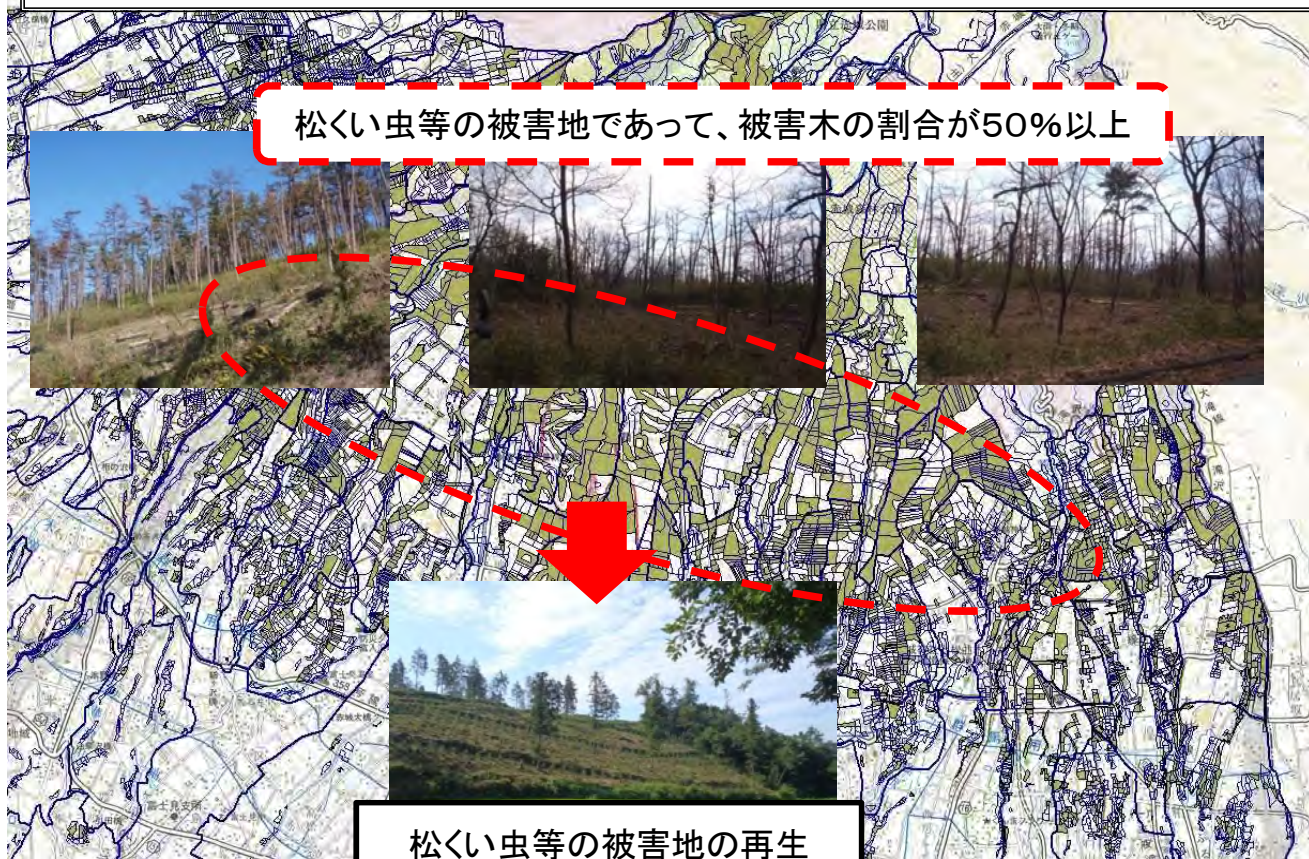




# 松くい虫等被害地の再生事業イメージ

松くい虫等の被害地であって公益的機能が低下し、森林の再生が必要な森林で、次のすべての要件を満たす森林であること。

- 1 松くい虫被害地または気象被害地の森林であること。
- 2 被害木の割合が50%以上であること。
- 3 事業実施後保安林指定できる森林であること。



## 水源地域等の森林整備の実施状況について

○令和2年度水源地域等の森林整備の実施状況は次のとおりです。

事業区分		全体 (5カ年) 計画(ha)	令和元年度繰越事業		令和2年度事業					令和2年度内完了	
			実績 (ha) A	事業費 (千円) B	計画 (ha)	実績 (ha) C	事業費 (千円) D	繰越 面積 (ha)	繰越額 (千円)	実績 (ha) A+C	実績 (千円) B+D
条件不利地 森林整備	区域調査	—	92.35	2,761	1,000	1,389.61	38,489	95.35	6,454	1,481.96	41,250
	実施計画 調査	—	107.35	15,577	700	275.61	47,728	89.10	8,086	382.96	63,305
	森林整備 の実施	3,500	128.17	78,486	700	153.22	123,113	110.06	62,744	281.39	201,599
水源林 機能増進	区域調査	—	72.60	1,397	150	364.81	8,327	0.00	0	437.41	9,724
	実施計画 調査	—	243.89	27,367	100	231.76	30,053	97.90	9,680	475.65	57,420
	森林整備 の実施	500	214.82	103,736	100	77.37	50,820	205.31	113,399	292.19	154,556
松くい虫等 被害地の再生	区域調査	—	0	0	30	16.80	715	0.00	0	16.80	715
	実施計画 調査	—	0	0	20	8.77	1,892	0.00	0	8.77	1,892
	森林整備 の実施	100	2.80	43,006	20	16.30	69,612	1.13	41,988	19.10	112,618
合 計	区域調査	—	164.95	4,158	1,180	1,771.22	47,531	95.35	6,454	1,936.17	51,689
	実施計画 調査	—	351.24	42,944	820	516.14	79,673	187.00	17,766	867.38	122,617
	森林整備 の実施	4,100	345.79	225,228	820	246.89	243,545	316.50	218,131	592.68	468,773
	補償費	—	—	—	—	—	—	—	—	—	—
	事務費	—	—	—	—	—	1,991	—	—	—	1,991
		—	—	272,330	—	—	372,740	—	242,351	—	645,070

水源地域等の森林整備事業 【年度内完了一覧】 令和元年度繰越

No	事業名	工種	担当事務所 (発注者)	施工箇所名	区分	最終執行額	繰越額 (円)	合計(円)	面積 (ha)	面積合計 (ha)	協定取得面積 (ha)	取得面積 合計(ha)	備考	
1	条件不利地 森林整備事業	区域調査	富岡森林	甘楽郡 南牧村大字岩戸(赤岩森林整備区域)地内	完了	759,000	759,000	2,761,000	25.50	92.35	24.54	91.39		
2			利根環森	沼田市利根町小松(西大開)地内	完了	715,000	715,000		27.18		27.18			
3			利根環森	利根郡川場村大字川場湯原(増測)地内	完了	1,287,000	1,287,000		39.67		39.67			
4		実施計画調査	渋川森林	渋川市小野子(小野子)地内	完了	2,497,000	2,497,000	15,577,000	18.92	107.35	-	-		
5			藤岡森林	藤岡市保美濃山(細石森林整備区域)地内	完了	1,628,000	1,628,000		8.21		-			
6			藤岡森林	多野郡上野村大字楢原(滑沢森林整備区域)地内	完了	3,762,000	2,762,000		8.80		-			
7			利根環森	利根郡片品村大字東小川(赤沢)地内	完了	3,300,000	3,300,000		44.99		-			
8			桐生森林	みどり市東町小中(小中山森林整備区域)地内	完了	4,510,000	4,510,000		21.05		-			
9			桐生森林	桐生市梅田町四丁目(高戸森林整備区域)地内	完了	880,000	880,000		5.38		-			
10			森林整備	西部環森	高崎市倉渕町川浦(倉渕一7)ほか地内	完了	20,691,000		20,691,000		78,486,000		30.05	128.17
11		西部環森		高崎市倉渕町川浦(倉渕一12Ⅱ)地内 ※	完了	5,358,000	5,358,000	23.08	-					
12		西部環森		安中市松井田町土塩(松井田一17)ほか2地内 外	完了	7,370,000	7,370,000	11.90	-					
13		藤岡森林		藤岡市三波川(犬塚森林整備区域)地内	完了	11,649,000	11,649,000	19.31	-					
14		富岡森林		甘楽郡 南牧村大字星尾(大上)地内	完了	13,739,000	13,739,000	22.98	-					
15		富岡森林		甘楽郡下仁田町大字栗山(竹ノ沢)地内	完了	9,339,000	9,339,000	13.16	-					
16		桐生森林		みどり市東町小中(小中山森林整備区域)地内	完了	10,340,000	10,340,000	7.69	-					
17	区域調査	吾妻環森		吾妻郡 長野原町大字北軽井沢(ホーロク平)地内	完了	1,397,000	1,397,000	1,397,000	72.60	72.60		72.60	72.60	
18	実施計画調査	富岡森林	甘楽郡南牧村大字小沢(山室森林整備区域)地内	完了	2,156,000	2,156,000	11.69		-					
19		吾妻環森	吾妻郡 長野原町大字北軽井沢(ホーロク平)地内	完了	4,763,000	4,763,000	72.60		-					
20		吾妻環森	吾妻郡 中之条町大字大道(十二原)地内 ※R2と予算合併	完了	1,187,000	1,187,000	12.42		-					
21		利根環森	沼田市利根町大原(小澤ほか)地内	完了	14,696,000	14,696,000	102.69		-					
22		利根環森	沼田市利根町平川(真菜板倉Ⅱ)地内	完了	2,277,000	2,277,000	35.70		-					
23		利根環森	沼田市利根町砂川(山申場)地内	完了	2,288,000	2,288,000	8.79		-					
24		藤岡森林	多野郡 上野村大字乙父(中越沢森林整備区域)地内	完了	6,050,000	6,050,000	6.29		-					
25	森林整備	富岡森林	甘楽郡 甘楽町大字秋畑(大平)地内	完了	6,193,000	3,823,000	103,736,000		12.58		214.82	-	-	
26		吾妻環森	吾妻郡 長野原町大字応桑(大洞山)地内	完了	49,060,000	49,060,000			99.03			-		
27		利根環森	利根郡みなかみ町大字藤原(手小屋Ⅱ)地内	完了	10,296,000	10,296,000			9.60			-		
28		利根環森	沼田市利根町平川(真菜板倉)地内	完了	5,500,000	5,500,000			10.03			-		
29		利根環森	沼田市利根町大原(小澤ほか)地内	完了	3,190,000	3,190,000			9.50			-		
30		利根環森	利根郡片品村大字花咲(白井路)地内	完了	14,113,000	14,113,000			25.53			-		
31		桐生森林	みどり市東町産間(柱戸山Ⅱ森林整備区域)地内	完了	19,404,000	11,704,000			42.26			-		
32		松くい虫等被害地の再生事業	渋川森林	前橋市富士見町赤城山(出水Ⅱ)	完了	10,340,000			10,340,000			0.00		-
33	桐生森林		みどり市大間々町塩原(高松Ⅱ森林整備区域)地内 ※	完了	15,697,800	15,697,800	0.00	-						
34	桐生森林	みどり市大間々町浅原(梅久保森林整備区域)地内 ※	完了	16,968,450	16,968,450	2.80	-							
						283,400,250	272,330,250	272,330,250	861.98	861.98	163.99	163.99		

水源地域等の森林整備事業 【年度内完了一覧】 令和2年度予算

No	事業名	工程	担当事務所 (発注者)	施工箇所名	区分	実績 (円)	合計 (円)	面積 (ha)	面積合計 (ha)	協定取得面積 (ha)	面積計 (ha)	備考
1	条件不利地	区域調査	福岡県	高崎市吉井町多比良(吉井-238ほか6)地内	完成	869,000	38489,000	27.85	1389.61	-	287.05	
2			福岡県	安中市松井田町土壇(松井田-113ほか1)地内	完成	1,672,000		84.23				
3			福岡県	藤岡市保美蓮山(細石)ほか地内	完成	4,334,000		112.42				
4			福岡県	藤岡市津法寺(夏内)ほか地内	完成	9,966,000		322.29				
5			福岡県	多野郡神流町大字神々(原(後山))地内	完成	5,027,000		214.62				
6			福岡県	多野郡神流町大字魚尾(ニツ石)地内	完成	3,245,000		110.13				
7			福岡県	多野郡上野村大字野栗沢(川戸頭)地内	完成	5,962,000		277.36				
8			福岡県	甘菜郡下仁田町大字東野牧(坂詰入)ほか地内	完成	1,298,000		32.01				
9			福岡県	福岡市妙壽町上高田(後谷津)地内	完成	554,700		5.46				
10			福岡県	甘菜郡南牧村大字六甲(岩樽)地内	完成	1,023,000		34.07				
11			福岡県	甘菜郡甘菜町大字秋畑(水ノ入)地内	完成	611,300		19.68				
12			香妻環森	香妻郡東香妻町本宿(錦平)地内	完成	660,000		20.51				
13			利根環森	沼田市利根町大塚(上ノ野)地内ほか	完成	1,540,000		50.55				
14			桐生森林	桐生市梅田町三丁目(花台)地内	完成	914,000		34.58				
15			桐生森林	みどり市東町沢入(堀名條)地内	完成	407,000		18.37				
16			桐生森林	みどり市東町座間(柱戸南)地内	完成	506,000		25.48				
17			茨城森林	茨城市(村上)地内	完成	1,639,000		8.43				
18		茨城森林	茨城市(上白井)地内	完成	2,376,000	16.38						
19		西部環森	高崎市倉瀬町川瀬(倉瀬-13)地内	完成	5,929,000	36.82						
20		西部環森	安中市上後閑(安中-5ほか3)地内	完成	3,861,000	27.56						
21		福岡県	藤岡市保美蓮山(細石)ほか地内	完成	2,189,000	15.08						
22		福岡県	藤岡市坂原(高瀬)地内	完成	2,706,000	23.90						
23		福岡県	多野郡神流町大字神々(原(後山))地内	完成	4,279,000	19.55						
24		福岡県	多野郡神流町大字魚尾(下小籠)ほか地内	完成	2,640,000	12.75						
25		福岡県	多野郡上野村大字藤山(小倉)地内	完成	1,375,000	5.43						
26		福岡県	甘菜郡下仁田町大字東野牧(坂詰入)ほか地内	完成	4,774,000	24.97						
27		福岡県	福岡市妙壽町上高田(後谷津)地内	完成	1,122,000	3.47						
28		福岡県	甘菜郡南牧村大字磐戸(赤岩)地内	完成	4,015,000	20.17						
29		福岡県	甘菜郡南牧村大字六甲(岩樽)地内	完成	3,828,000	18.14						
30		福岡県	甘菜郡甘菜町大字秋畑(水ノ入)地内	完成	1,969,000	11.03						
31		香妻環森	香妻郡 東香妻町本宿(錦平)地内	完成	1,848,000	20.42						
32		桐生森林	みどり市東町沢入(堀名條)地内	完成	2,178,000	11.51						
33	茨城森林	茨城市(小野子)地内	完成	4,521,000	4.78							
34	茨城森林	茨城市(村上)地内	完成	4,345,000	8.43							
35	茨城森林	茨城市(上白井)地内	完成	5,390,000	6.09							
36	西部環森	高崎市倉瀬町川瀬(倉瀬-12)Ⅱ地内 ※	完成	22,681,000	18.99							
37	福岡県	藤岡市三波川(大塚)地内	完成	10,197,000	17.69							
38	福岡県	藤岡市保美蓮山(細石)地内	完成	9,273,000	14.73							
39	福岡県	多野郡神流町大字平原(馬タケ)ほか地内	完成	6,149,000	14.77							
40	福岡県	多野郡神流町大字魚尾(下小籠)地内	完成	1,991,000	4.84							
41	福岡県	多野郡上野村大字藤山(小倉)ほか地内	完成	6,270,000	14.23							
42	福岡県	甘菜郡南牧村大字磐戸(赤岩)地内	完成	13,288,000	20.17							
43	利根環森	利根郡片品村東小川(赤沢1)地内	完成	16,214,000	15.76							
44	桐生森林	桐生市梅田町四丁目(高戸)地内	完成	8,195,000	5.38							
45	桐生森林	みどり市東町小中(小中山)地内	完成	7,359,000	7.36							
46	福岡県	多野郡上野村野栗沢(岩倉裏)地内	完成	4,400,000	196.17							
47	香妻環森	香妻郡中之条町大塚(十二原)地内	完成	750,000	20.85							
48	香妻環森	香妻郡東香妻町五町田(仁田ノ沢)地内	完成	460,000	12.81							
49	利根環森	利根郡片品村大字御座入(山口)地内	完成	605,000	29.29							
50	桐生森林	みどり市東町座間(柱戸南)地内	完成	2,112,000	105.69							
51	茨城森林	茨城市赤城町北赤城(三間入)地内	完成	6,391,000	66.65							
52	西部環森	高崎市十文字町(箕郷-1)地内	完成	7,535,000	37.00							
53	西部環森	高崎市箕郷町中野(箕郷-103ほか1)地内	完成	7,733,000	43.94							
54	福岡県	多野郡上野村大字野栗沢(岩倉裏)地内	完成	4,081,000	36.86							
55	香妻環森	香妻郡中之条町大塚(十二原)地内	完成	584,000	8.11							
56	香妻環森	香妻郡東香妻町五町田(仁田ノ沢)地内	完成	1,210,000	11.70							
57	桐生森林	みどり市東町座間(柱戸南1)地内	完成	2,519,000	29.50							
58	茨城森林	茨城市赤城町北赤城(三間入)地内	完成	4,367,000	6.87							
59	福岡県	多野郡上野村大字乙父(神宮沢2)地内	完成	2,728,000	5.00							
60	福岡県	甘菜郡南牧村大字小沢(山室)地内	完成	9,636,000	11.69							
61	香妻環森	香妻郡長野原町原(大洞山)地内	完成	13,750,000	24.83							
62	利根環森	沼田市利根町本宿(小澤1)地内	完成	20,339,000	28.98							
63	利根環森	利根郡みなかみ町後閑(大平)地内	完成	715,000	16.80							
64	利根環森	利根郡みなかみ町後閑(大平)地内	完成	1,892,000	8.77							
65	茨城森林	茨城市伊香保町水沢(水沢)地内(水沢+水沢2)	完成	1,342,000	0.00							
66	茨城森林	茨城市赤城町南赤城山(細窪)地内	完成	15,400,000	6.85							
67	茨城森林	前橋市富士見町赤城山(金丸B)地内	完成	13,156,000	7.29							
68	茨城森林	前橋市富士見町赤城山(出水平)地内	完成	9,724,000	2.00							
69	茨城森林	茨城市赤城町南赤城(軽沢)地内	完成	1,342,000	0.00							
70	茨城森林	茨城市川島(川島)地内	完成	363,000	0.00							
71	茨城森林	前橋市富士見町赤城山(金丸A・B・CD)地内	完成	6,380,000	0.00							
72	茨城森林	前橋市粕川町中之沢(軽沢)地内	完成	1,408,000	0.00							
73	福岡県	藤岡市上野(細谷)ほか地内	完成	1,562,000	0.00							
74	福岡県	藤岡市三沢川(袋塚)地内	完成	2,002,000	0.00							
75	利根環森	利根郡みなかみ町月夜野(八次野)地内	完成	3,080,000	0.00							
76	桐生森林	桐生市新里町赤城山(御殿)地内	完成	330,000	0.00							
77	桐生森林	みどり市大間々町遠原(橋久保)地内※R1と合併	完成	939,550	0.16							
78	桐生森林	みどり市大間々町遠原(高松)地内	完成	1,870,000	0.00							
79	桐生森林	みどり市大間々町遠原(高松Ⅱ)地内※R1と合併	完成	3,673,200	0.00							
					完成	355,468,750	355,468,750	2,534.25	2,534.25	637.91	637.91	

水源地域等の森林整備事業 【令和2年度繰越一覧】

No	事業名	工種	事務所	箇所名	完成 or繰越	実施予定額	年度内支払額 (円)	繰越額 (円)	繰越額合計 (円)	面積 (ha)	面積計 (ha)	備考	
1	条件不利地	区域調査	富岡森林	甘栗郡下仁田町大字西野牧(上野)地内	繰越	1,573,000		1,573,000	6,454,000	20.20	95.35		
2			富岡森林	甘栗郡南牧村大字鷺戸(下豊原)地内	繰越	3,619,000		3,619,000		48.00			
3			富岡森林	甘栗郡甘栗町大字天引(堂ノ入南)地内	繰越	668,000		668,000		8.54			
4		桐生森林	みどり市大間々町小平(小平)地内	繰越	594,000		594,000	18.61					
5		実施計画 調査	利根環森	沼田市利根町小松(西大間)地内	繰越	2,563,000		2,563,000	8,086,000	27.18	89.10		
6			利根環森	利根郡川場温泉(増瀬)地内	繰越	3,443,000	1,000,000	2,443,000		34.77			
7			利根環森	沼田市利根町大榎(上ノ平)地内ほか	繰越	1,243,000		1,243,000		12.15			
8		桐生森林	桐生市梅田町三丁目(花台)地内	繰越	1,837,000		1,837,000	15.00					
9		森林整備	西部環森	高崎市(倉淵-13)地内	繰越	14,409,000		14,409,000	62,744,000	17.46	110.06		
10			富岡森林	安中市(松井田-20)地内	繰越	880,000		880,000		1.41			
11			富岡森林	甘栗郡 下仁田町大字東野牧(坂詰入)ほか地内	繰越	16,665,000		16,665,000		24.97			
12		富岡森林	富岡市 妙義町上高田(後谷津)地内	繰越	1,903,000	710,000	1,193,000	3.47					
13		富岡森林	甘栗郡 南牧村大字六重(岩櫛)地内	繰越	10,010,000		10,010,000	18.14					
14		富岡森林	甘栗郡 甘栗町大字秋畑(水ノ入)地内	繰越	4,939,000	1,930,000	3,009,000	11.03					
15		吾妻環森	吾妻郡 東吾妻町本宿(鏡平)地内	繰越	9,496,000		9,496,000	20.42					
16		桐生森林	みどり市東町沢入(坂名條)地内	繰越	11,682,000	4,600,000	7,082,000	13.16					
17	水源林	実施計画調	利根環森	利根郡片品村大字御座入(山口)地内	繰越	2,299,000		2,299,000	9,680,000	29.29	97.90		
18			桐生森林	みどり市東町産間(柱戸南Ⅱ)地内	繰越	7,381,000		7,381,000		68.61			
19		西部環森	高崎市十文字町(箕郷-1-1)地内	繰越	15,928,000		15,928,000	21.38					
20		森林整備	吾妻環森	吾妻郡 中之条町大道(十二原)地内	繰越	10,457,000		10,457,000	113,399,000	18.53	205.31		
21			吾妻環森	吾妻郡 長野原町北経井沢(ホーロク平)地内	繰越	43,147,000		43,147,000		69.47			
22			吾妻環森	吾妻郡 東吾妻町五町田(仁田ノ沢)地内	繰越	5,246,000		5,246,000		11.70			
23			利根環森	沼田市利根町大原(小澤Ⅱ)地内	繰越	23,100,000		23,100,000		54.73			
24			桐生森林	みどり市東町産間(柱戸南Ⅰ)地内	繰越	15,521,000		15,521,000		29.50			
25			浪川森林	前橋市富士見町赤城山(大貫山D)地内	繰越	10,753,000		10,753,000		1.13			
26		松くい虫	森林整備	利根環森	利根郡みなかみ町後閑(大平)地内	繰越	17,963,000		17,963,000	41,988,250	0.00	1.13	
27				桐生森林	みどり市大間々町塩原(高松Ⅱ)地内	繰越	20,312,250	7,040,000	13,272,250		0.00		
						257,631,250	15,280,000	242,351,250	242,351,250	598.85	598.85		

● 森林ボランティア活動・森林環境教育の推進関係

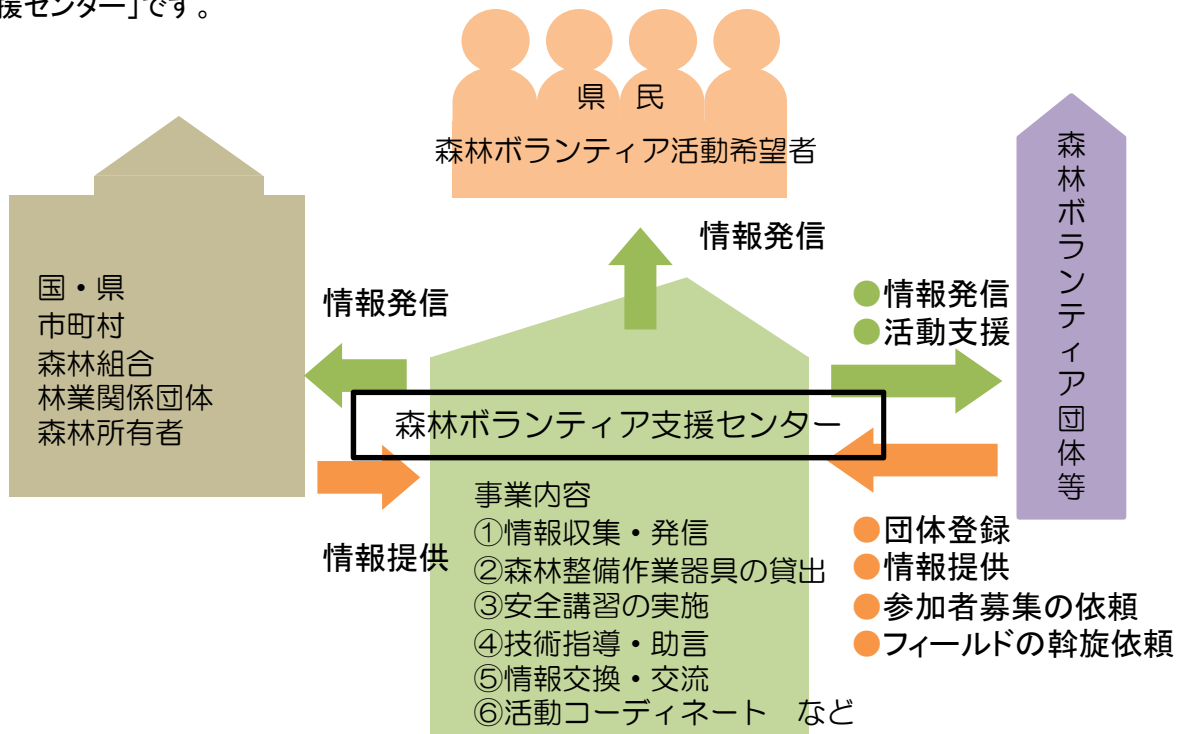
○ 森林ボランティア活動の推進

森林ボランティア支援センター

○森林は、木材を生産し災害を防ぎ清らかな水を貯えるなど多くの働きを持っていますが、林業収益性の悪化、林業従事者の不足・高齢化等により森林整備が十分に行き届きません。

○今、自ら積極的に森林整備等の活動をボランティアとして行う個人・団体・企業が増えており、その活動は、私たちの暮らしのためにも、また、地球温暖化防止のためにも、非常に重要です。

○この森林ボランティアの活動を推進していくために、ボランティア情報の収集と発信、指導や森林整備作業器具の貸出など、一体的なサポートを行う拠点が、「群馬県森林ボランティア支援センター」です。



○渋川市伊香保町伊香保637(群馬県憩の森 森林学習センター内)  
Tel 0279-72-3220 Fax 0279-72-3045 ryokuka@pref.gunma.lg.jp

「モリノワ」 URL : <http://morinowa.pref.gunma.jp>

○森林ボランティア支援センターホームページ「モリノワ」を開設し、森林ボランティア活動に必要な様々な情報を掲載しています。



## ○ 森林環境教育の推進

○森林環境教育を推進を目的に緑のインタープリターの資質向上のため「フォローアップ研修」を実施しました。

・令和2年度参加者数:292名

・令和3年度活動登録者数:133名

○令和2年度のカリキュラムは下表のとおりです

### フォローアップ研修カリキュラム

回	テーマ	内容	学習形態
第1回	榛名山の自然観察プログラム作り	ぐんま緑の県民基金市町村提案型事業に向けた講師実習	実習
第2回	自然体験活動における安全対策	自然体験活動における安全対策	講義
		リスクマネジメント実習	実習
第3回	昆虫観察入門	昆虫を通して自然を伝える方法	実習
第4回	インタープリテーション基礎	インタープリテーションプログラム体験	実習
		インタープリテーション相互指導実習	講義
第5回	児童・生徒理解と体験学習法	児童・生徒の発達と年代ごとの特徴、発達段階を踏まえた接し方の工夫	実習
		体験学習法の考えと応用方法	講義
第6回	森林内の動植物に関する基礎	昆虫、水生生物、は虫類、ほ乳類、鳥類の種類と生態	講義
		キノコの教材化	実習
第7回	森林生態系土壌に関する基礎	自然環境と生態系の関係、生物多様性に関する基礎、森林の機能 物質循環、土壌の種類・成分・養分、土作り、樹木と土壌の関係	講義
第8回	室内プログラム実習		実習
第9回	第3回ボランティア交流会		交流
第10回	室内プログラム実習・振り返り	雨天時にも室内実施ができるプログラムの体験と作成	実習
		今年度の取組の振り返りと次年度に向けての見通し(情報共有・提供)	共有

※第9、10回は、新型コロナウイルス感染症の流行により中止

## 市町村提案型事業 実施報告

- ・令和元年度事業のうち、令和2年度に繰越となった2事業を実施しました。
- ・令和2年度に採択した395事業のうち、年度内に348事業が完了しました。
- ・42事業を廃止とし、4事業を令和3年度へ繰越としています。

### ● 荒廃した里山・平地林の整備

R1繰実績	： 2, 210千円	2事業
R2実績	： 176, 905千円	294事業
R3へ繰越	： 54, 654千円	4事業

#### 【困難地整備支援】

- ・ 実施報告 . . . . 15
  - ・ 事業一覧 . . . . 16
    - ・ 実施箇所紹介 . . . . 19

#### 【整備】

- ・ 実施報告 . . . . 20
  - ・ 事業一覧 . . . . 21
    - ・ 実施箇所紹介 . . . . 22

#### 【管理】

- ・ 実施報告 . . . . 23
  - ・ 事業一覧 . . . . 24
    - ・ 実施箇所紹介 . . . . 39

#### 【苗木の購入】

- ・ 実施報告 . . . . 40
  - ・ 事業一覧 . . . . 41
    - ・ 実施箇所紹介 . . . . 42

#### 【刈払機・粉砕機の購入】

- ・ 実績報告 . . . . 43
  - ・ 事業一覧 . . . . 44
    - ・ 実施箇所紹介 . . . . 45

### ● 貴重な自然環境の保護・保全

実績：3, 281千円 16事業

- ・ 実施報告 . . . . 46
  - ・ 事業一覧 . . . . 47
    - ・ 実施箇所紹介 . . . . 48

### ● 森林環境教育・普及啓発

実績：9, 050千円 25事業

- ・ 実施報告 . . . . 49
  - ・ 事業一覧 . . . . 50
    - ・ 実施箇所紹介 . . . . 53

### ● 森林の公有林化

- ・ 実施報告 . . . . 54
  - ・ 事業一覧 . . . . 55

### ● 独自提案事業

実績：19, 229千円 13事業

- ・ 実施報告 . . . . 56
  - ・ 事業一覧 . . . . 69



## 荒廃した里山・平地林の整備（困難地整備）実施報告

### 【◆事業概要◆】

事業区分	荒廃した里山・平地林の整備
細区分	困難地整備支援
補助率	森林は1ha当たり基準額1,500千円に間伐か全伐及び地況、林況等に基づいて補正 竹林は1ha当たり基準額5,400千円に間伐か全伐及び地況、林況等に基づいて補正 特殊伐採は補助率1/2以内(補助上限3,000千円)
基本方針	里山・平地林等の森林環境を改善し、安全・安心な生活環境を創造
事業の目的	地域住民等では整備が困難である荒廃した里山・平地林(竹林を含む)について、市町村が整備を実施。次年度以降は、地元自治会やNPO法人等が主体となり、市町村・土地権利者・事業実施団体の3者による協定に基づき継続的に維持管理を実施する。

### 【令和元年度繰越の実績】

2,210千円

- ・ 整備面積 森林 2.13ha、竹林 0.44ha (2市町村 2箇所)

### 【令和2年度の実績】

126,771千円

- ・ 整備面積 森林 30.69ha、竹林14.78ha (16市町村 40箇所)

### 【事業の採択状況】

区分	合計
市町村数	16
採択箇所数	47
事業費(円)	196,253,700
県民基金(円)	191,116,000

### 【事業の廃止】

区分	合計
市町村数	3
廃止等の箇所数	3
事業費(円)	2,851,000
県民基金(円)	2,851,000
廃止等の主な理由	土地所有者との合意形成が不調となったため

### 【事業の実施状況】

区分	合計
市町村数	16
実施箇所数	40
《決算額》	
事業費(円)	134,013,398
県民基金(円)	126,771,000

### 【繰越状況】

区分	合計
市町村数	2
繰越箇所数	4
《繰越額》	
事業費(円)	54,654,000
県民基金(円)	54,654,000

### 【成果】

- ・ 市町村が森林(竹林)整備することにより野生動物被害の低減、生活道路や通学路の見通しの確保、景観の保全がなされ、地域住民の安心・安全な生活環境の改善が図られた。

### 【課題・方向性】

- ・ 地域が荒廃した里山・平地林を維持管理していくためには、地域住民の維持管理の負担感を軽減し、継続的な管理意欲を高めるための支援策を検討する必要がある。

### 【実施状況の評価(評価者:県)】

- ・ 採択された計画内容に基づき、適正に実施されており、概ね期待された成果が得られた。

### 【事業実施者・地域住民等からの意見】

- ・ 整備したことで道路の幅員が確保されるとともに、日当たりも改善でき、安全な道路環境の整備が図られた。
- ・ 見通しがよくなり野生鳥獣との不意の遭遇が回避され、安全性が向上した。
- ・ 整備箇所の傾斜がきついことや高齢化が進み、整備後の管理を委託せざるおえない現状がある。

## 荒廃した里山・平地林の整備【困難地整備支援】事業一覧

年度	新規 継続	市町村名	事業名	事業実施者	事業概要	繰越額		区分	実績				繰越		廃止		備考
						事業費 (円)	県補助金 (円)		事業費 (円)	県補助金 (円)	森林整備 面積(ha)	竹林整備 面積(ha)	事業費 (円)	県補助金 (円)	事業費 (円)	県補助金 (円)	
R1 繰越	新規	上野村	上野村里山景観整備事業	上野村 (振興課)	上野村による獣害の防止及び里山景観美化を目的とした森林整備。	450,000 (1,050,000)	※ 450,000 (1,050,000)	完了	450,000	450,000	2.13	0.10					
R1 繰越	新規	みなかみ町	向原地区竹林整備事業	みなかみ町 (エコパーク推進課)	みなかみ町による景観の保全及び周辺住民の安全対策を目的とした竹林の整備。	1,900,000	1,900,000	完了	1,760,000	1,760,000		0.33					
令和元年度繰越合計						2,350,000	2,350,000		2,210,000	2,210,000	2.13	0.43					

※括弧内はR1年度内完了分の概算払い額を示す

年度	新規 継続	市町村名	事業名	事業実施者	事業概要	計画採択		区分	実績				繰越		廃止		備考
						事業費 (円)	県補助金 (円)		事業費 (円)	県補助金 (円)	森林整備 面積(ha)	竹林整備 面積(ha)	事業費 (円)	県補助金 (円)	事業費 (円)	県補助金 (円)	
R2	新規	渋川市	緑で包む里山整備事業(下南室地区)	渋川市	人家や道路等に近接した樹木の伐倒や掛かり木になりやすい危険箇所、立竹密度が高い箇所など、住民等では整備が困難な箇所の整備を行い、その後地域住民による管理を行う	1,503,000	903,000	完了	1,285,938	724,000		0.20					
R2	新規	渋川市	緑で包む里山整備事業(北牧東地区)	渋川市	人家や道路等に近接した樹木の伐倒や掛かり木になりやすい危険箇所、立竹密度が高い箇所など、住民等では整備が困難な箇所の整備を行い、その後地域住民による管理を行う	1,231,000	828,000	完了	1,372,360	828,000		0.15					
R2	新規	渋川市	緑で包む里山整備事業(小室地区)	渋川市	人家や道路等に近接した樹木の伐倒や掛かり木になりやすい危険箇所、立竹密度が高い箇所など、住民等では整備が困難な箇所の整備を行い、その後地域住民による管理を行う	7,027,000	5,245,000	完了	4,840,000	3,680,000		0.94					
R2	新規	高崎市	竹林整備事業	高崎市	鳥獣害対策を目的とし、野生鳥獣の住処や隠れ場となっている整備されていない竹林の伐採・整理。	1,571,000	1,571,000	廃止							1,571,000	1,571,000	
R2	新規	高崎市	竹林整備事業	高崎市	鳥獣害対策を目的とし、野生鳥獣の住処や隠れ場となっている整備されていない竹林の伐採・整理。	2,079,000	2,079,000	完了	2,699,400	2,418,000	0.00	0.36					
R2	新規	藤岡市	犬間森林保全事業	藤岡市(農林課)	藤岡市による道路の安全確保と景観保全を目的とした道路沿線の森林・竹林整備。	1,252,000	753,000	完了	2,090,000	1,084,000	0.34						
R2	新規	藤岡市	法久森林保全事業	藤岡市(農林課)	藤岡市による道路の安全確保と景観保全を目的とした道路沿線の森林・竹林整備。	992,000	527,000	完了	990,000	525,000	0.10						
R2	新規	神流町	神ヶ原地区森林竹林伐採事業	神流町	神流町による、景観改善、遊歩道の安全確保、野生獣類対策のための竹林整備。	1,408,000	1,101,000	完了	1,034,000	726,000	0.33	0.03					
R2	新規	神流町	黒田地区森林伐採事業	神流町	神流町による、急傾斜地の倒木等による被害の回避、景観の保全のための森林整備	961,000	592,000	完了	961,000	(592,000)	0.42						
R2	新規	上野村	上野村里山景観整備事業	上野村	村による里山の獣害防止と景観美化を目的とした森林管理。	350,000	350,000	完了	350,000	350,000	0.71						
R2	新規	富岡市	市町村提案型事業	富岡市	野生獣害対策及び景観改善、地域の安全安心確保を目的とした竹林整備	496,000	496,000	廃止							496,000	496,000	
R2	新規	富岡市	市町村提案型事業	富岡市	野生獣害対策及び景観改善、地域の安全安心確保を目的とした竹林整備	2,472,000	2,472,000	完了	2,420,000	2,420,000	0.25	0.35					
R2	新規	甘楽町	紅葉山北西通学路山林整備	甘楽町	通学路や生活道路の安全確保のための整備を行う	3,400,000	3,204,000	完了	1,914,000	1,854,000	1.03						

年度	新規 継続	市町村名	事業名	事業実施者	事業概要	計画採択		区分	実績				繰越		廃止		備考
						事業費 (円)	県補助金 (円)		事業費 (円)	県補助金 (円)	森林整備 面積(ha)	竹林整備 面積(ha)	事業費 (円)	県補助金 (円)	事業費 (円)	県補助金 (円)	
R2	新規	高山村	高山村尻高地区竹林整備事業	高山村	野生鳥獣対策及び景観対策のための竹林整備	25,394,000	25,394,000	繰越					25,394,000	25,394,000			
R2	新規	高山村	高山村尻高地区里山・平地林整備事業	高山村	野生鳥獣対策及び景観対策のための森林整備	14,215,000	14,215,000	繰越					14,215,000	14,215,000			
R2	新規	高山村	高山村尻高地区里山・平地林整備事業	高山村	野生鳥獣対策及び景観対策のための森林整備	23,353,000	23,353,000	完了	27,577,000	25,465,000	14.06						
R2	新規	東吾妻町	古谷地区竹林整備事業	東吾妻町(農 林課)	野生鳥獣対策や景観保全を目的とした放置竹林の整備	1,633,000	1,633,000	完了	1,584,000	1,584,000		0.25					
R2	新規	東吾妻町	奥田地区竹林整備事業	東吾妻町(農 林課)	野生鳥獣対策や景観保全を目的とした放置竹林の整備	2,286,000	2,286,000	完了	1,241,000	1,241,000		0.19					
R2	新規	東吾妻町	姉山地区竹林整備事業	東吾妻町(農 林課)	野生鳥獣対策や景観保全を目的とした放置竹林の整備	784,000	784,000	廃止							784,000	784,000	
R2	新規	東吾妻町	上ノ原地区竹林整備事業	東吾妻町(農 林課)	野生鳥獣対策や景観保全を目的とした放置竹林の整備	2,090,000	2,090,000	完了	2,416,700	2,416,000		0.37					
R2	新規	東吾妻町	五町田地区竹林整備事業	東吾妻町(農 林課)	野生鳥獣対策や景観保全を目的とした放置竹林の整備	1,437,000	1,437,000	完了	1,155,000	1,155,000		0.27					
R2	新規	沼田市	秋塚町竹林整備事業	沼田市(農林 課)	当該地は住宅地や農地に隣接し、地域住民により管理されていた森林であるが、侵入してきた竹により荒廃が進み、道路への倒竹や獣害の発生など環境が悪化している。そのため、困難地整備支援により竹を全伐し、森林環境を良質に保つことにより、地元住民の安心・安全を確保する。	9,801,000	9,801,000	完了	8,195,000	8,195,000		1.38					
R2	新規	沼田市	沼須町竹林整備事業(3期)	沼田市(農林 課)	当該地は住宅地に隣接し、地域住民により管理されていた森林であるが、侵入してきた竹により荒廃が進み、道路への倒竹や竹による日照阻害のため冬期の路面凍結を引き起こしている。そのため、困難地整備支援により竹を全伐し、森林・住環境を良質に保つことにより、地元住民の安心・安全を確保する。	4,573,000	4,573,000	完了	3,740,000	3,740,000		0.65					
R2	新規	沼田市	発知新田町竹林整備事業(2期)	沼田市(農林 課)	当該地は住宅地に近接する道路脇の森林であるが、侵入してきた竹が頻繁に道路へ倒れ通行を遮断しており、その除去が住民の負担となっている。そのため、困難地整備支援により竹を全伐し、森林環境を良質に保つことにより地域住民の負担を軽減する。	457,000	457,000	完了	429,000	429,000		0.08					
R2	新規	片品村	里山整備事業	片品村	民家や生活道、通学路などに隣接している竹林が荒廃し、野生鳥獣の住処及び潜伏場所となっているほか、見通しが悪く環境悪化をまねている。このため竹林を整備して獣害防止と生活の安全を図りたい。	4,116,000	4,116,000	完了	2,286,000	2,286,000		0.35					
R2	新規	片品村	里山整備事業	片品村	民家や生活道、通学路などに隣接している森林・竹林が荒廃し、野生鳥獣の住処及び潜伏場所となっているほか、見通しが悪く環境悪化をまねている。このため、森林・竹林を整備して獣害防止と生活の安全を図りたい。	1,438,000	1,438,000	完了	217,000	217,000	0.33	0.00					
R2	新規	片品村	里山整備事業	片品村	民家や生活道、通学路などに隣接している森林が荒廃し、野生鳥獣の住処及び潜伏場所となっているほか、見通しが悪く環境悪化をまねている。このため、森林を整備して獣害防止と生活の安全を図りたい。	541,000	541,000	完了	541,000	541,000	0.82	0.00					
R2	新規	片品村	里山整備事業	片品村	民家や生活道、通学路などに隣接している森林・竹林が荒廃し、野生鳥獣の住処及び潜伏場所となっているほか、見通しが悪く環境悪化をまねている。このため、森林・竹林を整備して獣害防止と生活の安全を図りたい。	1,316,000	1,316,000	完了	1,316,000	1,316,000	1.50	0.05					

年度	新規 継続	市町村名	事業名	事業実施者	事業概要	計画採択		区分	実績				繰越		廃止		備考
						事業費 (円)	県補助金 (円)		事業費 (円)	県補助金 (円)	森林整備 面積(ha)	竹林整備 面積(ha)	事業費 (円)	県補助金 (円)	事業費 (円)	県補助金 (円)	
R2	新規	片品村	里山整備事業	片品村	畑や生活道などに隣接している森林が荒廃し、野生鳥獣の住処及び潜伏場所となっているほか、見通しが悪く環境悪化をまねている。このため、森林を整備して獣害防止と生活の安全を図りたい。	1,518,000	1,518,000	完了	1,518,000	1,518,000	2.30	0.00					
R2	新規	片品村	里山整備事業	片品村	生活道などに隣接している森林が荒廃し、野生鳥獣の住処及び潜伏場所となっているほか、見通しが悪く環境悪化をまねている。このため、森林を整備して獣害防止と生活の安全を図りたい。	330,000	330,000	完了	330,000	330,000	0.50	0.00					
R2	新規	川場村	川場村竹林整備事業	川場村	川場村による鳥獣被害対策と生活環境の改善、景観保全を目的とした荒廃した竹林の整備	14,178,000	14,178,000	完了	14,100,000	14,100,000		2.16					
R2	新規	川場村	川場村森林整備事業	川場村	川場村による鳥獣被害対策と生活環境の改善、景観保全を目的とした荒廃した森林の整備	438,000	438,000	完了	430,000	430,000	0.74						
R2	新規	昭和村	昭和村森林整備事業(入原)	昭和村	昭和村による地域の安心・安全な生活環境づくりや獣害防止を目的とした竹林の整備	3,267,000	3,267,000	完了	3,245,000	3,245,000		0.50					
R2	新規	昭和村	昭和村森林整備事業(中内出)	昭和村	昭和村による地域の安心・安全な生活環境づくりや獣害防止を目的とした竹林の整備	2,732,000	2,732,000	完了	2,695,000	2,695,000		0.40					
R2	新規	昭和村	昭和村森林整備事業(椽久保南部)	昭和村	昭和村による地域の安心・安全な生活環境づくりや獣害防止を目的とした竹林の整備	326,700	326,000	完了	319,000	319,000		0.05					
R2	新規	昭和村	昭和村森林整備事業(池原)	昭和村	昭和村による地域の安心・安全な生活環境づくりや獣害防止を目的とした竹林の整備	3,267,000	3,267,000	完了	3,245,000	3,245,000		0.50					
R2	新規	昭和村	昭和村森林整備事業(田岸)	昭和村	昭和村による地域の安心・安全な生活環境づくりや獣害防止を目的とした竹林の整備	4,781,000	4,781,000	完了	4,730,000	4,730,000		0.70					
R2	新規	昭和村	昭和村森林整備事業(滝寺)	昭和村	昭和村による地域の安心・安全な生活環境づくりや獣害防止を目的とした竹林の整備	2,130,000	2,130,000	完了	2,090,000	2,090,000		0.30					
R2	新規	昭和村	昭和村森林整備事業(森下)	昭和村	昭和村による地域の安心・安全な生活環境づくりや獣害防止を目的とした森林の整備	4,200,000	4,200,000	完了	4,125,000	4,125,000	7.00						
R2	新規	みなかみ町	師地区森林整備事業	みなかみ町 (エコパーク推進課)	荒廃した森林を整備することで、景観の保全及び近隣住民の安全対策を図る。	1,086,000	1,086,000	繰越					1,086,000	1,086,000			
R2	新規	みなかみ町	月夜野地区森林整備事業	みなかみ町 (エコパーク推進課)	荒廃竹林を整備し、景観保全及び周辺住民の安全対策を図る。	13,959,000	13,959,000	繰越					13,959,000	13,959,000			
R2	新規	みなかみ町	小川地区森林整備事業	みなかみ町 (エコパーク推進課)	荒廃竹林を整備し、景観保全及び周辺住民の安全対策を図る。	6,237,000	6,237,000	完了	7,513,000	7,513,000		1.28					
R2	新規	みなかみ町	上牧地区森林整備事業	みなかみ町 (エコパーク推進課)	荒廃竹林を整備し、景観保全及び周辺住民の安全対策を図る。	4,276,000	4,276,000	完了	2,629,000	2,629,000		0.46					
R2	新規	みなかみ町	下矢瀬地区竹林整備事業	みなかみ町 (エコパーク推進課)	荒廃竹林を整備し、景観保全及び周辺住民の安全対策を図る。	3,742,000	3,742,000	完了	4,092,000	4,092,000		0.71					
R2	新規	みなかみ町	下石倉地区竹林整備事業	みなかみ町 (エコパーク推進課)	荒廃竹林・森林を整備し、景観保全及び周辺住民の安全対策を図る。	4,533,000	4,533,000	完了	5,632,000	5,632,000	0.26	0.94					
R2	新規	太田市	菅塩町竹林整備事業	太田市 農業政策課	放置された竹林を整備し、イノシシ等有害鳥獣対策を実施する。	1,177,000	661,000	完了	1,001,000	627,000		0.16					
R2	新規	みどり市	塩原地区竹林整備事業Ⅱ	みどり市	竹林を全伐して、森林の再生や鳥獣被害対策につなげる。	5,900,000	5,900,000	完了	5,665,000	5,665,000		1.00					
合計						196,253,700	191,116,000		134,013,398	126,771,000	30.69	14.78	54,654,000	54,654,000	2,851,000	2,851,000	

事業名	竹林整備事業		
事業実施主体	高崎市	市町村名	高崎市
事業成果	安全・安心な生活環境が確保でき、近隣住民からも好評を得ている。		
整備面積	0.36ha	事業費(補助金)	2,699,400円 (2,418,000円)

着工前



完成



事業名	上野村里山景観整備事業		
事業実施主体	上野村	市町村名	上野村
事業成果	ある程度規模が必要な伐採の依頼が補助金を利用したことで、小回りのきく箇所が実施できた。		
整備面積	0.71	事業費(補助金)	350,000円 (3,500,000円)

着工前



完成



## 荒廃した里山・平地林の整備（整備）実施報告

### 【◆事業概要◆】

事業区分	荒廃した里山・平地林の整備
細区分	整備
補助率	森林は1ha当たり上限280千円 竹林間伐は1ha当たり上限700千円、竹林全伐は1ha当たり上限1,000千円（竹材処分運搬加算有り）

基本方針	里山・平地林等の森林環境を改善し、安全・安心な生活環境を創造
事業の目的	荒廃した里山・平地林(竹林を含む)について、地元自治会やNPO法人等が主体となり、市町村・土地権利者・事業実施団体の3者による協定に基づき整備を実施。次年度以降についても継続的に管理を実施する。

### 【令和2年度の実績】

2,151千円

- ・ 整備面積 森林 1.47ha 竹林 1.74ha（4市町村 5箇所）

#### 【事業の採択状況】

区分	合計
市町村数	5
採択箇所数	6
事業費(円)	3,144,000
県民基金(円)	3,122,000

#### 【事業の廃止】

区分	合計
市町村数	1
廃止等の箇所数	1
廃止等の事業費	50,000
うち県民基金	28,000
廃止等の主な理由	新型コロナウイルス感染拡大に伴う事業の中止

#### 【事業の実施状況】

区分	合計
市町村数	4
実施箇所数	5
《決算額》	
事業費(円)	2,196,700
県民基金(円)	2,151,000

#### 【繰越状況】

区分	合計

#### 【成果】

- ・ 地域住民が主体的に森林(竹林)整備することにより野生動物被害の低減、生活道路や通学路の見通しの確保、景観の保全がなされ、地域住民の安心・安全な生活環境の改善が図られると共に、地域住民の連携が強化された。
- ・ 他の地域住民からも、整備要望の声がかかるなど、実施団体の活動が認知されてきている。

#### 【課題・方向性】

- ・ 地域が荒廃した里山・平地林を継続的に維持管理していくためには、地域住民の維持管理の負担感を軽減し、継続的な管理意欲を高めるための支援策を検討する必要がある。
- ・ ぐんま緑の県民税事業の事業活用メリットを積極的にPRし、地域の合意形成や協力体制を円滑に図る必要がある。

#### 【実施状況の評価(評価者:県)】

- ・ 採択された計画内容に基づき、適正に実施されており、概ね期待された成果が得られた。

#### 【事業実施者・地域住民等からの意見】

- ・ 手入れがされない竹林を整備したことで日照が改善され、隣接道路の凍結防止や景観の改善が図られた。
- ・ 緩衝帯整備を行うことで、野生鳥獣の出没抑制効果が発揮され、安心・安全な生活環境が確保された。

荒廃した里山・平地林の整備【整備】事業一覧

年度	新規 継続	市町村名	事業名	事業実施者	事業概要	計画採択		区分	実績				繰越		廃止		備考
						事業費 (円)	県補助金 (円)		事業費 (円)	県補助金 (円)	森林整備 面積(ha)	竹林整備 面積(ha)	事業費 (円)	県補助金 (円)	事業費 (円)	県補助金 (円)	
R2	新規	吉岡町	デ・レイケ堰堤周辺森林管理事業	機名山麓のデ・レイケを見守る会	歴史的な砂防施設であるデ・レイケ堰堤(3号)周辺の森林維持管理	50,000	28,000	廃止							50,000	28,000	
R2	新規	安中市	松井田城址森林整備事業	松井田城址保全会 代表 小坂橋 治徳	松井田城址内の森林整備。	280,000	280,000	完了	307,854	280,000	1.00						
R2	新規	富岡市	市町村提案型事業	富岡市シニア先遣隊	地域団体による野生獣害対策及び景観改善、地域の安全安心確保を目的とした竹林整備	2,190,000	2,190,000	完了	1,260,475	1,250,000		1.25					
R2	新規	東吾妻町	広野地区森林整備事業	ひろの里山の会	野生鳥獣対策や景観保全を目的とした森林の整備	134,000	134,000	完了	135,649	131,000	0.47						
R2	新規	東吾妻町	広野地区竹林整備事業	ひろの里山の会	野生鳥獣対策や景観保全を目的とした竹林の整備	50,000	50,000	完了	50,200	50,000		0.05					
R2	新規	みなかみ町	笠原地区竹林整備事業	須川・笠原里山整備保存会	荒廃竹林を整備し、景観保全及び周辺住民の安全対策を図る。	440,000	440,000	完了	442,522	440,000		0.44					
合計						3,144,000	3,122,000		2,196,700	2,151,000	1.47	1.74			50,000	28,000	

事業名	市町村提案型事業		
事業実施主体	富岡市シニア先遣隊	市町村名	富岡市
事業成果	整備により野生鳥獣被害の軽減、景観改善がなされ、地域住民の安心安全につながっている。		
整備面積	1.25ha	事業費(補助金)	1,260,475円 (1,250,000円)





## 荒廃した里山・平地林の整備（管理）実施報告

### 【◆事業概要◆】

事業区分	荒廃した里山・平地林の整備
細区分	管理
補助率	1ha当たり上限100千円(100千円を超える経費について補助上限1haあたり50千円で補助率1/2以内)

基本方針	里山・平地林等の森林環境を改善し、安全・安心な生活環境を創造
事業の目的	地元自治会やNPO法人等が主体となり、市町村・土地権利者・事業実施団体の3者による協定に基づき森林や竹林の維持管理を実施。次年度以降についても継続的に管理を実施する。

### 【令和2年度の実績】

36,068千円

・ 管理面積 337.01ha（25市町村 232箇所）

#### 【事業の採択状況】

区分	合計
市町村数	25
採択箇所数	246
事業費	48,618,500
うち県民基金	38,881,000

#### 【事業の廃止】

区分	合計
市町村数	4
廃止等の箇所数	14
廃止等の事業費	1,733,000
うち県民基金	1,733,000
廃止等の主な理由	経費が少額となるため補助をとりやめた

#### 【事業の実施状況】

区分	合計
市町村数	25
実施箇所数	232
《決算額》	
事業費	46,423,940
県民基金	36,068,000

#### 【繰越状況】

区分	合計

#### 【成果】

- ・ 地域住民が主体的に里山・平地林の維持管理を行うことにより野生動物被害の低減、生活道路や通学路の見通しの確保、景観の維持がなされ、地域住民の安心・安全な生活環境の維持が図られた。
- ・ 地域住民が地域の管理活動に参加することで、地域住民の身近な里山・平地林の環境に対する関心が高まった。

#### 【課題・方向性】

- ・ 急傾斜地の事業地であることや管理者の高齢化により管理の継続性が課題である。
- ・ 地域が荒廃した里山・平地林を継続的に維持管理していくためには、地域住民の維持管理の負担感を軽減し、継続的な管理意欲を高めるための支援策を検討する必要がある。

#### 【実施状況の評価(評価者:県)】

- ・ 採択された計画内容に基づき、適正に実施されており、概ね期待された成果が得られた。

#### 【事業実施者・地域住民等からの意見】

- ・ 伐採跡地を継続的に刈り払い等を行うことで野生鳥獣被害の低減が図られている。
- ・ 地域の高齢化が進んでおり、長期にわたる維持管理への負担感や管理体制の継続に対する対策が必要である。
- ・ 管理作業が負担に感じている団体もあるため、事業の理解や改善策を探る必要がある。
- ・ 今後、コロナ禍の中で感染予防対策を講じながら、このような活動が継続できるか不安を感じる。

## 荒廃した里山・平地林の整備【管理】事業一覧

年度	新規 継続	市町村名	事業名	事業実施者	事業概要	計画採択		区分	実績			繰越		廃止		備考
						事業費 (円)	県補助金 (円)		事業費 (円)	県補助金 (円)	面積 (ha)	事業費 (円)	県補助金 (円)	事業費 (円)	県補助金 (円)	
R2	新規	前橋市	橋山環境整備事業	田口町自治会	橋山の自然環境を維持保全するため、自治会で下草刈り等を行い、環境の整備を図る。	133,000	73,000	完了	131,924	73,000	0.73					
R2	継続	前橋市	市之関町里山整備保全事業	市之関町里山整備保全協力組合	地域の団体による安全・安心な生活環境づくりを目的とした里山・平地林の管理	100,000	52,000	完了	101,310	52,000	0.52					
R2	継続	前橋市	富士見町横室自治会十二山整備事業	富士見町横室自治会	地域の自治会による安全・安心な生活環境づくり、皆が親しめる里山林の保全を目的とした森林の管理	310,000	200,000	完了	553,224	200,000	2.00					
R2	継続	前橋市	宮城地区参道松並木内森林整備事業	参道松並木を守る会	地域の団体による景観維持と安全・安心な生活環境づくりを目的とした森林の管理	161,000	51,000	完了	161,000	51,000	0.51					
R2	継続	前橋市	宮城地区参道松並木内森林整備事業	参道松並木を守る会	地域の団体による景観維持と安全・安心な生活環境づくりを目的とした森林の管理	962,000	247,000	完了	951,540	247,000	2.94					
R2	継続	前橋市	松枯れ林地再生事業	NPO法人赤城自然塾	森林の持つ公益的機能(保健・保養機能)を高めることを目的とした植林及び下刈り等の管理	138,000	77,000	完了	138,220	77,000	0.77					
R2	継続	前橋市	富士見町漆窪自治会里山管理事業	富士見町漆窪自治会	地域の自治会による安全・安心な生活環境づくりを目的とした竹林の管理	10,000	5,000	完了	10,022	5,000	0.05					
R2	継続	前橋市	富士見町皆沢自治会憩いの森管理事業	富士見町皆沢自治会	地域の自治会による安全・安心な生活環境づくり、皆が親しめる里山林の保全を目的とした森林の管理	234,000	166,000	完了	237,200	166,000	1.32					
R2	継続	前橋市	富士見町九十九山の里山整備	原西自治会 九十九山の里山環境を守る会	地域の団体による皆が親しめる里山林としての景観維持と安全・安心な生活環境づくりを目的とした里山林の管理	236,000	168,000	完了	236,389	168,000	1.36					
R2	継続	渋川市	緑で包む里山整備事業(渋川地区)	NPO法人 渋川広域ものづくり協議会	NPO法人による小野池あじさい公園内の景観美化等を目的とした森林の管理	100,000	100,000	完了	82,710	80,000	1.00					
R2	新規	渋川市	緑で包む里山整備事業(棚下地区)	棚下自治会	棚下不動の滝を年間集客できる観光場所にするため、滝まで行ける遊歩道及び森林の整備を行い、市民及び観光客の休養の場としての機能を持つ森林として維持管理を目的とした除草作業等をする	75,000	75,000	廃止						75,000	75,000	
R2	継続	榛東村	榛東八幡ホテルの郷周辺整備(管理)	榛東八幡ホテルの会	「八幡神社」敷地内の管理を行いホテルの生息する環境を維持する。	68,000	68,000	完了	69,767	68,000	0.85					
R2	継続	吉岡町	金剛寺跡周辺森林管理事業	南下自治会	憩いの場としての機能保全及び良好な景観維持	34,000	34,000	完了	34,596	34,000	0.34					
R2	継続	高崎市	倉渕ホテルの里周辺整備(管理)	倉渕ほたるの会	ホテルの生息地周辺の刈払い。	72,000	72,000	完了	76,000	72,000	0.72					
R2	継続	高崎市	榛名荘病院周辺森林整備事業(管理)	榛名里山倶楽部	間伐後の森林内の刈払い。	109,000	109,000	廃止						109,000	109,000	

年度	新規 継続	市町村名	事業名	事業実施者	事業概要	計画採択		区分	実績			繰越		廃止		備考
						事業費 (円)	県補助金 (円)		事業費 (円)	県補助金 (円)	面積 (ha)	事業費 (円)	県補助金 (円)	事業費 (円)	県補助金 (円)	
R2	継続	高崎市	H25里山元気再生事業(管理)	塩地区の自然を守る会	伐跡地の刈払い。	13,000	13,000	完了	14,278	13,000	0.13					
R2	継続	高崎市	H26里山元気再生事業(管理)	塩地区の自然を守る会	伐跡地の刈払い。	14,000	14,000	完了	14,707	14,000	0.14					
R2	継続	高崎市	H26・27里山元気再生事業(管理)	城山の緑と桜を守る会	伐跡地の刈払い。	258,000	258,000	完了	261,787	258,000	2.58					
R2	継続	高崎市	H27里山元気再生事業(管理)	上室田4区	伐跡地の刈払い。	28,000	28,000	廃止						28,000	28,000	
R2	継続	高崎市	H27竹林整備事業(管理)	高地区里山を守る会	伐跡地の刈払い。	24,000	24,000	廃止						24,000	24,000	
R2	継続	高崎市	H27竹林整備事業(管理)	塩地区の自然を守る会	伐跡地の刈払い。	67,000	67,000	完了	68,619	67,000	0.67					
R2	継続	高崎市	H27竹林整備事業(管理)	牛伏山を愛する会	伐跡地の刈払い。	115,000	115,000	廃止						115,000	115,000	
R2	継続	高崎市	H27竹林整備事業(管理)	吉井町第27区	伐跡地の刈払い。	178,000	178,000	廃止						178,000	178,000	
R2	継続	高崎市	H27・H28竹林整備事業(管理)	吉井町第29区	伐跡地の刈払い。	675,000	675,000	廃止						675,000	675,000	
R2	継続	高崎市	H27竹林整備事業(管理)	上室田3区	伐跡地の刈払い。	98,000	98,000	廃止						98,000	98,000	
R2	継続	高崎市	H27里山林整備事業(管理)	烏川里山の会	伐跡地の刈払い。	66,000	66,000	完了	66,020	66,000	0.66					
R2	継続	高崎市	H28竹林整備事業(管理)	上室田2区	伐跡地の刈払い。	13,000	13,000	廃止						13,000	13,000	
R2	継続	高崎市	H28竹林整備事業(管理)	中里見4区	伐跡地の刈払い。	102,000	102,000	完了	104,440	102,000	1.02					
R2	継続	高崎市	H28竹林整備事業(管理)	塩地区の自然を守る会	伐跡地の刈払い。	108,000	108,000	完了	113,816	108,000	1.08					
R2	継続	高崎市	H28(繰越)竹林整備事業(管理)	中里見3区	伐跡地の刈払い。	37,000	37,000	完了	38,013	37,000	0.37					
R2	継続	高崎市	H28(繰越)里山林整備事業(管理)	雑木を守る会	伐跡地の刈払い。	53,000	53,000	完了	53,115	53,000	0.53					
R2	継続	高崎市	H29竹林整備事業(管理)	(一財)日本熊森協会 群馬県支部	伐跡地の刈払い。	83,000	83,000	完了	144,814	85,000	0.85					

年度	新規 継続	市町村名	事業名	事業実施者	事業概要	計画採択		区分	実績			繰越		廃止		備考
						事業費 (円)	県補助金 (円)		事業費 (円)	県補助金 (円)	面積 (ha)	事業費 (円)	県補助金 (円)	事業費 (円)	県補助金 (円)	
R2	継続	高崎市	H29竹林整備事業(管理)	塩地区の自然を守る会	伐跡地の刈払い。	70,000	70,000	完了	73,088	70,000	0.70					
R2	継続	高崎市	H30里山林整備事業(管理)	烏川里山の会	伐跡地の刈払い。	45,000	45,000	完了	45,550	45,000	0.45					
R2	継続	高崎市	H30・R1里山元気再生事業(管理)	烏川流域緑心会	伐跡地の刈払い。	20,000	20,000	完了	50,274	49,000	0.49					
R2	継続	高崎市	H30(繰越)竹林整備事業(管理)	小池用水利用組合	伐跡地の刈払い。	47,000	47,000	完了	47,284	47,000	0.47					
R2	継続	高崎市	H30(繰越)里山林整備事業(管理)	長根自然を愛する会	伐跡地の刈払い。	100,000	100,000	完了	109,063	100,000	1.00					
R2	継続	安中市	国衙地区(名山)竹林整備事業	なやま地区里山の会 代表 矢島 勲	伐跡地の刈払い。	30,000	30,000	完了	30,550	30,000	0.30					
R2	継続	安中市	土塩地区(小柏)竹林整備事業	土塩地区を守る会 代表 浅川 孝	伐跡地の刈払い。	27,000	27,000	完了	37,209	27,000	0.27					
R2	継続	安中市	土塩地区(北村)竹林整備事業	土塩1区緑の環境を守る会 代表 萩原 克巳	伐跡地の刈払い。	41,000	41,000	完了	43,462	41,000	0.41					
R2	継続	安中市	土塩地区(山ノ神)竹林整備事業	土塩1区緑の環境を守る会 代表 萩原 克巳	伐跡地の刈払い。	17,000	17,000	完了	20,582	17,000	0.17					
R2	継続	安中市	五料地区(西尾)竹林整備事業	五料西区通学路を守る会 区長 猿谷 孝雄	伐跡地の刈払い。	10,000	10,000	完了	10,518	10,000	0.10					
R2	継続	安中市	土塩地区(竹ノ内)竹林整備事業	土塩地区を守る会 代表 浅川 孝	伐跡地の刈払い。	80,000	80,000	完了	85,129	80,000	0.80					
R2	継続	安中市	土塩地区(松原)竹林整備事業	土塩地区を守る会 代表 浅川 孝	伐跡地の刈払い。	30,000	30,000	完了	35,101	30,000	0.30					
R2	継続	安中市	上人見城址竹林整備事業	上人見区 区長 塩谷 幸生	伐跡地の刈払い。	100,000	100,000	完了	103,068	100,000	1.00					
R2	継続	藤岡市	高山社跡周辺整備事業	たかやまの里山を愛する会	地域の団地による世界遺産「高山社跡」周辺の景観保全及び生活環境維持のための森林・竹林管理。	116,000	116,000	完了	117,362	116,000	1.16					
R2	継続	藤岡市	風久保里山保全事業	風久保里山を守る会	地域の団地による景観保全のための森林管理。	46,000	46,000	完了	46,877	46,000	0.46					
R2	継続	藤岡市	土師の森保全事業	土師の森保存会	地域の団地による生活環境及び景観保全のための森林管理。	60,000	60,000	完了	61,485	60,000	1.00					
R2	継続	藤岡市	三本木里山保全事業	三本木里山保全会	地域の団地による里山再生及び生活環境の改善のための森林管理。	100,000	100,000	完了	100,695	100,000	1.39					

年度	新規 継続	市町村名	事業名	事業実施者	事業概要	計画採択		区分	実績			繰越		廃止		備考
						事業費 (円)	県補助金 (円)		事業費 (円)	県補助金 (円)	面積 (ha)	事業費 (円)	県補助金 (円)	事業費 (円)	県補助金 (円)	
R2	継続	藤岡市	樺杜保全事業	樺杜を守る会	地域の団地による樺杜神社周辺の景観保全のための森林管理。	70,000	70,000	完了	73,299	70,000	0.70					
R2	継続	藤岡市	保美里山保全事業	保美里山保存会	地域の団地による里山再生及び生活環境の改善のための森林管理。	68,000	68,000	完了	74,930	68,000	0.68					
R2	継続	藤岡市	平地の森保全事業	中大塚永寿会	地域の団地による平地神社周辺の景観保全のための森林管理。	22,000	22,000	完了	27,208	22,000	0.22					
R2	継続	藤岡市	二千階段周辺整備事業	しだれ桜千本の会	地域の団地による二千階段周辺の景観保全のための森林管理。	101,000	101,000	完了	102,755	101,000	1.01					
R2	継続	藤岡市	二千階段周辺整備事業	しだれ桜千本の会	地域の団地による二千階段周辺の景観保全のための森林管理。	65,000	65,000	完了	67,830	65,000	0.65					
R2	継続	藤岡市	大沢・雲尾里山保全事業	桜山観光道路雲尾線保全会	地域の団地による道路の安全確保及び景観保全のための森林管理。	150,000	150,000	完了	150,730	150,000	1.50					
R2	継続	藤岡市	子王山周辺整備事業	子王山里山保全会	地域の団地による子王山周辺の景観保全のための森林管理。	50,000	50,000	完了	51,762	50,000	0.50					
R2	継続	藤岡市	高山森林保全事業	高山森林保全会	地域の団地による安心安全な生活環境保全のための森林・竹林管理。	100,000	100,000	完了	100,210	100,000	1.21					
R2	継続	藤岡市	八塩ハイキング道周辺整備事業	八塩自治会	地域の自治会による八塩ハイキング道周辺の景観保全のため森林・竹林管理。	100,000	100,000	完了	100,687	100,000	2.09					
R2	継続	藤岡市	法久森林保全事業	法久自治会	地域の自治会による生活道路の安全確保及び景観保全のための森林管理。	6,000	6,000	完了	7,500	6,000	0.06					
R2	継続	藤岡市	大間森林保全事業	諏訪自治会	地域の自治会による生活道路の安全確保及び景観保全のための森林管理。	20,000	20,000	完了	25,000	20,000	0.20					
R2	継続	神流町	魚尾地区竹林管理作業	ひのき会 代表 今井祐市	地域の団体による獣害の防止、安心・安全な生活環境の維持を目的とした竹林管理。	24,000	24,000	完了	24,000	24,000	0.24					
R2	継続	神流町	高八木地内森林管理作業	ひのき会 代表 今井祐市	地域の団体による獣害の防止、安心・安全な生活環境の維持を目的とした森林管理。	36,000	36,000	完了	36,000	36,000	0.36					
R2	継続	神流町	気奈沢地内森林管理事業	ひのき会 代表 今井祐市	地域の団体による獣害の防止、安心・安全な生活環境の維持を目的とした森林管理。	8,000	8,000	完了	8,000	8,000	0.08					
R2	継続	神流町	平原地区竹林管理事業	へばーらんど研究会 代表 今井祐市	地域の団体による獣害の防止、安心・安全な生活環境の維持を目的とした森林管理。	97,000	97,000	完了	99,000	97,000	0.97					
R2	継続	神流町	間物地区森林管理事業	ひのき会 代表 今井祐市	地域の団体による獣害の防止、安心・安全な生活環境の維持を目的とした森林管理。	23,000	23,000	完了	23,000	23,000	0.23					
R2	継続	神流町	小平地区森林管理事業	ひのき会代表 今井祐市	地域の団体による獣害の防止、安心・安全な生活環境の維持を目的とした森林管理。	4,000	4,000	完了	4,000	4,000	0.04					

年度	新規 継続	市町村名	事業名	事業実施者	事業概要	計画採択		区分	実績			繰越		廃止		備考
						事業費 (円)	県補助金 (円)		事業費 (円)	県補助金 (円)	面積 (ha)	事業費 (円)	県補助金 (円)	事業費 (円)	県補助金 (円)	
R2	継続	神流町	魚尾櫻井地区竹林管理事業	ひのき会 代表 今井祐市	地域の団体による獣害の防止、安心・安全な生活環境の維持を目的とした森林管理。	34,000	34,000	完了	34,000	34,000	0.34					
R2	継続	神流町	尾附地区竹林管理事業	ひのき会 代表 今井祐市	地域の団体による獣害の防止、安心・安全な生活環境の維持を目的とした森林管理。	45,000	45,000	完了	45,000	45,000	0.45					
R2	継続	神流町	万場地区役場裏竹林管理事業	紙ふうせん 代表 大谷彰	地域の団体による獣害の防止、安心・安全な生活環境の維持を目的とした森林管理。	27,000	27,000	完了	27,000	27,000	0.27					
R2	継続	神流町	船子竹林管理事業	ひのき会 代表 今井祐市	地域の団体による獣害の防止、安心・安全な生活環境の維持を目的とした森林管理。	34,000	34,000	完了	34,000	34,000	0.34					
R2	継続	神流町	船子地区森林竹林管理事業	ひのき会 代表 今井祐市	地域の団体による獣害の防止、安心・安全な生活環境の維持を目的とした森林管理。	12,000	12,000	完了	12,000	12,000	0.12					
R2	継続	神流町	神々原恐竜センター下竹林管理事業	神流町	町による獣害の防止、安心・安全な生活環境の維持を目的とした森林管理。	25,000	12,000	完了	25,440	12,000	0.25					
R2	継続	神流町	船子地区竹林管理事業	ひのき会 代表 今井祐市	地域の団体による獣害の防止、安心・安全な生活環境の維持を目的とした森林管理。	10,000	10,000	完了	10,000	8,000	0.08					
R2	継続	上野村	上野村里山景観整備事業	上野村	村による里山の獣害防止と景観美化を目的とした森林管理。	327,000	163,000	完了	327,000	163,000	3.27					
R2	継続	上野村	上野村里山景観整備事業	上野村	村による里山の獣害防止と景観美化を目的とした森林管理。	301,000	150,000	完了	301,000	150,000	3.01					
R2	継続	上野村	上野村里山景観整備事業	上野村	村による里山の獣害防止と景観美化を目的とした森林管理。	300,000	150,000	完了	300,000	150,000	3.04					
R2	継続	上野村	上野村里山景観整備事業	上野村	村による里山の獣害防止と景観美化を目的とした森林管理。	297,000	148,000	完了	297,000	148,000	3.07					
R2	継続	富岡市	市町村提案型事業	富岡市環境づくり支援隊	整備した箇所の景観を維持し、安全安心な生活環境が保てるよう管理を行う	1,000,000	1,000,000	完了	1,023,614	1,000,000	10.00					
R2	継続	富岡市	市町村提案型事業	富岡市シニア先遣隊	整備した箇所の景観を維持し、安全安心な生活環境が保てるよう管理を行う	890,000	890,000	完了	891,817	890,000	8.90					
R2	継続	富岡市	市町村提案型事業	桑原区桑原自治会	整備した箇所の景観を維持し、安全安心な生活環境が保てるよう管理を行う	190,000	190,000	完了	188,177	188,000	1.90					
R2	継続	富岡市	市町村提案型事業	行沢クリーンクラブ	整備した箇所の景観を維持し、安全安心な生活環境が保てるよう管理を行う	50,000	50,000	完了	55,794	50,000	0.50					
R2	継続	富岡市	市町村提案型事業	NPO法人ふれあいパーク岡成	整備した箇所の景観を維持し、安全安心な生活環境が保てるよう管理を行う	34,000	34,000	完了	37,221	34,000	0.34					
R2	継続	富岡市	市町村提案型事業	上高瀬横瀬地区山林整備協議会	整備した箇所の景観を維持し、安全安心な生活環境が保てるよう管理を行う	40,000	40,000	完了	20,000	20,000	0.40					

年度	新規 継続	市町村名	事業名	事業実施者	事業概要	計画採択		区分	実績			繰越		廃止		備考
						事業費 (円)	県補助金 (円)		事業費 (円)	県補助金 (円)	面積 (ha)	事業費 (円)	県補助金 (円)	事業費 (円)	県補助金 (円)	
R2	継続	富岡市	市町村提案型事業	明戸竹林整備の会	整備した箇所の景観を維持し、安全安心な生活環境が保てるよう管理を行う	20,000	20,000	完了	20,300	20,000	0.20					
R2	継続	南牧村	六車日向地区林地荒廃対策整備支援事業	六車日向地区森林管理ボランティア	野生鳥獣対策、景観及び生活環境を維持するための管理を行う	40,000	40,000	完了	40,000	40,000	0.40					
R2	継続	南牧村	小沢中ノ萱地区林地荒廃対策整備支援事業	小沢中ノ萱地区森林管理ボランティア	野生鳥獣対策、景観及び生活環境を維持するための管理を行う	210,000	210,000	完了	210,000	210,000	2.10					
R2	継続	南牧村	大仁田地区林地荒廃対策整備支援事業	大仁田えぼし会	野生鳥獣対策、景観及び生活環境を維持するための管理を行う	110,000	110,000	完了	110,000	110,000	1.10					
R2	継続	南牧村	大塩沢高原地区林地荒廃対策整備支援事業	愛郷会	野生鳥獣対策、景観及び生活環境を維持するための管理を行う	171,000	171,000	完了	171,000	171,000	1.71					
R2	継続	南牧村	小沢日向地区林地荒廃対策整備支援事業	小沢日向地区森林管理ボランティア	野生鳥獣対策、景観及び生活環境を維持するための管理を行う	76,000	76,000	完了	76,000	76,000	0.76					
R2	継続	南牧村	日影小沢地区林地荒廃対策整備支援事業	日影小沢地区森林管理ボランティア	野生鳥獣対策、景観及び生活環境を維持するための管理を行う	177,000	177,000	完了	177,000	177,000	1.77					
R2	継続	南牧村	六車子母山地区林地荒廃対策整備支援事業	子母山集落農地共同組合	野生鳥獣対策、景観及び生活環境を維持するための管理を行う	70,000	70,000	完了	70,000	70,000	0.70					
R2	継続	南牧村	六車赤岩地区林地荒廃対策整備支援事業	六車赤岩地区森林管理ボランティア	野生鳥獣対策、景観及び生活環境を維持するための管理を行う	46,000	46,000	完了	30,000	30,000	0.30					
R2	継続	甘楽町	上引田竹林整備	甘楽町行政連絡区第23区	管理作業により、適正な道路の安全確保と環境整備を図る	68,000	68,000	完了	69,014	68,000	0.68					
R2	継続	甘楽町	甘楽総合公園西側山林整備	甘楽町行政連絡区第3区	管理作業により、適正な道路の安全確保と環境整備を図る	73,000	73,000	完了	76,812	73,000	0.73					
R2	継続	甘楽町	新屋小学校西側山林整備	甘楽町行政連絡区第25区	管理作業により、適正な道路の安全確保と環境整備を図る	48,000	48,000	完了	49,400	48,000	0.48					
R2	継続	甘楽町	甘楽総合公園西側山林整備	甘楽町行政連絡区第3区	管理作業により、適正な道路の安全確保と環境整備を図る	220,000	220,000	完了	221,928	220,000	2.20					
R2	継続	甘楽町	下引田通学路竹林整備	甘楽町行政連絡区第23区	管理作業により、適正な道路の安全確保と環境整備を図る	8,000	8,000	完了	9,118	8,000	0.08					
R2	継続	甘楽町	秋畑那須こいのぼりの里竹林整備	甘楽町行政連絡区第11区	管理作業により、美しい山里の風景を保全するとともに、有害鳥獣等の緩衝帯として安全な生活環境の整備を図る	21,000	21,000	完了	22,860	21,000	0.21					
R2	継続	甘楽町	甘楽中学校北側山林整備	松泉会	管理作業により、適正な道路の安全確保と環境整備を図る	49,000	49,000	完了	52,716	49,000	0.49					
R2	継続	甘楽町	林道稲倉線周辺森林整備	甘楽町行政連絡区第11区	管理作業により、生活道路の維持に努めるとともに稲倉山登山道としての景観形成を図りたい	120,000	120,000	完了	121,565	120,000	1.20					

年度	新規 継続	市町村名	事業名	事業実施者	事業概要	計画採択		区分	実績			繰越		廃止		備考
						事業費 (円)	県補助金 (円)		事業費 (円)	県補助金 (円)	面積 (ha)	事業費 (円)	県補助金 (円)	事業費 (円)	県補助金 (円)	
R2	継続	下仁田町	産業遺産と自然環境との共生を体験できる森づくり	荒船風穴友の会	地域の団体による自然災害、有害鳥獣対策、景観維持を目的とした森林管理。	74,000	74,000	完了	72,860	72,000	1.02					
R2	継続	下仁田町	大桑原(番匠免)森林整備	大桑原区自治会	地域の自治会による自然災害、有害鳥獣対策、景観維持を目的とした森林管理。	253,000	69,000	完了	253,000	69,000	0.46					
R2	継続	下仁田町	大桑原(森上)森林整備	大桑原区自治会	地域の自治会による自然災害、有害鳥獣対策、景観維持を目的とした森林管理。	220,000	60,000	完了	220,000	60,000	0.40					
R2	継続	下仁田町	大桑原(北野)森林整備	大桑原区自治会	地域の自治会による自然災害、有害鳥獣対策、景観維持を目的とした森林管理。	297,000	81,000	完了	297,000	81,000	0.54					
R2	継続	下仁田町	風口森林整備	宮室区自治会	地域の自治会による自然災害、有害鳥獣対策、景観維持を目的とした森林管理。	632,000	129,000	完了	397,897	129,000	0.86					
R2	継続	下仁田町	馬山農免(米山)森林整備	小川区自治会	地域の自治会による自然災害、有害鳥獣対策、景観維持を目的とした森林管理。	160,000	48,000	完了	159,156	48,000	0.32					
R2	継続	下仁田町	馬山農免(柳沢①)森林整備	小川区自治会	地域の自治会による自然災害、有害鳥獣対策、景観維持を目的とした森林管理。	40,000	29,000	完了	39,788	29,000	0.29					
R2	継続	下仁田町	上蒔田(三本杉)森林整備	蒔田区自治会	地域の自治会による自然災害、有害鳥獣対策、景観維持を目的とした森林管理。	560,000	241,000	完了	557,055	241,000	1.61					
R2	継続	下仁田町	上蒔田(細萱)森林整備	蒔田区自治会	地域の自治会による自然災害、有害鳥獣対策、景観維持を目的とした森林管理。	40,000	24,000	完了	39,788	24,000	0.24					
R2	継続	下仁田町	土橋森林整備	大東区自治会	地域の自治会による自然災害、有害鳥獣対策、景観維持を目的とした森林管理。	36,000	22,000	完了	39,600	22,000	0.22					
R2	継続	下仁田町	黒川森林整備	西野牧区自治会	地域の自治会による自然災害、有害鳥獣対策、景観維持を目的とした森林管理。	39,000	5,000	完了	38,500	5,000	0.05					
R2	継続	下仁田町	上小坂(杉ノ木)森林整備	上小坂区自治会	地域の自治会による自然災害、有害鳥獣対策、景観維持を目的とした森林管理。	28,000	28,000	完了	22,305	22,000	0.62					
R2	継続	下仁田町	中小坂(尾屋敷)森林整備	中小坂区自治会	地域の自治会による自然災害、有害鳥獣対策、景観維持を目的とした森林管理。	280,000	54,000	完了	278,526	54,000	0.36					
R2	継続	下仁田町	土谷沢(七久保)森林整備	土谷沢区自治会	地域の自治会による自然災害、有害鳥獣対策、景観維持を目的とした森林管理。	18,000	5,000	完了	12,755	5,000	0.05					
R2	継続	下仁田町	馬山バイパス①森林整備	馬山バイパス沿い森林管理組合	地域の団体による自然災害、有害鳥獣対策、景観維持を目的とした森林管理。	422,000	319,000	完了	413,600	314,000	2.16					
R2	継続	下仁田町	上ノ原森林整備	大東区自治会	地域の自治会による自然災害、有害鳥獣対策、景観維持を目的とした森林管理。	200,000	64,000	完了	238,739	64,000	0.43					
R2	継続	下仁田町	下町(伊勢山)森林整備	下町区自治会	地域の自治会による自然災害、有害鳥獣対策、景観維持を目的とした森林管理。	80,000	20,000	完了	79,577	20,000	0.20					



年度	新規 継続	市町村名	事業名	事業実施者	事業概要	計画採択		区分	実績			繰越		廃止		備考
						事業費 (円)	県補助金 (円)		事業費 (円)	県補助金 (円)	面積 (ha)	事業費 (円)	県補助金 (円)	事業費 (円)	県補助金 (円)	
R2	継続	下仁田町	土谷沢(ウロノ平)森林整備	土谷沢区自治会	地域の自治会による自然災害、有害鳥獣対策、景観維持を目的とした森林管理。	79,000	23,000	完了	79,577	23,000	0.23					
R2	継続	下仁田町	東野牧(日影)森林整備	東野牧区自治会	地域の自治会による自然災害、有害鳥獣対策、景観維持を目的とした森林管理。	365,000	54,000	完了	331,134	54,000	0.36					
R2	継続	下仁田町	中小坂(小豆畑)森林整備	中小坂区自治会	地域の自治会による自然災害、有害鳥獣対策、景観維持を目的とした森林管理。	522,000	51,000	完了	547,197	51,000	0.34					
R2	継続	下仁田町	中小坂(大泓)森林整備	中小坂区自治会	地域の自治会による自然災害、有害鳥獣対策、景観維持を目的とした森林管理。	261,000	22,000	完了	276,409	22,000	0.15					
R2	継続	下仁田町	馬山(上鎌田)森林整備	大東区自治会	地域の自治会による自然災害、有害鳥獣対策、景観維持を目的とした森林管理。	110,000	42,000	完了	435,409	42,000	0.28					
R2	継続	下仁田町	青倉(番匠免)森林整備	下青倉区自治会	地域の自治会による自然災害、有害鳥獣対策、景観維持を目的とした森林管理。	366,000	25,000	完了	221,095	25,000	0.17					
R2	継続	下仁田町	中小坂(寺附)森林整備	中小坂区自治会	地域の自治会による自然災害、有害鳥獣対策、景観維持を目的とした森林管理。	217,000	57,000	完了	238,739	57,000	0.38					
R2	継続	中之条町	西中之条宮澤森林整備事業管理作業	中之条地区第1区	日照改善による隣接する道路凍結防止のための森林管理	28,000	24,000	完了	28,000	24,000	0.20					
R2	継続	中之条町	下市城竹林整備事業管理作業	市城公民館	野生鳥獣対策及び景観改善のために伐採した竹林管理	56,000	42,000	完了	56,000	42,000	0.28					
R2	継続	中之条町	沢渡温泉森林整備事業管理作業	沢田地区第6区	日照改善による隣接する道路凍結防止のための森林管理	128,000	110,000	完了	128,000	110,000	0.92					
R2	継続	中之条町	折田戦道森林整備事業管理作業	沢田地区第16区	日照改善による隣接する道路凍結防止のための森林管理	30,000	26,000	完了	30,000	26,000	0.22					
R2	継続	中之条町	折田瀧沢地区森林整備事業管理作業	美野原土地改良区	野生鳥獣対策及び路面凍結防止のための森林管理	140,000	120,000	完了	140,000	120,000	1.00					
R2	継続	中之条町	成田原東部森林整備事業管理作業	美野原土地改良区	野生鳥獣対策及び景観改善のための森林管理	60,000	52,000	完了	60,000	52,000	0.44					
R2	継続	中之条町	折田成田原地区森林整備事業管理作業	美野原土地改良区	野生鳥獣対策及び日照改善のための森林管理	252,000	216,000	完了	252,000	216,000	1.80					
R2	継続	中之条町	蓑原南部地区森林整備事業管理作業	美野原土地改良区	野生鳥獣対策及び景観改善のための森林管理	127,000	109,000	完了	127,000	109,000	0.91					
R2	継続	中之条町	五反田後界戸竹林整備事業管理作業	伊参地区第4区	野生鳥獣対策及び景観改善のための竹林管理	36,000	31,000	完了	36,000	31,000	0.26					
R2	継続	中之条町	五反田白久保森林整備事業管理作業	伊参地区第6区	日照改善による隣接する道路凍結防止のための森林管理	28,000	24,000	完了	28,000	24,000	0.20					

年度	新規 継続	市町村名	事業名	事業実施者	事業概要	計画採択		区分	実績			繰越		廃止		備考
						事業費 (円)	県補助金 (円)		事業費 (円)	県補助金 (円)	面積 (ha)	事業費 (円)	県補助金 (円)	事業費 (円)	県補助金 (円)	
R2	継続	中之条町	熊野沢地区竹林伐採事業管理作業	大亀地区獣害対策組合	野生鳥獣対策及び景観向上のための竹林管理	58,000	50,000	完了	58,000	50,000	0.42					
R2	継続	中之条町	平二日市竹林整備事業管理作業	平むつみ会	野生鳥獣対策及び景観改善のための竹林管理	21,000	18,000	完了	21,000	18,000	0.15					
R2	継続	中之条町	平二日市・H29・地区竹林整備事業管理作業	平むつみ会	野生鳥獣対策のための竹林管理	28,000	21,000	完了	28,000	21,000	0.14					
R2	継続	中之条町	横尾栃瀬竹林整備事業管理作業	横尾土地改良区	日照改善による隣接する道路凍結防止のための竹林管理	84,000	63,000	完了	84,000	63,000	0.42					
R2	継続	中之条町	赤坂貫坂竹林整備事業管理作業	名久田地区第13区	日照改善による隣接する道路凍結防止のための竹林管理	80,000	60,000	完了	80,000	60,000	0.40					
R2	継続	中之条町	伊勢町古垣内松林整備事業管理作業	中之条地区第1区	日照改善による隣接する道路凍結防止のための森林管理	18,000	16,000	完了	18,000	16,000	0.18					
R2	継続	中之条町	下市城塔本竹林整備事業管理作業	市城公民館	野生鳥獣対策及び景観改善のための竹林管理	52,000	39,000	完了	52,000	39,000	0.26					
R2	継続	中之条町	折田小川団地周辺森林整備事業管理作業	中之条地区第4-2区	日照改善による隣接する道路凍結防止のための森林管理	10,000	8,000	完了	10,000	8,000	0.09					
R2	継続	中之条町	五反田親都森林整備事業管理作業	伊参地区第6区	日照改善による隣接する道路凍結防止のための森林管理	29,000	25,000	完了	29,000	25,000	0.21					
R2	継続	中之条町	五反田白久保県道東森林整備管理作業	伊参地区第6区	日照改善による隣接する道路凍結防止のための森林管理	14,000	12,000	完了	14,000	12,000	0.12					
R2	継続	長野原町	浅間牧場解放区森林整備事業	浅間牧場売店組合	遊歩道周辺の環境美化を図る森林管理	280,000	280,000	完了	198,000	198,000	2.80					
R2	継続	長野原町	草木原地区竹林整備事業	草木原地区電気柵管理組合	獣害対策及び環境美化のための竹林管理	88,000	88,000	完了	90,588	88,000	0.88					
R2	継続	嬭恋村	大前区森林管理事業	大前区	獣害防止及び集落周辺の環境保全につながる森林管理	100,000	100,000	完了	145,084	100,000	1.00					
R2	継続	嬭恋村	三原区竹林管理事業	三原区	獣害防止及び区域の維持管理のための竹林管理	80,000	80,000	完了	87,360	80,000	1.00					
R2	継続	嬭恋村	鎌原字姥ヶ原森林管理事業	山路の会	獣害防止及び環境保全につながる森林管理	300,000	300,000	廃止						300,000	300,000	
R2	継続	嬭恋村	門貝区森林管理事業	門貝区	獣害防止及び環境保全につながる森林管理	80,000	80,000	完了	94,250	80,000	1.00					
R2	継続	高山村	たかやま高原牧場整備事業	ねこやなぎの会	野生鳥獣対策及び景観対策のための森林管理	600,000	500,000	完了	600,000	500,000	4.00					

年度	新規 継続	市町村名	事業名	事業実施者	事業概要	計画採択		区分	実績			繰越		廃止		備考
						事業費 (円)	県補助金 (円)		事業費 (円)	県補助金 (円)	面積 (ha)	事業費 (円)	県補助金 (円)	事業費 (円)	県補助金 (円)	
R2	継続	高山村	尻高地区竹林整備事業	高山村尻高1工区	野生鳥獣対策及び景観対策のための竹林管理	126,000	94,000	完了	126,000	94,000	0.63					
R2	継続	高山村	中山地区竹林整備事業	高山村中山1工区	野生鳥獣対策及び景観対策のための竹林管理	60,000	45,000	完了	60,000	45,000	0.30					
R2	継続	高山村	高山村尻高地区竹林整備事業	高山村1工区	野生鳥獣対策及び景観対策のための竹林管理	604,000	453,000	完了	604,000	453,000	3.02					
R2	継続	高山村	高山村尻高地区里山・平地林整備事業	高山村2工区	野生鳥獣対策及び景観対策のための森林管理	660,000	495,000	完了	660,000	495,000	3.30					
R2	継続	高山村	高山村尻高地区竹林整備事業	高山村3工区	野生鳥獣対策及び景観対策のための竹林管理	290,000	217,000	完了	290,000	217,000	1.45					
R2	継続	高山村	高山村尻高地区竹林整備事業	高山村尻高2工区	野生鳥獣対策及び景観対策のための竹林管理	240,000	180,000	完了	240,000	180,000	1.20					
R2	継続	高山村	高山村中山地区里山・平地林整備事業	高山村5工区	野生鳥獣対策及び景観対策のための森林管理	524,000	393,000	完了	524,000	393,000	2.62					
R2	継続	高山村	高山村尻高地区竹林整備事業	高山村6工区	野生鳥獣対策及び景観対策のための竹林管理	1,416,000	1,062,000	完了	1,416,000	1,062,000	7.08					
R2	継続	高山村	高山村尻高地区里山・平地林整備事業	高山村7工区	野生鳥獣対策及び景観対策のための森林管理	1,770,000	1,475,000	完了	1,770,000	1,475,000	11.80					
R2	継続	高山村	高山村尻高地区里山・平地林整備事業	高山村8工区	野生鳥獣対策及び景観対策のための森林管理	619,000	516,000	完了	619,000	516,000	4.13					
R2	継続	高山村	高山村尻高地区竹林整備事業	高山村9工区	野生鳥獣対策及び景観対策のための竹林管理	747,000	622,000	完了	747,000	622,000	4.98					
R2	継続	高山村	高山村尻高地区里山・平地林整備事業	高山村10工区	野生鳥獣対策及び景観対策のための森林管理	547,000	456,000	完了	547,000	456,000	3.65					
R2	継続	高山村	高山村中山地区里山・平地林整備事業	高山村11工区	野生鳥獣対策及び景観対策のための森林管理	288,000	240,000	完了	288,000	240,000	1.92					
R2	継続	高山村	高山村尻高地区竹林整備事業	高山村12工区	野生鳥獣対策及び景観対策のための竹林管理	825,000	687,000	完了	825,000	687,000	5.50					
R2	継続	高山村	高山村尻高地区里山・平地林整備事業	高山村13工区	野生鳥獣対策及び景観対策のための森林管理	1,768,000	1,473,000	完了	1,768,000	1,473,000	11.79					
R2	継続	高山村	高山村尻高地区里山・平地林整備事業	高山村14工区	野生鳥獣対策及び景観対策のための森林管理	867,000	722,000	完了	867,000	722,000	5.78					
R2	継続	高山村	高山村尻高地区竹林整備事業	高山村15工区	野生鳥獣対策及び景観対策のための竹林管理	663,000	552,000	完了	663,000	552,000	4.42					

年度	新規 継続	市町村名	事業名	事業実施者	事業概要	計画採択		区分	実績			繰越		廃止		備考
						事業費 (円)	県補助金 (円)		事業費 (円)	県補助金 (円)	面積 (ha)	事業費 (円)	県補助金 (円)	事業費 (円)	県補助金 (円)	
R2	継続	高山村	高山村尻高地区里山・平地林整備事業	高山村16工区	野生鳥獣対策及び景観対策のための森林管理	2,361,000	1,967,000	完了	2,361,000	1,967,000	15.74					
R2	継続	高山村	高山村尻高地区里山・平地林整備事業	高山村17工区	野生鳥獣対策及び景観対策のための森林管理	1,411,000	1,176,000	完了	1,411,000	1,176,000	9.41					
R2	継続	東吾妻町	新巻地区竹林管理事業	NPO法人 フレストぐんま21	野生鳥獣対策や景観保全を目的とした竹林の整備	140,000	140,000	完了	162,625	140,000	1.40					
R2	継続	東吾妻町	広野地区森林管理事業	小泉区自治会	野生鳥獣対策や景観保全を目的とした森林の整備	146,000	146,000	完了	141,092	141,000	1.41					
R2	継続	東吾妻町	宮戸地区竹林管理事業	宮戸竹林管理組合	野生鳥獣対策や景観保全を目的とした竹林の整備	32,000	32,000	完了	32,100	32,000	0.32					
R2	継続	東吾妻町	山根地区竹林管理事業	山根竹林管理組合	野生鳥獣対策や景観保全を目的とした竹林の整備	30,000	30,000	完了	32,100	30,000	0.30					
R2	継続	東吾妻町	上北地区竹林管理事業	上北管理体	野生鳥獣対策や景観保全を目的とした竹林の整備	18,000	18,000	廃止						18,000	18,000	
R2	継続	東吾妻町	南町地区竹林管理事業	平地林の整備と管理に関する南町自治会	野生鳥獣対策や景観保全を目的とした竹林の整備	37,000	37,000	完了	38,414	37,000	0.37					
R2	継続	東吾妻町	岩櫃山地区森林管理事業	平沢区自治会	野生鳥獣対策や景観保全を目的とした森林の整備	300,000	300,000	完了	300,000	300,000	3.00					
R2	継続	東吾妻町	上之宮地区竹林管理事業	川戸自治会	野生鳥獣対策や景観保全を目的とした竹林の整備	50,000	50,000	廃止						50,000	50,000	
R2	継続	東吾妻町	姉山地区竹林管理事業	姉山竹林管理組合	野生鳥獣対策や景観保全を目的とした竹林の整備	20,000	20,000	完了	22,977	20,000	0.20					
R2	継続	東吾妻町	三島地区森林管理事業	アグリグループ	野生鳥獣対策や景観保全を目的とした森林の整備	100,000	100,000	完了	101,878	100,000	1.00					
R2	継続	東吾妻町	大谷沢地区森林管理事業	兵庫育林会	野生鳥獣対策や景観保全を目的とした森林の整備	20,000	20,000	廃止						20,000	20,000	
R2	継続	東吾妻町	上の平地区森林管理事業	平・大谷沢区自治会	野生鳥獣対策や景観保全を目的とした森林の整備	10,000	10,000	完了	10,606	10,000	0.10					
R2	継続	東吾妻町	須賀尾地区竹林管理事業	須賀尾竹林管理組合	野生鳥獣対策や景観保全を目的とした竹林の整備	30,000	30,000	完了	30,000	30,000	0.30					
R2	継続	東吾妻町	萩生地区竹林管理事業	西榛名区自治会	野生鳥獣対策や景観保全を目的とした竹林の整備	62,000	62,000	完了	62,000	62,000	0.62					
R2	継続	東吾妻町	大柏木地区竹林管理事業	中井竹林整備組合	野生鳥獣対策や景観保全を目的とした竹林の整備	50,000	50,000	完了	50,664	50,000	0.50					

年度	新規 継続	市町村名	事業名	事業実施者	事業概要	計画採択		区分	実績			繰越		廃止		備考
						事業費 (円)	県補助金 (円)		事業費 (円)	県補助金 (円)	面積 (ha)	事業費 (円)	県補助金 (円)	事業費 (円)	県補助金 (円)	
R2	継続	東吾妻町	生原地区竹林管理事業	生原竹林整備組合	野生鳥獣対策や景観保全を目的とした竹林の整備	30,000	30,000	廃止						30,000	30,000	
R2	継続	東吾妻町	広野地区森林管理事業	ひろの里山の会	野生鳥獣対策や景観保全を目的とした森林の整備	20,000	20,000	完了	21,403	20,000	0.20					
R2	継続	東吾妻町	小田沢地区竹林管理事業	天神さま管理会	野生鳥獣対策や景観保全を目的とした竹林の整備	11,000	11,000	完了	12,512	12,000	0.12					
R2	継続	東吾妻町	十二沢地区竹林管理事業	大石十二沢竹林管理組合	野生鳥獣対策や景観保全を目的とした竹林の整備	30,000	30,000	完了	33,660	32,000	0.32					
R2	継続	東吾妻町	迦葉地区竹林管理事業	迦葉地区竹林伐採組合	野生鳥獣対策や景観保全を目的とした竹林の整備	16,000	16,000	完了	18,392	16,000	0.16					
R2	継続	沼田市	発知新田町森林管理事業	発知新田農事組合	当該地は、平成26年度に森林の間伐を実施しており、今年度も荒廃を防ぐため引き続き管理を行う。	566,000	424,000	完了	566,000	424,000	2.83					
R2	継続	沼田市	追貝地区森林管理事業	追貝地区有害鳥獣対策協議会	当該地は平成26年度、令和元年度に森林間伐及び竹林全伐を実施しており、今年度も荒廃を防ぐため引き続き管理を行う。	1,600,000	1,200,000	完了	1,600,000	1,200,000	8.00					
R2	継続	沼田市	沼須町森林管理事業	沼須町区	当該地は平成26年度、平成30年度に竹林全伐を実施しており、今年度も荒廃を防ぐため引き続き管理を行う。	358,000	268,000	完了	358,000	268,000	1.79					
R2	継続	沼田市	上沼須町森林管理事業	上沼須町区	当該地は平成26年度、平成28年度及び平成30年度に竹林全伐を実施しており、今年度も荒廃を防ぐため引き続き管理を行う。	337,000	337,000	完了	337,000	337,000	3.37					
R2	継続	沼田市	下川田町(内宿)森林管理事業	下川田町区	当該地は平成28年度に竹林全伐を実施しており、今年度も荒廃を防ぐため引き続き管理を行う。	53,000	53,000	完了	53,000	53,000	0.53					
R2	継続	沼田市	岩本町森林管理事業	本陣森林管理組合	当該地は平成28年度に竹林全伐を実施しており、今年度も荒廃を防ぐため引き続き管理を行う。	11,000	11,000	完了	0	0	0.11					
R2	継続	沼田市	上古語父地区森林管理事業	稲荷神社氏子会	当該地は平成28年度に森林間伐を実施しており、今年度も荒廃を防ぐため引き続き管理を行う。	51,000	51,000	完了	43,300	43,000	0.51					
R2	継続	沼田市	上川田町(滝合)森林管理事業	滝合土地改良事業共同施行組合	当該地は平成29年度に竹林全伐を実施しており、今年度も荒廃を防ぐため引き続き管理を行う。	53,000	53,000	完了	53,000	53,000	0.53					
R2	継続	沼田市	上久屋町森林管理事業	沼田市立利南東小学校PTA	当該地は平成29年度に竹林全伐を実施しており、今年度も荒廃を防ぐため引き続き管理を行う。	22,000	22,000	完了	22,000	22,000	0.22					
R2	継続	沼田市	新町森林管理事業	新町地域環境保全推進協議会	当該地は平成29年度に竹林全伐を実施しており、今年度も荒廃を防ぐため引き続き管理を行う。	8,000	8,000	完了	11,120	8,000	0.08					
R2	継続	沼田市	多那地区森林管理事業	大島地域を整備する会	当該地は平成29年度、令和元年度に竹林全伐を実施しており、今年度も荒廃を防ぐため引き続き管理を行う。	150,000	150,000	完了	86,000	86,000	1.50					
R2	継続	沼田市	上川田町(下村)森林管理事業	下村竹林の会	当該地は平成30年度に竹林全伐を実施しており、今年度も荒廃を防ぐため引き続き管理を行う。	52,000	52,000	完了	52,000	52,000	0.52					

年度	新規 継続	市町村名	事業名	事業実施者	事業概要	計画採択		区分	実績			繰越		廃止		備考
						事業費 (円)	県補助金 (円)		事業費 (円)	県補助金 (円)	面積 (ha)	事業費 (円)	県補助金 (円)	事業費 (円)	県補助金 (円)	
R2	継続	沼田市	高橋場町森林管理事業	高橋場町24地区森林保護の会	当該地は平成30年度に森林間伐を実施しており、今年度も荒廃を防ぐため引き続き管理を行う。	25,000	25,000	完了	25,041	25,000	0.25					
R2	継続	沼田市	下久屋町森林管理事業	下久屋町区	当該地は平成30年度に竹林全伐を実施しており、今年度も荒廃を防ぐため引き続き管理を行う。	348,000	261,000	完了	348,000	261,000	1.74					
R2	継続	沼田市	下川田町(宮塚)森林管理事業	宮塚ま土里環境保全委員会	当該地は平成30年度に竹林全伐を実施しており、今年度も荒廃を防ぐため引き続き管理を行う。	112,000	112,000	完了	112,009	112,000	1.12					
R2	新規	沼田市	下沼田町森林管理事業	うすね水土里保全協議会	当該地は令和元年度に竹林全伐を実施しており、今年度も荒廃を防ぐため引き続き管理を行う。	76,000	76,000	完了	76,000	76,000	0.76					
R2	継続	片品村	里山整備事業	太田組	H26年に本事業で整備した森林(竹林)環境を維持し、安全・安心な生活環境を守るため	291,000	291,000	完了	291,000	291,000	2.91					
R2	継続	片品村	里山整備事業	下平組	H27年に本事業で整備した森林(竹林)環境を維持し、安全・安心な生活環境を守るため	553,000	553,000	完了	553,000	553,000	5.53					
R2	継続	片品村	里山整備事業	上小川組	H27年に本事業で整備した森林環境を維持し、安全・安心な生活環境を守るため	80,000	80,000	完了	80,000	80,000	0.80					
R2	継続	片品村	里山整備事業	須賀川共有林組合	H28、29年に本事業で整備した森林環境を維持し、安全・安心な生活環境を守るため	716,000	716,000	完了	716,000	716,000	7.16					
R2	継続	片品村	里山整備事業	鎌田森林を守る会	H28、30年度に本事業で整備した森林環境を維持し、安全・安心な生活環境を守るため	263,000	263,000	完了	263,000	263,000	2.63					
R2	継続	片品村	里山整備事業	摺淵組	H29、30年、令和元年度に本事業で整備した森林環境を維持し、安全・安心な生活環境を守るため	386,000	386,000	完了	386,000	386,000	3.86					
R2	継続	片品村	里山整備事業	御座入組	H30、令和元年度に本事業で整備した森林環境を維持し、安全・安心な生活環境を守るため	248,000	248,000	完了	248,000	248,000	2.48					
R2	継続	昭和村	椽久保森林管理事業	椽久保北部区	地域自治会による獣害防止、安心・安全な生活環境づくり、景観保全を目的とした森林・竹林の整備	219,000	219,000	完了	219,000	219,000	2.19					
R2	継続	昭和村	川額森林管理事業	川額区	地域自治会による獣害防止、安心・安全な生活環境づくり、景観保全を目的とした森林・竹林の整備	270,000	270,000	完了	270,000	270,000	2.70					
R2	継続	昭和村	滝寺森林管理事業	滝寺区	地域自治会による獣害防止、安心・安全な生活環境づくり、景観保全を目的とした森林・竹林の整備	114,000	114,000	完了	114,000	114,000	1.14					
R2	継続	昭和村	常木森林管理事業	常木区	地域自治会による獣害防止、安心・安全な生活環境づくり、景観保全を目的とした竹林の整備	94,000	94,000	完了	94,000	94,000	0.94					
R2	継続	昭和村	森下森林管理事業	森下中組区	地域自治会による獣害防止、安心・安全な生活環境づくり、景観保全を目的とした竹林の整備	50,000	50,000	完了	50,000	50,000	0.50					

年度	新規 継続	市町村名	事業名	事業実施者	事業概要	計画採択		区分	実績			繰越		廃止		備考
						事業費 (円)	県補助金 (円)		事業費 (円)	県補助金 (円)	面積 (ha)	事業費 (円)	県補助金 (円)	事業費 (円)	県補助金 (円)	
R2	継続	昭和村	入原森林管理事業	入原区	地域自治会による獣害防止、安心・安全な生活環境づくり、景観保全を目的とした竹林の整備	100,000	100,000	完了	100,000	100,000	1.00					
R2	継続	昭和村	中内出森林管理事業	中内出区	地域自治会による獣害防止、安心・安全な生活環境づくり、景観保全を目的とした竹林の整備	100,000	100,000	完了	100,000	100,000	1.00					
R2	継続	みなかみ町	下牧地区里山管理事業	下牧四ヵ村用水周辺整備委員会	当事業で整備した箇所について、四ヵ村用水の管理及び周辺住民の安全対策のため引き続き管理を実施する	841,000	841,000	完了	841,000	841,000	8.41					
R2	継続	みなかみ町	みなかみ町里山管理事業	利根川源流森林整備隊	当事業で整備した箇所について、景観保全及び近隣住民の安全対策のため引き続き管理を実施する	577,000	577,000	完了	12,341	12,000	5.77					
R2	継続	みなかみ町	浅地地区里山管理事業	浅地区	当事業で整備した箇所について、景観保全及び近隣住民の安全対策のため引き続き管理を実施する	396,000	396,000	完了	397,067	396,000	3.96					
R2	継続	みなかみ町	小和知地区里山管理事業	小和知区	当事業で整備した箇所について、景観保全及び近隣住民の安全対策のため引き続き管理を実施する	129,000	129,000	完了	124,925	124,000	1.29					
R2	継続	みなかみ町	真政地区里山管理事業	真政八幡保全会	当事業で整備した箇所について、景観保全及び近隣住民の安全対策のため引き続き管理を実施する	27,000	27,000	完了	19,300	19,000	0.27					
R2	継続	みなかみ町	須川・笠原地区里山管理事業	須川・笠原里山整備保存会	当事業で整備した箇所について、景観保全及び近隣住民の安全対策のため引き続き管理を実施する	166,000	166,000	完了	166,000	166,000	1.66					
R2	継続	みなかみ町	今宿地区里山管理事業	今宿隣保班	当事業で整備した箇所について、景観保全及び近隣住民の安全対策のため引き続き管理を実施する	158,000	158,000	完了	0	0	1.58					
R2	継続	みなかみ町	上原地区里山管理事業	布施上原隣保班	当事業で整備した箇所について、景観保全及び近隣住民の安全対策のため引き続き管理を実施する	34,000	34,000	完了	33,003	33,000	0.34					
R2	継続	みなかみ町	師地区里山管理事業	師区	当事業で整備した箇所について、景観保全及び近隣住民の安全対策のため引き続き管理を実施する	34,000	34,000	完了	0	0	0.34					
R2	継続	みなかみ町	真沢地区里山管理事業	NPO里山環境さなざわ	当事業で整備した箇所について、景観保全及び近隣住民の安全対策のため引き続き管理を実施する	100,000	100,000	完了	0	0	1.00					
R2	継続	みなかみ町	久々戸地区里山管理事業	リンカーズ	当事業で整備した箇所について、景観保全及び近隣住民の安全対策のため引き続き管理を実施する	32,000	32,000	完了	32,540	32,000	0.32					
R2	継続	みなかみ町	浅地地区里山管理事業	浅地区	当事業で整備した箇所について、景観保全及び近隣住民の安全対策のため引き続き管理を実施する	53,000	53,000	完了	56,841	53,000	0.53					
R2	継続	みなかみ町	田中地区里山管理事業	上津観音堂耕作組合	当事業で整備した箇所について、景観保全及び近隣住民の安全対策のため引き続き管理を実施する	87,000	87,000	完了	87,000	87,000	0.87					
R2	継続	みなかみ町	下石倉地区里山管理事業	下石倉里山保全会	当事業で整備した箇所について、景観保全及び近隣住民の安全対策のため引き続き管理を実施する	107,000	107,000	完了	114,967	107,000	1.07					

年度	新規 継続	市町村名	事業名	事業実施者	事業概要	計画採択		区分	実績			繰越		廃止		備考
						事業費 (円)	県補助金 (円)		事業費 (円)	県補助金 (円)	面積 (ha)	事業費 (円)	県補助金 (円)	事業費 (円)	県補助金 (円)	
R2	継続	みなかみ町	後閑地区里山管理事業	後閑下村中村竹林整備会	当事業で整備した箇所について、景観保全及び近隣住民の安全対策のため引き続き管理を実施する	51,000	51,000	完了	51,590	51,000	0.51					
R2	継続	みなかみ町	向原地区里山管理事業	下師竹林管理会	当事業で整備した箇所について、景観保全及び近隣住民の安全対策のため引き続き管理を実施する	33,000	33,000	完了	33,088	33,000	0.33					
R2	継続	みなかみ町	須川・笠原地区里山管理事業	須川・笠原里山整備保存会	当事業で整備した箇所について、景観保全及び近隣住民の安全対策のため引き続き管理を実施する	105,000	105,000	完了	105,000	105,000	1.05					
R2	継続	みなかみ町	箕輪地区里山管理事業	塩原竹林保全会	当事業で整備した箇所について、景観保全及び近隣住民の安全対策のため引き続き管理を実施する	303,000	303,000	完了	303,000	303,000	3.03					
R2	継続	みなかみ町	笠原地区里山管理事業	須川・笠原里山地区保全会	景観保全及び近隣住民の安全対策のための管理	34,000	34,000	完了	34,000	34,000	0.34					
R2	継続	桐生市	荒廃した里山・平地林の整備	桐生市相生町四丁目町会	自治会により、カタクリ生殖地の里山の管理を行い、里山保全や鳥獣被害防止を図る。	120,000	89,000	完了	111,114	89,000	0.89					
R2	新規	桐生市	荒廃した里山・平地林の整備	特定非営利法人久木里山保存会	地域の非営利団体により、町内の里山の管理を行い、里山保全や景観を守る。	252,000	240,000	完了	262,836	240,000	2.40					
R2	新規	桐生市	荒廃した里山・平地林の整備	黒保根地域の山を守る会	里山の管理作業を行い、保全を図る。	474,500	410,000	完了	479,124	410,000	4.10					
R2	継続	みどり市	小夜戸竹林管理事業	わたらせ竹林整備隊	竹林を整備して、立木を守り、獣害対策につなげる。	141,000	141,000	完了	141,000	141,000	1.41					
R2	継続	みどり市	塩原竹林管理事業	16区里山整備研究会	竹林を整備して、立木を守り、獣害対策につなげる。	97,000	97,000	完了	97,486	97,000	0.97					
R2	継続	みどり市	小平竹林管理事業	大間々林業研究会	竹林を整備して、立木を守り、獣害対策につなげる。	97,000	97,000	完了	97,342	97,000	0.97					
R2	継続	明和町	斗合田オオタカの森竹林整備事業	斗合田オオタカの森を楽しむ会	森林や竹林整備を実施して、地域の森林を守り育てる意識の高揚を図る。	120,000	108,000	完了	143,000	108,000	1.08					
合計						48,618,500	38,881,000		46,423,940	36,068,000	337.01	0	0	1,733,000	1,733,000	



事業名	上野村里山景観整備事業		
事業実施主体	上野村	市町村名	上野村
事業成果	地元により適正な管理がなされており、良好な状態を維持することができた。		
整備面積	3.01ha	事業費（補助金）	301,000円（150,000円）
 			

事業名	土塩地区(松原)竹林整備事業		
事業実施主体	土塩地区を守る会	市町村名	安中市
事業成果	荒廃した竹林・森林が整備され、良好な状態となった。		
整備面積	0.30ha	事業費（補助金）	35,101円（30,000円）
<div style="display: flex; justify-content: space-around; align-items: center;"> <div style="border: 1px solid orange; padding: 5px; margin-right: 20px;">着工前</div> <div style="border: 1px solid orange; padding: 5px; margin-right: 20px;">完成</div> </div>  <div style="text-align: center; margin: 10px 0;">➔</div>  <div style="display: flex; justify-content: space-around; align-items: center; margin-top: 20px;"> <div style="border: 1px solid orange; padding: 5px; margin-right: 20px;">実施中</div>  </div>			

# 荒廃した里山・平地林の整備（苗木・資材購入）実施報告

## 【◆事業概要◆】

事業区分	荒廃した里山・平地林の整備
細区分	苗木・資材購入
補助率	1ha当たり上限300千円

基本方針	里山・平地林等の森林環境を改善し、安全・安心な生活環境を創造
事業の目的	地元自治会やNPO法人等が主体となり実施する森林整備等に必要となる高木性の苗木の購入を支援

## 【令和2年度の実績】

6,933千円

- ・ 実施面積 23.51ha（6市町村 15箇所）

### 【事業の採択状況】

区分	合計
市町村数	6
採択箇所数	15
事業費(円)	7,091,000
県民基金(円)	6,958,000

### 【事業の廃止】

区分	合計

### 【事業の実施状況】

区分	合計
市町村数	6
実施箇所数	15
《決算額》	
事業費(円)	7,118,340
県民基金(円)	6,933,000

### 【繰越状況】

区分	合計

### 【成果】

- ・ 高木性苗木の購入・植栽を支援し、森林の機能回復に繋がられた。
- ・ 本事業により整備された箇所で植栽が実施された。

### 【課題・方向性】

- ・ シカ等による植栽木への食害が発生する地域では、獣害対策についての支援を行う必要がある。

### 【実施状況の評価(評価者:県)】

- ・ 採択された計画内容に基づき、適正に実施されており、概ね期待された成果が得られた。

### 【事業実施者・地域住民等からの意見】

- ・ 植栽した苗木に獣害対策をしているが、食害により支障をきたしている。
- ・ 植栽した苗木が獣害により育っていないため、再植栽する必要がある。
- ・ 植栽苗木の樹種の範囲を広げて欲しい。

荒廃した里山・平地林の整備【苗木】事業一覧

年度	新規 継続	市町村名	事業名	事業実施者	事業概要	計画採択		区分	実績			繰越		廃止		備考
						事業費 (円)	県補助金 (円)		事業費 (円)	県補助金 (円)	面積 (ha)	事業費 (円)	県補助金 (円)	事業費 (円)	県補助金 (円)	
R2	継続	高崎市	H30(繰越)竹林整備事業(植栽)	小池用水利用組合	前年度に全伐した伐竹跡地へ植付けを行うための苗木の購入。	141,000	141,000	完了	140,000	140,000	0.47					
R2	継続	神流町	船子地区竹林植栽事業	ひのき会代表 今井祐市	本事業により全伐した跡地への植栽苗木の購入。	30,000	30,000	完了	24,200	24,000	0.08					
R2	継続	富岡市	市町村提案型事業	富岡市環境づくり支援隊	整備した箇所を健全な森林に戻すため、苗木の植栽を行う	1,500,000	1,500,000	完了	1,538,000	1,500,000	5.00					
R2	継続	下仁田町	東野牧(日影)森林整備	東野牧区自治会	地域の自治会による自然災害、有害鳥獣対策、景観維持を目的とした森林管理。	68,000	68,000	完了	65,750	65,000	0.36					
R2	継続	下仁田町	中小坂(小豆畑)森林整備	中小坂区自治会	地域の自治会による自然災害、有害鳥獣対策、景観維持を目的とした森林管理。	62,000	62,000	完了	55,230	55,000	0.34					
R2	継続	下仁田町	中小坂(大泓)森林整備	中小坂区自治会	地域の自治会による自然災害、有害鳥獣対策、景観維持を目的とした森林管理。	31,000	31,000	完了	57,860	45,000	0.15					
R2	継続	下仁田町	青倉(番匠免)森林整備	下青倉区自治会	地域の自治会による自然災害、有害鳥獣対策、景観維持を目的とした森林管理。	44,000	44,000	完了	26,300	26,000	0.17					
R2	継続	中之条町	伊勢町古垣内松林整備事業定植作業	中之条町(農林課)	景観維持のための広葉樹定植による山林の再生	94,000	30,000	完了	94,000	30,000	0.10					
R2	継続	中之条町	折田小川団地周辺森林整備事業定植作業	中之条町(農林課)	土砂流出防備と日照及び景観向上のための広葉樹定植	18,000	12,000	完了	18,000	12,000	0.04					
R2	継続	中之条町	五反田親都森林整備事業定植作業	中之条町(農林課)	日照確保と景観向上のための広葉樹の定植	94,000	63,000	完了	94,000	63,000	0.21					
R2	継続	中之条町	五反田白久保県道東森林整備定植作業	中之条町(農林課)	日照確保と景観向上のための広葉樹の定植	50,000	18,000	完了	50,000	18,000	0.06					
R2	継続	高山村	高山村尻高地区里山・平地林整備事業	高山村8工区	野生鳥獣対策及び景観対策のための植林作業	1,239,000	1,239,000	完了	1,238,000	1,238,000	4.13					
R2	継続	高山村	高山村尻高地区竹林整備事業	高山村9工区	野生鳥獣対策及び景観対策のための植林作業	1,494,000	1,494,000	完了	1,493,000	1,493,000	4.98					
R2	継続	高山村	高山村中山地区里山・平地林整備事業	高山村11工区	野生鳥獣対策及び景観対策のための植林作業	576,000	576,000	完了	575,000	575,000	1.92					
R2	継続	高山村	高山村尻高地区竹林整備事業	高山村12工区	野生鳥獣対策及び景観対策のための植林作業	1,650,000	1,650,000	完了	1,649,000	1,649,000	5.50					
合計						7,091,000	6,958,000		7,118,340	6,933,000	23.51	0	0	0	0	

事業名	高山村尻高地区竹林整備事業		
事業実施主体	高山村	市町村名	高山村
事業成果	野生鳥獣対策及び景観対策のための植栽を行うことができた。		
整備面積	4.98ha	事業費(県民税)	1,493,000円 (1,493,000円)

植栽木購入状況



事業名	伊勢町古垣内松林整備事業定植作業		
事業実施主体	中之条町	市町村名	中之条町
事業成果	本事業により伐採を行った跡地への植栽を行うことができた。		
整備面積	0.10ha	事業費(県民税)	94,000円 (30,000円)

作業中



作業後



## 荒廃した里山・平地林の整備（粉砕機、刈払機の購入）実施報告

### 【◆事業概要◆】

事業区分	荒廃した里山・平地林の整備
細区分	刈払機、粉砕機の購入
補助率	補助率3/4以内 (ただし上限、刈払機50千円/台、粉砕機2,800千円/台、チェーンソー100千円/台、動力ウインチ300千円/台とする)

基本方針	里山・平地林等の森林環境を改善し、安全・安心な生活環境を創造
事業の目的	市町村が刈払機、粉砕機、チェーンソー、動力ウインチを購入・保守管理し、貸与規定を整備して、市町村提案型事業に取り組む地域の団体等へ貸与し、地域の取組を支援する。

### 【令和2年度の実績】

4,982千円

- ・ 導入台数 粉砕機 2 台 （ 2市町村 ）

### 【事業の採択状況】

区分	合計
市町村数	2
台数	2
事業費	8,003,694
うち県民基金	5,600,000

### 【事業の廃止等】

区分	合計	1次	2次

### 【事業の実施状況】

区分	合計
市町村数	2
台数	2
《決算額》	
事業費	6,644,000
県民基金	4,982,000

### 【繰越状況】

区分	合計	1次	2次

### 【成果】

- ・ 粉砕機の導入により、竹林整備で伐採した竹の粉砕が可能になり、竹林整備の円滑化が図られた。

### 【課題・方向性】

- ・ 導入した粉砕機等の機器について、利用率が向上するよう指導に努める。
- ・ 導入した粉砕機等が市町村の貸出規定に基づき、円滑に利用されるよう指導に努める。

### 【実施状況の評価(評価者:県)】

- ・ 採択された計画内容に基づき、適正に実施されており、概ね期待された成果が得られた。

### 【事業実施者・地域住民等からの意見】

- ・ 粉砕機の導入により、森林整備の効率が格段に向上した。

## 荒廃した里山・平地林の整備【刈払機、粉碎機の購入】事業一覧

年度	新規 継続	市町村名	事業名	事業実施者	事業概要	計画採択		区分	実績				繰越		廃止		備考
						事業費 (円)	県補助金 (円)		事業費 (円)	県補助金 (円)	粉碎機	刈払機	事業費 (円)	県補助金 (円)	事業費 (円)	県補助金 (円)	
R2	新規	昭和村	昭和村竹木粉碎機購入事業	昭和村	地域の安心・安全な生活環境づくりや獣害防止を目的とし、粉碎機を利用する。	4,203,694	2,800,000	完了	3,410,000	2,557,000	1						
R2	新規	みなかみ町	みなかみ町粉碎機購入事業	みなかみ町	破砕機をみなかみ町で設置することで、地域で進める森林整備を支援する。	3,800,000	2,800,000	完了	3,234,000	2,425,000	1						
合計						8,003,694	5,600,000		6,644,000	4,982,000	2	0					

事業名	昭和村竹木粉碎機購入事業		
事業実施主体	昭和村	市町村名	昭和村
事業成果	早速事業に利用したことで、効率的に作業を進めることができた。		
導入台数	粉碎機 1台	事業費(県民税)	3,410,000円 (2,557,000円)

粉碎機



事業名	みなかみ町粉碎機購入事業		
事業実施主体	みなかみ町	市町村名	みなかみ町
事業成果	粉碎機設置以降、整備の効率が格段に向上した。		
導入台数	粉碎機 1台	事業費(県民税)	3,234,000円 (2,425,000円)

粉碎機



使用状況



## 貴重な自然環境の保護・保全 実施報告

### ◆事業概要◆

事業区分	貴重な自然環境の保護・保全
細区分	活動支援・付帯施設整備
補助率	活動支援:1事業当たり上限500千円(ただし、継続して実施する場合、2年目以降は1事業当たり上限250千円とする) 付帯施設整備:補助率1/2以内(ただし、上限2,000千円とする)

基本方針	里山・平地林等の森林環境を改善し、安全・安心な生活環境を創造
事業の目的	市町村あるいは地域住民・NPO・ボランティア団体等が行う、県動植物レッドリストで野生絶滅種及び絶滅危惧種Ⅰ、Ⅱ類に指定されている種(約650種)が生息している地域の保護・保全活動を支援する。

### 【令和2年度の実績】

3,281千円

- ・ 取組件数 16事業 ( 8市町村 )
- ・ 対象となる貴重種 動物11種 ミヤマシジミ、ヤリタナゴほか 植物19種 アサザ、カッコソウほか

#### 【事業の採択状況】

区分	合計
市町村数	8
採択箇所数	17
事業費	4,590,000
うち県民基金	3,415,000

#### 【事業の廃止】

区分	合計
市町村数	1
廃止等の箇所数	1
廃止等の事業費	80,000
うち県民基金	80,000
廃止等の主な理由	新型コロナウイルス感染拡大に伴う事業の中止

#### 【事業の実施状況】

区分	合計
市町村数	8
実施箇所数	16
《決算額》	
事業費	4,354,988
県民基金	3,281,000

#### 【繰越状況】

区分	合計	1次	2次

#### 【成果】

- ・ 保護・保全活動に地域住民等が参加することにより、地域の自然環境の保護・保全に対する意識の向上が図られた。

#### 【課題・方向性】

- ・ 2012年に改訂された県レッドリストに指定される希少種は約650種あるが、今後もこれらの種が生育・生息する環境の保護・保全の取組について積極的に支援していく。
- ・ 希少種が生育・生息する環境の保護・保全に取り組む新たな団体を市町村と協力し育成・支援に努める。

#### 【実施状況の評価(評価者:県)】

- ・ 採択された計画内容に基づき、適正に実施されており、概ね期待された成果が得られた。

#### 【事業実施者・地域住民等からの意見】

- ・ 会員の高齢化が進んでいるため、様々な方法で新規の会員を募っていきたい。
- ・ 集合作業のみならず、個人的に事業地のゴミ拾いを行う会員もおり、活動がより積極的になってきている。
- ・ 中学校や地域住民の協力により清掃活動や観察会、報告会を開催しており、地域に保護活動が浸透つつある。



## 貴重な自然環境の保護・保全 事業一覧

年度	新規 継続	市町村名	細々区分	事業名	事業実施者	事業概要	計画採択		区分	実績		繰越		廃止		備考
							事業費 (円)	県補助金 (円)		事業費 (円)	県補助金 (円)	事業費 (円)	県補助金 (円)	事業費 (円)	県補助金 (円)	
R2	継続	前橋市	活動支援	麩らせよう党満洲の希少植物	赤城山の自然保護活動推進協議会	党満洲に生息する絶滅危惧種の「イトイヌノハナヒゲ(IA)」等の生育環境保護のための整備、及び保護に関する啓発活動	250,000	250,000	実施	250,265	250,000					
R2	継続	前橋市	活動支援	クロメダカの保護育成活動	牛池川の豊かな思い出を育む会	絶滅危惧種IAである前橋メダカ(クロメダカ)の保護、繁殖活動並びに県民に対して、前橋メダカを深く理解してもらうための広報活動と保護するための啓発活動	30,000	30,000	実施	30,000	30,000					
R2	継続	前橋市	活動支援	野メダカを育てる会支援事業	野メダカを育てる会	絶滅危惧種の「前橋メダカ(クロメダカ)(IA)」の保護、繁殖活動並びに県民に対して、前橋メダカを深く理解してもらうための広報活動と保護するための啓発活動	250,000	250,000	実施	250,000	250,000					
R2	継続	伊勢崎市	活動支援	男井戸川ビオトープ絶滅危惧種、準絶滅危惧種保全事業	殖蓮地区自然環境を守る会	男井戸川ビオトープには、県レッドデータブックに掲載されているアサザ、キタミソウ等が自生しており、地域はもとより群馬県の貴重な財産であることから、保全活動を通じて後世に繋ぐとともに、地域住民における身近な自然を堪能し、守り育てる。	250,000	250,000	実施	251,211	250,000					
R2	継続	伊勢崎市	活動支援	波志江町一丁目地区内キンラン・ギンラン生息地保護事業	波志江町一丁目区	県レッドデータブックに掲載されているキンラン、ギンランの生息地における定期的な除草、盗掘等の被害防止のための周辺バトロールを実施し保護を図る。	147,000	147,000	実施	147,422	147,000					
R2	継続	伊勢崎市	活動支援	三和町堤区内キタミソウ生息地管理事業	三和町堤区	県レッドデータブックに掲載されているキタミソウ生息地における定期的な除草、調査や観察会を実施することで、群馬県の貴重な財産であるこれらの種の保護を図る。	70,000	70,000	実施	73,674	70,000					
R2	継続	高崎市	活動支援	ミヤマシジミ保全活動	高崎市	絶滅危惧ⅠB類に指定されている「ミヤマシジミ」保護を目的とした、生息地の環境整備。	150,000	150,000	実施	150,348	150,000					
R2	継続	高崎市	活動支援	鳴沢湖周辺環境保護・保全及び啓発活動事業	NPO法人 みさと鳴沢ドリームチーム	絶滅危惧Ⅰ、Ⅱ類に指定されている鳥類・魚類・は虫類の生息する鳴沢湖周辺の環境整備。	250,000	250,000	実施	251,131	250,000					
R2	継続	藤岡市	活動支援	旧笹川をきれいにする事業	旧笹川をきれいにする会	児童を対象に、川の水源である森林の大切さを伝えると共に、旧笹川に生息する「ヤリタナゴ(ⅠA)」の生息地周辺の保全活動を行う。	200,000	200,000	実施	200,227	200,000					
R2	継続	藤岡市	活動支援	かんな川水辺の乗校環境教育事業	かんな川水辺の乗校運営協議会	観察会を通じた地域住民の自然保護意識の向上及び、神流川に生息する「ギバチ(Ⅱ)」の生息地周辺の保全活動を行う。	250,000	250,000	実施	250,182	250,000					
R2	継続	長野原町	付帯施設	長野原町貴重種保全事業	浅間園ガイドの会	浅間高原の絶滅危惧種の保護・保全活動のための看板設置	1,200,000	600,000	実施	1,197,900	598,000					
R2	新規	嬬恋村	活動支援	ギンラン等稀少植物保護活動支援事業	浅間山溶岩樹型保護員会	国指定特別天然記念物「浅間山溶岩樹型」周辺の絶滅危惧種の保護活動	175,000	175,000	実施	167,400	167,000					
R2	継続	嬬恋村	活動支援	湯ノ丸山稀少植物保護活動(レンゲツツジ保存会)事業	湯の丸レンゲツツジ保存会	湯ノ丸山コンコン平に生息する絶滅危惧種の保護活動	73,000	73,000	実施	55,515	55,000					
R2	継続	嬬恋村	活動支援	稀少植物保護活動支援事業	嬬恋軽井沢自然倶楽部	クリンソウの生息地保全整備活動	140,000	140,000	実施	114,243	114,000					
R2	継続	嬬恋村	活動支援	湯ノ丸山稀少植物保護活動(山路の会)支援事業	山路の会	湯ノ丸山山頂付近に生息する絶滅危惧種(コウリンカ等)の保護活動	80,000	80,000	廃止					80,000	80,000	
R2	継続	館林市	活動支援	蛇沼湿原環境整備事業	館林市地球環境課	蛇沼湿原の整備活動を実施して、希少種の保護・保全を図る。	825,000	250,000	実施	715,000	250,000					
R2	継続	みどり市	活動支援	カッコソウ保全事業	小平さくら草の会	絶滅危惧ⅠA種に指定されているカッコソウの環境整備を実施する。	250,000	250,000	実施	250,470	250,000					
合計							4,590,000	3,415,000		4,354,988	3,281,000			80,000	80,000	

事業名	湯ノ丸山稀少植物保護活動(レンゲツツジ保存会)事業		
事業実施主体	湯の丸レンゲツツジ保存会	市町村名	孺恋村
事業成果	レンゲツツジの花芽に関することや、笹刈りの効果を調査できた。		
希少種	リンネソウ、カラフトイバラ、 他	事業費(補助金)	55,515円 (55,000円)

活動状況



事業名	稀少植物保護活動支援事業		
事業実施主体	孺恋軽井沢自然倶楽部	市町村名	孺恋村
事業成果	特定外来生物のオオハongoソウ、オオキンケイギクの駆除活動を実施し、生育拡大を防ぐことができた。		
希少種	クリンソウ	事業費(補助金)	114,243円 (114,000円)

活動状況



# 森林環境教育・普及啓発 実施報告

## 【◆事業概要◆】

事業区分	森林環境教育・普及啓発
細区分	
補助率	1市町村当たり上限3,000千円(ただし、学校、教育関係団体及びNPO・ボランティア団体等に間接補助する場合は1団体当たり上限300千円とする) 加算措置:学校、教育関係団体が森林環境教育・普及啓発を実施する場合に、1校(団体)当たり150千円を上限として加算(ただし基礎枠を越えた場合)

基本方針	里山・平地林等の森林環境を改善し、安全・安心な生活環境を創造
事業の目的	児童生徒や県民を対象とする森林環境教育及び森林体験活動に対して支援する。

## 【令和元年度の実績】

9,050千円

- ・ 取組件数 15市町村 25事業 参加人数 3,745人

### 【事業の採択状況】

区分	合計
市町村数	18
採択箇所数	46
事業費	27,826,249
うち県民基金	22,482,000

### 【事業の廃止】

区分	合計
市町村数	11
廃止等の箇所数	21
廃止等の事業費	9,790,544
うち県民基金	7,369,000
廃止等の主な理由	新型コロナウイルス感染拡大に伴う事業の中止等

### 【事業の実施状況】

区分	合計
市町村数	15
実施箇所数	25
《決算額》	
事業費	9,876,144
県民基金	9,050,000

### 【繰越状況】

区分	合計	1次	2次

### 【成果】

- ・ 15市町村、25事業により延べ3,745人が参加し、幼稚園児から大人まで幅広い年齢層に森林環境や林業に対する理解を深めることができた。

### 【課題・方向性】

- ・ 教育委員会などと連携し、実施市町村(団体)の拡大を図っていく。
- ・ ぐんま緑の県民基金を用いて「森林ボランティア活動・森林環境教育の推進」で育成した講師(緑のインタープリター)を斡旋し、各団体が本メニューに取り組みやすい体制づくりに努める。
- ・ 森林と親しむ事業展開を推進し、森林への理解の裾野を広げる。

### 【実施状況の評価(評価者:県)】

- ・ 適正に実施されており、概ね期待された成果が得られた。

### 【事業実施者・地域住民等からの意見】

- ・ 子どもにもわかりやすい内容で事業を実施したことで参加者からは好評を博し、森林の大切さを学んでもらう目的を達成することができた。
- ・ 新型コロナウイルス感染症の流行により、制限を設けた上での実施となり、当初の計画通りの形態で実施することができなかった。

森林環境教育・普及啓発 事業一覧

年度	新規 継続	市町村名	細々区分	事業名	事業実施者	事業概要	計画採択		区分	実績			繰越		廃止		備考				
							事業費 (円)	県補助金 (円)		事業費 (円)	県補助金 (円)	参加人数	事業費 (円)	県補助金 (円)	事業費 (円)	県補助金 (円)					
R2	継続	太田市	森林環境教育	森林環境教育 自然観察会	太田市教育委員会学校教育課	森林環境教育をとおして、森林への理解を深める。	3,600,000	3,600,000	廃止							3,600,000	3,600,000	コーディネーター 対応業務			
R2	継続	板倉町	森林環境教育	自然体験教室	板倉町立板倉中学校	森林・環境学習をとおして、地域の森林について関心を高める。	1,542,000	300,000	完了	645,708	300,000	118							コーディネーター 対応業務		
R2	継続	大泉町	森林環境教育	ぐんま緑の県民基金自然体験活動支援	大泉町教育委員会教育指導課	森林環境教育をとおして、森林への理解を深める。	1,976,000	900,000	完了	1,197,700	900,000	309							コーディネーター 対応業務		
R2	継続	邑楽町	森林環境教育	自然体験活動支援事業(邑楽中学校)	邑楽町立邑楽中学校	自然観察や野外体験をとおして、森林の役割を学習する。	925,092	300,000	廃止							925,092	300,000	コーディネーター 対応業務			
R2	継続	邑楽町	森林環境教育	自然体験活動支援事業(邑楽南中学校)	邑楽町立邑楽南中学校	自然観察や野外体験をとおして、森林の役割を学習する。	544,452	300,000	廃止							544,452	300,000	コーディネーター 対応業務			
小計										8,587,544	5,400,000				5,069,544	4,200,000		(コーディネーター 対応業務)			
R2	継続	前橋市	森林環境教育	ぐんま緑の県民基金自然体験活動支援 事業	前橋市教育委員会	前橋市立学校の児童生徒を対象にした森林環境の重要性の理解と、森林を保全しようとする態度の育成を目的とした森林環境教育	9,000,000	9,000,000	完了	3,741,000	3,741,000	1,707									
R2	継続	榛東村	森林環境教育	榛東村立小学校林間学校実施事業	榛東村立北小学校 榛東村立南小学校	森林環境教育を実施し森林の重要性を学ぶ。	670,000	600,000	完了	376,930	376,000	118									
R2	継続	安中市	森林環境教育	秋間小学校森林環境教育事業	市立秋間小学校校長 渡辺 泰弘	伐跡地の刈払い。	300,000	300,000	完了	190,000	190,000	16									
R2	継続	藤岡市	森林環境教育	林業体験教室	藤岡市立美九里東小学校	児童を対象とした間伐体験、木工工作体験及びきのこ栽培を通じた森林環境教育。	200,000	200,000	廃止							200,000	200,000				
R2	継続	館林市	森林環境教育	足尾フィールドワーク	館林市教育委員会学校教育課	足尾山地の森林や環境の理解を深める。	182,000	148,000	廃止							182,000	148,000				
R2	新規	明和町	普及啓発	中学校林間活動	明和町教育委員会学校教育課(明和中学校)	自然体験活動をとおして、森林のすばらしさを学習する。	206,000	123,000	廃止							206,000	123,000				
R2	継続	邑楽町	森林環境教育	自然体験活動支援事業(高島小学校)	邑楽町立高島小学校	植樹体験をとおして、森林の役割を学習する。	200,000	200,000	完了	201,043	200,000	67									
R2	継続	邑楽町	森林環境教育	自然体験活動支援事業(長柄公民館)	邑楽町教育委員会(長柄公民館)	自然観察をとおして、森林の役割を学習する。	208,660	208,000	完了	156,933	156,000	34									
小計										10,966,660	10,779,000				588,000	471,000					
計										19,554,204	16,179,000				6,509,314	5,863,000	2,369		5,657,544	4,671,000	(小中学校又は市町村教育委員会が実施主体である事業)
R2	継続	前橋市	森林環境教育	松枯れ林地再生事業	NPO法人赤城自然塾	NPO法人による森林環境教育。	300,000	300,000	完了	300,220	300,000	31									
R2	継続	前橋市	森林環境教育	幼児への森林環境教育及び森林体験活動	NPO法人まえばし保育ネットワーク	幼児を対象とした森林内での体験活動を通じた森林環境教育	560,000	300,000	完了	384,700	300,000	227									
R2	継続	前橋市	森林環境教育	森のようちえん・森のほいくえん	特定非営利活動法人あかぎの森のようちえん	幼児を対象とし、森のようちえんの考え方を取り入れた森林内での体験活動を通じた森林環境教育	300,000	300,000	完了	306,130	300,000	456									
R2	継続	前橋市	森林環境教育	ホテル祭りや牛池川、元北川等で森と水 辺を学ぼう	牛池川の豊かな思い出を育む会	地域の団体による地域住民や親子を対象にした森林や森林が育む水辺、植物の大切さを体験的に学ぶ森林環境教育	50,000	50,000	廃止							50,000	50,000				
R2	継続	前橋市	森林環境教育	夏休みみどりの教室	公益社団法人前橋市 シルバー人材センター	子供達が高齢者と交流を深めながら、森林環境の中で活動し、自然と親しむことにより子供達の健全な心の成長を育む	98,000	88,000	廃止							98,000	88,000				
R2	継続	伊勢崎市	森林環境教育	八寸権現山森林環境教育事業	八寸の会	貴重な里山として整備をすすめてきた八寸権現山周辺の自然環境等を、継続して整備管理を行いながら森林観察会を実施し、森林に対する理解と保護意識を深める。	38,750	38,000	完了	20,000	20,000	34									
R2	継続	伊勢崎市	森林環境教育	守ろう群馬の森と水	殖蓮地区自然環境を守る会	損なわれつつある森林を整備することで川の水は良好な水質に保たれ、その川の中へサケを放流することで、新しい命が生まれ遡上することを学ぶとともに、森林環境整備の重要性を学習する。	250,000	247,000	完了	220,758	220,000	58									

年度	新規 継続	市町村名	細々区分	事業名	事業実施者	事業概要	計画採択		区分	実績			繰越		廃止		備考
							事業費 (円)	県補助金 (円)		事業費 (円)	県補助金 (円)	参加人数	事業費 (円)	県補助金 (円)	事業費 (円)	県補助金 (円)	
R2	継続	伊勢崎市	森林環境教育	市内寺社林調査・観察会	特定非営利活動法人伊勢崎佐波緑化協会	寺社林は平地である伊勢崎市において、残された貴重な森林である。寺社林の詳細な調査を実施するとともに、自然観察会を実施し、地域住民の森林に対する理解と保護意識の醸成を図る。	63,000	63,000	完了	63,000	63,000	18					
R2	継続	洪川市	森林環境教育	緑で包む里山整備事業(小野池周辺)	NPO法人 洪川広域ものづくり協議会	NPO法人による洪川市民等を対象とした小野池あじさい公園での自然観察会と植樹体験を通じた森林の役割の学習	43,000	43,000	完了	38,365	37,000	97					
R2	継続	高崎市	森林環境教育	倉洲親子自然体験ツアー	高崎市	小学生児童・保護者を対象とした、自然体験ツアー(自然観察会・森林体験・木工クラフト体験)の開催。	525,000	525,000	廃止						525,000	525,000	
R2	継続	高崎市	森林環境教育	観音山山桜観察会	O.C.B会	市民を対象とした、自然観察会、植樹、講演会等の開催及び指導。	300,000	300,000	完了	327,194	300,000	32					
R2	継続	高崎市	森林環境教育	親子竹工作体験・ネイチャークラフト体験	群馬の森サポーターズクラブ	ネイチャークラフト・竹林間伐の体験学習と自然観察会の開催及び指導。	100,000	100,000	廃止						100,000	100,000	
R2	継続	高崎市	森林環境教育	観音山公園森林環境教育活動	環境アドバイザー高崎地区会	里山整備の体験学習、自然観察会の開催及び指導。	300,000	300,000	完了	166,000	166,000	122					
R2	継続	安中市	森林環境教育	秋間梅林森林環境教育事業	秋間梅林観光協会 代表 砂岡 恵子	伐跡地の刈払い。	300,000	300,000	廃止						300,000	300,000	
R2	継続	藤岡市	森林環境教育	林業体験教室	桜山観光道路雲尾線保全会	市内親子等に対し森林の働きや森林整備の重要性の理解を深めたいと、間伐体験を行い、森林を守り育てる意識を育む。	300,000	300,000	完了	300,000	300,000	30					
R2	継続	藤岡市	森林環境教育	林業体験教室	NPO法人林業倶楽部山屋	薪ストーブ愛用者を対象に間伐体験、チェーンソー講習会を通じて森林環境教育を行う。	300,000	300,000	廃止						300,000	300,000	
R2	新規	藤岡市	森林環境教育	森のふれあい教室	クレッシェンド	障害児童及び保護者を対象とした森林観察学習等を行い、参加者の森林に対する理解及び森を守り育てる意識の向上を図る。	89,000	89,000	廃止						89,000	89,000	
R2	継続	草津町	森林環境教育	「草津・白根自然学校」活動支援事業	草津町	町主催の森林環境教育に係わる体験教室等への活動支援	349,000	300,000	完了	321,200	300,000	87					
R2	継続	川場村	森林環境教育	健康村里山自然学校森林環境教育支援事業	川場村	健康村里山自然学校が実施する森林環境教育に必要な資材等を支援し、森林環境教育プログラムを充実させる。	299,695	299,000	完了	299,695	299,000	0					
R2	継続	川場村	森林環境教育	学校林の手入れ支援事業	川場村	川場中学校が実施する森林環境教育に必要な資材等を支援し、森林環境教育プログラムを充実させる。	83,600	83,000	完了	83,600	83,000						
R2	継続	桐生市	普及啓発	親子森林環境教育事業	桐生市自然観察の森	親子で森林環境の生物多様性を学ぶ。	134,000	134,000	完了	104,339	104,000	117					
R2	継続	桐生市	普及啓発	森の生きもの調べ事業	桐生市自然観察の森	生物調査を実施し、生物リストを作成し、森林の生物多様性を学ぶ。	106,000	106,000	廃止						106,000	106,000	
R2	継続	桐生市	普及啓発	里山保全事業	桐生市自然観察の森	森林環境をシカの食害から守る保全作業を実施し、効果をモニタリングする。	154,000	154,000	完了	2,000	2,000	12					
R2	新規	桐生市	普及啓発	森で健康になろう	桐生市自然観察の森	ウォーキングやフィットネスの場を森林に移すことで、幅広い年齢層に森林への理解を深める。	74,000	74,000	完了	44,160	44,000	17					
R2	継続	館林市	森林環境教育	多々良アカマツ植樹体験	館林市緑のまち推進課	植樹体験をとおして、大切な保安林を次代へと継承していき、森林の重要性を学習する。	150,000	90,000	廃止						150,000	90,000	
R2	継続	館林市	森林環境教育	森林浴と自然観察会	館林市緑のまち推進課	自然観察をとおして、森林の役割を学習する。	36,000	28,000	廃止						36,000	28,000	
R2	継続	館林市	森林環境教育	森林体験教室	館林市緑のまち推進課	森林学習やツリーイングを体験し、自然の大切さや地域の緑化の重要性を学習する。	476,000	450,000	廃止						476,000	450,000	
R2	継続	館林市	森林環境教育	緑イベント～身近な緑を楽しもう～	館林市緑のまち推進課	地域の古木を樹木医の解説を交えながら観察し、緑化意識の向上を図る。	38,000	17,000	廃止						38,000	17,000	
R2	継続	館林市	森林環境教育	向井千秋記念子ども科学館教育普及事業	館林市教育委員会向井千秋記念子ども科学館	森林や生き物の観察をとおして、地域の森林環境や生き物への関心を高める。	70,000	70,000	完了	49,000	49,000	15					
R2	継続	みどり市	森林環境教育	林業体験事業	みどり市	間伐や木工の体験活動をとおして、森林の重要性を学習する。	520,000	300,000	完了	336,469	300,000	23					
R2	継続	板倉町	森林環境教育	板倉町子ども会自然体験スクール	板倉町子ども会育成連絡協議会	森林・環境学習をとおして、地域の森林について関心を高める。	1,600,000	300,000	廃止						1,600,000	300,000	
R2	新規	明和町	森林環境教育	森林野草観察教室	明和町(生涯学習課)	山地の自生植物や森林の役割を学習し、住民見識の向上を図る	60,000	50,000	廃止						60,000	50,000	

年度	新規 継続	市町村名	細々区分	事業名	事業実施者	事業概要	計画採択		区分	実績			繰越		廃止		備考	
							事業費 (円)	県補助金 (円)		事業費 (円)	県補助金 (円)	参加人数	事業費 (円)	県補助金 (円)	事業費 (円)	県補助金 (円)		
R2	継続	千代田町	森林環境教育	森林体験ツアー	千代田町経済課	森林や環境の学習をとおして、地域の森林の関心を高める。	205,000	205,000	廃止							205,000	205,000	
計							8,272,045	6,303,000		3,366,830	3,187,000	1,376			4,133,000	2,698,000		
合計							27,826,249	22,482,000		9,876,144	9,050,000	3,745			9,790,544	7,369,000		

事業名	ぐんま緑の県民基金 自然体験活動支援事業		
事業実施主体	大泉町 教育委員会 教育指導課	市町村名	大泉町 教育委員会 教育指導課
事業成果	概ね当初の事業内容を実施することができ、当初の目的を達成することができた。		
参加人数	309人	事業費（補助金）	1,197,700円（900,000円）

**森林環境教育**



事業名	向井千秋記念子ども科学館教育普及事業		
事業実施主体	館林市教育委員会向井千秋記念子ども科学館	市町村名	館林市
事業成果	森林環境教育とともに、里山や里沼の文化・歴史を参加者が意識するきっかけとなった。		
参加人数	15人	事業費（補助金）	49,000円（49,000円）



## 森林の公有林化 実施報告

### 【◆事業概要◆】

事業区分	森林の公有林化
細区分	水源地域の公有林化、平地林の公有林化
補助率	補助率1/2以内(ただし、上限10,000千円とする)

基本方針	里山・平地林等の森林環境を改善し、安全・安心な生活環境を創造
事業の目的	水源地域の森林の公有林化や平地林を公有化あるいは造成しようとする市町村の取組を支援する。

### 【令和2年度の実績】

#### 【事業の採択状況】

区分	合計
市町村数	1
採択箇所数	1
事業費	3,000,000
うち県民基金	1,500,000

#### 【事業の廃止】

区分	合計
市町村数	1
採択箇所数	1
事業費	3,000,000
うち県民基金	1,500,000
廃止理由	土地所有者との合意形成が不調となったため

#### 【事業の実施状況】

区分	合計

#### 【繰越状況】

区分	合計

#### 【成果】

#### 【課題・方向性】

#### 【実施状況の評価(評価者:県)】

#### 【事業実施者・地域住民等からの意見】



## 森林の公有林化 事業一覧

年度	新規 継続	市町村名	細々区分	事業名	事業実施者	事業概要	計画採択		区分	実績			繰越		廃止		備考
							事業費 (円)	県補助金 (円)		事業費 (円)	県補助金 (円)	面積 (ha)	事業費 (円)	県補助金 (円)	事業費 (円)	県補助金 (円)	
R2	継続	みなかみ町	水源地域森林の公有地化	水源地域森林民有地化事業	みなかみ町	水源地として保全すべき藤原地域の民有地を公有地化するもの	3,000,000	1,500,000	廃止						3,000,000	1,500,000	
合計							3,000,000	1,500,000							3,000,000	1,500,000	

## 独自提案事業 実施報告（1 / 13）

### 【事業概要】

事業名	竹林整備事業(八崎地区)	実施主体/市町村	渋川市
補助率	1/2以内		
採択の方	森林整備後の管理体制が確保されていない時点で「荒廃した里山・平地林の整備」と同等以上の提案があった場合は、「管理体制の構築に努めることを条件」とし、各事業毎の補助上限額の1/2以内、同一地につき1回限りを条件に独自提案事業として認める。		

基本方針	里山・平地林等の森林環境を改善し、安全・安心な生活環境を創造 ぐんま緑の県民税の趣旨・目標に照らし、適切な事業内容であると認められ、かつ第三者機関である「ぐんま緑の県民税評価検証委員会」の承認を得たものであること。
事業の目的	渋川市による放置竹林を対象とした、防犯対策、道路などへの掛かり木等の解消を目的とした竹林の整備

### 【事業の採択状況】 単位:円

事業費	1,780,000
うち県民基金	890,000

### 【実施状況】

事業成果	実施した箇所は渋川大胡線からも見えるところであり、整備を行った結果がはっきりと見える状況となった。		
面積	0.31ha	事業費 (補助金)	1,736,225円 (868,000円)

作業前



作業後



### 【課題・方向性】

高齢化等により管理が難しくなりつつある。

### 【実施状況の評価(評価者:県)】

採択された計画内容に基づき、適正に実施されている。

### 【事業実施者・地域住民等からの意見】

土地所有者が高齢であるため、今後の管理に不安がある。

## 独自提案事業 実施報告（2/13）

### 【事業概要】

事業名	里山元気再生事業	実施主体／市町村	高崎市
補助率	1/2以内		
採択の方	森林整備後の管理体制が確保されていない時点で「荒廃した里山・平地林の整備」と同等以上の提案があった場合は、「管理体制の構築に努めることを条件」とし、各事業毎の補助上限額の1/2以内、同一地につき1回限り条件に独自提案事業として認める。		

基本方針	里山・平地林等の森林環境を改善し、安全・安心な生活環境を創造 ぐんま緑の県民税の趣旨・目標に照らし、適切な事業内容であると認められ、かつ第三者機関である「ぐんま緑の県民税評価検証委員会」の承認を得たものであること。
事業の目的	野生鳥獣の隠れ場となっている、竹林・里山林を整備し、野生鳥獣害の低減を図る。

### 【事業の採択状況】 単位：円

事業費	6,000,000
うち県民基金	3,000,000

### 【実施状況】

事業成果	安全・安心な生活環境の確保ができた。		
面積	1.27ha	事業費 (補助金)	2,595,325円 (1,200,000円)
<div style="display: flex; justify-content: space-around; align-items: center;">   </div>			

### 【課題・方向性】

今後の管理の継続について、管理団体の高齢化等による管理不足が課題となっている。

### 【実施状況の評価(評価者：県)】

採択された計画内容に基づき、適正に実施されている。

### 【事業実施者・地域住民等からの意見】

安全・安心な生活環境の確保が継続できている。

## 独自提案事業 実施報告（3／13）

### 【事業概要】

事業名	甘楽中学校における環境森林教育	実施主体／市町村	甘楽町
補助率	1／2以内		
採択の方	市町村提案型事業の趣旨に合致しているが、補助対象とされていない事業を実施するにあたり、その目的や意義、事業実施後の有益性等が担保されると判断できた事業を独自提案事業として認める。		

基本方針	里山・平地林等の森林環境を改善し、安全・安心な生活環境を創造 ぐんま緑の県民税の趣旨・目標に照らし、適切な事業内容であると認められ、かつ第三者機関である「ぐんま緑の県民税評価検証委員会」の承認を得たものであること。
事業の目的	中学校生徒に環境教育を実施するための森林及び農地の公有林化

### 【事業の採択状況】 単位：円

事業費	1,509,020
うち県民基金	754,000

### 【実施状況】

事業成果	甘楽中学校に隣接した山林及び農地を公有林化し、生徒の環境森林環境教育の場を確保した。		
面積	0.12ha	事業費 (補助金)	1,516,400円 (754,000円)



### 【課題・方向性】

生徒の環境森林教育の継続実施。

### 【実施状況の評価(評価者：県)】

採択された計画内容に基づき、適正に実施されている。

### 【事業実施者・地域住民等からの意見】

公有林化した隣地は学校林として記念植樹を行い、生徒の総合的学習において森林に触れる機会が設けられた。

## 独自提案事業 実施報告（4/13）

### 【事業概要】

事業名	折田十二平森林整備事業	実施主体／市町村	中之条町（農林課）
補助率	1/2以内		
採択の方	森林整備後の管理体制が確保されていない時点で「荒廃した里山・平地林の整備」と同等以上の提案があった場合は、「管理体制の構築に努めることを条件」とし、各事業毎の補助上限額の1/2以内、同一地につき1回限りを条件に独自提案事業として認める。		

基本方針	里山・平地林等の森林環境を改善し、安全・安心な生活環境を創造 ぐんま緑の県民税の趣旨・目標に照らし、適切な事業内容であると認められ、かつ第三者機関である「ぐんま緑の県民税評価検証委員会」の承認を得たものであること。
事業の目的	日照改善による隣接する道路凍結防止のための森林伐採

### 【事業の採択状況】 単位：円

事業費	6,660,500
うち県民基金	3,330,000

### 【実施状況】

事業成果	森林伐採により日照が改善された。		
面積	0.68ha	事業費 (補助金)	5,720,000円 (2,860,000円)

#### 作業後



### 【課題・方向性】

生活道路であるため、通行止めの日程に気を遣う点。

### 【実施状況の評価(評価者: 県)】

採択された計画内容に基づき、適正に実施されている。

### 【事業実施者・地域住民等からの意見】

地元行政区の区長に、事業要望時から積極的に関わって頂くことで、地権者、地域住民への事業理解がすすみ、スムーズな整備作業につながった。

## 独自提案事業 実施報告（5/13）

### 【事業概要】

事業名	竹粉碎機購入事業	実施主体／市町村	沼田市
補助率	1/2以内		
採択の方	市町村提案型事業の趣旨に合致しているが、補助対象とされていない事業を実施するにあたり、その目的や意義、事業実施後の有益性等が担保されると判断できた事業を独自提案事業として認める。		

基本方針	里山・平地林等の森林環境を改善し、安全・安心な生活環境を創造 ぐんま緑の県民税の趣旨・目標に照らし、適切な事業内容であると認められ、かつ第三者機関である「ぐんま緑の県民税評価検証委員会」の承認を得たものであること。
事業の目的	市内の荒廃した竹林において、県民基金事業はもとより、整備に積極的な意欲のある地元住民へも貸し出せるようにするため。

### 【事業の採択状況】 単位：円

事業費	4,713,544
うち県民基金	2,356,000

### 【実施状況】

事業成果	竹粉碎機の貸出により住民に好評を得ており、放置竹林対象の一助になった。		
面積		事業費 (補助金)	3,715,338円 (1,857,000円)
			

### 【課題・方向性】

貸出時期が重なり、調整が必要となることが時々ある。今後、機械の維持管理費が高むことが懸念される。

### 【実施状況の評価(評価者：県)】

採択された計画内容に基づき、適正に実施されている。

### 【事業実施者・地域住民等からの意見】

竹粉碎機の貸出により住民に好評を得ている。

## 独自提案事業 実施報告（6/13）

### 【事業概要】

事業名	クビアカツヤカミキリの防除・駆除事業	実施主体／市町村	太田市
補助率	1/2以内		
採択の方	市町村提案型事業の趣旨に合致しているが、補助対象とされていない事業を実施するにあたり、その目的や意義、事業実施後の有益性等が担保されると判断できた事業を独自提案事業として認める。		

基本方針	里山・平地林等の森林環境を改善し、安全・安心な生活環境を創造 ぐんま緑の県民税の趣旨・目標に照らし、適切な事業内容であると認められ、かつ第三者機関である「ぐんま緑の県民税評価検証委員会」の承認を得たものであること。
事業の目的	クビアカツヤカミキリによる被害拡散防止

### 【事業の採択状況】 単位:円

事業費	8,913,200
うち県民基金	4,456,000

### 【実施状況】

事業成果	クビアカツヤカミキリが前蛹となる時期の前に樹幹注入を14,450孔、樹木本数では820本に対して行うことができた。		
面積	事業費 (補助金)	8,487,600円	(4,243,000円)



### 【課題・方向性】

樹幹注入によって、どの程度の防除効果があったのかを経過観察しないとわからないため、少なくとも3年は同様の事業を展開すべきと考えている。

### 【実施状況の評価(評価者:県)】

採択された計画内容に基づき、適正に実施されている。

### 【事業実施者・地域住民等からの意見】

サクラ以外の樹種、特に桃については被害が著しいので、早めの伐採について指導が必要ではないかと考えている。

## 独自提案事業 実施報告（7/13）

### 【事業概要】

事業名	公共施設クビアカツヤカミキリ対策事業	実施主体/市町村	館林市(緑のまち推進課)
補助率	1/2以内		
採択の方	市町村提案型事業の趣旨に合致しているが、補助対象とされていない事業を実施するにあたり、その目的や意義、事業実施後の有益性等が担保されると判断できた事業を独自提案事業として認める。		

基本方針	里山・平地林等の森林環境を改善し、安全・安心な生活環境を創造 ぐんま緑の県民税の趣旨・目標に照らし、適切な事業内容であると認められ、かつ第三者機関である「ぐんま緑の県民税評価検証委員会」の承認を得たものであること。
事業の目的	クビアカツヤカミキリによる被害拡散防止

### 【事業の採択状況】 単位:円

事業費	5,574,800
うち県民基金	2,787,000

### 【実施状況】

事業成果	クビアカツヤカミキリ被害拡大を防ぐ効果を高めるため、昨年度よりも樹幹注入の施業範囲を広げて事業を実施することができた。		
面積		事業費 (補助金)	6,015,625円 (3,004,000円)



### 【課題・方向性】

ウッドスターの効果は3ヶ月程度しか持続しないため、毎年防除を実施する必要があり、手間と費用がかかってしまうのが、課題である。

### 【実施状況の評価(評価者:県)】

採択された計画内容に基づき、適正に実施されている。

### 【事業実施者・地域住民等からの意見】

樹幹注入を実施するのは2年目となるが、昨年度の樹幹注入により被害の進行が収まった被害木も多く見られた。



## 独自提案事業 実施報告（8/13）

### 【事業概要】

事業名	クビアカツヤカミキリ被害木樹幹注入事業	実施主体／市町村	館林市(地球環境課)
補助率	1/2以内		
採択の方	市町村提案型事業の趣旨に合致しているが、補助対象とされていない事業を実施するにあたり、その目的や意義、事業実施後の有益性等が担保されると判断できた事業を独自提案事業として認める。		

基本方針	里山・平地林等の森林環境を改善し、安全・安心な生活環境を創造 ぐんま緑の県民税の趣旨・目標に照らし、適切な事業内容であると認められ、かつ第三者機関である「ぐんま緑の県民税評価検証委員会」の承認を得たものであること。
事業の目的	クビアカツヤカミキリによる被害拡散防止

### 【事業の採択状況】 単位:円

事業費	6,864,000
うち県民基金	3,432,000

### 【実施状況】

事業成果	樹幹注入を実施したことで被害が収まったとの報告を受けており、一定の効果はあると認識している。来年度は、周知活動を徹底して行い、人海戦術によって被害拡大を防止していきたい。		
面積	事業費 (補助金)	2,624,380円	(1,312,000円)



### 【課題・方向性】

広報館林、市HP、各種メディアで周知を図ったが十分な結果が得られなかったため、来年度以降は地域環境保全を目的に活動している団体等との連携を図りつつ事業を展開していきたい。

### 【実施状況の評価(評価者:県)】

採択された計画内容に基づき、適正に実施されている。

### 【事業実施者・地域住民等からの意見】

サクラの被害拡大防止において、樹幹注入による効果が大きいことがわかったため、樹幹注入の効果についてをおりませながら、周知活動を徹底して行っていきたい。

## 独自提案事業 実施報告（9/13）

### 【事業概要】

事業名	クビアカツヤカミキリ対策事業	実施主体／市町村	板倉町
補助率	1/2以内		
採択の方	市町村提案型事業の趣旨に合致しているが、補助対象とされていない事業を実施するにあたり、その目的や意義、事業実施後の有益性等が担保されると判断できた事業を独自提案事業として認める。		

基本方針	里山・平地林等の森林環境を改善し、安全・安心な生活環境を創造 ぐんま緑の県民税の趣旨・目標に照らし、適切な事業内容であると認められ、かつ第三者機関である「ぐんま緑の県民税評価検証委員会」の承認を得たものであること。
事業の目的	クビアカツヤカミキリによる被害拡散防止

### 【事業の採択状況】 単位：円

事業費	1,127,060
うち県民基金	563,000

### 【実施状況】

事業成果	早急に事業に取り組んだため、被害拡大防止の成果があった。		
面積	事業費 (補助金)	1,127,060円	(563,000円)



### 【課題・方向性】

当初想定より被害木が増えてしまったことから、余裕をもって樹幹注入本数を想定するべきであった。

### 【実施状況の評価(評価者：県)】

採択された計画内容に基づき、適正に実施されている。

### 【事業実施者・地域住民等からの意見】

樹幹注入作業を進めていく中で作業を効率化し、当初想定より作業時間の短縮ができた。

## 独自提案事業 実施報告（10/13）

### 【事業概要】

事業名	クビアカツヤカミキリ対策事業	実施主体／市町村	明和町
補助率	1/2以内		
採択の方	市町村提案型事業の趣旨に合致しているが、補助対象とされていない事業を実施するにあたり、その目的や意義、事業実施後の有益性等が担保されると判断できた事業を独自提案事業として認める。		

基本方針	里山・平地林等の森林環境を改善し、安全・安心な生活環境を創造 ぐんま緑の県民税の趣旨・目標に照らし、適切な事業内容であると認められ、かつ第三者機関である「ぐんま緑の県民税評価検証委員会」の承認を得たものであること。
事業の目的	クビアカツヤカミキリによる被害拡散防止

### 【事業の採択状況】 単位:円

事業費	1,400,000
うち県民基金	700,000

### 【実施状況】

事業成果	町内のクビアカツヤカミキリの駆除を実施し、被害拡大防止をはかることができた。		
面積		事業費 (補助金)	892,650円 (446,000円)
			

### 【課題・方向性】

クビアカツヤカミキリの駆除は住民の協力が必要があるため、周知を図っていきたい。

### 【実施状況の評価(評価者:県)】

採択された計画内容に基づき、適正に実施されている。

### 【事業実施者・地域住民等からの意見】

町内のクビアカツヤカミキリの駆除を実施し、被害の拡大を防止できた。

## 独自提案事業 実施報告（11/13）

### 【事業概要】

事業名	クビアカツヤカミキリ対策事業	実施主体／市町村	千代田町(経済課)
補助率	1/2以内		
採択の方	市町村提案型事業の趣旨に合致しているが、補助対象とされていない事業を実施するにあたり、その目的や意義、事業実施後の有益性等が担保されると判断できた事業を独自提案事業として認める。		

基本方針	里山・平地林等の森林環境を改善し、安全・安心な生活環境を創造 ぐんま緑の県民税の趣旨・目標に照らし、適切な事業内容であると認められ、かつ第三者機関である「ぐんま緑の県民税評価検証委員会」の承認を得たものであること。
事業の目的	クビアカツヤカミキリによる被害拡散防止

### 【事業の採択状況】 単位:円

事業費	3,168,000
うち県民基金	1,584,000

### 【実施状況】

事業成果	今年度は防除適期内に2度の樹幹注入ができたため、クビアカツヤカミキリ防除対策は着実に進んだ。		
面積	事業費 (補助金)	1,871,210円	(935,000円)



### 【課題・方向性】

昨年度より、樹幹注入による防除を実施しているが、サクラ内部の幼虫を完全に駆除できているとは言い難い。樹幹注入以外の防除方も検討していく必要がある。

### 【実施状況の評価(評価者:県)】

採択された計画内容に基づき、適正に実施されている。

### 【事業実施者・地域住民等からの意見】

町職員が直営で樹幹注入を実施したことで迅速な対応ができただけでなく、職員一人一人にクビアカツヤカミキリの防除意識が芽生え、成虫の捕殺等へ前向きな姿勢がみられるようになった。

## 独自提案事業 実施報告（12/13）

### 【事業概要】

事業名	クビアカツヤカミキリ対策事業	実施主体／市町村	大泉町
補助率	1/2以内		
採択の方	市町村提案型事業の趣旨に合致しているが、補助対象とされていない事業を実施するにあたり、その目的や意義、事業実施後の有益性等が担保されると判断できた事業を独自提案事業として認める。		

基本方針	里山・平地林等の森林環境を改善し、安全・安心な生活環境を創造 ぐんま緑の県民税の趣旨・目標に照らし、適切な事業内容であると認められ、かつ第三者機関である「ぐんま緑の県民税評価検証委員会」の承認を得たものであること。
事業の目的	クビアカツヤカミキリによる被害拡散防止

### 【事業の採択状況】 単位：円

事業費	1,592,254
うち県民基金	796,000

### 【実施状況】

事業成果	クビアカツヤカミキリの被害状況の確認及び、樹幹注入によるクビアカツヤカミキリ防除対策ができた。		
面積		事業費 (補助金)	1,407,730円 (703,000円)
			

### 【課題・方向性】

さらに被害が拡大した場合、職員での対応の限界や薬剤購入の予算不足が懸念されるため、対応手法の検討が必要と考えている。

### 【実施状況の評価(評価者:県)】

採択された計画内容に基づき、適正に実施されている。

### 【事業実施者・地域住民等からの意見】

被害木の伐倒見学会など、町広報誌やHP掲載以外の手法による周知活動も必要であると考えている。

## 独自提案事業 実施報告（13/13）

### 【事業概要】

事業名	クビアカツヤカミキリ対策事業	実施主体／市町村	邑楽町(安全安心課)
補助率	1/2以内		
採択の方	市町村提案型事業の趣旨に合致しているが、補助対象とされていない事業を実施するにあたり、その目的や意義、事業実施後の有益性等が担保されると判断できた事業を独自提案事業として認める。		

基本方針	里山・平地林等の森林環境を改善し、安全・安心な生活環境を創造 ぐんま緑の県民税の趣旨・目標に照らし、適切な事業内容であると認められ、かつ第三者機関である「ぐんま緑の県民税評価検証委員会」の承認を得たものであること。
事業の目的	クビアカツヤカミキリによる被害拡散防止

### 【事業の採択状況】 単位:円

事業費	1,000,000
うち県民基金	500,000

### 【実施状況】

事業成果	昨年度より継続し、クビアカツヤカミキリ被害への対策を行う事ができた。		
面積		事業費 (補助金)	968,000円 (484,000円)



### 【課題・方向性】

被害が拡大しているため、できる限り事業を拡大する必要がある。

### 【実施状況の評価(評価者:県)】

採択された計画内容に基づき、適正に実施されている。

### 【事業実施者・地域住民等からの意見】

ソメイヨシノの被害木で伐倒が必要なものが出てきているので、事業で伐倒もできるようにしてもらいたい。

## 独自提案 事業一覧

年度	新規 継続	市町村名	事業名	事業実施者	事業概要	計画採択		区分	実績					繰越		廃止		備考
						事業費 (円)	県補助金 (円)		事業費 (円)	県補助金 (円)	整備面積 (ha)	公有林化面積 (ha)	機器購入	事業費 (円)	県補助金 (円)	事業費 (円)	県補助金 (円)	
R2	新規	渋川市	竹林整備事業(八崎地区)	渋川市	渋川市による放置竹林を対象とした、防犯対策、道路などへの掛かり木等の解消を目的とした竹林の整備	1,780,000	890,000	完了	1,736,225	868,000	0.31							
R2	継続	高崎市	里山元気再生事業	高崎市	野生鳥獣の隠れ場となっている、竹林・里山林を整備し、野生鳥獣害の低減を図る。	6,000,000	3,000,000	完了	2,595,325	1,200,000	1.27							
R2	新規	甘楽町	甘楽中学校における環境森林教育	甘楽町	中学校生徒に環境教育を実施するための森林及び農地の公有林化	1,509,020	754,000	完了	1,516,400	754,000		0.12						
R2	新規	中之条町	折田十二平森林整備事業	中之条町(農林課)	日照改善による隣接する道路凍結防止のための森林伐採	6,660,500	3,330,000	完了	5,720,000	2,860,000	0.68							
R2	新規	沼田市	竹粉碎機購入事業	沼田市	市内の荒廃した竹林において、県民基金事業はもとより、整備に積極的な意欲のある地元住民へも貸し出せるようにするため。	4,713,544	2,356,000	完了	3,715,338	1,857,000			粉碎機1台					
R2	新規	太田市	クビアカツヤカミキリの防除・駆除事業	太田市環境政策課	クビアカツヤカミキリによる被害拡散防止のため被害木への薬剤注入を行う。	8,913,200	4,456,000	完了	8,487,600	4,243,000								
R2	新規	太田市	学校クビアカツヤカミキリ駆除事業	太田市教育部学校施設管理課	クビアカツヤカミキリによる被害拡散防止のため被害木への薬剤注入を行う。	604,800	302,000	廃止								604,800	302,000	
R2	継続	館林市	公共施設クビアカツヤカミキリ対策事業	館林市緑のまち推進課	クビアカツヤカミキリによる被害拡散防止のため被害木への薬剤注入を行う。	5,574,800	2,787,000	完了	6,015,625	3,004,000								
R2	新規	館林市	クビアカツヤカミキリ被害木樹幹注入事業	館林市地球環境課	クビアカツヤカミキリによる被害拡散防止のため被害木への薬剤注入を行う。	6,864,000	3,432,000	完了	2,624,380	1,312,000								
R2	新規	板倉町	クビアカツヤカミキリ対策事業	板倉町	クビアカツヤカミキリによる被害拡散防止のため被害木への薬剤注入を行う。	1,127,060	563,000	完了	1,127,060	563,000								
R2	新規	明和町	クビアカツヤカミキリ対策事業	明和町	クビアカツヤカミキリによる被害拡散防止のため被害木への薬剤注入を行う。	1,400,000	700,000	完了	892,650	446,000								
R2	新規	千代田町	クビアカツヤカミキリ対策事業	千代田町経済課	クビアカツヤカミキリによる被害拡散防止のため被害木への薬剤注入を行う。	3,168,000	1,584,000	完了	1,871,210	935,000								
R2	新規	大泉町	クビアカツヤカミキリ対策事業	大泉町	クビアカツヤカミキリによる被害拡散防止のため被害木への薬剤注入を行う。	1,592,254	796,000	完了	1,407,730	703,000								
R2	新規	邑楽町	クビアカツヤカミキリ対策事業	邑楽町安全安心課	クビアカツヤカミキリによる被害拡散防止のため被害木への薬剤注入を行う。	1,000,000	500,000	完了	968,000	484,000								
合計						50,907,178	25,450,000		38,677,543	19,229,000	2.26	0.12			604,800	302,000		

令和2年度 市町村提案型事業 市町村別 一覧

○令和2年度 市町村別の採択状況及び実施状況は次のとおりです。

	市町村名	令和元年度繰越				令和2年度採択		令和2年度実施状況						令和2年度内完了	
		繰越		実績		事業数	補助金額	実績(完了)		繰越		廃止 <sup>※</sup>			
		事業数	補助金額	事業数	補助金額			事業数	補助金額	事業数	補助金額	事業数	補助金額	事業数	補助金額
1	前橋市					18	11,607,000	16	6,210,000			2	138,000	16	6,210,000
2	高崎市					34	10,811,000	23	5,810,000			11	3,436,000	23	5,810,000
3	桐生市					7	1,207,000	6	889,000			1	106,000	6	889,000
4	伊勢崎市					6	815,000	6	770,000			0	0	6	770,000
5	太田市					4	9,019,000	2	4,870,000			2	3,902,000	2	4,870,000
6	沼田市					20	20,290,000	20	17,241,000			0	0	20	17,241,000
7	館林市					9	7,272,000	4	4,615,000			5	733,000	4	4,615,000
8	渋川市					7	8,084,000	6	6,217,000			1	75,000	6	6,217,000
9	藤岡市					23	3,693,000	20	3,433,000			3	589,000	20	3,433,000
10	富岡市					11	8,882,000	10	7,372,000			1	496,000	10	7,372,000
11	安中市					11	1,215,000	10	805,000			1	300,000	10	805,000
12	みどり市					6	6,785,000	6	6,550,000			0	0	6	6,550,000
13	榛東村					2	668,000	2	444,000			0	0	2	444,000
14	吉岡町					2	62,000	1	34,000			1	28,000	1	34,000
15	上野村	1	450,000	1	450,000	5	961,000	5	961,000			0	0	6	1,411,000
16	神流町					16	2,089,000	16	1,706,000			0	0	16	1,706,000
17	下仁田町					28	1,751,000	28	1,724,000			0	0	28	1,724,000
18	南牧村					8	900,000	8	884,000			0	0	8	884,000
19	甘楽町					10	4,565,000	10	3,215,000			0	0	10	3,215,000
20	中之条町					25	4,519,000	25	4,049,000			0	0	25	4,049,000
21	長野原町					3	968,000	3	884,000			0	0	3	884,000
22	嬭恋村					8	1,028,000	6	596,000			2	380,000	6	596,000
23	草津町					1	300,000	1	300,000			0	0	1	300,000
24	高山村					27	81,246,000	25	43,745,000	2	39,609,000	0	0	25	43,745,000
25	東吾妻町					27	9,566,000	22	7,609,000			5	902,000	22	7,609,000
26	片品村					13	11,796,000	13	8,745,000			0	0	13	8,745,000
27	川場村					4	14,998,000	4	14,912,000			0	0	4	14,912,000
28	昭和村					15	24,450,000	15	23,953,000			0	0	15	23,953,000
29	みなかみ町	1	1,900,000	1	1,760,000	28	41,840,000	25	25,127,000	2	15,045,000	1	1,500,000	26	26,887,000
30	玉村町													0	0
31	板倉町					3	1,163,000	2	863,000			1	300,000	2	863,000
32	明和町					4	981,000	2	554,000			2	173,000	2	554,000
33	千代田町					2	1,789,000	1	935,000			1	205,000	1	935,000
34	大泉町					2	1,696,000	2	1,603,000			0	0	2	1,603,000
35	邑楽町					5	1,508,000	3	840,000			2	600,000	3	840,000
県計	2	2,350,000	2	2,210,000	394	298,524,000	348	208,465,000	4	54,654,000	42	13,863,000	350	210,675,000	

※「廃止」とは、採択された市町村提案型事業について、各事業実施主体が事業そのものの執行をとりやめることを示す。



市町村提案型事業の事業内容（採択要件、補助対象経費など）

○市町村提案型事業の事業内容は次のとおりです（ぐんま緑の県民基金市町村提案型事業補助金交付要綱別表1抜粋）。 間接補助事業者の構成員に対する賃金は認めないものとする。（当該要件はすべての事業に適用する）

事業区分			対象事業費	補助率等	採択要件等	補助対象経費
区分	細区分	細々区分				
荒廃した 里山・平地 林の整備	整備	森 林	間接補助事業者が実施する会議開催、刈払い、伐倒（伐竹）、玉切り、集積等に対する補助に要する経費	補助上限 280千円/ha	(ア) 1事業実施箇所の面積が0.01ha以上であること。 (イ) 市町村と土地権利者、事業実施者の3者により、事業実施及び転用等の権利制限(10年間)に関する協定を締結すること。 (ウ) 全伐の場合、伐採が終了した日を含む年度の翌年度の初日から起算して2年を経過する日までに植栽が完了できること。 (エ) 加算措置の適用は、別途定める様式によって、その内容が承認された場合に適用する。	間接補助事業者に対する補助金 （需用費、役務費、使用料及び賃借料、 原材料費、委託費）
		竹林間伐		補助上限 700千円/ha 【加算措置】 竹材処分運搬 補助率 1/2以内 補助上限 250千円/ha		
		竹林全伐		補助上限 1,000千円/ha 【加算措置】 竹材処分運搬 補助率 1/2以内 補助上限 500千円/ha		
苗木・資材 購入	苗木購入 資材購入	苗木購入	(1) 間接補助事業者が実施する苗木等の購入に対する補助に要する経費 (2) 市町村が実施する苗木等の購入に要する経費	補助上限 300千円/ha	(ア) 市町村森林整備計画に基づいた高木性樹種の苗木購入であること。 (イ) ぐんま緑の県民基金事業により整備された箇所における植栽であること。	(1) 間接補助事業者に対する補助金（原材料費）  (2) 原材料費
		資材購入	(1) 間接補助事業者が実施する獣害対策資材の購入に対する補助に要する経費 (2) 市町村が実施する獣害対策資材の購入に要する経費	補助上限 300千円/ha	(ア) ぐんま緑の県民基金事業により植栽した箇所において、植栽木に食害等の獣害が懸念される場合に行うものであること。 (イ) 植栽面積を上限とし、同一植栽地につき1回の施工であること。	(1) 間接補助事業者に対する補助金（原材料費）  (2) 原材料費
管理	—	(1) 間接補助事業者が実施または委託する会議開催、刈払い、集積等に対する補助に要する経費 (2) 市町村が実施する刈払い、集積、積込み、運搬等に対する補助に要する経費	(1) 100千円までの経費にかかる補助 補助上限 100千円/ha 100千円を超える経費にかかる補助 補助率 1/2以内 補助上限 50千円/ha  (2) 補助上限 100千円/ha 補助率 1/2以内	ぐんま緑の県民基金事業の実施期間かつ協定期間に行われるものであること。	(1) 間接補助事業者に対する補助金（需用費、役務費、使用料及び賃借料、 原材料費、委託費）  (2) 工事請負費、委託費	

事業区分			対象事業費	補助率等	採択要件等	補助対象経費			
区分	細区分	細々区分							
荒廃した 里山・平地 林の整備	困難地 整備支援	森林間伐	市町村が実施する刈払い、伐倒 (伐竹)、玉切り、集積、積込 み、運搬等に要する経費	補助上限 240～720千円/ha 【補正】傾斜・間伐率・難易度 【加算措置】特殊伐採 補助率 1/2以内 補助上限 3,000千円	(ア)人家・道路等に近接した樹木の伐倒や掛かり木になりやすい危険箇所、立竹密度が高い箇所など、住民等では整備が困難である箇所を市町村が整備するものであること。 (イ)1事業実施箇所の面積が0.01ha以上であること。 (ウ)同一地につき1回の施工であること。 (エ)市町村と土地権利者、事業実施者の3者により、事業実施及び転用等の権利制限(10年間)に関する協定を締結すること。 (オ)全伐の場合、伐採が終了した日を含む年度の翌年度の初日から起算して2年を経過する日までに植栽が完了できること。 (カ)補助上限額にあつては、現地傾斜度や作業内容等による補正を適用した上で決定する。 (キ)ぐんま緑の県民基金事業の周知効果が見込まれる実施箇所においては事業看板を設置すること。	工事請負費、委託費			
		森林全伐		補助上限 1,200～1,800千円/ha 【補正】傾斜・難易度 【加算措置】特殊伐採 補助率 1/2以内 補助上限 3,000千円					
		竹林間伐		補助上限 1,700～4,200千円/ha 【補正】傾斜・間伐率・疎密度・難易度 【加算措置】竹材処分運搬 補助率 1/2以内 補助上限 200～300千円/ha 特殊伐採 補助率 1/2以内 補助上限 3,000千円					
		竹林全伐		補助上限 4,300～7,100千円/ha 【補正】傾斜・疎密度・難易度 【加算措置】竹材処分運搬 補助率 1/2以内 補助上限 400～600千円/ha 特殊伐採 補助率 1/2以内 補助上限 3,000千円					
	機器の 購入	刈払機		市町村が実施する機器の購入に要する経費			補助率 3/4以内 補助上限 50千円/台	(ア)ぐんま緑の県民基金事業に取り組む間接補助事業者に貸与することを目的とするものであること。 (イ)市町村が貸与規定を整備し、保守管理するものであること。	備品購入費
		粉砕機					補助率 3/4以内 補助上限 2,800千円/台		
		チェーンソー					補助率 3/4以内 補助上限 100千円/台		
		動力ウインチ					補助率 3/4以内 補助上限 300千円/台		

事業区分			対象事業費	補助率等	採択要件等	補助対象経費
区分	細区分	細々区分				
貴重な自然環境の保護・保全	活動支援		(1)間接補助事業者が実施する「群馬県の絶滅のおそれのある野生生物(2012改訂版)」で野生絶滅及び絶滅危惧種Ⅰ、Ⅱ類に指定されている種(以下希少種)の生息・生育環境の保護・保全及び地域住民等への啓発活動に対する補助に要する経費 (2)市町村が実施する希少種の生息・生育環境の保護・保全及び地域住民等への啓発活動に要する経費	1事業当たり補助上限500千円 (ただし、継続して実施する場合、2年目以降は1事業当たり補助上限250千円とする)	(ア)希少種の生息・生育環境の保護・保全活動を対象とするものであること。 (イ)事業実施者と土地権利者による事業実施に関する協定を、事業実施者と市町村による連携事業の場合は土地権利者を含めた3者により事業実施に関する協定を締結するものであること。 (ウ)ぐんま緑の県民基金事業の実施期間かつ協定期間に行われるものであること。 (エ)「付帯施設の整備」は、「活動支援」の対象事業のうち、施設設備が必要と認められるものであること。 (オ)地域住民等への啓発活動においては、「ぐんま緑の県民税」を活用した事業であることを周知すること。	(1)間接補助事業者に対する補助金(賃金、報償費、旅費、需用費、役務費、委託料、使用料及び賃借料、工事請負費、原材料費)  (2)賃金、報償費、旅費、需用費、役務費、委託料、使用料及び賃借料、工事請負費、原材料費
	付帯施設の整備		上記の活動支援に必要と認められる施設整備に要する経費	補助率 1/2以内 補助上限 2,000千円/市町村		
森林環境教育・普及啓発	森林環境教育		(1)間接補助事業者が実施する児童生徒や県民を対象とした森林環境教育及び森林体験活動等に対する補助に要する経費 (2)市町村が実施する児童生徒や県民を対象とした森林環境教育及び森林体験活動等に要する経費	補助上限 3,000千円/市町村 学校、教育関係団体 補助上限 300千円/団体 NPO・ボランティア団体等に対する間接補助 補助上限 300千円/団体 【加算措置】補助上限を超える場合で、学校、教育関係団体が実施する事業 補助上限 150千円/団体	(ア)児童生徒や県民を対象とした森林環境教育及び森林体験活動等を実施するものであること。 (イ)森林環境教育については、森林環境の専門知識を有する講師によるものであること。 (ウ)「ぐんま緑の県民税」を活用した事業であることを周知すること。	(1)間接補助事業者に対する補助金(報償費、旅費、需用費、役務費、使用料及び賃借料、原材料費)  (2)報償費、旅費、需用費、役務費、使用料及び賃借料、原材料費
	普及啓発	普及啓発	(1)間接補助事業者が実施する森林の機能や重要性に係る普及啓発に対する補助に要する経費 (2)市町村が実施する森林の機能や重要性に係る普及啓発に要する経費	補助上限 1,000千円/市町村  講演会、シンポジウム開催等 補助上限 1,000千円 公有林取得等に伴う名板設置 補助上限 1,000千円	(ア)森林の機能や重要性に係る普及啓発を目的とする講演会、シンポジウム開催等の事業であること。 (イ)公有林取得等に伴う事業看板の設置に係るものであること。 (ウ)「ぐんま緑の県民税」を活用した事業であることを周知すること。	
		ふれあい事業	市町村が実施する森林の機能や重要性の理解を促進するための森林等に親しむ体験活動に要する経費	補助上限 1,000千円/市町村  森林等に親しむ体験活動(森の体験会、観察会等) 補助上限 150千円/事業	(ア)市町村が実施する、森林等に親しむ事業であること。 (イ)「ぐんま緑の県民税」を活用した事業であることを周知すること。 (ウ)ぐんま緑の県民税の周知については、のぼり旗掲揚やパンフレット配布等を行うものであること。	報償費、旅費、需用費、役務費、委託料、使用料及び賃借料、原材料費

事業区分			対象事業費	補助率等	採択要件等	補助対象経費
区分	細区分	細々区分				
森林の 公有林化	水源地域 森林の 公有林化	水源地域の森林の購入に要する経費	補助率 1/2以内 補助上限 10,000千円/市町村	<p>次の要件を満たす森林を対象とする用地の購入であること。</p> <p>①森林内に地域の重要な水源が存在すること。</p> <p>②公的管理することで、水源涵養機能の持続的な発揮が期待できること。</p> <p>③市町村森林整備計画の「水源涵養機能維持増進森林」に区分されているか又は区分されることが確実と見込まれること。</p> <p>④森林管理及び転用禁止を定めた20年間の協定を県と締結すること。</p> <p>⑤購入する森林の整備計画等を提出すること。</p> <p>⑥ぐんま緑の県民基金事業の周知効果が見込まれる事業看板を設置すること。</p>	公有財産購入費	
	平地林の 公有林化	平地林又は平地林を造成しようとする用地の購入に要する経費				<p>次の要件を満たす森林を対象とする用地の購入であること。</p> <p>①快適環境形成機能や保健休養機能が特に求められる森林で公的管理が必要であること。</p> <p>②市町村森林整備計画の「快適環境形成機能維持増進森林」又は「保健文化機能維持増進森林」に区分されているか又は区分されることが確実と見込まれること。</p> <p>③森林造成のための用地取得の場合は面積が0.3haを超え、市街化区域でないこと。</p> <p>④県と森林管理及び転用禁止を定めた20年間の協定を締結すること。</p> <p>⑤購入する森林の整備・利活用計画等を提出すること。</p> <p>⑥ぐんま緑の県民基金事業の周知効果が見込まれる事業看板を設置すること。</p>
独自提案事業		ぐんま緑の県民税制度の目標を達成するための独自提案事業に要する経費	補助率 1/2以内	<p>(ア)ぐんま緑の県民税の趣旨・目標に照らし、適切な事業内容であると認められ、かつ第三者機関である「ぐんま緑の県民税評価検証委員会」の承認を得たものであること。</p> <p>(イ)管理運営的経費、既存施設の維持修繕に充てるものではないこと。</p>		

## ● 制度運営関係

### ○ 普及啓発

#### パンフレット等を利用した普及啓発

##### ○ チラシ、のぼり旗等の作成



チラシ : 各20,000部

のぼり旗 : 50枚

#### イベントによる普及啓発



イベント会場にてPR



緑のインタープリター養成時のPR



## ○ 評価検証（評価検証委員会）

### ぐんま緑の県民税評価委員会

○「ぐんま緑の県民税評価検証委員会」は、事業の内容検討、実績評価・効果検証を行うために設置された第三者機関です。大学教授等の学識経験者、森林の現状をよく知る森林所有者のほか、市町村、労働者団体、消費者団体、経済団体からの推薦により決定した10名の委員で構成されています。

(五十音順 敬称略)

氏名	職業・役職等	参考	任期	備考	第1回	第2回	第3回	第4回
森 平 仁 志	甘楽町副町長	山地代表市町村	H31.4.1～R3.3.31		○	書 面 開 催	○	○
市 川 多 恵 子	森林所有者	森林・林業関係者	H31.4.1～R3.3.31		○		○	○
女 屋 美 由 紀	群馬県生活協同組合連合会 女性協議会会長	消費者団体	H31.4.1～R3.3.31		欠席		○	欠席
黒 田 ま り 子	川場村議会議員	学識経験者(環境教育)	H31.4.1～R3.3.31		○		○	○
小 井 土 登 喜 司	森林所有者	森林・林業関係者	H31.4.1～R3.3.31		○		○	○
木 村 正 一	太田市副市長	平地代表市町村	H31.4.1～R3.3.31		○		欠席	欠席
高 草 木 悟	連合群馬副事務局長	納税者(労働団体)	H31.4.1～R3.3.31		○		欠席	○
角 田 好 二	群馬NPO協議会理事	学識経験者(NPOボ ランティア活動)	H31.4.1～R3.3.31		○		○	○
西 野 寿 章	高崎経済大学 地域政策学部教授	学識経験者	H31.4.1～R3.3.31	委員長	○		○	○
山 田 忠 雄	太田市商工会議所常議員	納税者(経済団体)	H31.4.1～R3.3.31		○		○	○
構成員数					10	10	10	10
出席者数					9	—	8	8

### ぐんま緑の県民税評価委員会開催状況

令和2年度については、ぐんま緑の県民税評価検証委員会を4回開催しました。開催の状況については次のとおりです。

#### (1) 令和2年度第1回ぐんま緑の県民税評価検証委員会

令和2年7月13日(月) 14:10～16:20 県庁29階 第1特別会議室

・出席者 委員:西野委員長ほか8名 県 :岩瀬環境森林部長ほか10名 事務局:森林保全課職員4名

・主な議事

- ・ 令和元年度ぐんま緑の県民基金事業実績について
- ・ 市町村提案型事業の評価(平成30年度開始事業の令和2年度評価)について
- ・ 令和2年度市町村提案型事業追加採択について
- ・ 効果検証のための調査分析について
- ・ 県外調査について
- ・ 令和元年度事業実施報告書(案)について

#### (2) 令和2年度第2回ぐんま緑の県民税評価検証委員会

令和2年9月10日(木) 書面開催

・主な議事

- ・ 令和元年度ぐんま緑の県民基金市町村提案型事業採択整理案について

#### (3) 令和2年度第3回ぐんま緑の県民税評価検証委員会

令和2年11月10日(火) 14:00～15:50 県庁7階 審議会室

・出席者 委員:西野委員長ほか7名 県 :岩瀬環境森林部長ほか10名 事務局:森林保全課4名

・主な議事

- ・ 第2回ぐんま緑の県民税評価検証委員会について
- ・ ぐんま緑の県民基金事業 令和元年度実施報告書について
- ・ 市町村提案型事業の評価(平成30年度開始事業・令和2年度評価)について
- ・ 令和2年度市町村提案型事業の追加採択について
- ・ 災害を未然に防ぐための樹木の事前伐採について
- ・ 次期群馬県森林・林業基本計画策定方針を踏まえたぐんま緑の県民税の今後の方向性について

#### (4) 令和2年度第4回ぐんま緑の県民税評価検証委員会

令和3年3月22日(月) 14:00～15:50 県庁29階 第1特別会議室

・出席者 委員:西野委員長ほか7名 県 :岩瀬環境森林部長ほか10名 事務局:森林保全課4名

・主な議事

- ・ 令和2年度ぐんま緑の県民基金事業の実施状況について
- ・ 令和3年度市町村提案型事業の採択について

# ぐんま緑の県民税（森林環境の保全に係る県民税均等割超過課税）の仕組み

区分	個人	法人																																												
名称	この税は、税制上は「森林環境の保全に係る県民税均等割の超過課税」ですが、皆様に広く知っていただくための通称として「ぐんま緑の県民税」を使用し、周知に努めています。																																													
課税の方法	個人の県民税均等割、法人の県民税均等割に一定額を上乗せします。																																													
納める方	県内に住所がある人、事務所又は家屋数などを持っている人（前年の所得金額が一定基準を下回るなど一定の条件を満たす人は非課税）	県内に事務所・事業所又は寮などを持っている法人等																																												
年間の納税額（率）	年間700円  <b>【個人の住民税均等割額】</b> <table border="1"> <thead> <tr> <th>区分</th> <th>県民税均等割</th> <th>市町村民税均等割</th> <th>合計</th> </tr> </thead> <tbody> <tr> <td>上乗せ前の均等割額</td> <td>1,000円</td> <td>3,000円</td> <td>4,000円</td> </tr> <tr> <td>東日本大震災からの復興を図る基本理念に基づき実施する防災施策の財源（平成26年度から令和5年度までの10年間）</td> <td>500円</td> <td>500円</td> <td>1,000円</td> </tr> <tr> <td>ぐんま緑の県民税（平成26年度から令和5年度までの10年間）</td> <td>700円</td> <td>— 円</td> <td>700円</td> </tr> <tr> <td>合計</td> <td>2,200円</td> <td>3,500円</td> <td>5,700円</td> </tr> </tbody> </table>	区分	県民税均等割	市町村民税均等割	合計	上乗せ前の均等割額	1,000円	3,000円	4,000円	東日本大震災からの復興を図る基本理念に基づき実施する防災施策の財源（平成26年度から令和5年度までの10年間）	500円	500円	1,000円	ぐんま緑の県民税（平成26年度から令和5年度までの10年間）	700円	— 円	700円	合計	2,200円	3,500円	5,700円	資本金等の額により年間1,400円～56,000円  <b>【法人の県民税均等割額】</b> <table border="1"> <thead> <tr> <th>資本金等の額</th> <th>1千万円以下など</th> <th>1千万円超～1億円以下</th> <th>1億円超～10億円以下</th> <th>10億円超～50億円以下</th> <th>50億円超</th> </tr> </thead> <tbody> <tr> <td>上乗せ前の均等割額</td> <td>20,000円</td> <td>50,000円</td> <td>130,000円</td> <td>540,000円</td> <td>800,000円</td> </tr> <tr> <td>ぐんま緑の県民税（7%相当額）</td> <td>1,400円</td> <td>3,500円</td> <td>9,100円</td> <td>37,800円</td> <td>56,000円</td> </tr> <tr> <td>合計</td> <td>21,400円</td> <td>53,500円</td> <td>139,100円</td> <td>577,800円</td> <td>856,000円</td> </tr> </tbody> </table>	資本金等の額	1千万円以下など	1千万円超～1億円以下	1億円超～10億円以下	10億円超～50億円以下	50億円超	上乗せ前の均等割額	20,000円	50,000円	130,000円	540,000円	800,000円	ぐんま緑の県民税（7%相当額）	1,400円	3,500円	9,100円	37,800円	56,000円	合計	21,400円	53,500円	139,100円	577,800円	856,000円
区分	県民税均等割	市町村民税均等割	合計																																											
上乗せ前の均等割額	1,000円	3,000円	4,000円																																											
東日本大震災からの復興を図る基本理念に基づき実施する防災施策の財源（平成26年度から令和5年度までの10年間）	500円	500円	1,000円																																											
ぐんま緑の県民税（平成26年度から令和5年度までの10年間）	700円	— 円	700円																																											
合計	2,200円	3,500円	5,700円																																											
資本金等の額	1千万円以下など	1千万円超～1億円以下	1億円超～10億円以下	10億円超～50億円以下	50億円超																																									
上乗せ前の均等割額	20,000円	50,000円	130,000円	540,000円	800,000円																																									
ぐんま緑の県民税（7%相当額）	1,400円	3,500円	9,100円	37,800円	56,000円																																									
合計	21,400円	53,500円	139,100円	577,800円	856,000円																																									
納税の方法	個人の県民税として、個人の市町村民税と併せて市町村に納税していただきます（個人の県民税は市町村から県へ払い込まれます）。	法人の県民税として、従来の申告書により、直接県に申告納付していただきます。																																												
導入の時期	平成26年度課税（平成25年所得分）から	平成26年4月1日以後に終了する事業年度分から																																												
第Ⅱ期課税の期間	5年間（令和元年度課税から令和5年度課税まで）	5年間（平成31年4月1日から令和6年3月31日までの間に終了する事業年度分）																																												
税収見込額	約8.5億円（個人：約6.8億円 法人：約1.7億円） ※金額は平年度ベース。																																													
使い道の明確化	ぐんま緑の県民税の税収に相当する額を「ぐんま緑の県民基金」に積み立てた上で、森林環境を保全するための施策に充て、使い道を明確にします。																																													
事業内容の検討・評価	県民等で構成する第三者機関「ぐんま緑の県民税評価検証委員会」において、事業の内容検討・実績評価・効果検証などを行います。																																													

○税の使い道など森林保全に関すること／環境森林部森林局森林保全課  
TEL：027-226-3278 Fax：027-223-0463

○税の仕組みに関すること／総務部税務課  
TEL：027-226-3771 Fax：027-221-8096

○ この実施報告書に関するお問い合わせ先

群馬県環境森林部 森林局 森林保全課 緑化推進係  
〒371-8570 群馬県前橋市大手町1-1-1  
TEL：027-226-3278 Fax：027-223-0463  
E-mail：gm-zei@pref.gunma.lg.jp



○ ぐんま緑の県民税ホームページ  
<http://www.pref.gunma.jp/04/e3000101.html>



## ぐんま緑の県民基金事業 令和2年度 実施報告書 IV 資料編

○ この実施報告書に関するお問い合わせ先

群馬県環境森林部 森林局 森林保全課 緑化推進係  
〒371-8570 群馬県前橋市大手町1-1-1  
TEL: 027-226-3278 Fax: 027-223-0463  
E-mail : gm-zei@pref.gunma.lg.jp

○ ぐんま緑の県民税ホームページ

<http://www.pref.gunma.jp/04/e3000101.html>