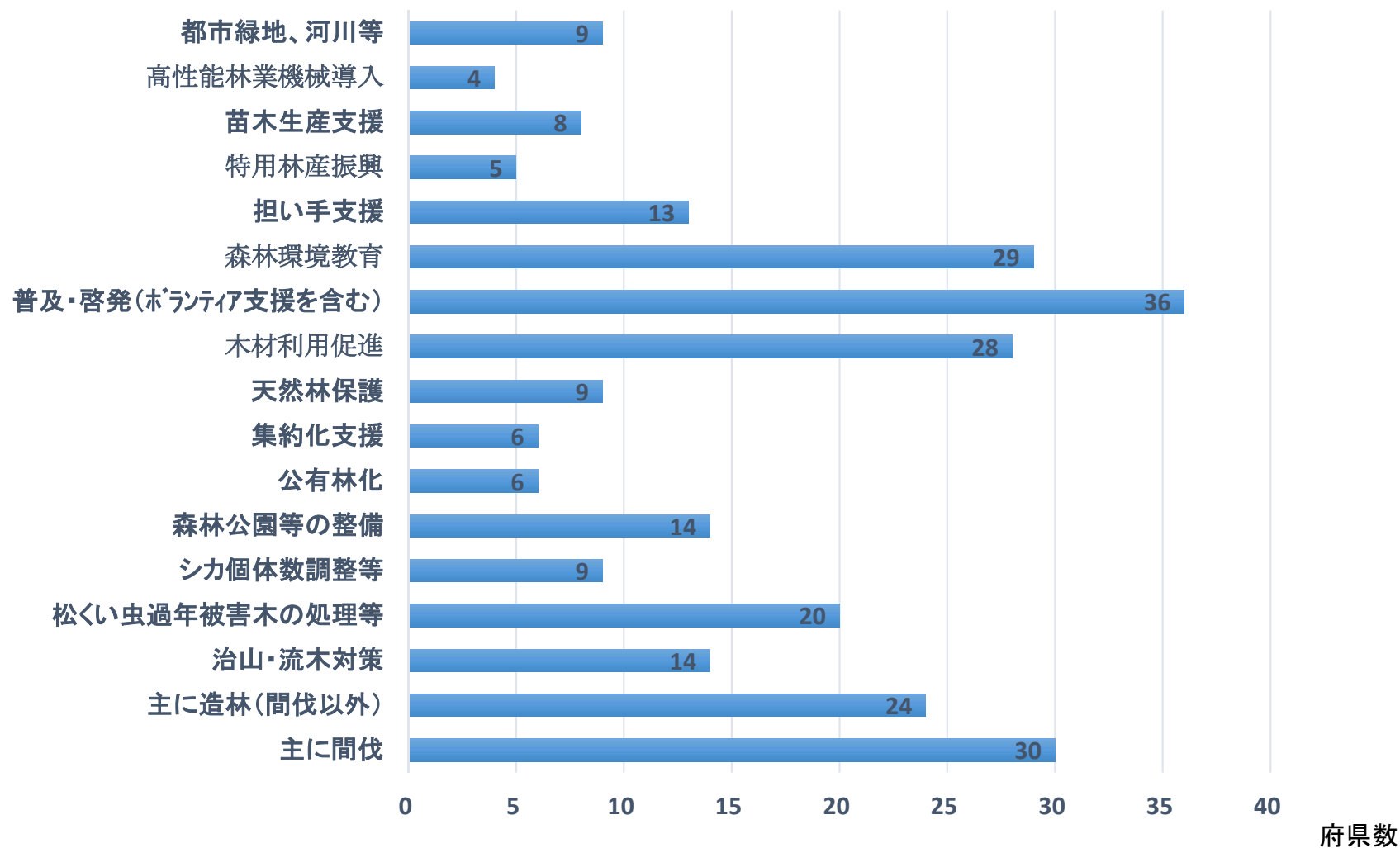


森林保全を目的とした超過課税による 事業内容の他県状況の調査について

ぐんま緑の県民税評価検証委員会事務局（森林保全課）

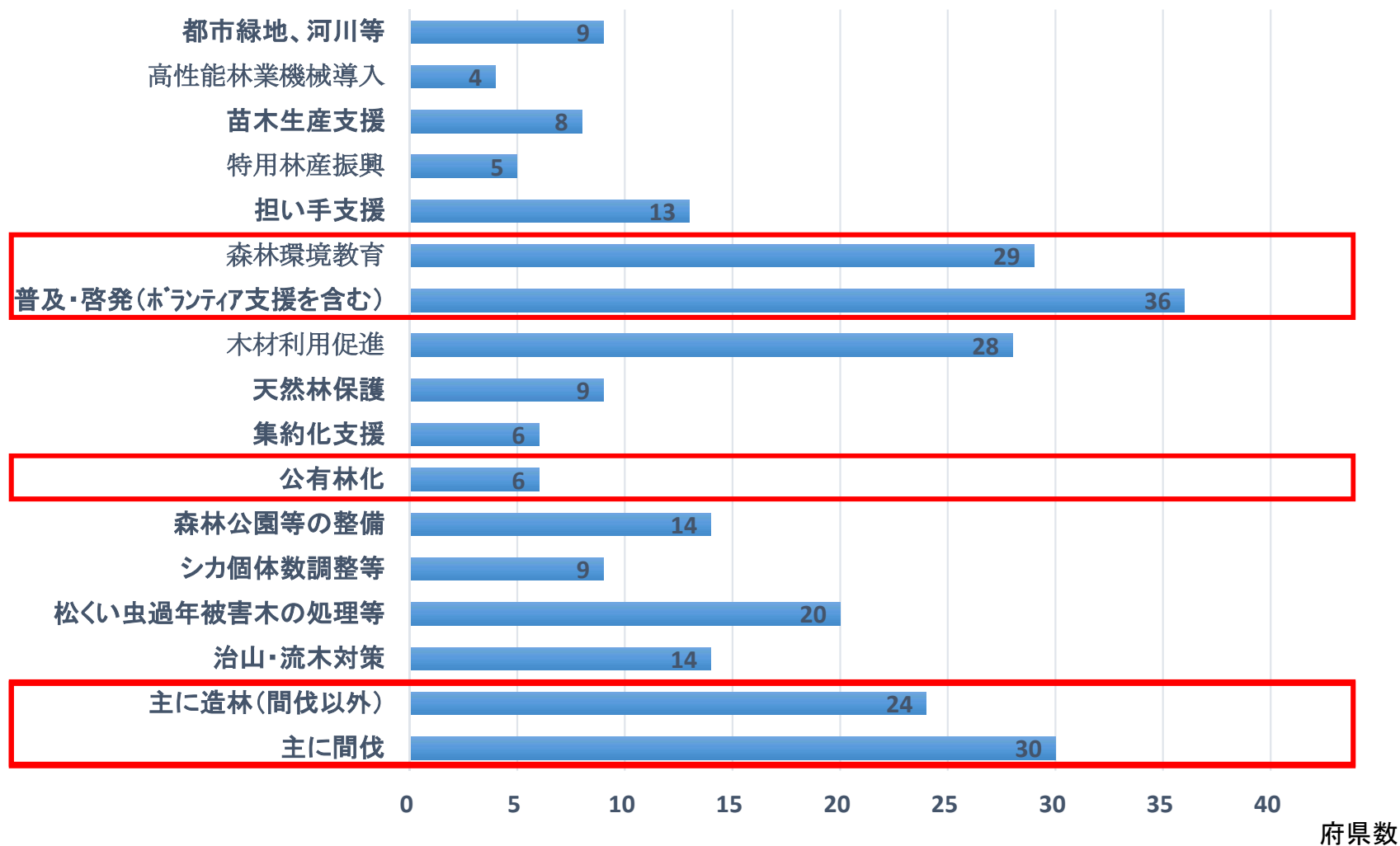
令和2年7月13日

森林整備・保全等を目的とした住民税の超過課税にかかる事業内容別府県数



林野庁 森林整備等にかかる地方団体の超過課税（森林環境税等）の導入状況 令和元年6月を参考に作成

森林整備・保全等を目的とした住民税の超過課税にかかる事業内容別府県数 うち群馬県の事業内容



林野庁 森林整備等にかかる地方団体の超過課税（森林環境税等）の導入状況 令和元年6月を参考に作成

調査県の概要

本県とは異なる取り組みを用途としている府県から調査先を選定することとし以下の4県とした。

県名	名称	個人税額	導入時期	R1税収見込	基本方針(目標)等
長野県	長野県森林づくり県民税	500円	平成20年	6.7億	「防災・減災」及び「住民等による利活用」のための里山等の整備 自立的・持続的な森林管理のための間伐材等の利活用 森林づくりに関わる人材の育成 多様な県民ニーズに応えるための森林の利活用
兵庫県	県民緑税	800円	平成18年	24.9億	災害に強い森づくり 都市の緑化
三重県	みえ森と緑の県民税	1000円	平成26年	11.3億	災害に強い森林づくり 県民全体で森林を支える社会づくり
愛知県	あいち森と緑づくり税	500円	平成21年	23.4億	森と緑を守り、育てる 森と緑への理解を広げ、深める
群馬県	ぐんま緑の県民税	700円	平成26年	8.6億	豊かな水を育み、災害に強い森林づくり 里山・平地林等の森林環境を改善し、安心・安全な生活環境を創造

長野県の取り組み（長野県森林づくり県民税）

第1期(H20～24年度)	第2期(H25～29年度)	第3期(H30～R4年度)
<p>手入れの遅れている里山での間伐の推進</p> <ul style="list-style-type: none"> みんなで支える里山整備事業 地域で進める里山集約化事業 高度間伐技術者集団育成事業 <p>地域固有の課題に対応した森林づくりの推進</p> <ul style="list-style-type: none"> 森林づくり推進支援金 <p>県民や企業の森林づくりへの参加等の促進</p> <ul style="list-style-type: none"> みんなで支える森林づくり推進事業 森林(もり)の里親促進事業 地球温暖化防止吸収減対策推進事業 カーボンオフセットシステム構築事業 木育推進事業 	<p>求められる機能に応じた里山等の森林づくりの推進</p> <ul style="list-style-type: none"> みんなで支える里山整備事業(間伐) 地域で進める里山集約化事業 森林づくり推進支援金 水源林公有林化支援事業 <p>間伐材の利活用等による持続可能な森林づくりの推進</p> <ul style="list-style-type: none"> みんなで支える里山整備事業(搬出) 信州の木活用モデル地域支援事業 信州フォレストコンダクター育成事業 <p>里山と人との絆づくりを進める取組の促進</p> <ul style="list-style-type: none"> みんなで支える森林づくり推進事業 森林(もり)の里親促進事業 地球温暖化防止吸収減対策推進事業 地球温暖化防止木材利用普及啓発事業 木育推進事業 里山利用総合支援事業 	<p>「防災・減災」及び「住民等による利活用」のための里山等の整備</p> <ul style="list-style-type: none"> 防災・減災のための里山等の整備 県民協働による里山の整備・利用 地域で進める里山集約化事業 <p>自立的・持続的な森林管理のための間伐材等の利活用</p> <ul style="list-style-type: none"> 地産地消による木の香る暮らしづくり事業 薪によるエネルギーの地産地消推進事業 松くい虫枯損木利活用事業 <p>森林づくりに関する人材の育成</p> <ul style="list-style-type: none"> 里山整備利用地域リーダー育成事業 多様な森林体験を促進する人材の育成・活用 自然教育・野外教育推進事業 <p>多様な県民ニーズに応えるための森林の利活用</p> <ul style="list-style-type: none"> 森林の教育利用の推進 まちなかの緑地整備事業 観光地における景観形成のための森林等の整備 森林セラピー推進支援事業(施設整備支援) <p>市町村に対する財政調整的視点での支援</p> <ul style="list-style-type: none"> 森林づくり推進支援金 <p>森林づくりの理解を深める普及啓発及び森林税の評価・検証</p> <ul style="list-style-type: none"> みんなで支える森林づくり推進事業 森林(もり)の里親促進事業 地球温暖化防止木材利用普及啓発事業 地球温暖化防止吸収源対策推進事業

水源林保全のための公有林化支援
 間伐における搬出経費の追加
 「里山を活かした持続可能な森林づくりの推進」という基本方針を追加
 →「長野県森林づくり県民税条例」の改正

防災・減災のための緊急性、地域での多面的利用などを考慮し目標面積を変更
 各方面からの意見要望を踏まえた用途の拡大

長野県の取り組み（長野県森林づくり県民税）



防災・減災のための里山等の整備



河畔林の整備



観光地における景観形成のための森林等の整備



まちなかの緑地整備事業



まちなかの緑地整備事業

平成30年度 みんなで支える森林づくりレポート より

兵庫県取り組みの特徴（県民緑税）

森林保全のための税（里山林整備、混交林化、安心・安全の森づくり等）



都市緑化



- 森林だけで説明するより県民の理解が得やすいのではないかと
- 農村部で公平性の面で理解が得られないのではないかと
- 都市緑化にどれだけの喫緊性があるのか
- 都市部と農村部の綱引きが起こるのではないかと
- 都市の緑化は具体的に何を重点とするのか

「県民緑税」平成18年度～

災害に強い森づくり

- 緊急防災林整備
(斜面对策・溪流対策)
- 里山防災林整備
- 針葉樹・広葉樹の混交林整備
- 野生動物育成林整備
- 住民参画型森林整備
- 都市山防災林整備

都市緑化

- 一般緑化
- 校園庭の芝生化
- 駐車場の芝生化
- ひろばの芝生化
- 屋上・壁面緑化
- 大規模都心緑化

平成29年度に校庭の一部芝生化を実施した西宮市立今津小学校を実施状況等について調査

災害緩衝林整備（倒木・流木の除去と間伐）
 間伐材を利用した土留工
 簡易流木止め施設
 広葉樹植栽
 獣害対策（シカ）
 集落の安全確保（竹林・危険木伐採）
 下流に甚大な被害の危険性が高い流域の森林の整備等

住民参画と協働による緑化活動の推進
 植樹や芝生化を行う住民団体等への支援
 学校、PTA、地域等で構成される芝生化実行委員会等
 法人、住民団体、市町で構成される協議会

緑字は、第2期から、紫字は、第3期から実施

県民まちなみ緑化事業（校園庭の芝生化）

西宮市立今津小学校



芝生材料費	1,260,000
芝生施工費	250,000
スプリンクラー等費用	460,000
諸経費・税	532,000
計	2,502,000

- ※芝生施工面積約700㎡
- ※エンジン式芝刈り機1基
- ※スプリンクラー9基

良かったこと

- ・ 飛砂防止効果により近隣からの苦情減少
- ・ 居心地の良さから子どもが集まることが多く見られる
- ・ 夏の温度の低下が感じられる

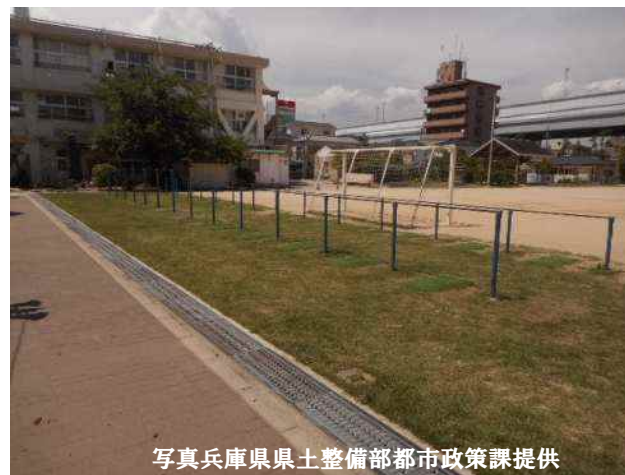
大変なこと

- ・ 芝の養生期間（年間80日程度 20日×4回）の対応
- ・ 散水・草刈りなどの維持管理手間、費用
- ・ 踏圧による裸地化が顕著

維持管理を含め、できる範囲で芝生化を進める

図面及び写真兵庫県県土整備部都市政策課提供

県民まちなみ緑化事業（校園庭の芝生化）



写真兵庫県県土整備部都市政策課提供



写真兵庫県県土整備部都市政策課提供



西宮市立今津小学校

三重県の取り組みの特徴（みえ森と緑の県民税）

平成23年度の紀伊大水害など頻発する土砂災害



「災害に強い森林づくり」を緊急に進める必要がある

「みえ森と緑の県民税」 平成26年度～

災害に強い森林づくり

- 土砂や流木を出さない森林づくり
- 暮らしに身近な森林づくり

災害に強い森林づくり推進事業
森林情報基盤整備事業
流域防災機能強化対策事業
森林再生力強化対策事業

森林を支える社会づくり

- 森を育む人づくり
- 森と人をつなぐ学びの場づくり
- 地域の身近な水や緑の環境づくり

森を育む人づくりサポート体制整備事業
森林環境教育・木育拠点整備事業
森里川海つながり推進事業
森林とふれあう自然公園環境整備事業
みえ子ども森林・林業アカデミー自然体験事業

みえ森と緑の県民税市町交付金
(市町が地域の実情に応じて創意工夫して森林づくりの施策を展開)



三重県川越町 児童館園庭の芝生化

上記、2つの基本方針・5つの施策を踏まえて事業実施

それぞれの市町の特徴を活かした取り組みを実施



三重県川越町 児童館木とのふれあい

安全な通学路整備事業



みえ森と緑の県民税市町交付金実施例



三重県朝日町HPより



三重県亀山市HPより

溪流等危険木処理事業



三重県大紀町HPより

愛知県の取り組みの特徴（あいち森と緑づくり税）

台風、集中豪雨等による水・土砂災害の多発や地球温暖化
ヒートアイランド現象の緩和、生物多様性の保全などの環境改善機能や地震発生時の防災機能



「山から街まで、緑ゆたかな愛知」の実現

「あいち森と緑づくり税」平成21年度～

森林整備事業(農林水産部) H31予算 1,807,333千円

- 人工林の間伐・林業活動では整備が困難な人工林の強度間伐(原則40%以上)
防災・減災やライフライン確保→道路沿い、集落周辺、河川沿いを重点化
花粉症対策苗木の植栽等への補助
- 里山林整備……地域住民やNPO等が保全・活用する取り組みを支援

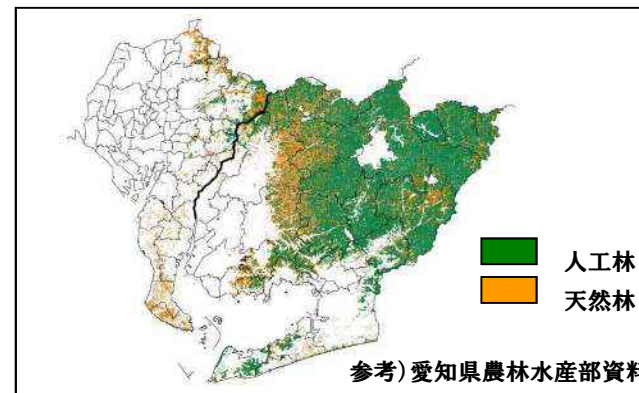
都市緑化推進事業(建設部) H31予算 630,400千円

- 民有地の緑化・緑の街並み推進事業:屋上緑化、壁面緑化、駐車場緑化などを間接補助
身近な緑づくり事業:公有林化、歩道等の施設整備
美しい並木道再生事業:街路樹の植え替え等(市町村が管理)

- 公有地の緑化・県民参加の緑づくり事業:50人以上の県民が参加した植樹・ピクトープづくり、体験学習を市町村が実施する場合の支援
市民団体が公有地で行う同様な取り組みについて間接・直接(県有地)支援

環境活動・学習推進事業(環境部) H31予算 69,160千円

- NPO等が行う自発的な森と緑の保全活動や環境学習へ交付等



市民団体が行う公立の
校園庭の芝生化対象

愛知県の取り組みの特徴（あいち森と緑づくり税）



Googleマップより転載
豊橋市立豊小学校

学校グラウンドの芝生化について

豊橋市では、「あいち森と緑づくり都市緑化推進事業交付金」を活用し、グラウンドの芝生化を行っています。

豊小学校（平成29年度）

「芝植え」「芝開き」の様子



豊橋市HP
より転載



Googleマップより転載
西尾市立横須賀小学校



市民労力提供事業の一環で、横須賀小学校敷地の芝生植栽が行われました。

PTA役員と子どもたちで、体育館南側に芝生を植えました。ここは使用頻度の少ない場所でしたが、今回、芝を植え災害時に保護者が迎えに来る通路となります。

通路の半分程度に芝が敷き詰められました。来年度も、整備を続けるために「あいち森と緑づくり事業」に申し込みたいと、お考えです。

西尾市HP
より転載

