

# 令和元年 洪水記録

10月11日－13日 令和元年東日本台風  
(台風第19号)



令和2年3月

群馬県 県土整備部 河川課

表紙の写真

一級河川吾妻川（国道 144 号 鳴岩橋付近）嬭恋村大字大笹地内

## はじめに

令和元年東日本台風によりお亡くなりになった方々に謹んでお悔やみを申し上げますとともに、被災された皆様に心よりお見舞いを申し上げます。

昨年(令和元年)の10月11日から13日にかけて東日本の広い範囲で記録的な大雨をもたらした令和元年東日本台風では、関東甲信地方、東北地方等の多くの地点で観測史上第1位の24時間雨量を記録、71河川140もの箇所(箇所)で堤防が決壊し、河川の氾濫等により甚大な被害が発生しました。

群馬県内においても、西毛、吾妻地域を中心に24時間雨量が300mmを超え、中でも下仁田、箕輪、万場等の雨量観測所では、これまでの記録(489mm:榛名山(昭和56年8月台風第15号))を更新、利根川(上福島水位観測所)、石田川(下田島・牛沢水位観測所)等の7河川で観測史上最大水位を記録しました。

この出水においては、試験湛水中のハッ場ダムを含む利根川上流ダム群、河道拡幅・築堤等これまで整備が進められてきた治水施設が確実に効果を発揮するとともに、的確な水防活動が行われたこと等により、被害の最小化を図るべく努力がなされましたが、それでもなお、幸い堤防の決壊は発生しなかったものの、本県が管理する18河川の30箇所(箇所)で堤防からの越水、溢水が発生し、内水によるものも含めて県内の幅広い地域で浸水被害が確認されました。

本県では、今回の台風により代表される近年の気象災害の激甚化、頻発化を踏まえ、昨年12月に『群馬・気象災害非常事態宣言』を発表しました。今後、令和元年東日本台風規模の災害が毎年起こることを想定し、ハード・ソフト両面からの防災・減災対策を加速化させていくこととしています。

この冊子は、河川管理者や水防関係者が、安全な暮らしと安定した経済活動が可能な群馬県を目指して防災・減災対策の取り組みを進めるにあたっての参考となるよう、令和元年の洪水記録として、本県が管理する河川に関連する水文資料、被害状況等を取りまとめたものです。

また、県民の皆様が洪水の恐ろしさを忘れることなく、「令和元年東日本台風のような豪雨はまた必ず襲ってくる」という意識を持ち続けていただくために、本冊子がお役に立てば幸いです。

最後に、本冊子を取りまとめるにあたり、資料の提供をいただきました関係機関の皆様へ感謝申し上げます。

令和2年3月

河川課長 西澤洋行

# 目 次

第1編	令和元年東日本台風（令和元年10月11日～13日）	
1.	概況	1
2.	降雨状況	5
3.	河川水位の状況	7
4.	特別警報・警報・注意報の発表状況	11
5.	被害状況	16
6.	河川改修による洪水防除効果	22
7.	ダムによる洪水調節の状況	24
8.	排水機場の稼働状況	28
9.	状況写真	29
10.	新聞記事	36
11.	水防活動	39
12.	災害復旧事業	40
13.	過去の群馬県の出水一覧	51

※ 本資料に掲載の観測データは速報値を含むため、今後変更の可能性がります。

# 第1編 令和元年東日本台風（令和元年10月11日～13日）

## 1. 概況

10月6日3時に南鳥島近海で発生した令和元年東日本台風は、西進しながら発達し、7日にはマリアナ諸島で大型で猛烈な台風となった。その後、台風は進路を北西に変え、11日には八丈島の南西海上に達し、そこから北東進して、12日19時前に大型で強い勢力で伊豆半島に上陸した。その後関東地方を縦断して太平洋に抜け、13日12時に日本の東海上で温帯低気圧に変わった。

群馬県では、11日午後から断続的に雨が降り始め、台風の接近に伴い、12日未明から所々で強い雨が降り始めた。台風は、12日夜遅くに最も接近し、所々で1時間に50ミリを超える非常に激しい雨が降った。

特に西毛、吾妻地域を中心に、24時間雨量が300ミリを超える記録的な豪雨となり、下仁田609ミリ、箕輪544ミリ、万場515ミリと、これまでの県内24時間降水量の観測史上1位(489ミリ:榛名山(昭和56年8月台風第15号))を更新するなど、広い範囲で記録的な大雨となった。

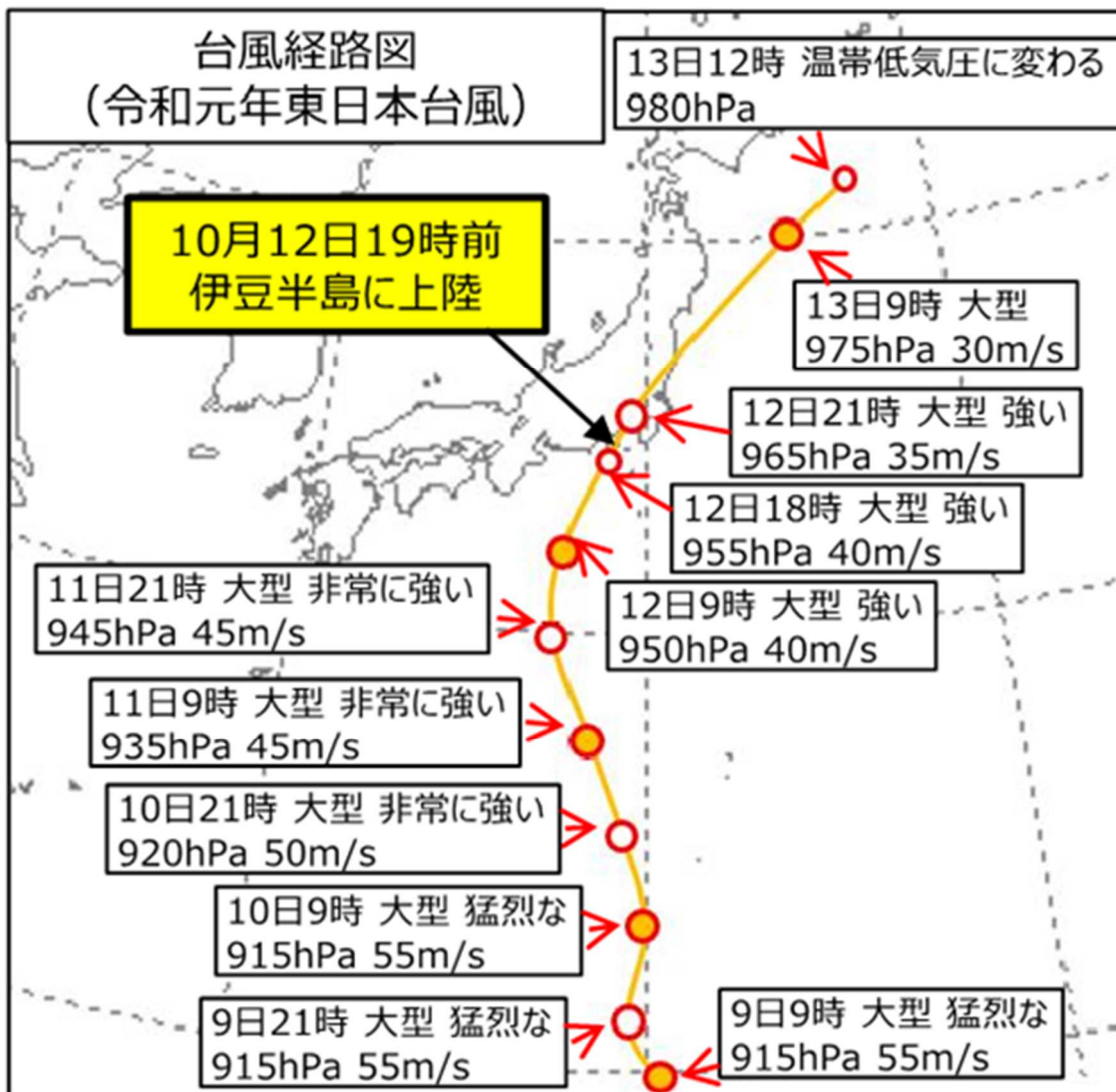


図1 台風経路図

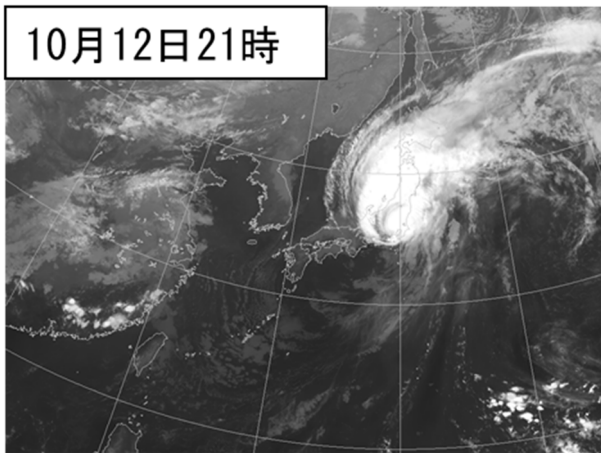
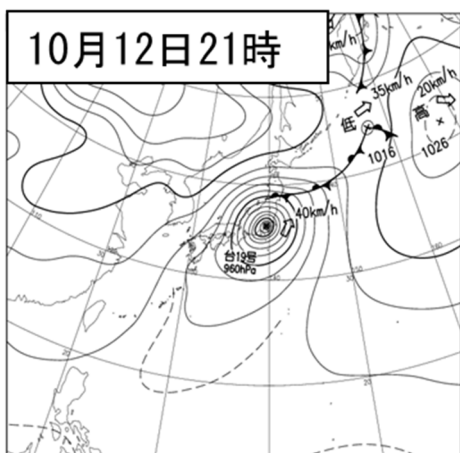
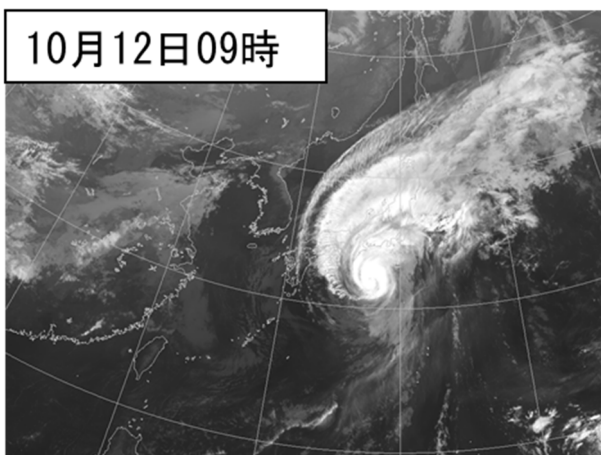
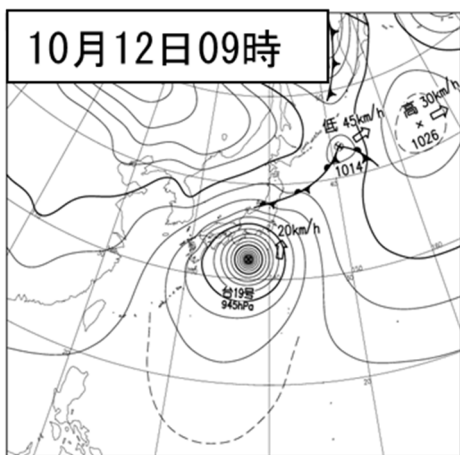
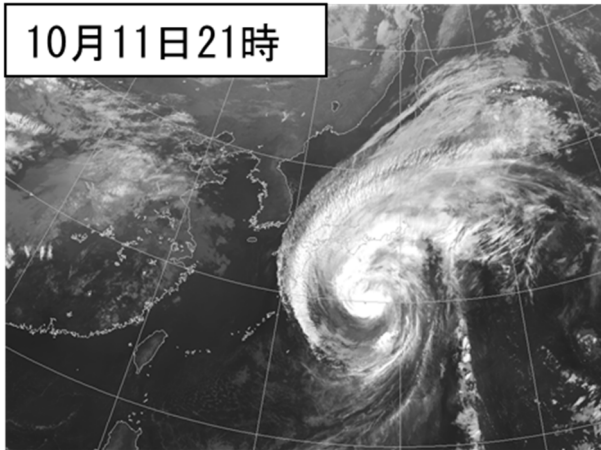
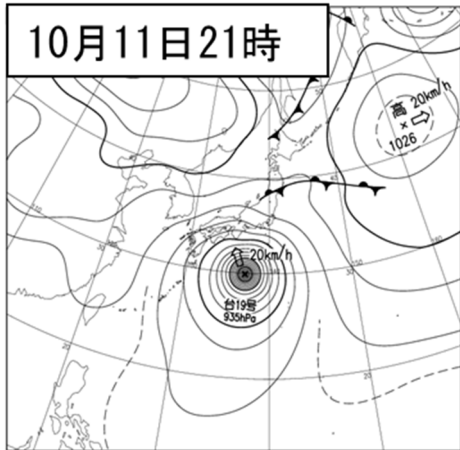
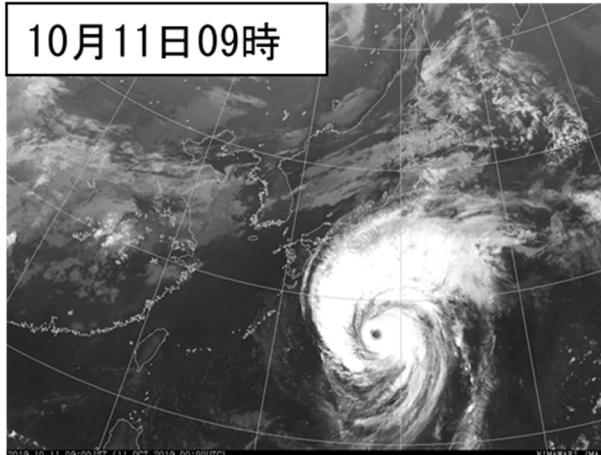
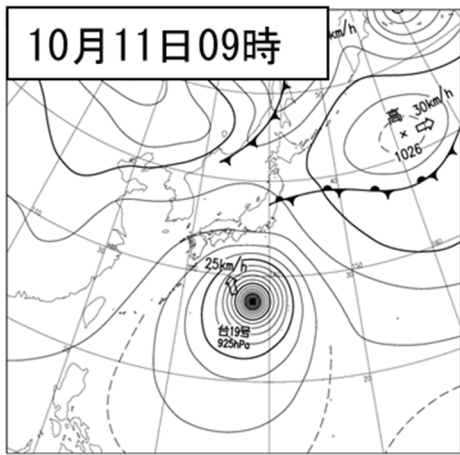


图2 天気図・気象衛星写真(令和元年10月11日9時~12日21時、12時間毎)

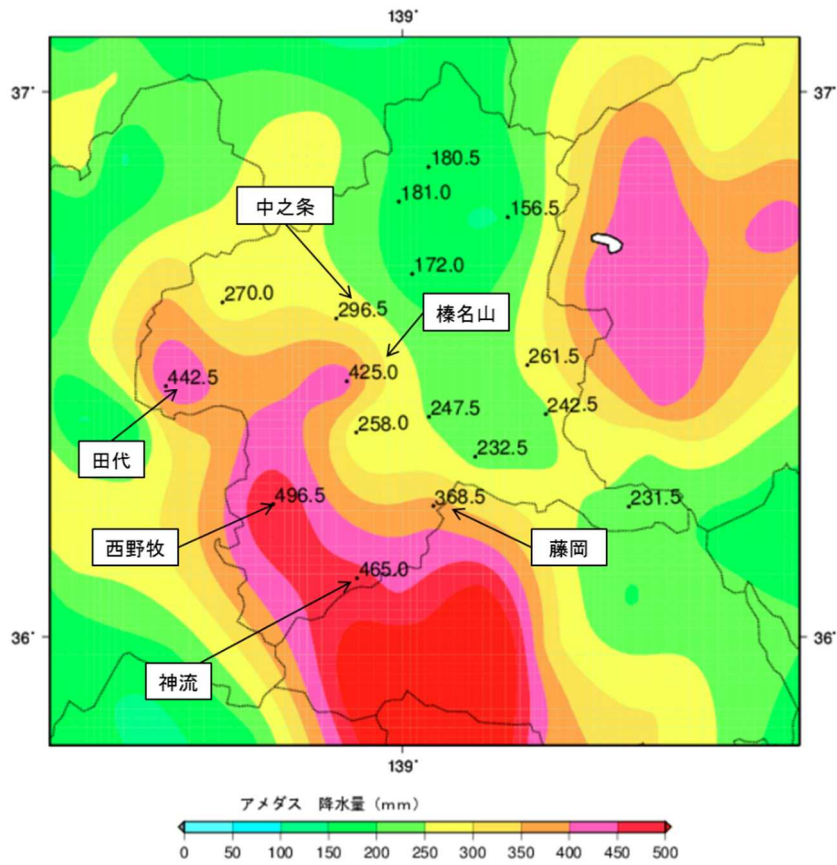


図3 アメダス総降水量分布図(10月11日00時～10月14日00時)

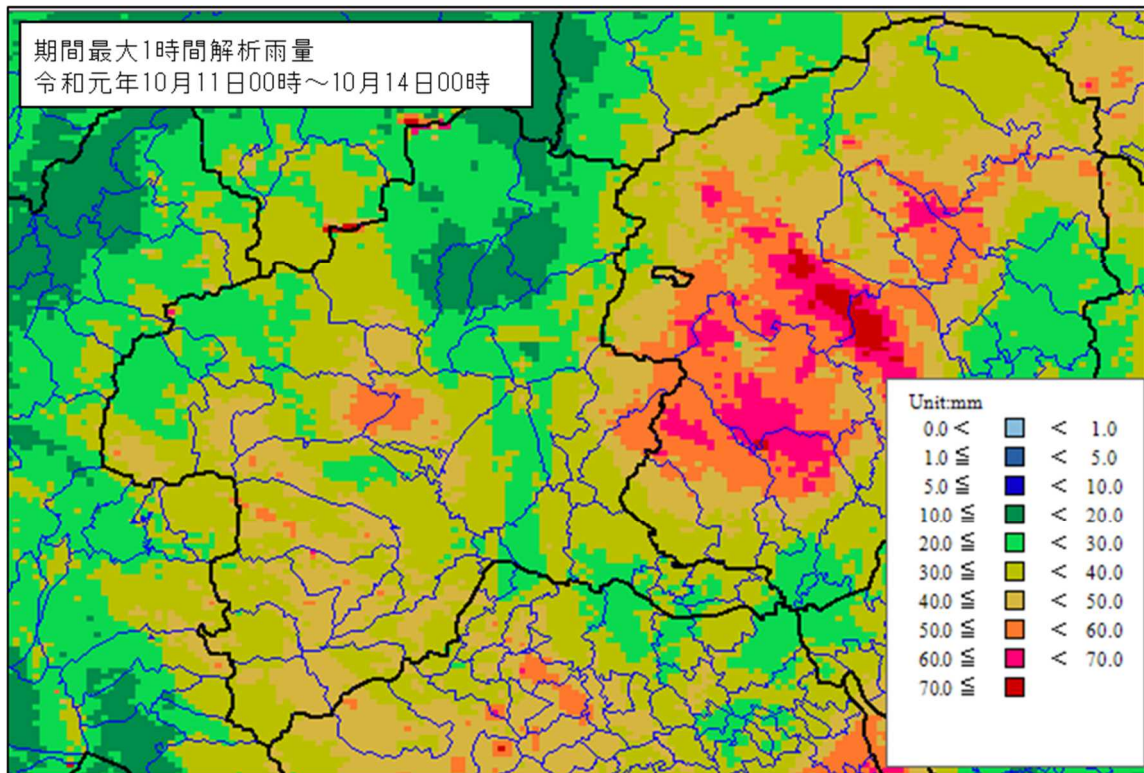


図4 期間最大1時間解析雨量(令和元年10月11日00時～10月14日00時)

※ 解析雨量とは、気象レーダーとアメダス等の地上の雨量計により観測されたデータを組み合わせて、1時間の降水量分布を1km四方の細かさで解析したものです。

※ みなかみ町・中之条町の県境付近では過大に計算された格子があります。

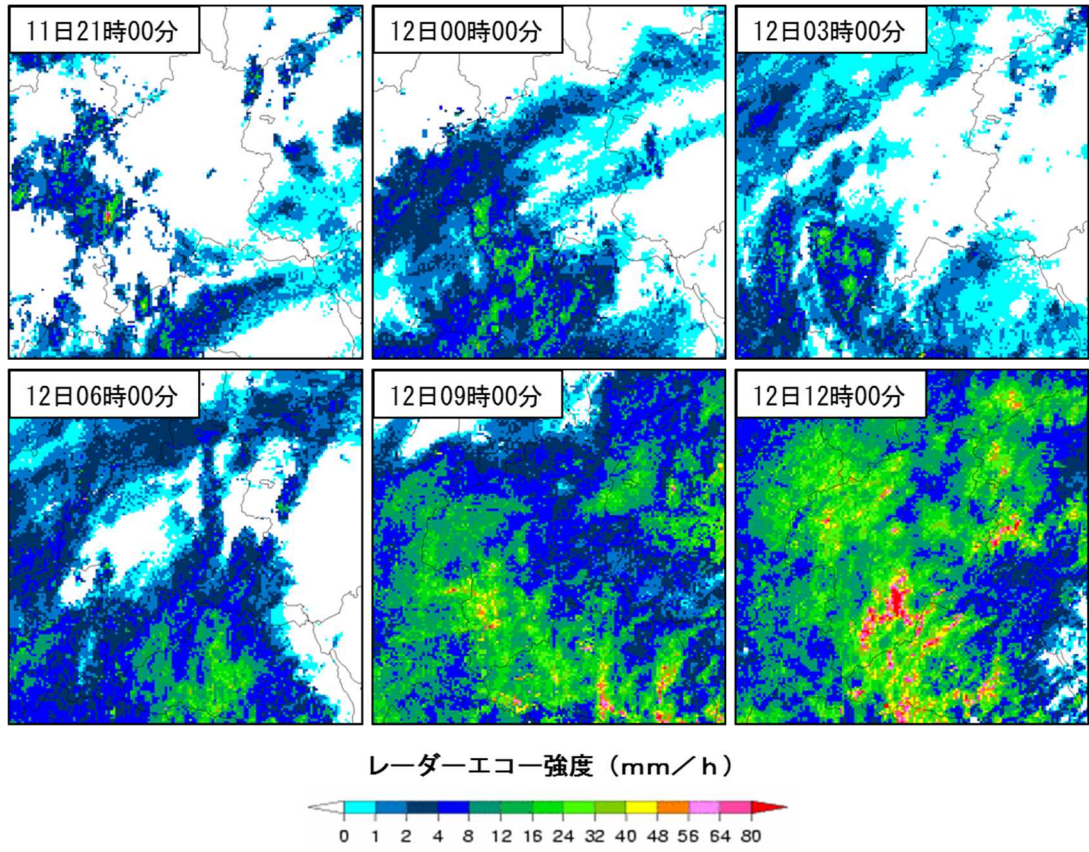


図5 レーダー画像(10月11日21時~10月12日12時(3時間毎))

図1~5 出典:令和元年 台風第19号に関する群馬県気象速報(令和元年10月17日前橋地方気象台)



## 2. 降雨状況

表1 主な雨量観測所の雨量観測値

観測機関	観測所名	所在地	日雨量(mm):O時界				時間雨量(mm):正時			
			11日	12日	13日	累計	24時間最大	時間最大	起因日時	
気象庁	前橋	前橋市	14.0	233.5	0.0	247.5	234.0	39.5	12日	21:00
	榛名山	高崎市	21.5	403.5	0.0	425.0	405.0	40.0	12日	21:00
	上里見	高崎市	16.5	241.5	0.0	258.0	247.0	29.5	12日	12:00
	藤岡	藤岡市	21.0	347.5	0.0	368.5	352.5	40.5	12日	11:00
	神流	神流町	31.5	433.5	0.0	465.0	442.5	33.0	12日	10:00
	西野牧	下仁田町	25.5	471.0	0.0	496.5	473.5	40.5	12日	9:00
	草津	草津町	17.0	250.0	3.0	270.0	252.5	31.5	12日	18:00
	中之条	中之条町	15.5	281.0	0.0	296.5	282.0	37.5	12日	17:00
	田代	嬭恋村	28.0	408.0	6.5	442.5	416.0	43.5	12日	19:00
	藤原	みなかみ町	3.5	156.0	21.0	180.5	173.5	25.5	12日	18:00
	みなかみ	みなかみ町	6.0	151.0	24.0	181.0	169.0	22.5	12日	18:00
	片品	片品村	4.5	152.0	0.0	156.5	152.0	18.0	12日	18:00
	沼田	沼田市	4.0	163.0	5.0	172.0	166.5	19.5	12日	17:00
	伊勢崎	伊勢崎市	7.0	225.5	0.0	232.5	226.5	24.5	12日	22:00
	桐生	桐生市	10.5	232.0	0.0	242.5	232.5	31.0	12日	18:00
	黒保根	桐生市	15.0	246.5	0.0	261.5	246.5	33.0	12日	18:00
	館林	館林市	3.5	228.0	0.0	231.5	228.0	26.5	12日	21:00
群馬県	富士見	前橋市	7.0	234.0	0.0	241.0	234.0	27.0	12日	18:00
	吉井	高崎市	18.0	361.0	0.0	379.0	366.0	39.0	12日	12:00
	藤岡	藤岡市	17.0	257.0	0.0	274.0	261.0	35.0	12日	11:00
	三原	嬭恋村	28.0	393.0	1.0	422.0	399.0	42.0	12日	16:00
	長野原	長野原町	17.0	313.0	0.0	330.0	316.0	37.0	12日	18:00
	高山	高山村	17.0	247.0	2.0	266.0	249.0	37.0	12日	18:00
	太田	太田市	10.0	215.0	0.0	225.0	215.0	26.0	12日	18:00
	富士堰	大泉町	8.0	255.0	0.0	263.0	255.0	27.0	12日	21:00
	榛名	高崎市	16.0	258.0	0.0	274.0	262.0	34.0	12日	11:00
	伊香保	渋川市	25.0	424.0	0.0	449.0	426.0	48.0	12日	19:00
	上日野	藤岡市	39.0	515.0	0.0	554.0	531.0	37.0	12日	8:00
	甘楽	甘楽町	38.0	587.0	0.0	625.0	597.0	47.0	12日	21:00
	妙義	富岡市	39.0	392.0	0.0	431.0	410.0	46.0	12日	13:00
	小沢	南牧村	24.0	554.0	0.0	578.0	557.0	47.0	12日	20:00
	鷺宮	安中市	18.0	303.0	0.0	321.0	311.0	43.0	12日	11:00
	上沢渡	中之条町	17.0	294.0	0.0	311.0	295.0	34.0	12日	17:00
	松谷	東吾妻町	12.0	308.0	0.0	320.0	310.0	39.0	12日	17:00
	浅間山	嬭恋村	28.0	379.0	2.0	409.0	387.0	40.0	12日	19:00
	菱町	桐生市	7.0	348.0	0.0	355.0	349.0	42.0	12日	18:00
	富岡	富岡市	31.5	463.5	0.0	495.0	474.0	48.5	12日	13:00
	安中	安中市	17.5	333.0	0.0	350.5	340.0	40.0	12日	13:00
	中之条	中之条町	16.0	313.0	0.5	329.5	314.0	41.5	12日	17:00
	塩沢ダム	神流町	35.0	475.0	0.0	510.0	486.0	39.0	12日	13:00
	白井平	下仁田町	25.0	488.0	1.0	514.0	489.0	44.0	12日	15:00
	大仁田ダム	南牧村	26.0	404.0	0.0	430.0	408.0	36.0	12日	9:00
	坂本ダム	安中市	41.0	344.0	0.0	385.0	361.0	48.0	12日	14:00
	津久原	桐生市	8.0	358.0	0.0	366.0	358.0	46.0	12日	18:00
国交省	前橋	前橋市	13.0	251.0	0.0	264.0	252.0	36.0	12日	21:00
	苗ヶ島	前橋市	7.0	221.0	0.0	228.0	221.0	29.0	12日	18:00
	赤城山	前橋市	16.0	305.0	0.0	321.0	306.0	41.0	12日	18:00
	高崎	高崎市	18.0	273.0	0.0	291.0	277.0	32.0	12日	11:00
	相馬ヶ原	榛東村	18.0	247.0	0.0	265.0	248.0	30.0	12日	20:00
	箕輪	藤岡市	36.0	531.0	0.0	567.0	544.0	44.0	12日	21:00
	万場	神流町	35.0	501.0	1.0	537.0	515.0	42.0	12日	10:00
	富岡	富岡市	30.0	465.0	0.0	495.0	474.0	48.0	12日	13:00
	下仁田	下仁田町	27.0	601.0	0.0	628.0	609.0	52.0	12日	15:00
	神津下	下仁田町	20.0	425.0	0.0	445.0	427.0	33.0	12日	9:00
	奥の萱	南牧村	25.0	392.0	0.0	417.0	396.0	35.0	12日	9:00
	松井田	安中市	36.0	290.0	0.0	326.0	305.0	36.0	12日	13:00
	中之条	中之条町	15.0	298.0	0.0	313.0	299.0	39.0	12日	17:00
	草津	草津町	17.0	241.0	3.0	261.0	244.0	33.0	12日	18:00
	応桑	長野原町	39.0	434.0	1.0	474.0	441.0	42.0	12日	16:00
	広場	東吾妻町	21.0	310.0	0.0	331.0	310.0	46.0	12日	20:00
	野反	中之条町	25.0	234.0	14.0	273.0	240.0	24.0	12日	18:00
	丸沼	片品村	14.0	246.0	4.0	264.0	248.0	26.0	12日	18:00
	栗原	沼田市	17.0	370.0	0.0	387.0	372.0	41.0	12日	17:00
	八斗島	伊勢崎市	9.0	246.0	0.0	255.0	249.0	28.0	12日	22:00
足利	足利市	5.0	241.0	0.0	246.0	241.0	33.0	12日	20:00	
足尾	日光市	11.0	416.0	0.0	427.0	416.0	50.0	12日	17:00	

各列の最大値

赤字 次頁に降雨グラフ表示

※ 観測データは速報値のため、今後変更の可能性があります。

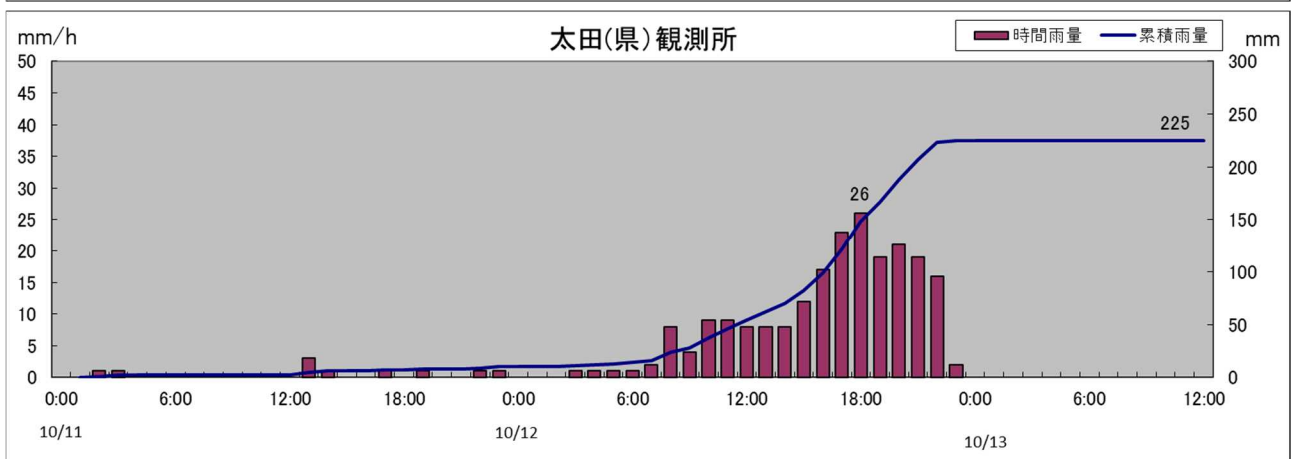
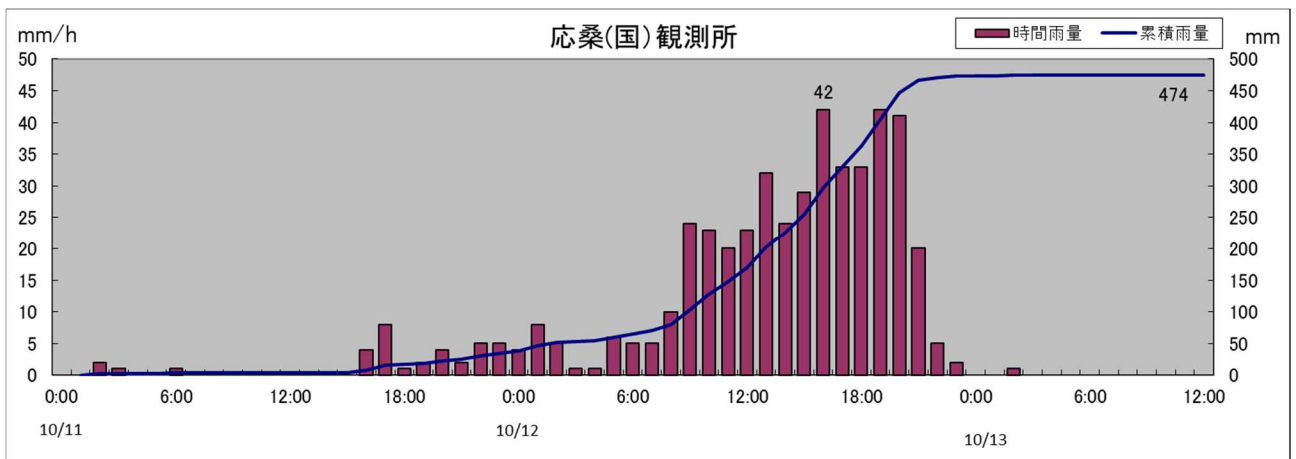
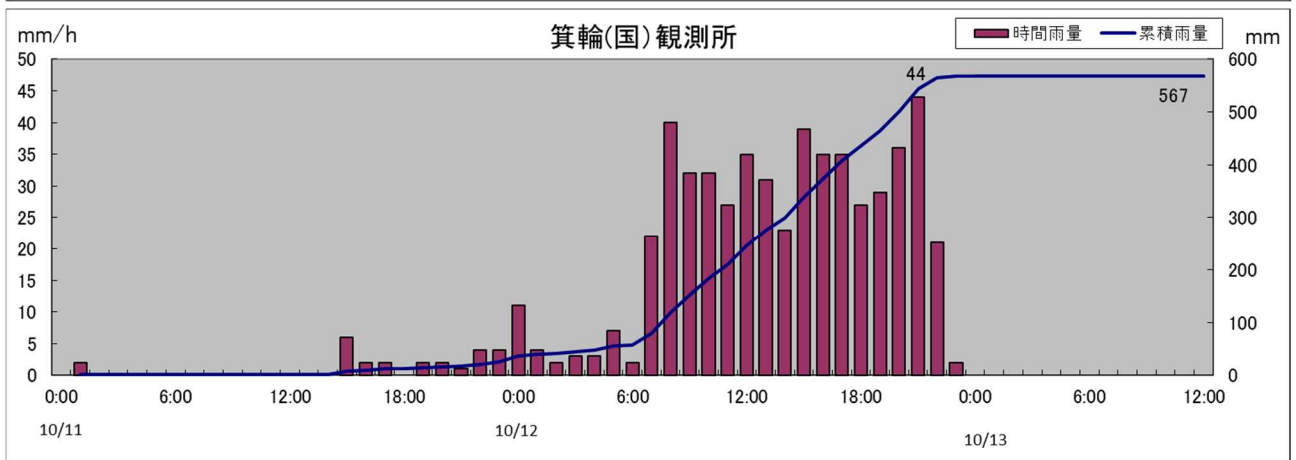
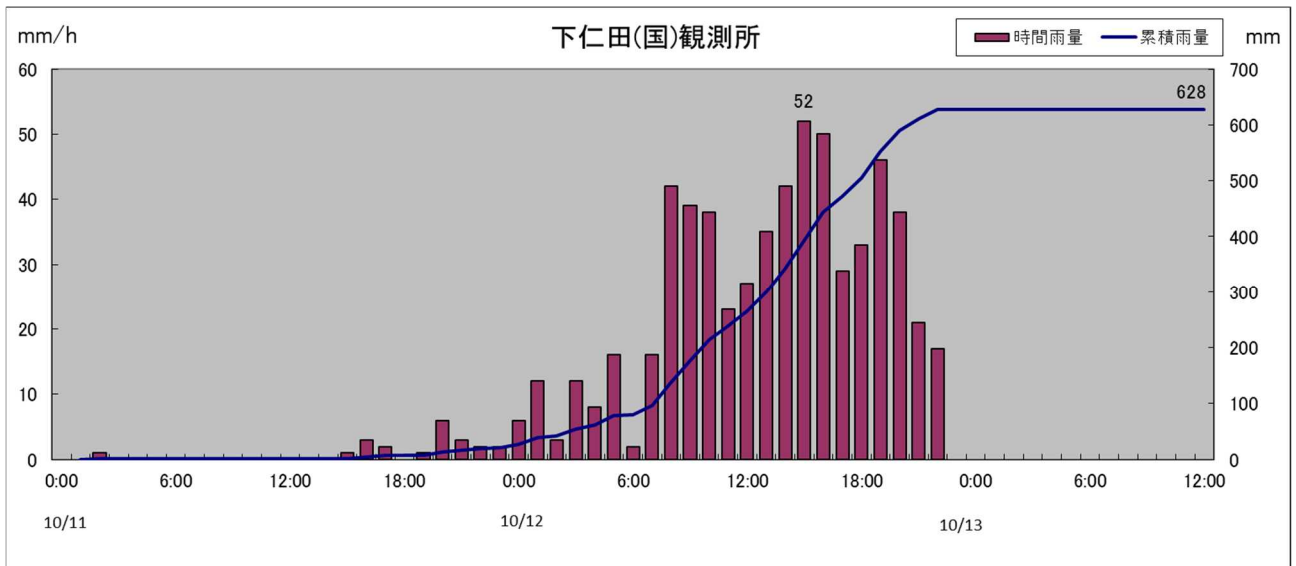


図6 時系列の降雨状況(下仁田・箕輪・応桑・太田の各雨量観測所)

### 3. 河川水位の状況

#### (1) 基準水位を超えた地点

- はん濫危険水位に達した地点 9 河川 14 観測所  
 避難判断水位に達した地点 7 河川 10 観測所 ← はん濫危険水位に達した地点を除く。  
 はん濫注意水位に達した地点 19 河川 25 観測所 ← 避難判断水位に達した地点を除く。  
 水防団待機水位に達した地点 13 河川 14 観測所 ← はん濫注意水位に達した地点を除く。

表2 基準水位を超えた水位観測所

#### ① 洪水予報・水位周知・水防警報河川

##### 【県管理区間】

単位:m

河川名	観測所名	観測所所在地	ピーク			水防団待機水位	はん濫注意水位	避難判断水位	はん濫危険水位
			水位	月日	時刻				
利根川	月夜野橋	みなかみ町月夜野	5.72	10/13	1:20	4.30	5.00	5.10	5.20
利根川	大正橋	渋川市半縄田	6.00	10/12	22:30	3.70	4.60	5.70	6.69
利根川	県庁裏	前橋市大手町	5.60	10/12	22:10	3.00	3.50	3.50	4.01
利根川	上福島	玉村町福島	8.41	10/12	22:50	2.50	3.70	3.70	5.24
石田川	下田島	太田市下田島	3.55	10/13	1:10	1.10	2.00	2.70	3.12
石田川	牛沢	太田市牛沢町	6.06	10/13	0:50	1.70	3.00	3.10	3.81
早川	徳川橋	太田市徳川町	4.24	10/12	23:10	1.90	3.00		
早川	前島	太田市武蔵島町	6.51	10/13	0:20	2.00	3.00	3.70	4.30
蛇川	細谷	太田市細谷町	4.74	10/12	21:20	2.10	3.20	3.20	3.78
広瀬川	三光	伊勢崎市三光町	2.53	10/12	22:40	2.00	2.50	2.80	3.82
広瀬川	下武士	伊勢崎市境下武士	4.07	10/12	23:20	3.00	4.00	6.00	6.65
粕川	八幡	伊勢崎市八幡町	3.00	10/12	22:10	2.00	3.10	3.90	4.39
菰川	堀口	伊勢崎市堀口町	1.35	10/12	21:40	1.10	1.40	1.70	2.20
菰川	松原橋	伊勢崎市下蓮町	2.76	10/12	22:20	2.10	2.80	3.30	3.87
荒砥川	下増田	前橋市下増田町	2.40	10/12	22:20	2.20	2.60	3.10	3.62
桃ノ木川	筑井	前橋市筑井町	2.25	10/12	22:20	1.80	2.90		
赤城白川	細井	前橋市下細井町	2.31	10/12	21:50	2.30	2.50	2.50	2.92
谷田川	藤の木橋	板倉町板倉	2.76	10/13	13:40	2.70	3.20	4.00	4.17
桐生川	上久方	桐生市梅田町1丁目	4.67	10/12	21:40	2.20	3.10	4.20	4.58
烏川	上里見	高崎市下室田町	3.28	10/12	21:00	2.00	2.50	3.10	4.20
烏川	烏川	高崎市上豊岡町	4.37	10/12	21:50	3.90	4.00	4.10	4.48
井野川	井野	高崎市井野町	3.10	10/12	20:40	2.20	2.50	2.70	3.46
井野川	元島名	高崎市元島名町	4.35	10/12	21:10	2.10	2.30	2.50	3.05
榛名白川	西新波	高崎市沖町	1.60	10/12	20:30	1.60	2.20	2.30	2.54
碓氷川	板鼻	安中市中宿	2.53	10/12	21:40	1.00	1.50	2.10	3.32
高田川	下高田	富岡市妙義町下高田	2.74	10/12	13:50	1.80	1.90	2.00	2.36
高田川	中瀬橋	富岡市黒川	2.84	10/12	14:10	1.90	2.80		
鎗川	東部大橋	下仁田町下仁田	5.44	10/12	21:20	2.00	2.60	2.60	3.27
鎗川	七日市	富岡市七日市	6.04	10/12	15:20	3.00	4.20	4.30	4.58
鎗川	岩崎	高崎市岩崎	6.10	10/12	18:20	1.90	3.10	3.30	4.73
鮎川	鮎川	藤岡市白石	3.69	10/12	22:00	2.80	3.10	3.30	4.16

##### 【直轄管理区間】

単位:m

河川名	観測所名	観測所所在地	ピーク			水防団待機水位	はん濫注意水位	避難判断水位	はん濫危険水位
			水位	月日	時刻				
利根川	八斗島	伊勢崎市八斗島町	4.11	10/12	23:30	0.80	1.90	3.90	4.80
烏川	高松	高崎市高松町	4.20	10/12	22:00	1.60	3.60	3.70	4.10
烏川	岩鼻	高崎市岩鼻町	4.19	10/12	22:30	1.00	3.30	4.10	4.60
鎗川	山名	高崎市山名町	5.60	10/12	22:20	2.20	2.60	6.00	6.20
渡良瀬川	高津戸	みどり市大間々町大間々	4.29	10/12	23:00	2.20	3.30	4.40	5.00
渡良瀬川	足利	栃木県足利市通4丁目	3.74	10/12	21:10	3.00	3.30	4.90	5.40
渡良瀬川	古河	茨城県古河市桜町	9.01	10/13	8:50	2.70	4.70	8.90	9.70
桐生川	広見橋	桐生市東町5丁目	3.10	10/12	22:10	1.70	2.00	3.00	3.70

※ 観測データは速報値のため、今後変更の可能性があります。

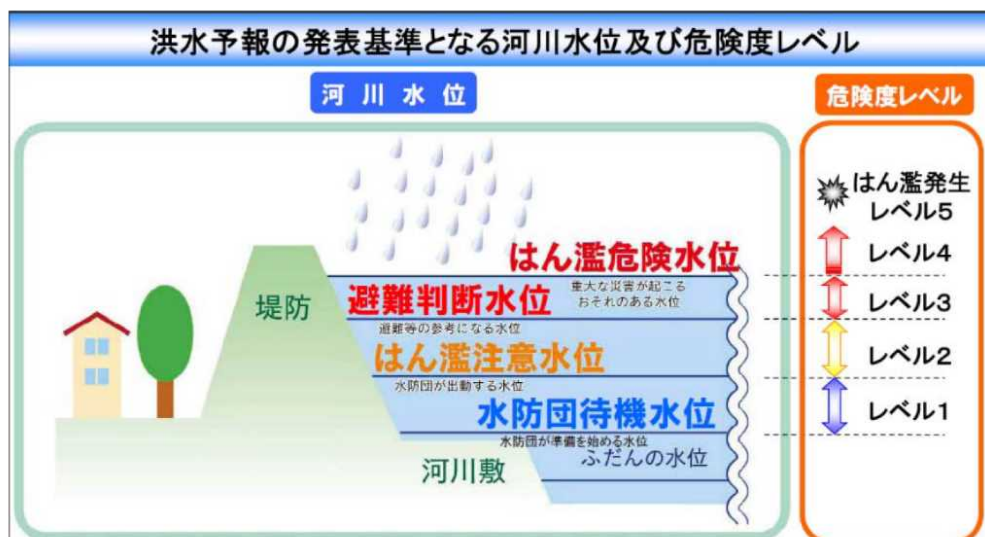
② その他河川

【県管理区間】

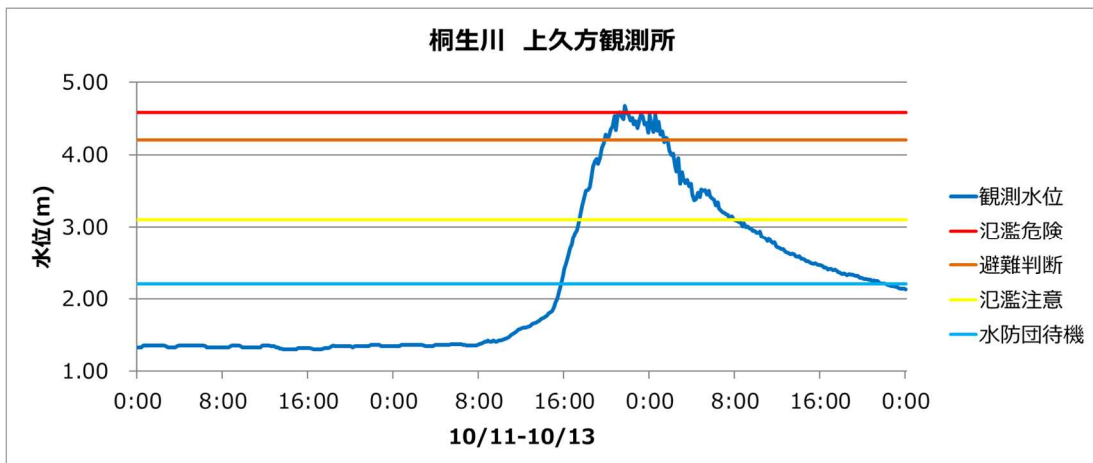
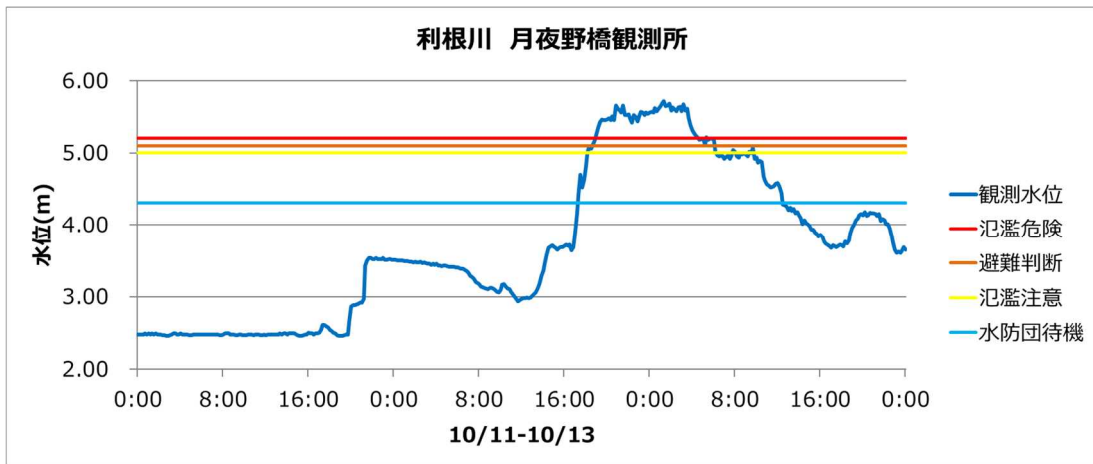
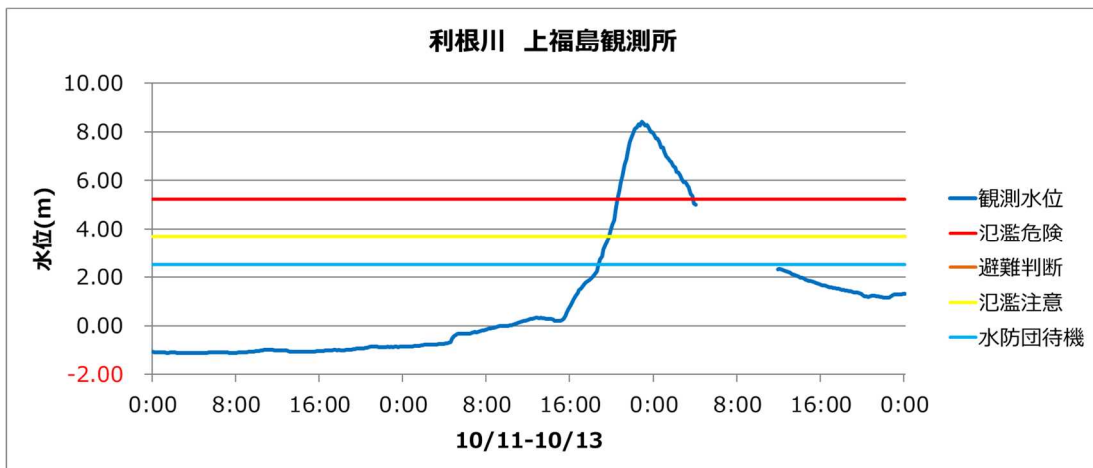
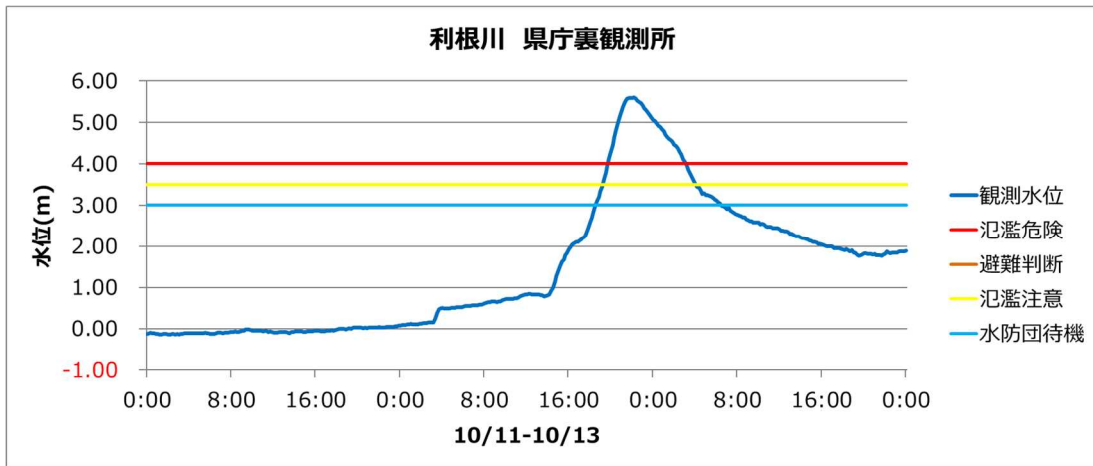
単位:m

河川名	観測所名	観測所所在地	ピーク			水防団待機水位	はん濫注意水位
			水位	月日	時刻		
滝川	川曲	前橋市川曲町	1.06	10/12	20:50	0.90	1.60
牛池川	元総社	前橋市元総社町	1.35	10/12	20:40	0.80	1.30
榛名川	上室田	高崎市上室田町	1.15	10/12	21:00	1.10	1.80
染谷川	染谷川	高崎市新保町	2.80	10/12	21:00	1.80	2.50
午王川	半田	渋川市半田	1.86	10/12	20:50	1.00	1.70
吾妻川	吾妻橋	渋川市金井	4.50	10/12	20:50	3.20	3.60
三波川	三波川	藤岡市三波川	3.14	10/12	21:00	1.50	2.20
温井川	温井川	藤岡市岡之郷	2.32	10/12	21:10	1.30	1.80
神流川	鬼石	藤岡市鬼石	4.36	10/12	17:30	2.00	3.00
雄川	秋畑	甘楽町秋畑	4.00	10/12	20:40	2.00	3.00
鎚川	本宿	下仁田町南野牧	3.63	10/12	17:10	2.30	3.50
鎚川	八千代	下仁田町下仁田	5.80	10/12	17:00	2.30	3.50
丹生川	丹生	富岡市下丹生	1.65	10/12	14:00	1.00	1.60
白倉川	白倉	甘楽町白倉	1.74	10/12	16:40	0.70	1.30
九十九川	花の木	安中市下後閑	2.45	10/12	14:20	2.00	2.50
増田川	国衙	安中市松井田町下増田	3.67	10/12	20:50	3.00	3.50
後閑川	中後閑	安中市中後閑	2.23	10/12	21:20	2.00	2.50
柳瀬川	中宿	安中市中宿	2.20	10/12	12:40	0.80	1.50
碓氷川	人見	安中市松井田町人見	5.83	10/12	14:30	0.70	1.60
吾妻川	郷原	東吾妻町郷原	7.51	10/12	20:20	6.00	8.00
吾妻川	市城	中之条町市城	5.59	10/12	20:30	3.20	4.50
温川	大戸	東吾妻町大戸	4.59	10/12	20:50	2.20	3.40
吾妻川	三原	嬭恋村三原	4.90	10/12	15:30	2.70	4.20
湯捨曾川	湯捨曾	みなかみ町湯捨曾	5.39	10/12	22:10	5.20	5.80

※ 観測データは速報値のため、今後変更の可能性があります。



(2) 主要地点での水位状況



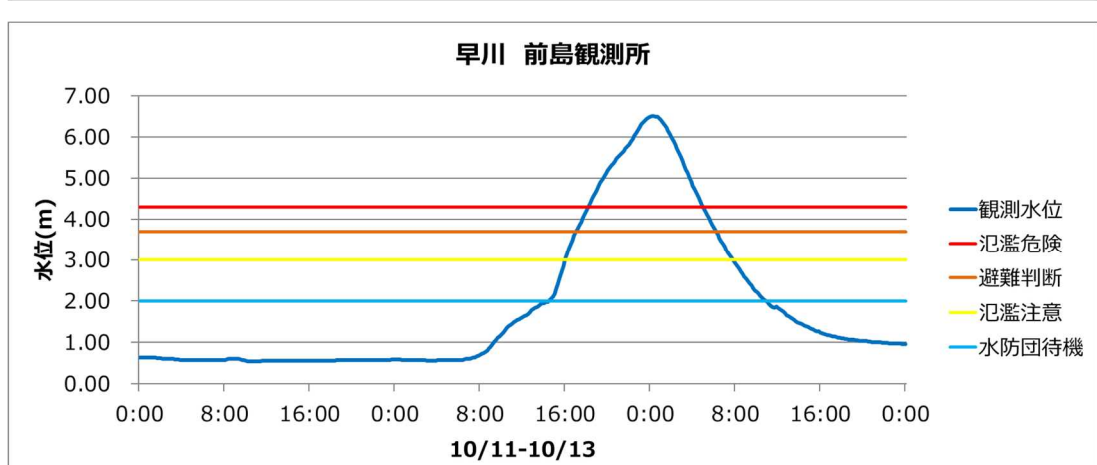
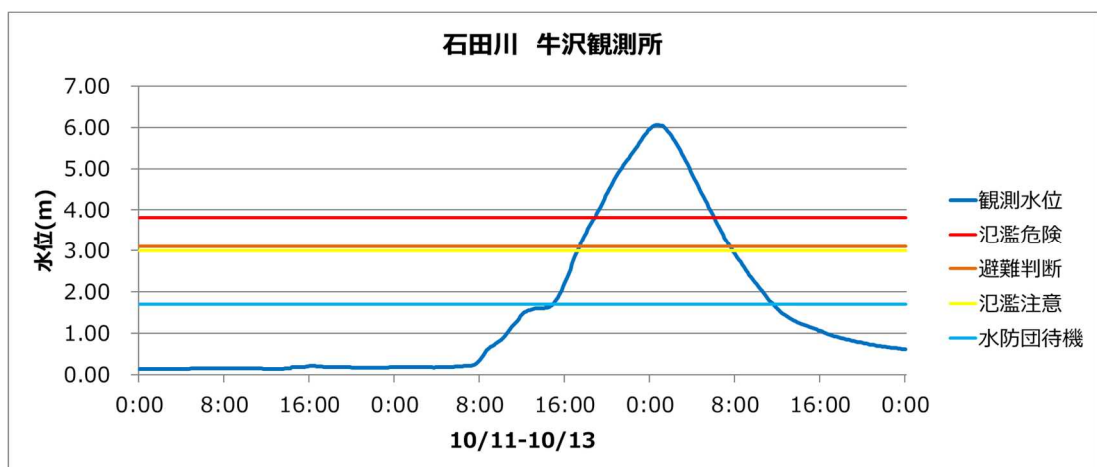
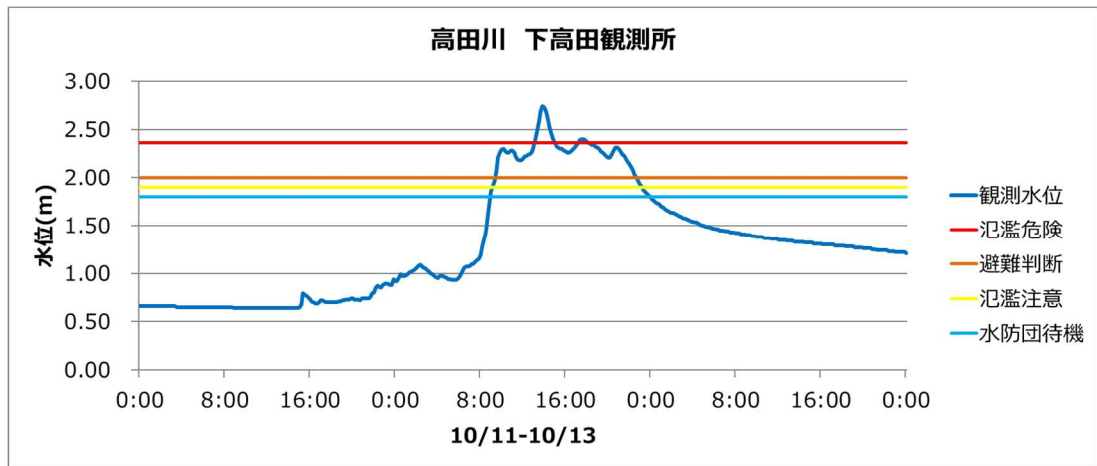
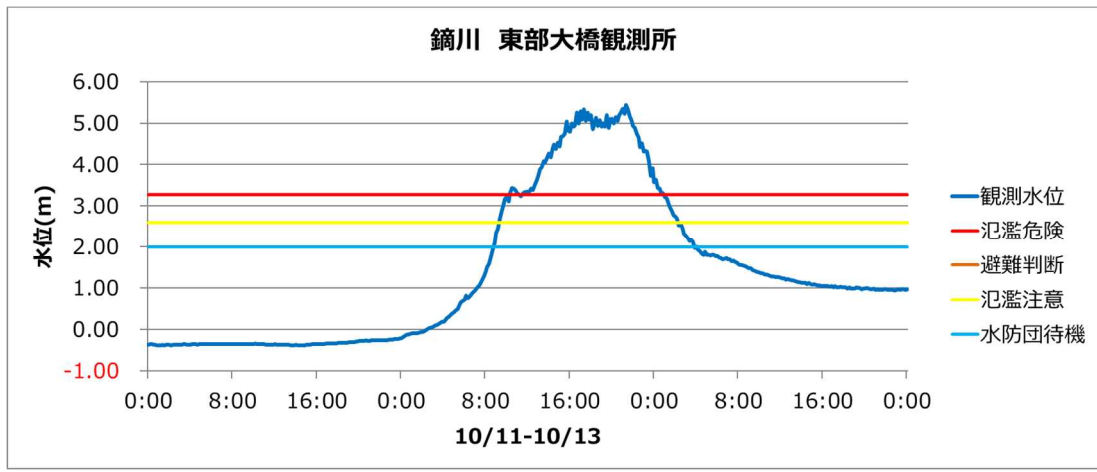


図7 時系列の水位状況(各水位観測所)

#### 4. 特別警報・警報・注意報の発表状況

##### (1) 特別警報・警報・注意報の発表(気象庁)

気象庁は、大雨や暴風などによって発生する災害の防止・軽減のため、気象警報・注意報や気象情報などの防災気象情報を発表した。

表3 前橋地方気象台発表の主な警報・注意報(期間:10月11日発表から10月13日解除まで)

10月11日20時20分～10月13日21時03分まで①

●：発表    ◇：特別警報から警報    ▽：特別警報から注意報    ▼：警報から注意報    ○：継続    解：解除  
 浸：浸水害    土：土砂災害    土浸：土砂災害、浸水害    斜体字：発表    下線：特別警報から警報

発表時刻	警報・注意報	前橋市	高崎市	桐生市	伊勢崎市	太田市	沼田市	館林市	渋川市	碓氷市	富岡市	安中市	みどり市	榛東村	吉岡町	上野村	神流町	下仁田町	南牧村	甘楽町	中之条町	長野原町	碓氷村	草津町	高山村	東吾妻町	片品村	川場村	昭和村	みなかみ町	玉村町	板倉町	明和町	千代田町	大泉町	邑楽町		
2019/10/11 20:20	雷注意報	●	●	●	●	●	●	●	●	●	●	●	●	●	●	●	●	●	●	●	●	●	●	●	●	●	●	●	●	●	●	●	●	●	●	●	●	
2019/10/12 2:14	大雨注意報	●	●	●	●	●	●	●	●	●	●	●	●	●	●	●	●	●	●	●	●	●	●	●	●	●	●	●	●	●	●	●	●	●	●	●		
	雷注意報	○	○	○	○	○	○	○	○	○	○	○	○	○	○	○	○	○	○	○	○	○	○	○	○	○	○	○	○	○	○	○	○	○	○	○		
	強風注意報	●	●	●	●	●	●	●	●	●	●	●	●	●	●	●	●	●	●	●	●	●	●	●	●	●	●	●	●	●	●	●	●	●	●	●		
	洪水注意報												●																									
2019/10/12 4:21	大雨注意報	○	○	○	○	○	○	○	○	○	○	○	○	○	○	○	○	○	○	○	○	○	○	○	○	○	○	○	○	○	○	○	○	○	○	○		
	雷注意報	○	○	○	○	○	○	○	○	○	○	○	○	○	○	○	○	○	○	○	○	○	○	○	○	○	○	○	○	○	○	○	○	○	○	○		
	強風注意報	○	○	○	○	○	○	○	○	○	○	○	○	○	○	○	○	○	○	○	○	○	○	○	○	○	○	○	○	○	○	○	○	○	○	○		
	洪水注意報	●	●	●	●	●	●	●	●	●	●	○	●				●	●	●	●	●	●	●	●	●	●	●	●	●	●	●	●	●	●	●	●		
2019/10/12 7:12	大雨警報	浸	浸	浸	浸	浸	浸	浸	浸	土浸	浸	浸				土	土	土	土														浸	浸	浸	浸		
	洪水警報	●	●														●	●	●	●																		
	大雨注意報			○					○				○	○	○	○	○	○	○	○	○	○	○	○	○	○	○	○	○	○	○	○	○	○	○	○		
	雷注意報	○	○	○	○	○	○	○	○	○	○	○	○	○	○	○	○	○	○	○	○	○	○	○	○	○	○	○	○	○	○	○	○	○	○	○	○	
	強風注意報	○	○	○	○	○	○	○	○	○	○	○	○	○	○	○	○	○	○	○	○	○	○	○	○	○	○	○	○	○	○	○	○	○	○	○	○	
洪水注意報	○	○	○	○	○	○	○	○	○	○	○	○	○	○	○	○	○	○	○	○	○	○	○	○	○	○	○	○	○	○	○	○	○	○	○	○		
2019/10/12 9:10	大雨警報	浸	土浸	土浸	浸	浸	浸	浸	浸	土浸	土浸	土浸	土浸			土浸	土浸	土浸	土浸	土浸	土浸	土浸	土浸	土浸	土浸	土浸	土浸	土浸	土浸	土浸	浸	浸	浸	浸	浸			
	洪水警報	○	○							●	●	●				○	○	○	○	○	○	○	○	○	○	○	○	○	○	○	○	○	○	○	○	○		
	大雨注意報								○				○	○	○	○	○	○	○	○	○	○	○	○	○	○	○	○	○	○	○	○	○	○	○	○		
	雷注意報	○	○	○	○	○	○	○	○	○	○	○	○	○	○	○	○	○	○	○	○	○	○	○	○	○	○	○	○	○	○	○	○	○	○	○	○	
	強風注意報	○	○	○	○	○	○	○	○	○	○	○	○	○	○	○	○	○	○	○	○	○	○	○	○	○	○	○	○	○	○	○	○	○	○	○	○	
洪水注意報	○	○	○	○	○	○	○	○	○	○	○	○	○	○	○	○	○	○	○	○	○	○	○	○	○	○	○	○	○	○	○	○	○	○	○	○		
2019/10/12 13:15	大雨警報	土浸	土浸	浸	浸	浸	浸	浸	浸	土浸	土浸	土浸	土浸	土浸	土浸	土浸	土浸	土浸	土浸	土浸	土浸	土浸	土浸	土浸	土浸	土浸	土浸	土浸	土浸	浸	浸	浸	浸	浸	浸			
	洪水警報	○	○	●	●	●	●	●	○	○	○	○	○	○	○	○	○	○	○	○	○	○	○	○	○	○	○	○	○	○	○	○	○	○	○	○	○	
	雷注意報	○	○	○	○	○	○	○	○	○	○	○	○	○	○	○	○	○	○	○	○	○	○	○	○	○	○	○	○	○	○	○	○	○	○	○	○	
	強風注意報	○	○	○	○	○	○	○	○	○	○	○	○	○	○	○	○	○	○	○	○	○	○	○	○	○	○	○	○	○	○	○	○	○	○	○	○	
	洪水注意報	○	○	○	○	○	○	○	○	○	○	○	○	○	○	○	○	○	○	○	○	○	○	○	○	○	○	○	○	○	○	○	○	○	○	○	○	
2019/10/12 14:57	大雨警報	土浸	土浸	浸	浸	浸	浸	浸	浸	土浸	土浸	土浸	土浸	土浸	土浸	土浸	土浸	土浸	土浸	土浸	土浸	土浸	土浸	土浸	土浸	土浸	土浸	土浸	土浸	浸	浸	浸	浸	浸	浸			
	洪水警報	●	●	○	○	○	○	○	○	○	○	○	○	○	○	○	○	○	○	○	○	○	○	○	○	○	○	○	○	○	○	○	○	○	○	○	○	
	暴風警報	●	●	●	●	●	●	●	●	●	●	●	●	●	●	●	●	●	●	●	●	●	●	●	●	●	●	●	●	●	●	●	●	●	●	●	●	
	雷注意報	○	○	○	○	○	○	○	○	○	○	○	○	○	○	○	○	○	○	○	○	○	○	○	○	○	○	○	○	○	○	○	○	○	○	○	○	
	強風注意報																																					
2019/10/12 15:30	大雨特別警報	浸								土浸	土浸	土浸				土浸	土浸	土浸	土浸				土浸															
	大雨警報	土浸	土浸	浸	浸	浸	浸	浸	浸				土浸	土浸	土浸					土浸	土浸	土浸	土浸	土浸	土浸	土浸	土浸	土浸	浸	浸	浸	浸	浸	浸	浸			
	洪水警報	○	○	○	○	○	○	○	○	○	○	○	○	○	○	○	○	○	○	○	○	○	○	○	○	○	○	○	○	○	○	○	○	○	○	○	○	
	暴風警報	○	○	○	○	○	○	○	○	○	○	○	○	○	○	○	○	○	○	○	○	○	○	○	○	○	○	○	○	○	○	○	○	○	○	○	○	○
	雷注意報	○	○	○	○	○	○	○	○	○	○	○	○	○	○	○	○	○	○	○	○	○	○	○	○	○	○	○	○	○	○	○	○	○	○	○	○	○
強風注意報																																						
2019/10/12 16:21	大雨特別警報	浸								土浸	土浸	土浸				土浸	土浸	土浸	土浸				土浸			土浸												
	大雨警報	土浸	土浸	浸	浸	浸	浸	浸	浸				土浸	土浸	土浸					土浸	土浸	土浸	土浸	土浸	土浸	土浸	土浸	土浸	浸	浸	浸	浸	浸	浸	浸	浸		
	洪水警報	○	○	○	○	○	○	○	○	○	○	○	○	○	○	○	○	○	○	○	○	○	○	○	○	○	○	○	○	○	○	○	○	○	○	○	○	○
	暴風警報	○	○	○	○	○	○	○	○	○	○	○	○	○	○	○	○	○	○	○	○	○	○	○	○	○	○	○	○	○	○	○	○	○	○	○	○	○
	雷注意報	○	○	○	○	○	○	○	○	○	○	○	○	○	○	○	○	○	○	○	○	○	○	○	○	○	○	○	○	○	○	○	○	○	○	○	○	○
強風注意報																																						

## 10月11日20時20分～10月13日21時03分まで②

●：発表    ◇：特別警報から警報    ▽：特別警報から注意報    ▼：警報から注意報    ○：継続    解：解除  
 浸：浸水害    土：土砂災害    土浸：土砂災害、浸水害    **斜体字：発表**    **下線：特別警報から警報**

発表時刻	警報・注意報	前橋市	高崎市	桐生市	伊勢崎市	太田市	沼田市	館林市	渋川市	藤岡市	富岡市	安中市	みどり市	榛東村	吉岡町	上野村	神流町	下仁田町	南牧村	甘楽町	中之条町	長野原町	嬭恋村	草津町	高山村	東吾妻町	片品村	川場村	昭和村	みなかみ町	玉村町	板倉町	明和町	千代田町	大泉町	邑楽町		
2019/10/12 18:05	大雨特別警報	土浸	土浸						浸	土浸	土浸	土浸	土浸	土浸	土浸	土浸	土浸	土浸	土浸	土浸	土浸	土浸	土浸	土浸	土浸	土浸	土浸	土浸	土浸	土浸	土浸	土浸	土浸	土浸	土浸	土浸	土浸	
	大雨警報	土浸			浸	土浸	土浸	浸					土浸	土浸												土浸	土浸	土浸	土浸	浸	浸	浸	浸	浸	浸	浸		
	洪水警報	○	○	○	○	○	○	○	○	○	○	○	○	○	○	○	○	○	○	○	○	○	○	○	○	○	○	○	○	○	○	○	○	○	○	○	○	
	暴風警報	○	○	○	○	○	○	○	○	○	○	○	○	○	○	○	○	○	○	○	○	○	○	○	○	○	○	○	○	○	○	○	○	○	○	○	○	○
	雷注意報	○	○	○	○	○	○	○	○	○	○	○	○	○	○	○	○	○	○	○	○	○	○	○	○	○	○	○	○	○	○	○	○	○	○	○	○	○
強風注意報						○																																
2019/10/12 20:12	大雨特別警報	浸	土浸	土浸		浸	浸	浸	浸	土浸	土浸	土浸	土浸	土浸	浸	土浸	土浸	土浸	土浸	土浸	土浸	土浸	土浸	土浸	土浸	土浸	土浸	土浸	土浸	土浸	土浸	浸	浸	浸	浸	浸	浸	
	大雨警報				浸									土浸												土浸	土浸	土浸			浸	浸	浸	浸	浸	浸	浸	
	洪水警報	○	○	○	○	○	○	○	○	○	○	○	○	○	○	○	○	○	○	○	○	○	○	○	○	○	○	○	○	○	○	○	○	○	○	○	○	○
	暴風警報	○	○	○	○	○	○	○	○	○	○	○	○	○	○	○	○	○	○	○	○	○	○	○	○	○	○	○	○	○	○	○	○	○	○	○	○	○
	雷注意報	○	○	○	○	○	○	○	○	○	○	○	○	○	○	○	○	○	○	○	○	○	○	○	○	○	○	○	○	○	○	○	○	○	○	○	○	○
強風注意報						○																																
2019/10/13 0:10	大雨警報	土浸	土浸	土浸	浸	土浸	土浸	浸	土浸	土浸	土浸	土浸	土浸	土浸	土浸	土浸	土浸	土浸	土浸	土浸	土浸	土浸	土浸	土浸	土浸	土浸	土浸	土浸	土浸	土浸	浸	浸	浸	浸	浸	浸	浸	
	洪水警報	○	○	○	○	○	○	○	○	○	○	○	○	○	○	○	○	○	○	○	○	○	○	○	○	○	○	○	○	○	○	○	○	○	○	○	○	○
	暴風警報	○	○	○	○	○	○	○	○	○	○	○	○	○	○	○	○	○	○	○	○	○	○	○	○	○	○	○	○	○	○	○	○	○	○	○	○	○
	雷注意報	○	○	○	○	○	○	○	○	○	○	○	○	○	○	○	○	○	○	○	○	○	○	○	○	○	○	○	○	○	○	○	○	○	○	○	○	○
	強風注意報					○																																
2019/10/13 2:03	大雨警報	土浸	土浸	土浸		土浸	土浸		土浸	土浸	土浸	土浸	土浸	土浸	土浸	土浸	土浸	土浸	土浸	土浸	土浸	土浸	土浸	土浸	土浸	土浸	土浸	土浸	土浸	土浸								
	洪水警報	○	○	○	○	○	○	○	○	○	○	○	○	○	○	○	○	○	○	○	○	○	○	○	○	○	○	○	○	○	○	○	○	○	○	○	○	○
	大雨注意報				▼		▼																								▼	▼	▼	▼	▼	▼	▼	▼
	雷注意報	経	経	経	経	経	経	経	経	経	経	経	経	経	経	経	経	経	経	経	経	経	経	経	経	経	経	経	経	経	経	経	経	経	経	経	経	
	強風注意報	▼	▼	▼	▼	○	▼	▼	▼	▼	▼	▼	▼	▼	▼	▼	▼	▼	▼	▼	▼	▼	▼	▼	▼	▼	▼	▼	▼	▼	▼	▼	▼	▼	▼	▼	▼	▼
洪水注意報					▼		▼	▼	▼	▼	▼	▼	▼	▼	▼	▼	▼	▼	▼	▼	▼	▼	▼	▼	▼	▼	▼	▼	▼	▼	▼	▼	▼	▼	▼	▼	▼	▼
2019/10/13 5:15	大雨警報			○		○																																
	洪水警報			○		○																																
	大雨注意報	▼	▼	○	▼	○	▼		▼	▼	▼	▼	▼	▼	▼	▼	▼	▼	▼	▼	▼	▼	▼	▼	▼	▼	▼	▼	▼	○	○	○	○	○	○	○	○	
	強風注意報	経	経	経	経	経	経	経	経	経	経	経	経	経	経	経	経	経	経	経	経	経	経	経	経	経	経	経	経	経	経	経	経	経	経	経	経	
洪水注意報	▼	▼	▼		○	▼	○	○	経	▼	経	○	経	○	経	○	経	○	経	○	経	○	経	○	経	○	経	○	○	○	○	○	○	○	○	○	○	
2019/10/13 11:25	大雨警報																																					
	洪水警報			経	経																																	
	大雨注意報	○	○	○	○	▼	経	○	▼	▼	○	○	経	経	○	○	▼	▼	▼	▼	○	▼	▼	○	○	▼	▼	○	○	○	○	○	○	○	○	○	○	
洪水注意報	経	経	経	経	経	経	経	経	経	経	経	経	経	経	経	経	経	経	経	経	経	経	経	経	経	経	経	経	○	経								
2019/10/13 16:52	洪水警報							○																														
	大雨注意報	経	○	経	経	経		○	○	○	○				経	経	経	経	○	○	○	○	○	○	○	○	○	○	○	○	○	○	○	○	○	○	○	
洪水注意報																														経	▼							
2019/10/13 21:03	洪水警報						○																															
	大雨注意報			○						経	経	○									○	○	○	経	経	○				○								
洪水注意報																																						

### 特別警報を発表した市町村（35市町村の内26市町村）

前橋市、桐生市、渋川市、みどり市、吉岡町、太田市、館林市、千代田町、邑楽町、高崎市、藤岡市、富岡市、安中市、上野村、神流町、下仁田町、南牧村、甘楽町、沼田市、みなかみ町、中之条町、長野原町、嬭恋村、草津町、高山村、東吾妻町

出典：令和元年 台風第 19 号に関する群馬県気象速報（令和元年 10 月 17 日前橋地方気象台）



(2) 洪水予報河川における洪水予報(国土交通省又は県と気象庁の共同発表)

水防法第10条第2項、第11条第1項及び気象業務法第14条の2第2項、第3項に基づき、国土交通省又は県と気象庁は、洪水予報河川において、共同で洪水予報を発表した。

表4 国土交通省・県管理区間の洪水予報の状況

【直轄管理河川】

No.	区域	発令者 (気象庁と 共同発表)	発令状況										備考
			氾濫注意情報		氾濫警戒情報		氾濫危険情報		氾濫発生情報		解除		
			日	時刻	日	時刻	日	時刻	日	時刻	日	時刻	
1	神流川	高崎河川国道	12日	10:20							13日	10:09	
2	烏川	関東地整 高崎河川国道	12日	10:40	12日	21:50	12日	23:40			13日	9:40	
3	利根川上流部	関東地整	12日	14:30	12日	22:40	13日	0:50			13日	17:50	
4	渡良瀬川下流部	関東地整			12日	18:15	13日	1:30			13日	22:20	
5	渡良瀬川上流部	渡良瀬川河川	12日	18:50			12日	21:30			13日	11:00	

【県管理河川】

No.	区域	発令者 (気象庁と 共同発表)	発令状況										備考
			氾濫注意情報		氾濫警戒情報		氾濫危険情報		氾濫発生情報		解除		
			日	時刻	日	時刻	日	時刻	日	時刻	日	時刻	
1	石田川	群馬県			12日	18:00	12日	22:30	13日	0:20	13日	8:10	
2	秋山川	栃木県	12日	16:30	12日	17:30	12日	18:50	12日	21:45			

(3) 水位周知河川における水位到達情報(国土交通省又は群馬県)

水防法第13条第1項、第2項に基づき、群馬県は、水位周知河川において、基準水位観測所で避難判断水位、氾濫危険水位等に達したときに、水位情報の周知を行った。

表5 国土交通省・群馬県管理区間のはん濫危険情報・はん濫警戒情報の状況

【直轄管理河川】

No.	河川名	観測所	発令者	発令状況		備考
				日	時刻	
	なし					

【県管理河川】

【12河川29観測所】

No.	河川名	観測所	発令者	発令状況		備考
				日	時刻	
1	鎚川	東部大橋	富岡土木	12日	9:20	警戒
2	高田川	下高田	富岡土木	12日	9:30	警戒
3	鎚川	七日市	富岡土木	12日	10:00	警戒
4	鎚川	七日市	富岡土木	12日	10:10	危険
5	鎚川	東部大橋	富岡土木	12日	10:20	危険
6	鎚川	岩崎	高崎土木	12日	10:30	警戒
7	井野川	元島名	高崎土木	12日	11:30	危険
8	井野川	井野	高崎土木	12日	11:40	警戒
9	碓氷川	板鼻	安中土木	12日	12:50	警戒
10	高田川	下高田	富岡土木	12日	13:10	危険
11	鎚川	岩崎	高崎土木	12日	14:50	危険
12	蛇川	細谷	太田土木	12日	16:30	警戒
13	鮎川	鮎川	藤岡土木	12日	17:00	警戒
14	早川	前島	太田土木	12日	17:10	警戒
15	蛇川	細谷	太田土木	12日	17:40	危険

16	井野川	元島名	高崎土木	12日	17:50	危険
17	早川	前島	太田土木	12日	18:10	危険
18	利根川	月夜野橋	沼田土木	12日	18:40	警戒
19	利根川	月夜野橋	沼田土木	12日	19:00	危険
20	利根川	上福島	伊勢崎土木	12日	19:40	警戒
21	利根川	県庁裏	前橋土木	12日	19:45	警戒
22	利根川	県庁裏	前橋土木	12日	19:50	危険
23	桐生川	上久方	桐生土木	12日	20:08	警戒
24	利根川	上福島	伊勢崎土木	12日	20:30	危険
25	烏川	上里見	高崎土木	12日	21:07	警戒
26	烏川	烏川	高崎土木	12日	21:10	警戒
27	利根川	大正橋	渋川土木	12日	21:13	警戒
28	桐生川	上久方	桐生土木	12日	21:20	危険
29	広瀬川	下武士	伊勢崎土木	12日	22:00	警戒

(4) 水防警報(国土交通省・群馬県)

水防法第16条第1項に基づき、水防を行う旨を警告した。

表6 国土交通省・群馬県管理区間の水防警報の状況

【直轄管理河川】

【6河川10観測所】

No.	区域	観測所	発令者	発令状況								備考
				待機・準備		出動		指示		解除		
				日	時刻	日	時刻	日	時刻	日	時刻	
1	神流川	若泉	高崎河川国道	12日	9:00	12日	10:10			13日	9:20	
2	鎗川	山名	高崎河川国道	12日	9:30	12日	11:30			13日	9:20	
3	烏川	高松	高崎河川国道	12日	9:46	12日	14:00			13日	1:10	
4	烏川	岩鼻	高崎河川国道	12日	12:50					13日	1:10	
5	利根川	八斗島	利根川上流河川	12日	13:00	12日	13:40			13日	5:50	
6	渡良瀬川	高津戸	渡良瀬川河川	12日	15:50	12日	18:00			13日	6:20	
7	利根川	川俣	利根川上流河川	12日	17:10	12日	18:30			13日	14:50	
8	渡良瀬川	古河	利根川上流河川	12日	19:00	12日	21:30			14日	22:10	
9	桐生川	広見橋	渡良瀬川河川			12日	18:10			13日	12:10	
10	渡良瀬川	足利	渡良瀬川河川	12日	20:10					13日	1:50	

## 【県管理河川】

## 【20河川32観測所】

No.	区域	観測所	発令者	発令状況								備考
				待機・準備		出動		指示		解除		
				日	時刻	日	時刻	日	時刻	日	時刻	
1	鏡川	東部大橋	富岡土木	12日	8:50	12日	9:20			13日	4:10	
2	高田川	下高田	富岡土木	12日	9:00	12日	9:30			13日	0:00	
3	鏡川	七日市	富岡土木	12日	8:20	12日	10:00			13日	5:00	
4	碓氷川	板鼻	安中土木	12日	9:30	12日	10:30			13日	15:30	
5	井野川	元島名	高崎土木	12日	10:40	12日	10:50			13日	0:10	
6	鏡川	岩崎	高崎土木	12日	9:10	12日	10:50			13日	10:00	
7	高田川	中瀬橋	富岡土木	12日	10:58					12日	22:20	
8	石田川	下田島	太田土木	12日	11:00	12日	22:10			13日	11:30	
9	早川	徳川橋	太田土木	12日	11:40	12日	17:10			13日	6:40	
10	井野川	井野	高崎土木	12日	11:40	12日	11:40			13日	0:10	
11	鮎川	鮎川	藤岡土木	12日	13:00	12日	15:50			13日	0:00	
12	蛇川	細谷	太田土木	12日	12:50	12日	16:30	12日	17:40	13日	5:20	
13	早川	前島	太田土木	12日	14:40	12日	16:15	12日	19:10	13日	11:15	
14	新堀川	新堀橋	館林土木	12日	15:10	12日	18:40			14日	7:00	
15	石田川	牛沢	太田土木	12日	15:15	12日	17:10	12日	19:00	13日	11:55	
16	桐生川	上久方	桐生土木	12日	15:50	12日	17:38			13日	22:20	
17	葦川	松原橋	伊勢崎土木	12日	15:40					13日	0:55	
18	烏川	上里見	高崎土木	12日	16:30					13日	1:30	
19	粕川	八幡	伊勢崎土木	12日	18:00					13日	0:10	
20	利根川	大正橋	渋川土木	12日	18:40	12日	21:00			13日	6:30	
21	利根川	月夜野橋	沼田土木	12日	18:30					13日	13:20	
22	利根川	県庁裏	前橋土木	12日	18:50	12日	19:28	12日	19:50	13日	3:10	
23	葦川	堀口	伊勢崎土木	12日	19:00					13日	23:10	
24	広瀬川	下武士	伊勢崎土木	12日	19:10	12日	22:00			13日	2:00	
25	荒砥川	下増田	前橋土木	12日	19:30					13日	23:20	
26	利根	上福島	伊勢崎土木	12日	18:50	12日	19:40			13日	11:50	
27	広瀬川	三光	伊勢崎土木	12日	19:30	12日	22:40			13日	0:40	
28	赤城白川	細井	前橋土木	12日	21:10					12日	22:30	
29	桃ノ木川	筑井	前橋土木	12日	19:40					12日	23:20	
30	烏川	烏川	高崎土木	12日	20:10	12日	20:40			12日	23:10	
31	榛名白川	西新波	高崎土木	12日	20:30					13日	1:40	
32	谷田川	藤の木橋	館林土木	13日	9:50					13日	17:50	

## 5. 被害状況

### (1) 災害対策本部等設置状況

表7 災害対策本部等設置状況の一覧

#### ① 県

県	設置			廃止
群馬県	災害警戒本部	10/11	11:10 設置	11/19 17:00 廃止
	災害対策本部	10/12	15:30 移行	

#### ② 市町村

市町村	設置			廃止
前橋市	災害対策本部	10/12	11:00 設置	10/13 09:30 廃止
高崎市	災害警戒本部	10/11	17:00 設置	10/13 07:00 廃止
	災害対策本部	10/12	11:10 移行	
桐生市	災害警戒本部	10/13	05:20 移行	10/13 11:30 廃止
	災害対策本部	10/11	11:00 設置	
伊勢崎市	災害対策本部	10/12	13:30 移行	10/13 14:30 廃止
	災害警戒本部	10/11	15:00 設置	
太田市	災害対策本部	10/12	16:00 移行	10/13 08:40 廃止
	災害警戒本部	10/12	07:00 設置	
沼田市	災害対策本部	10/12	14:00 移行	10/13 11:25 廃止
	災害警戒本部	10/12	09:00 設置	
館林市	災害対策本部	10/12	18:21 移行	10/13 21:00 廃止
	災害警戒本部	10/13	09:00 移行	
渋川市	災害対策本部	10/11	13:00 設置	10/13 13:55 廃止
	災害対策本部	10/12	15:00 移行	
藤岡市	災害対策本部	10/12	13:18 設置	11/1 15:00 廃止
	災害警戒本部	10/12	07:10 設置	
富岡市	災害対策本部	10/12	10:00 移行	10/12 11:00 廃止
	災害警戒本部	10/13	08:10 移行	
安中市	災害対策本部	10/12	11:00 設置	10/13 15:00 廃止
	災害対策本部	10/12	08:30 設置	
みどり市	災害警戒本部	10/12	09:00 設置	10/13 15:00 廃止
	災害対策本部	10/12	14:42 移行	
榛東村	災害対策本部	10/12	14:30 設置	10/13 10:00 廃止
	災害対策本部	10/12	14:30 設置	
吉岡市	災害警戒本部	10/11	15:00 設置	10/13 10:00 廃止
	災害対策本部	10/12	14:00 移行	
上野村	災害対策本部	10/12	09:00 設置	10/28 07:00 廃止
	災害警戒本部	10/20	17:00 移行	
神流町	災害対策本部	10/12	08:00 設置	10/28 09:00 廃止
	災害警戒本部	10/21	17:00 移行	
下仁田町	災害対策本部	10/12	09:30 設置	10/28 15:00 廃止
	災害対策本部	10/12	11:00 設置	
南牧村	災害対策本部	10/12	11:00 設置	11/1 09:00 廃止
	災害対策本部	10/12	11:05 設置	
甘楽町	災害対策本部	10/12	07:00 設置	10/27 17:00 廃止
	災害警戒本部	10/12	16:00 移行	
中之条町	災害対策本部	10/12	10:33 設置	10/28 07:00 廃止
	災害警戒本部	10/15	12:00 移行	
嬬恋村	災害対策本部	10/12	10:00 設置	10/31 17:00 廃止
	災害警戒本部	10/11	09:00 設置	
草津町	災害対策本部	10/11	13:00 設置	10/13 16:00 廃止
	災害対策本部	10/12	18:00 移行	
高山村	災害警戒本部	10/12	08:30 設置	10/13 14:00 廃止
	災害対策本部	10/12	16:00 移行	
東吾妻町	災害警戒本部	10/12	08:30 設置	10/13 16:00 廃止
	災害対策本部	10/12	16:00 移行	
片品村	災害警戒本部	10/12	08:00 設置	10/13 10:30 廃止
	災害対策本部	10/12	16:30 移行	
川場村	災害警戒本部	10/11	15:00 設置	10/13 08:30 廃止
	災害対策本部	10/12	19:00 移行	
昭和村	災害警戒本部	10/13	06:00 移行	10/13 12:00 廃止
	災害警戒本部	10/12	09:00 設置	
みなかみ町	災害対策本部	10/12	19:30 移行	10/13 12:00 廃止
	災害警戒本部	10/12	13:00 設置	
玉村町	災害対策本部	10/12	18:50 移行	10/13 06:00 廃止
	災害対策本部	10/12	13:00 設置	
板倉町	災害対策本部	10/12	13:00 設置	10/13 12:30 廃止
	災害対策本部	10/12	09:30 設置	
明和町	災害対策本部	10/12	14:00 設置	10/13 12:00 廃止
	災害対策本部	10/12	15:20 設置	
千代田町	災害対策本部	10/12	15:20 設置	10/13 08:40 廃止
	災害対策本部	10/12	15:25 設置	
大泉町	災害対策本部	10/12	15:25 設置	10/13 05:30 廃止
	災害警戒本部	10/12	09:00 設置	
邑楽町	災害対策本部	10/12	09:00 設置	10/13 12:00 廃止
	災害対策本部	10/12	16:00 移行	

(群馬県総務部危機管理室によるまとめ)

(2) 一般被害の状況

表8 人的被害、住家等被害の一覧(令和2年2月10日時点)

市町村	人的被害(人)				住家被害(棟)					非住家被害(棟) ※半壊以上	
	死者	行方不明	重傷者	軽傷者	全壊	半壊	一部破損	床上浸水	床下浸水	公共建物	その他
前橋市							23				
高崎市					1	71(71)	166(154)				5(5)
桐生市						1	4(1)		2		
伊勢崎市				1			12		3	13	
太田市				2		135(135)	221(179)				1(1)
沼田市							1(1)				19(18)
藤岡市	1				2	1(1)	4(2)		3		
富岡市	3			3	12(9)	7(5)	27(12)				3
安中市							3				
榛東村							2				
上野村					1	3	5(3)				2
下仁田町					1	21(17)	25(25)		2		8(5)
南牧村							2		1	17	3
甘楽町							2		2		1
中之条町							7(2)		1		
長野原町										4	10(10)
碓氷村				2	5(5)	5(5)	22(18)		6		19(19)
高山村										2	
東吾妻町									1	7	
玉村町									1	17	
板倉町			1								
千代田町						2(2)	26(26)				
大泉町						50(50)	14(14)		2	50	
邑楽町							2(2)				
計	4		1	8	22(14)	296(286)	568(439)	22	112	3(1)	76(60)

※ 住家・非住家被害のカッコ内は洪水または浸水による被害 (群馬県総務部危機管理室によるまとめ)

(3) 避難等の状況

4市5町1村で避難指示、12市12町4村で避難勧告を発表。

表9 避難等の状況一覧

市町村 【警戒レベル4以上を発令】	発令時刻 解除時刻	避難情報 【警戒レベル3以上を全て記載】	発令対象			発令理由・解除理由
			範囲	区域	人数	
前橋市	10/12 11:00	【警戒レベル3】避難準備・高齢者等避難開始	一部地域	富士見町赤城山(箕輪地区、大同地区)、苗ヶ島町	1175人	大雨警戒のため
	10/12 20:00	【警戒レベル4】避難勧告	一部地域	稲荷新田町、川曲町、下川町、房丸町、徳丸町他	98596人	大雨警戒のため
	10/12 21:45	【警戒レベル4】避難勧告	一部地域	富士見町赤城山(大同地区)	45人	大雨警戒のため
高崎市	10/13 6:30	解除	一部地域	稲荷新田町、川曲町、下川町、房丸町、徳丸町他	98771人	災害発生の危険性が解消されたため
	10/12 11:10	【警戒レベル4】避難勧告	一部地域	吉井町第3区町内会、9区、10区、19区、20区他	8009人	利根川の増水に伴い発令
	10/12 12:00	【警戒レベル4】避難勧告	一部地域	台新田町町内会、岩鼻町町内会、八幡原町町内会他	18158人	井野川の増水に伴い発令
	10/12 12:40	【警戒レベル4】避難勧告	一部地域	吉井町第14区町内会、15区、16区、18区	1112人	土砂災害の危険性が高まったため
	10/12 15:40	【警戒レベル4】避難勧告	一部地域	山名町町内会、木部町町内会、阿久津町町内会他	22062人	鳥川の増水に伴い発令
	10/12 20:40	【警戒レベル4】避難勧告	一部地域	榎町町内会、中島町町内会、宿横手町町内会他	14503人	利根川の増水に伴い発令
	10/13 0:30	解除	一部地域	台新田町町内会、岩鼻町町内会、八幡原町町内会他	18158人	
	10/13 2:55	解除	一部地域	吉井町第14区町内会、15区、16区、18区	1112人	
10/13 5:20	解除	一部地域	榎町町内会、中島町町内会、宿横手町町内会他	44574人		
桐生市	10/12 14:00	【警戒レベル3】避難準備・高齢者等避難開始	一部地域	黒保根町全域、新里町真沢、新里町高泉他	52494人	土砂災害の危険性が高まること予想されるため
	10/12 18:10	【警戒レベル4】避難勧告	一部地域	黒保根町全域、新里町真沢、新里町高泉他	52494人	土砂災害の危険性が高まること予想されるため
	10/12 21:20	【警戒レベル4】避難勧告	一部地域	菱町三丁目、菱町四丁目、菱町三丁目他	28872人	榎牛川の氾濫の危険性が高まること予想されるため
	10/13 9:00	解除	一部地域	黒保根町全域、新里町真沢、新里町高泉他	81366人	
伊勢崎市	10/12 16:15	【警戒レベル4】避難勧告	一部地域	美茂呂町、ひろせ町、茂呂南町、新栄町他	46625人	台風19号接近のため
	10/12 22:07	【警戒レベル4】避難勧告	一部地域	渡保泉一丁目、渡保泉、羽黒町、菰塚町、宮古町他	86418人	台風19号接近のため
	10/13 7:00	解除	一部地域	渡保泉一丁目、渡保泉、羽黒町、菰塚町、宮古町他	86418人	大雨・洪水警戒が解除され、利根川の水位上昇のおそれなくなったため
太田市	10/12 16:40	【警戒レベル4】避難勧告	一部地域	台、北金井町、中強戸、東今泉町、緑町他	37740人	利根川が氾濫するおそれがあるため、土砂災害の危険性が高まっているため。
	10/12 21:40	【警戒レベル4】避難指示(緊急)	一部地域	台、北金井町、中強戸、東今泉町、緑町他	12566人	土砂災害の危険性が高まっているため。
	10/12 22:40	【警戒レベル4】避難勧告	一部地域	東田島、中江田南下江田	2425人	石田川が氾濫するおそれがあるため
	10/13 7:30	解除	一部地域	台、北金井町、中強戸、東今泉町、緑町他	12566人	土砂災害のおそれが解消されたこと認められるため
沼田市	10/13 8:00	解除	一部地域	東田島、中江田南下江田、尾島地区全域他	40165人	河川氾濫のおそれが解消されたこと認められるため
	10/12 21:20	【警戒レベル4】避難勧告	一部地域	白沢町平出、岩本町上野、今井町、屋形原町他	12705人	利根川が氾濫危険水位を越えたため
	10/13 7:00	解除	一部地域	白沢町平出、岩本町上野、今井町、屋形原町他	12705人	災害発生の恐れなくなったため
碓氷村	10/12 18:00	【警戒レベル4】避難勧告	一部地域	下早川田町(雲龍寺周辺)、入ヶ谷町、下三林町他	12279人	谷田川、新堀川、秋山川が氾濫するおそれがあるため
	10/12 23:30	【警戒レベル4】避難指示(緊急)	一部地域	下早川田町(雲龍寺周辺)	45人	秋山川が氾濫するおそれがあるため
	10/13 8:50	【警戒レベル3】避難準備・高齢者等避難開始	一部地域	楠町、大島町、四ツ谷町、田谷町、千塚町他	4692人	利根川(黒橋水位観測所)が長時間「氾濫危険水位」にあるため
渋川市	10/13 15:00	解除	一部地域	下早川田町(雲龍寺周辺)、入ヶ谷町、下三林町他	16971人	利根川(黒橋水位観測所)の水位の上昇のおそれなくなったため
	10/12 15:40	【警戒レベル4】避難勧告	一部地域	赤城地区棚下、赤城地区みやま他	5081人	
	10/12 19:30	【警戒レベル4】避難勧告	一部地域	北橋地区下着田、北橋地区八崎第一他	8709人	
	10/13 13:55	解除	一部地域	赤城地区棚下、赤城地区みやま他	13790人	

渋川市	10/12 15:40	【警戒レベル4】避難勧告	一部地域	赤城地区棚下、赤城地区みやま他	5081人	
	10/12 19:30	【警戒レベル4】避難勧告	一部地域	北橋地区下箱田、北橋地区八崎第一他	8709人	
	10/13 13:55	解除	一部地域	赤城地区棚下、赤城地区みやま他	13790人	
藤岡市	10/12 10:00	【警戒レベル3】避難準備・高齢者等避難開始	一部地域	上三杉相生、宮本・諏訪、仲町・本町他	3371人	土砂災害警戒情報が発表されたため
	10/12 11:38	【警戒レベル4】避難勧告	一部地域	上三杉相生、宮本・諏訪、仲町・本町他	3371人	土砂災害警戒情報が発表されたため
	10/12 13:25	【警戒レベル4】避難勧告	一部地域	浄法八塚、宇塩、根原、浄法寺、下日野、上日野	1453人	土砂災害警戒情報が発表されたため
	10/12 15:30	【警戒レベル3】避難準備・高齢者等避難開始	一部地域	中下、中島	2298人	
	10/12 15:40	【警戒レベル3】避難準備・高齢者等避難開始	一部地域	立石南、立石北、上落合、森新田、森、立石新田、中上	8365人	
	10/12 17:10	【警戒レベル4】避難勧告	一部地域	篠塚、本動堂、下大塚、中大塚、上大塚、上落合	7548人	
	10/12 18:00	【警戒レベル4】避難勧告	一部地域	高山下中上	194人	
	10/13 8:10	解除	一部地域	上三杉相生、宮本・諏訪、仲町・本町、美原全域他	23229人	
	10/12 12:00	【警戒レベル4】避難勧告	一部地域	妙義町上高田、妙義町下高田、田橋、神農原、七日市	10514人	
	10/12 13:30	【警戒レベル4】避難勧告	一部地域	下高尾、上高尾、下黒岩、上黒岩	2746人	
10/12 14:30	【警戒レベル4】避難勧告	一部地域	富岡第18区、富岡仲町区	3157人		
10/12 16:40	【警戒レベル4】避難指示(緊急)	一部地域	内匠芝宮区	260人		
10/13 8:15	【警戒レベル4】避難勧告	一部地域	内匠芝宮区	260人		
10/13 8:40	解除	一部地域	妙義町上高田、妙義町下高田、田橋、神農原他	16677人		
10/12 11:40	【警戒レベル4】避難勧告	一部地域	安中2区、安中2-2区、3区、4区、5区	5642人	河川氾濫の危険性が高いため	
10/12 11:50	【警戒レベル4】避難勧告	一部地域	板鼻1区、2区、3区、4区、5区	4133人	河川氾濫の危険性が高いため	
安中市	10/12 12:30	【警戒レベル3】避難準備・高齢者等避難開始	全域		59149人	災害発生の危険性が高いため
	10/12 14:10	【警戒レベル4】避難勧告	一部地域	岩野谷1区、2区、3区	1611人	災害発生の危険性が高いため
	10/12 15:30	【警戒レベル4】避難指示(緊急)	一部地域	八城西区、岩野谷1区、2区、3区、板鼻1区、2区他	13166人	災害発生の危険性が高いため
	10/12 16:30	【警戒レベル4】避難勧告	全域		59149人	災害発生の危険性が高いため
	10/13 1:10	【警戒レベル4】避難勧告	一部地域	八城西区、岩野谷1区、2区、3区、板鼻1区、2区他	13166人	避難勧告へ引下げ
	10/13 9:00	解除	全域		59149人	災害のおそれなくなったため
	10/12 14:42	【警戒レベル4】避難勧告	一部地域	東町沢入、東町草木、東町座間、笠懸町久吉	4201人	土砂災害の危険性が高まること予想されるため
10/13 9:00	解除	一部地域	東町沢入、東町草木、東町座間、笠懸町久吉	4201人		
穂東村	10/12 17:47	【警戒レベル3】避難準備・高齢者等避難開始	一部地域	第2区 桃広地区、第12区 八幡川沿い地区	32人	土砂災害の危険があるため
	10/13 7:00	解除	一部地域	第2区 桃広地区、第12区 八幡川沿い地区	32人	土砂災害の危険が解消されたため
吉岡町	10/12 20:40	【警戒レベル4】避難勧告	一部地域	新田	255人	大雨特別警戒の発表に伴い発令
	10/13 7:20	解除	一部地域	新田	255人	利根川水位が下がったことにより解除
上野村	10/12 9:00	【警戒レベル4】避難指示(緊急)	一部地域	野黒沢地区	30人	洪水の危険性が高まったため
	10/13 16:00	解除	一部地域	野黒沢地区	30人	洪水の危険性がなくなったため
神流町	10/12 9:00	【警戒レベル3】避難準備・高齢者等避難開始	一部地域	生利 飯島地区、間物	48人	土砂災害の危険が高まったため。飯島川氾濫の危険があるため
	10/12 9:40	【警戒レベル3】避難準備・高齢者等避難開始	一部地域	万塚一区、万塚二区、万塚三区、黒田	524人	神流川氾濫の危険が高まったため
	10/12 11:00	【警戒レベル4】避難勧告	一部地域	生利 飯島地区	4人	神流川氾濫の危険が高まったため
	10/12 11:50	【警戒レベル4】避難勧告	一部地域	魚尾 富起地区	9人	神流川氾濫の危険が高まったため
	10/12 13:20	【警戒レベル4】避難勧告	一部地域	柏木 神流川沿い	154人	神流川氾濫の危険が高まったため
	10/12 15:10	【警戒レベル4】避難勧告	一部地域	万塚一区、万塚二区、万塚三区、黒田	524人	神流川氾濫の危険が高まったため
	10/12 15:50	【警戒レベル4】避難勧告	一部地域	西塚沢地区、河川沿い	20人	神流川氾濫の危険が高まったため
	10/12 17:10	【警戒レベル4】避難勧告	一部地域	柏木大寄地区	20人	神流川氾濫の危険が高まったため
10/13 12:00	解除	一部地域	万塚一区、万塚二区、万塚三区、黒田、生利他	731人	警戒もすべて解除され、災害の危険性が低くなったと認められるため	
下仁田町	10/12 10:50	【警戒レベル4】避難勧告	一部地域	青倉地区、西牧地区、小坂地区、馬山地区他	1449人	台風19号に伴う避難勧告
	10/12 14:00	【警戒レベル4】避難指示(緊急)	一部地域	下河原地区	35人	台風19号に伴う避難勧告
	10/13 8:10	【警戒レベル4】避難勧告	一部地域	下河原地区	35人	台風19号に伴う避難勧告
	10/13 12:00	解除	一部地域	青倉地区、西牧地区、小坂地区、馬山地区他	1484人	
南牧村	10/12 14:15	【警戒レベル4】避難勧告	全域		1816人	
	10/13 13:00	解除	全域		1816人	
甘楽町	10/12 8:45	【警戒レベル4】避難勧告	一部地域	秋畑	689人	大雨により災害の危険性が高まったため
	10/12 10:40	【警戒レベル4】避難勧告	一部地域	国峰、善慶寺、小幡	798人	大雨により災害の危険性が高まったため
	10/12 11:45	【警戒レベル4】避難勧告	一部地域	福島	386人	河川の氾濫の危険性があるため
	10/12 12:30	【警戒レベル4】避難勧告	一部地域	逢石、金井、庭谷	2250人	河川の氾濫の危険性があるため
	10/12 12:50	【警戒レベル4】避難勧告	全域		13139人	河川の氾濫及び土砂災害等の危険性が高いため
	10/13 13:00	解除	全域		13139人	
中之条町	10/12 17:40	【警戒レベル4】避難勧告	一部地域	沢田地区第9区、中之条地区第10区、11区、12区他	2660人	土砂災害等危険状態になってきているため
	10/12 18:20	【警戒レベル4】避難勧告	全域		16821人	土砂災害等危険状態になってきているため
	10/13 7:15	解除	全域		16821人	
長野原町	10/12 16:10	【警戒レベル4】避難勧告	全域		5558人	
	10/13 8:50	解除	全域		5558人	
堀志村	10/12 15:00	【警戒レベル4】避難勧告	全域		9828人	土砂災害発生の可能性が高まったため
	10/13 9:20	解除	全域		9828人	土砂災害の危険性がなくなったため
高山村	10/12 18:50	【警戒レベル4】避難勧告	全域		3736人	大雨特別警戒の発表により発令
	10/13 7:00	解除	全域		3736人	
東吾妻町	10/12 16:00	【警戒レベル4】避難勧告	一部地域	本宿地区、須賀尾地区、大柏木地区、荻生地区他		土砂災害の恐れが高まったため
	10/12 17:00	【警戒レベル4】避難勧告	全域		14330人	土砂災害の恐れが高まったため
	10/13 8:00	解除	全域		14330人	
昭和村	10/12 21:00	【警戒レベル4】避難勧告	全域		7291人	土砂災害等の危険があるため
	10/13 9:10	解除	全域		7291人	土砂災害の恐れが解消されたこと認められたため
みなかみ町	10/12 19:10	【警戒レベル4】避難勧告	一部地域	須川地区坂下地区、空原地区茅原地区他	410人	大雨により河川の氾濫の危険があるため。大雨により地滑り・土石流・おけ崩れの危険があるため。
	10/13 7:45	解除	一部地域	須川地区坂下地区、空原地区茅原地区他	410人	大雨に伴う土砂災害・洪水の危険が減少したため
玉村町	10/12 14:00	【警戒レベル3】避難準備・高齢者等避難開始	一部地域	三科、飯倉、川井	2981人	台風19号の接近に伴う発令
	10/12 16:00	【警戒レベル3】避難準備・高齢者等避難開始	一部地域	角河	2939人	台風19号の接近に伴う発令
	10/12 21:10	【警戒レベル4】避難勧告	一部地域	原森、上福島、下之宮、南玉、福島、寄田、板井	11098人	台風19号の接近に伴う発令
	10/13 6:00	解除	一部地域	三科、飯倉、川井、角河、原森、上福島他	17081人	
板倉町	10/12 15:00	【警戒レベル3】避難準備・高齢者等避難開始	全域		14529人	八斗島水位観測所(利根川)の水位が、夜間に避難準備水位に達し、引き継ぎ水位の上昇が見込まれるため。
	10/12 16:15	【警戒レベル4】避難勧告	全域		14529人	八斗島水位観測所(利根川)の水位が氾濫注意水位を超過しており、夜間に避難準備水位に達し、引き継ぎ水位の上昇が見込まれるため。
	10/12 22:00	【警戒レベル4】避難指示(緊急)	全域		14529人	黒橋水位観測所(利根川)の水位が氾濫注意水位を超過、深夜から明け方にかけて氾濫危険水位に達し、引き継ぎ水位の上昇が見込まれるため。
	10/13 6:30	解除	全域		14529人	八斗島水位観測所(利根川)の水位は避難判断水位を下回っており、黒橋水位観測所(利根川)の水位も下降傾向で、引き継ぎ水位の下降が見込まれるため。
明和町	10/12 15:00	【警戒レベル3】避難準備・高齢者等避難開始	全域		11259人	大雨により河川の氾濫の可能性が高いため。大雨により床上浸水の危険があるため。
	10/12 18:00	【警戒レベル4】避難勧告	全域		11259人	大雨により河川の氾濫の可能性が高いため。大雨により床上浸水の危険があるため。
	10/12 23:00	【警戒レベル4】避難指示(緊急)	全域		11259人	大雨により河川の氾濫の可能性が高いため。大雨により床上浸水の危険があるため。
	10/13 6:30	解除	全域		11259人	

千代田町	10/12 18:00	【警戒レベル4】避難指示(緊急)	一部地域	舞木14区	513人	河川の氾濫のため(新谷田川放水路、二の堰付近)
	10/12 19:20	【警戒レベル4】避難勧告	全域		11295人	河川の氾濫のため(新谷田川放水路、二の堰付近)
	10/13 1:00	【警戒レベル3】避難準備・高齢者等避難開始	全域		11295人	特別警報から警報に引き下げられたため、避難準備情報に引き下げ。中島地区においては放水被害のため引き下げなし。
	10/13 2:15	解除	全域		11295人	台風19号による危険が解消されたと考えられるため、中島地区においては放水被害のため引き下げなし。
	10/13 7:00	解除	一部地域	舞木14区	513人	新谷田川放水路の水位が下がったため
大泉町	10/12 16:45	【警戒レベル4】避難指示(緊急)	一部地域	朝日地区、青木戸地区、丘山地区、仙石地区他	22104人	
	10/13 5:30	解除	一部地域	朝日地区、青木戸地区、丘山地区、仙石地区他	22104人	

(群馬県総務部危機管理室によるまとめ)

(4) 河川管理施設(県管理)の主な被害状況

表10 河川管理施設(県管理)の主な被害状況

河川名		地先名		被災状況	
				内 容	延長
一級河川	早川	伊勢崎市	東小保方町	護岸流出	L=27.3m
一級河川	大沢川	高崎市	吉井町	フトンかご崩壊	L=24.3m
一級河川	碓氷川	安中市	松井田町	護岸流出	L=34.4m
一級河川	鎗川	藤岡市	上落合	護岸流出	L=224.6m
一級河川	神流川	神流町	万場	護岸流出	L=45.7m
一級河川	鎗川	富岡市	星田	護岸流出	L=44.2m
一級河川	吾妻川	嬭恋村	鎌原	護岸流出	L=90.9m
一級河川	吾妻川	長野原町	羽根尾	護岸流出	L=274.1m
一級河川	須川川	みなかみ町	西峰須川	護床破損	L=108.7m
一級河川	大川	太田市	泉町	護岸流出	L=14.0m



早川 被災状況 (伊勢崎市東小保方町)



大沢川 被災状況 (高崎市吉井町)



碓氷川 被災状況（安中市松井田町）



鎗川 被災状況（藤岡市上落合）



神流川 被災状況（神流町万場）



鎗川 被災状況（富岡市星田）



吾妻川 被災状況（嬬恋村鎌原）





吾妻川 被災状況（長野原町羽根尾）



須川川 被災状況（みなかみ町西峰須川）



大川 被災状況（太田市泉町）

## 6. 河川改修による洪水防除効果

### (1) 温井川

温井川においては、平成10年9月台風第5号、平成11年8月豪雨と立て続けに家屋浸水などの被害に見舞われたことを契機に、平成12年度～平成29年度にかけて、河道拡幅・護岸整備などの河川改修事業を実施した。

令和元年東日本台風では、24時間雨量は、平成10年9月、平成11年8月を超える雨量が観測されたが、浸水被害は生じなかった。

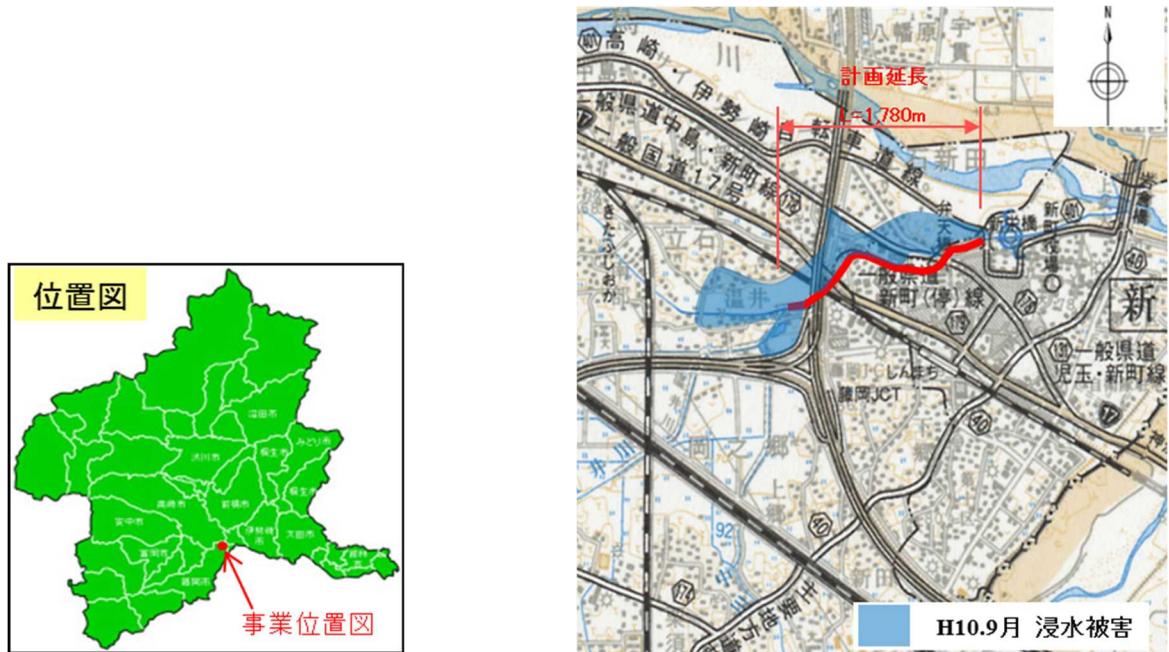


表11 温井川流域 過去の出水との比較

発生年月日	起因	浸水面積	浸水家屋	時間最大雨量	24時間最大雨量
H10.9.15-16	台風第5号	136.0ha	42戸	56 mm/h	207mm/24h
H11.8.12-16	集中豪雨	3.8ha	20戸	71mm/h	216mm/24h
R1.10.12-13	令和元年東日本台風	なし	なし	40.5mm/h	347.5mm/24h

※ 雨量は藤岡(気)データ



(2)高田川

高田川においては、昭和56年8月の台風第15号、昭和57年8月の台風第10号により大規模な浸水被害に見舞われたことを契機に、昭和63年度～平成15年度にかけて、河道拡幅・護岸整備などの河川改修事業を実施した。

令和元年東日本台風では、過去の台風・集中豪雨を超える雨量が観測されたが、浸水被害は生じなかった。



表12 高田川流域 過去の出水との比較

発生年月日	起因	浸水面積	浸水家屋	時間最大雨量	24時間最大雨量
S56.8.22	台風第15号	55ha	55戸	37 mm/h	288 mm/24h
S57.8.1	台風第10号	85ha	115戸	30 mm/h	237 mm/24h
H6.9.17	集中豪雨	45ha	12戸	54 mm/h	182 mm/24h
R1.10.12-13	令和元年東日本台風	なし	なし	48mm/h	474mm/24h

※ 雨量は富岡(国)データ



H6.9月 出水状況



R1.10月 河川状況

## 7. ダムによる洪水調節の状況

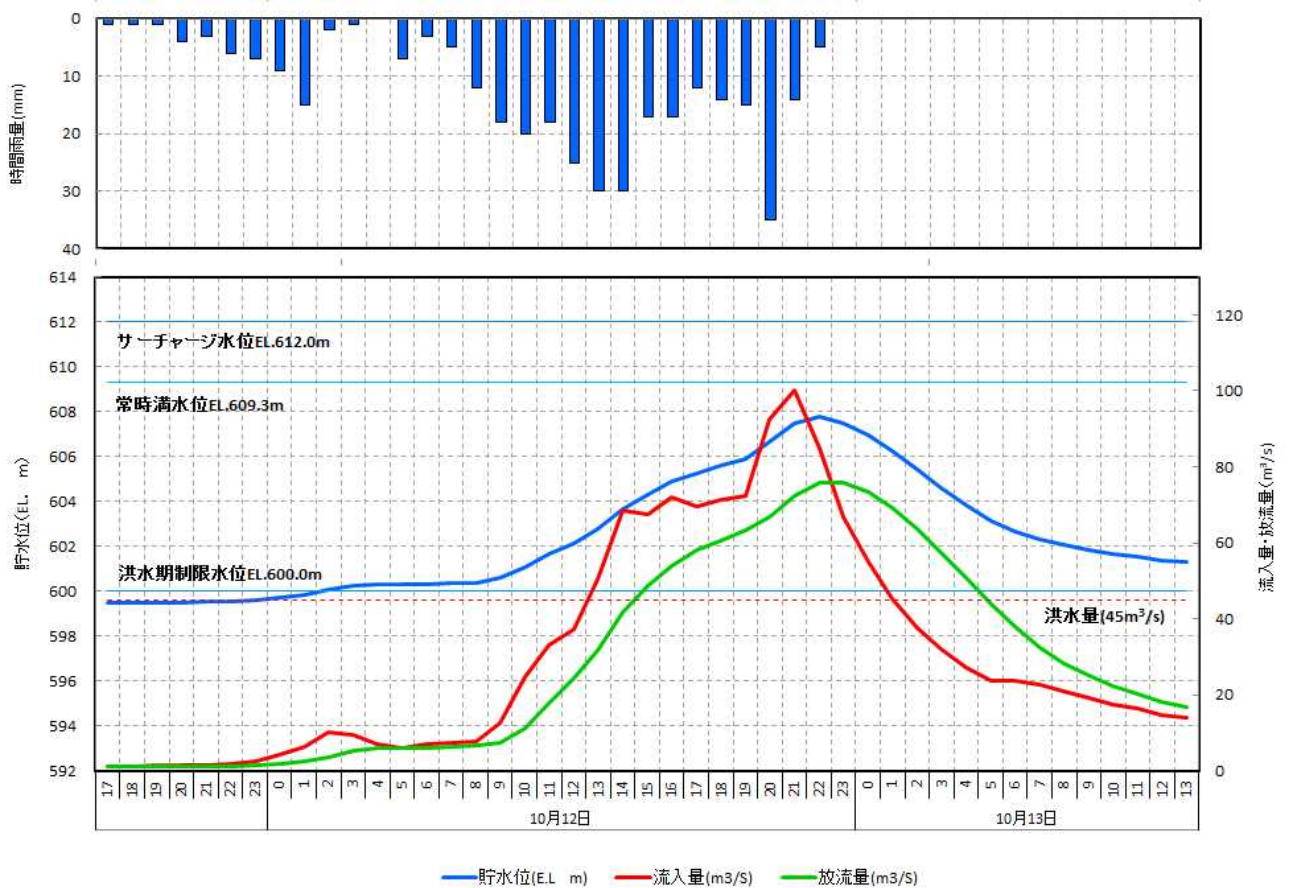
### (1) 霧積ダム

霧積ダム地点の観測所では総雨量 355mm を観測し、ダムへの最大流入量は  $100.17\text{m}^3/\text{s}$  を記録した。

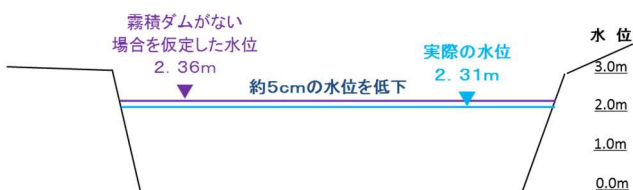
この時のダムの放流量は  $72.44\text{m}^3/\text{s}$  であり、流入量の約 28%にあたる  $27.73\text{m}^3/\text{s}$  を調節した。

同ダムの洪水調節に伴う総調節量(ダムにため込んだ水の量)は、グリーンドーム前橋約 1.3 杯分に相当する  $89\text{万}\text{m}^3$  であった。また、碓氷川滝名田橋地点の最大流量を約  $999\text{m}^3/\text{s}$  から約  $980\text{m}^3/\text{s}$  に減少させ、約 5cm の水位低減を図ったと推定される。

非洪水期であったが、貯水池内工事のため、洪水初期の水位は洪水期制限水位を下回る状況にあった。



項目	生起時刻	流量・水位	計画	
最大流入量	10月12日 21:00	$100.17\text{m}^3/\text{s}$	計画洪水流量	$360\text{m}^3/\text{s}$
最大流入時放流量	"	$72.44\text{m}^3/\text{s}$	計画放流量	$80\text{m}^3/\text{s}$
調節流量	—	$27.73\text{m}^3/\text{s}$	計画調節流量	$280\text{m}^3/\text{s}$
最大放流量	10月12日 22:00	$75.84\text{m}^3/\text{s}$	洪水調節容量(洪水期)	$140\text{万}\text{m}^3$
総調節量	10月12日 22:00	$89.09\text{万}\text{m}^3$	洪水調節容量(非洪水期)	$36\text{万}\text{m}^3$
最高水位	10月12日 22:00	EL $607.76\text{m}$	サーチャージ水位	EL $612.00\text{m}$
			常時満水位	EL $609.30\text{m}$
			洪水期制限水位	EL $600.00\text{m}$



碓氷川滝名田橋での水位低減効果

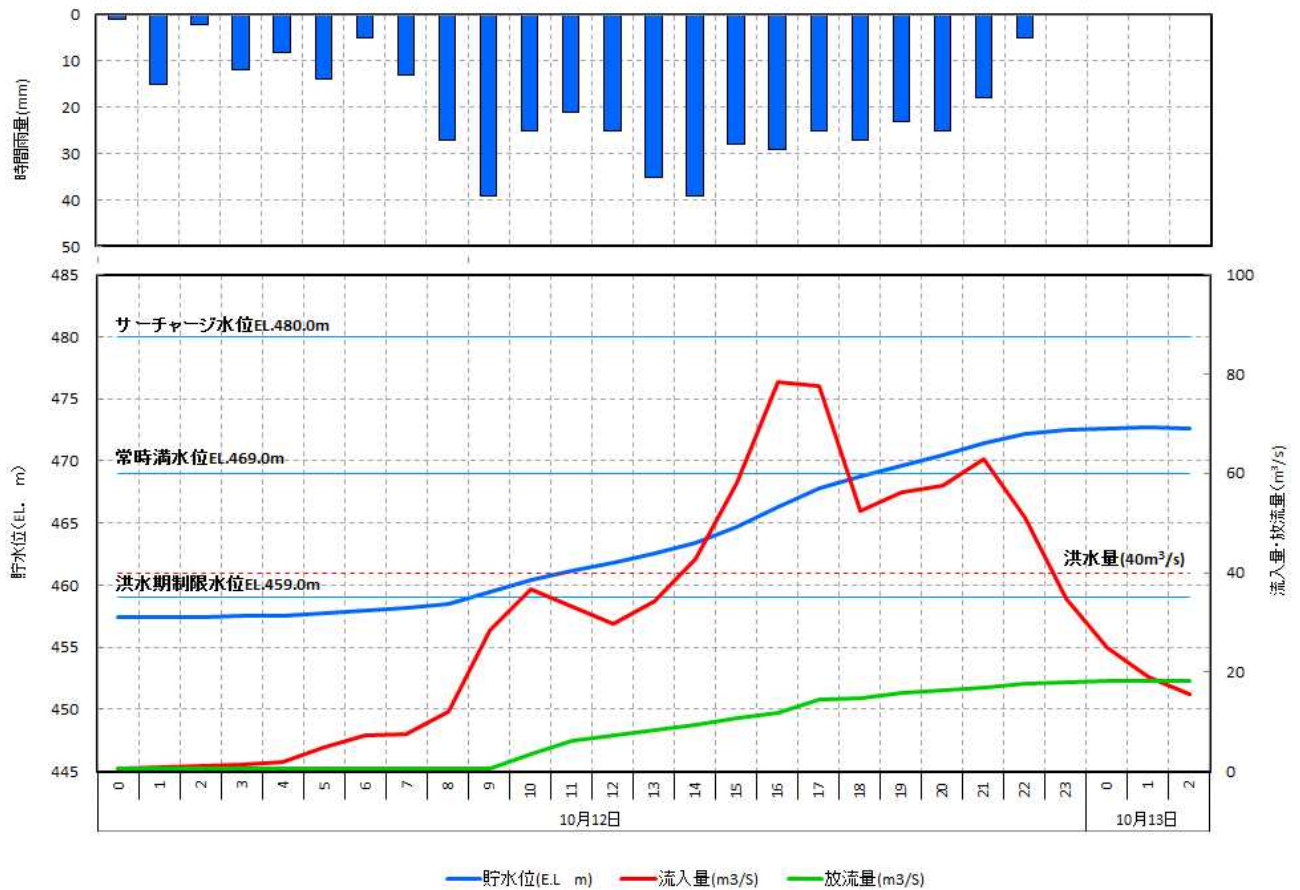
図8 霧積ダムの調節状況と貯留状況

## (2) 道平川ダム

道平川ダム地点の観測所では総雨量 480mm を観測し、ダムへの最大流入量は  $78.49 \text{ m}^3/\text{s}$  を記録した。この時のダムの放流量は  $11.94 \text{ m}^3/\text{s}$  であり、流入量の約 85%にあたる  $66.55 \text{ m}^3/\text{s}$  を調節した。

同ダムの洪水調節に伴う総調節量(ダムにため込んだ水の量)は、グリーンダム前橋約 3.1 杯分に相当する  $217 \text{ 万 m}^3$  であった。また、謫川八千代地点の最大流量を約  $1326 \text{ m}^3/\text{s}$  から約  $1259 \text{ m}^3/\text{s}$  に減少させ、約 15cm の水位低減を図ったと推定される。

非洪水期であったが、貯水池内工事のため、洪水初期の水位は洪水期制限水位を下回る状況にあった。



項目	生起時刻		流量・水位	計画	
	日	時刻			
最大流入量	10月12日	16:00	$78.49 \text{ m}^3/\text{s}$	計画洪水流量	$196 \text{ m}^3/\text{s}$
最大流入時放流量	"	"	$11.94 \text{ m}^3/\text{s}$	計画放流量	$19 \text{ m}^3/\text{s}$
調節流量	-	-	$66.55 \text{ m}^3/\text{s}$	計画調節流量	$177 \text{ m}^3/\text{s}$
最大放流量	10月13日	1:00	$18.21 \text{ m}^3/\text{s}$	洪水調節容量(洪水期)	$340 \text{ 万 m}^3$
総調節量	10月13日	1:00	$217.01 \text{ 万 m}^3$	洪水調節容量(非洪水期)	$200 \text{ 万 m}^3$
最高水位	10月13日	1:00	EL. $472.68 \text{ m}$	サーチャージ水位	EL. $480.00 \text{ m}$
				常時満水位	EL. $469.00 \text{ m}$
				洪水期制限水位	EL. $459.00 \text{ m}$



謫川八千代地点での水位低減効果

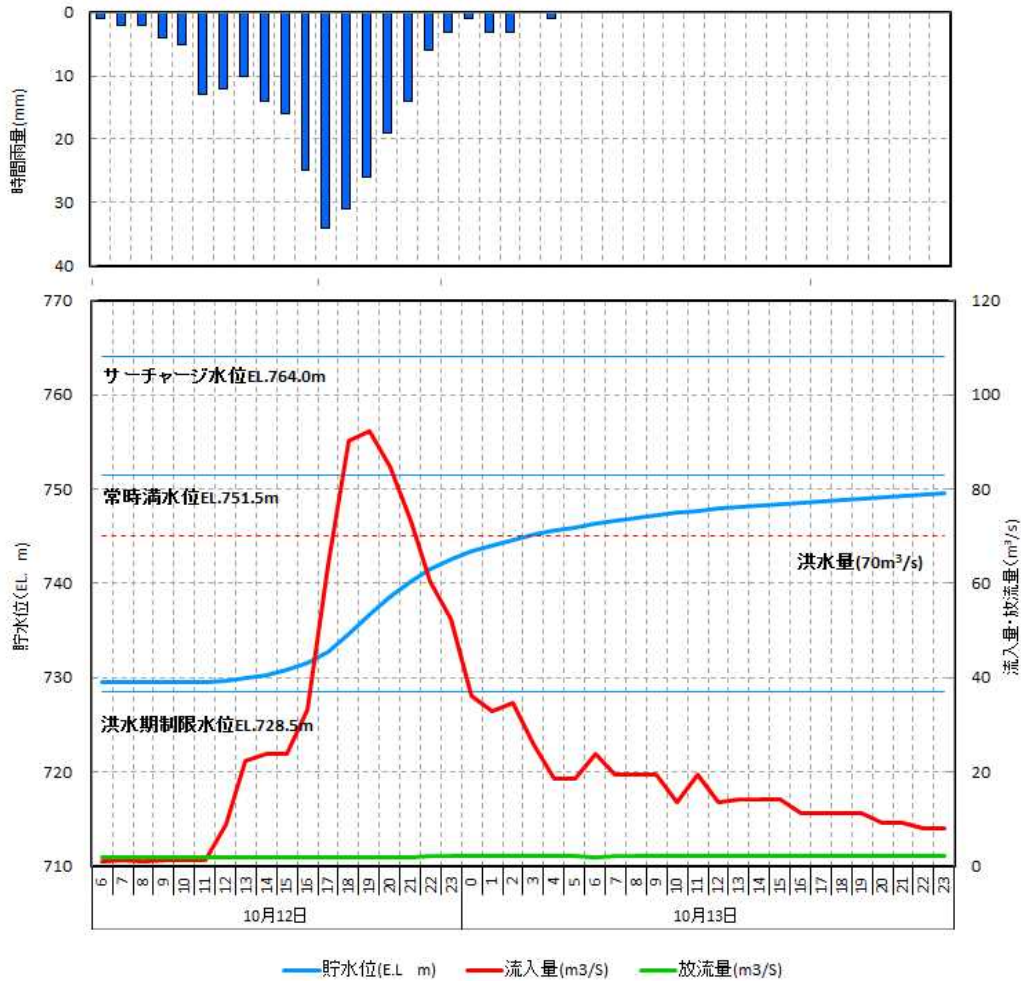
図9 道平川ダムの調節状況と貯留状況

### (3) 四万川ダム

四万川ダム地点の観測所では総雨量 259mm を観測し、ダムへの最大流入量は 92.44 m<sup>3</sup>/s を記録した。この時のダムの放流量は 2.04 m<sup>3</sup>/s であり、流入量の約 98%にあたる 90.40 m<sup>3</sup>/s を調節した。

同ダムの洪水調節に伴う総調節量(ダムにため込んだ水の量)は、グリーンドーム前橋約 5.0 杯分に相当する 350 万 m<sup>3</sup>であった。また、四万川嘉満ヶ淵地点の最大流量を約 153 m<sup>3</sup>/s から約 63 m<sup>3</sup>/s に減少させ、約 121cm の水位低減を図ったと推定される。

ダム水位は常時満水位への回復期であったが、降雨前に治水容量を確保するため、水位を低下させる操作を実施した。(10月10日12:00から水位低下を開始し、降雨前に1.16m(約15万m<sup>3</sup>)の貯水位を低下)



項目	生起時刻	流量・水位	計画
最大流入量	10月12日 19:00	92.44 m <sup>3</sup> /s	計画洪水流量 350 m <sup>3</sup> /s
最大流入時放流量	"	2.04 m <sup>3</sup> /s	計画放流量 60 m <sup>3</sup> /s
調節流量	-	90.40 m <sup>3</sup> /s	計画調節流量 290 m <sup>3</sup> /s
最大放流量	10月13日 23:00	2.09 m <sup>3</sup> /s	洪水調節容量(洪水期) 740 万m <sup>3</sup>
総調節量	10月13日 23:00	350.59 万m <sup>3</sup>	洪水調節容量(非洪水期) 340 万m <sup>3</sup>
最高水位	10月13日 23:00	EL. 749.51 m	ナージョン水位 EL. 764.00 m
			常時満水位 EL. 751.50 m
			洪水期制限水位 EL. 728.50 m



四万川嘉満ヶ淵地点での水位低減効果

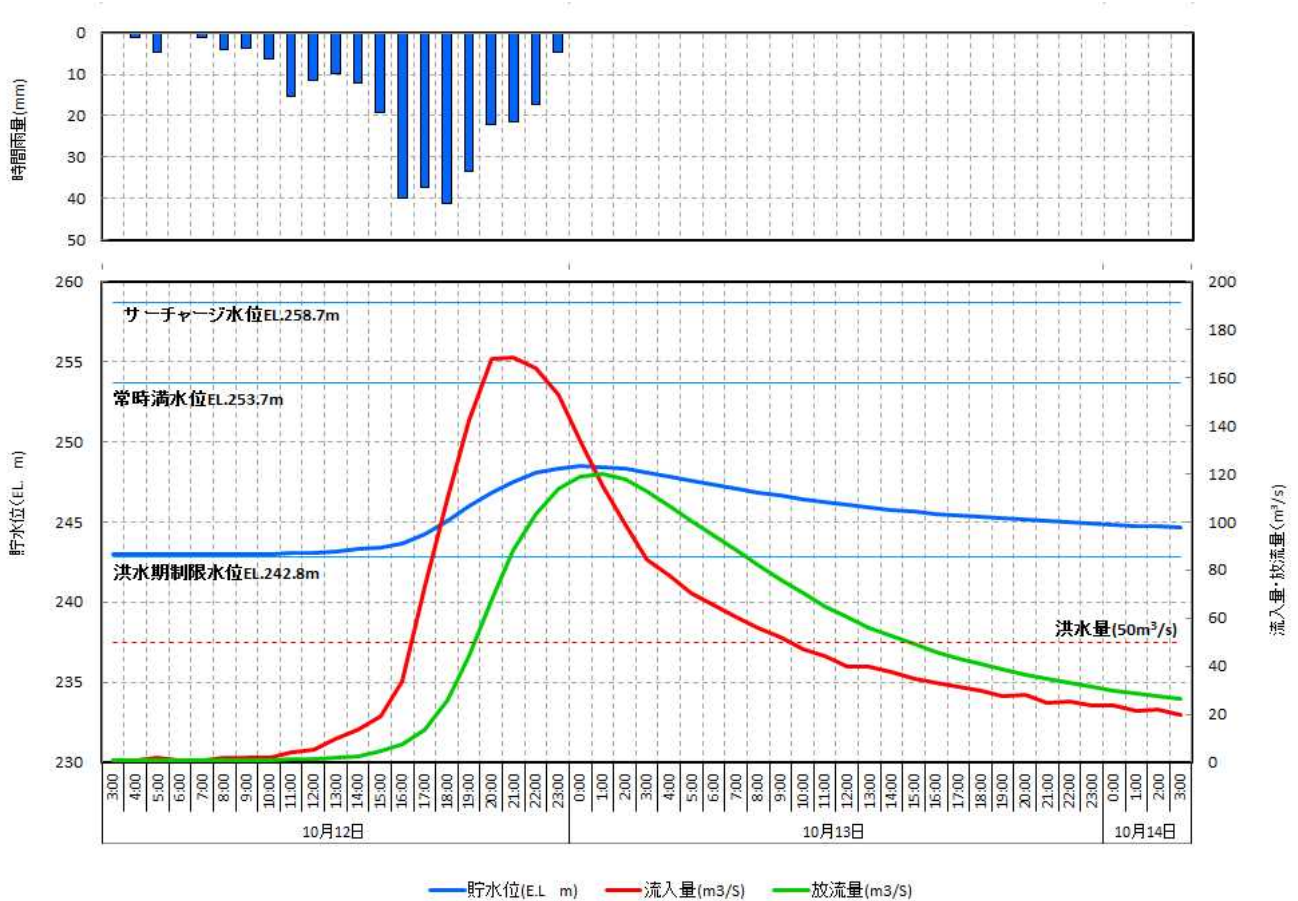
図10 四万川ダムの調節状況と貯留状況

#### (4) 桐生川ダム

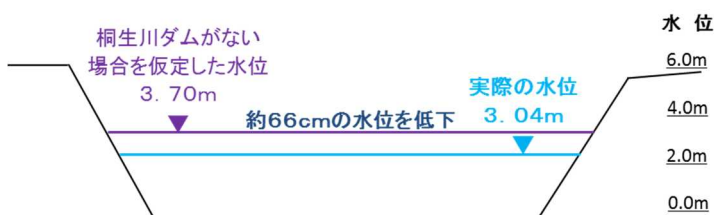
桐生川ダム地点の観測所では総雨量310mmを観測し、ダムへの最大流入量は168.22 m<sup>3</sup>/sを記録した。この時のダムの放流量は88.50 m<sup>3</sup>/sであり、流入量の約47%にあたる79.72 m<sup>3</sup>/sを調節した。

同ダムの洪水調節に伴う総調節量(ダムにため込んだ水の量)は、グリーンドーム前橋約3.1杯分に相当する218万m<sup>3</sup>であった。また、桐生川広見地点の最大流量を約390 m<sup>3</sup>/sから約298 m<sup>3</sup>/sに減少させ、約66cmの水位低減を図ったと推定される。

洪水期の運用であったため、洪水初期のダム水位は洪水期制限水位を下回る状況にあった。



項目	生起時刻	流量・水位	計画
最大流入量	10月12日 21:00	168.22 m <sup>3</sup> /s	計画洪水流量 560 m <sup>3</sup> /s
最大流入時放流量	"	88.50 m <sup>3</sup> /s	計画放流量 150 m <sup>3</sup> /s
調節流量	—	79.72 m <sup>3</sup> /s	計画調節流量 410 m <sup>3</sup> /s
最大放流量	10月13日 1:00	119.89 m <sup>3</sup> /s	洪水調節容量(洪水期) 740 万m <sup>3</sup>
総調節量	10月13日 0:00	218.25 万m <sup>3</sup>	洪水調節容量(非洪水期) 270 万m <sup>3</sup>
最高水位	10月13日 0:00	EL 248.48 m	サージ水位 EL 258.70 m
			常時満水位 EL 253.70 m
			洪水期制限水位 EL 242.80 m



桐生川広見地点での水位低減効果

図11 桐生川ダムの調節状況と貯留状況

## 8. 排水機場の稼働状況

表13 排水機場の稼働状況

(国管理施設)

施設名	設備規模			運転状況		総排水量(m <sup>3</sup> )	備考
	総排水量	排水量	台数				
谷田川排水機場	50 m <sup>3</sup> /s	10 m <sup>3</sup> /s	5	開始時刻 12日 14:50	66時間10分	8,466,600 m <sup>3</sup>	
				終了時刻 15日 9:00			
谷田川第一排水機場	9.9 m <sup>3</sup> /s	4.95 m <sup>3</sup> /s	2	開始時刻 13日 0:12	78時間48分	2,767,446 m <sup>3</sup>	
				終了時刻 16日 7:00			
谷田川第二排水機場	13.2 m <sup>3</sup> /s	3.3 m <sup>3</sup> /s	4	開始時刻 13日 0:47	27時間33分	540,738 m <sup>3</sup>	
				終了時刻 14日 4:20			
新堀川排水機場	15 m <sup>3</sup> /s	2.5 m <sup>3</sup> /s	6	開始時刻 12日 17:10	27時間01分	440,550 m <sup>3</sup>	
				終了時刻 14日 2:49			
休泊川排水機場	20 m <sup>3</sup> /s	10 m <sup>3</sup> /s	2	開始時刻 12日 14:59	22時間50分	1,237,800 m <sup>3</sup>	
				終了時刻 13日 13:49			
合計				(開始から終了まで)		16,867,734 m <sup>3</sup>	

※ 新堀川排水機場については、利根川の水位が計画高水位を超え、さらに上昇するおそれがあったため、流域の影響を考慮して、10月13日0時26分～5時08分の間、運転を停止した。

(県・市町村管理施設)

施設名	設備規模			運転状況		総排水量(m <sup>3</sup> )	備考
	総排水量	排水量	台数				
邑楽東部第一排水機場	20.5 m <sup>3</sup> /s	10.25 m <sup>3</sup> /s	2	開始時刻 12日 16:45	92時間30分	4,480,980 m <sup>3</sup>	板倉町
				終了時刻 17日 2:05			
邑楽東部第二排水機場	20 m <sup>3</sup> /s	10 m <sup>3</sup> /s	2	開始時刻 12日 18:20	64時間10分	2,240,970 m <sup>3</sup>	群馬県
				終了時刻 15日 10:30			
大川排水機場	4 m <sup>3</sup> /s	2 m <sup>3</sup> /s	2	開始時刻 12日 19:01	6時間36分	85,800 m <sup>3</sup>	群馬県
				終了時刻 13日 1:37			
宮田川排水機場	4 m <sup>3</sup> /s	1 m <sup>3</sup> /s	4	開始時刻 12日 16:30	23時間00分	331,200 m <sup>3</sup>	群馬県
				終了時刻 13日 15:30			
蛇沼川排水機場	2 m <sup>3</sup> /s	1 m <sup>3</sup> /s	2	開始時刻 12日 17:00	22時間40分	163,200 m <sup>3</sup>	群馬県
				終了時刻 13日 15:40			
佐貫排水機場	2 m <sup>3</sup> /s	1 m <sup>3</sup> /s	2	開始時刻 12日 16:00	20時間20分	146,400 m <sup>3</sup>	群馬県
				終了時刻 13日 12:30			
千津井排水機場	1 m <sup>3</sup> /s	1 m <sup>3</sup> /s	1	開始時刻 12日 16:30	19時間50分	71,400 m <sup>3</sup>	群馬県
				終了時刻 13日 12:30			
合計				(開始から終了まで)		7,519,950 m <sup>3</sup>	



9. 状況写真



利根川(県庁裏) 出水状況 (前橋市大手町)



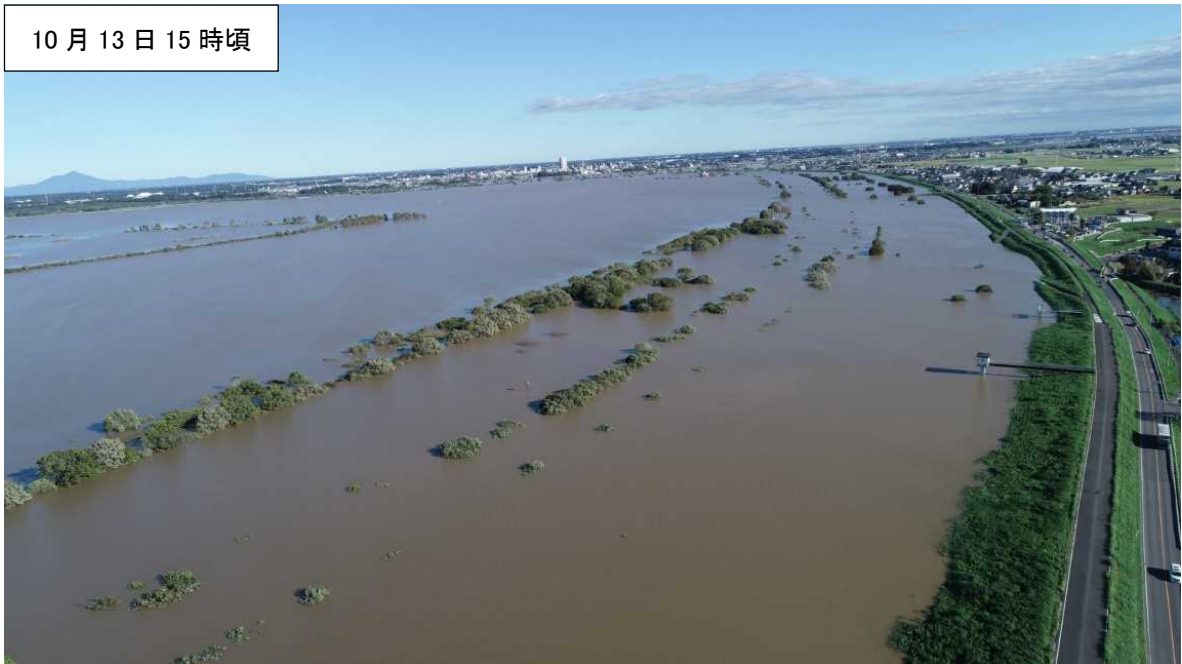
利根川(徒ただ渉橋) 出水状況 (みなかみ町月夜野)

10月13日7時頃



利根川(坂東大橋) 出水状況 (渋川市半田)

10月13日15時頃



渡良瀬遊水地 出水状況 (板倉町海老瀬)

10月12日11時頃



碓氷川(安中大橋) 出水状況 (安中市安中)

10月12日16時頃



碓氷川(安中大橋) 出水状況 (安中市安中)

10月12日15時頃



吾妻川(大前橋) 出水状況 (嬭恋村大前)

10月12日15時頃



干俣川 出水状況 (嬭恋村干俣)

10月13日6時頃



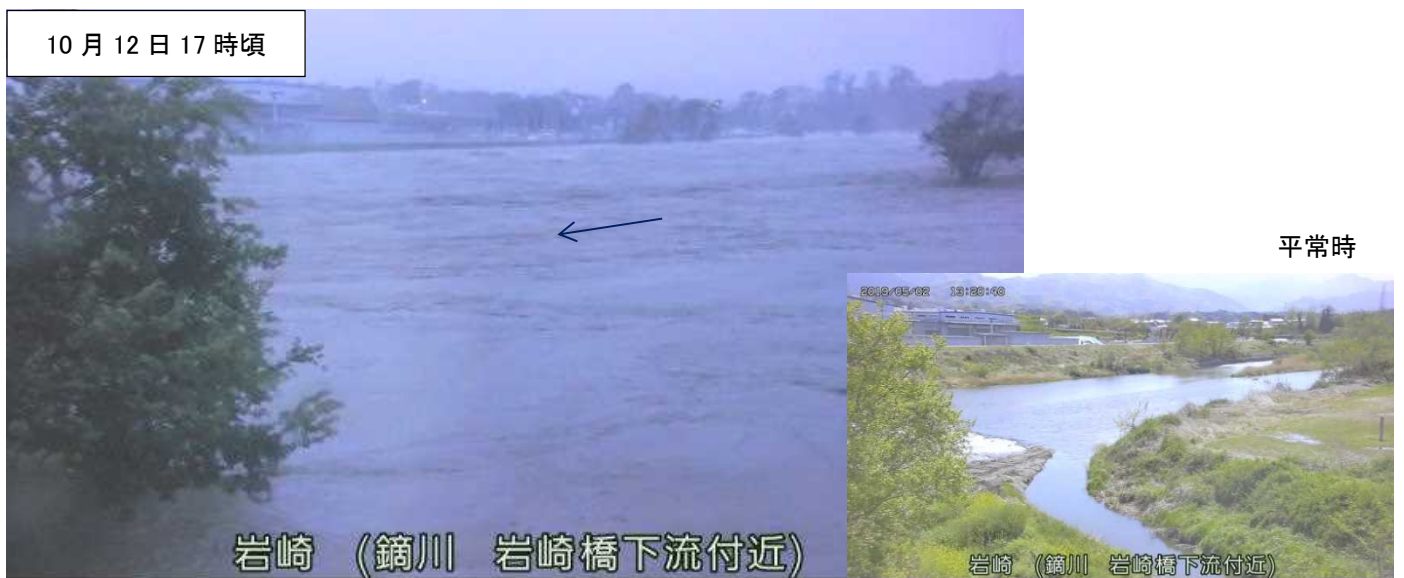
内水氾濫状況（太田市牛沢町）一般県道妻沼小島太田線 牛沢橋付近（遠景）

10月13日6時頃



内水氾濫状況（太田市牛沢町）一般県道妻沼小島太田線 牛沢橋付近（近景）

河川監視カメラ(出水時写真と平常時写真)



10月13日1時頃



下田島 (石田川 新宝橋下流付近)

平常時



下田島 (石田川 新宝橋下流付近)

10月13日0時頃



牛沢 (石田川 牛沢橋下流付近)

平常時



牛沢 (石田川 牛沢橋下流付近)

10月13日0時頃



前島 (早川 前島橋上流付近)



前島 (早川 前島橋上流付近)

# 台風19号 本県猛威

## 富岡1人死亡、2人不明

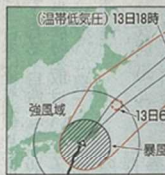
### 利根川が氾濫危険水位



利根川の濁流が迫る富岡市田篠の住宅＝12日午後4時ごろ撮影

大型で強い台風19号は12日午後7時前伊豆半島に上陸した。関東を縦断して13日は東北沖に達する見通し。富岡市では土砂崩れが発生し、男性1人が死亡、2人の安否が不明となっている。安中市と伊勢崎市では氾濫危険水位を超えるなどけが人が出た。前橋市の利根川で氾濫危険水位を超えるなどして、県内で少なくとも351カ所に避難所が設置された。気象庁は本県など12都県の自治体に大雨特別警報を発表。大雨・洪水警戒レベルで最高の5に相当し、最大級の警戒や避難を求めた。

#### 関連記事 3、18、19面



特別警報の対象は他に宮城、福島、茨城、栃木、埼玉、東京、神奈川、新潟、山梨、長野、静岡各都県。このうち宮城、茨城、栃木各県を除く9都県は特別警報が初めて発表された。高波や高潮、土砂災害や低地の浸水、河川の増水・氾濫の恐れもある。13日にかけて東日本や東北を中心に記録的な暴風が吹き、大雨となる地域がありそうだ。共同通信による集計では、千葉県で竜巻とみられる突風で1人が死亡し、静岡県で水路に流された1人が行方不明。負傷者は20都府県で56人になった。前橋地方気象台によると、降水量は12日午後7時までの24時間で、西野牧下(仁田町)が435.0ミリ、田代(嬬恋村)が390.0ミリと観測史上最大を記録。神流など12地点で10月の観測史上最大となった。風速は神流町で18.9メートルと10月の観測史上最大を記録した。富岡市内では、土砂崩れで6軒が損壊し、2人の安否が分かっていない。伊勢崎市で強風にあおられて車のドアが閉まり、50代の男性が救急搬送された。安中市では男性が屋根から転

る突風で1人が死亡し、静岡県で水路に流された1人が行方不明。負傷者は20都府県で56人になった。前橋地方気象台によると、降水量は12日午後7時までの24時間で、西野牧下(仁田町)が435.0ミリ、田代(嬬恋村)が390.0ミリと観測史上最大を記録。神流など12地点で10月の観測史上最大となった。風速は神流町で18.9メートルと10月の観測史上最大を記録した。富岡市内では、土砂崩れで6軒が損壊し、2人の安否が分かっていない。伊勢崎市で強風にあおられて車のドアが閉まり、50代の男性が救急搬送された。安中市では男性が屋根から転

落ちて負傷。桐生市広沢町では、風で飛ばされたトタン屋根が自動車にぶつかると、フロントガラスが割れる被害があった。JRと私鉄各線は連休を実施。NEXCO東日本によると、12日午後8時時点で、県内の高速道は全線で通行止め。東京電力パワーグリッドなどによると、午後7時現在、藤岡、下仁田、東吾妻、嬬恋の4市町村の計約2300件で停電が発生した。ダムにためられる水量を超える可能性があるとして、水資源機構などは藤岡市と埼玉県境にある下久保ダムについて、13日午前1時から緊急放流する可能性があると発表した。試験放水が1日から行われている八ッ場ダム(群馬県)では、ダム湖の水位が急激に上昇し、午後5時までに最低水位(標高536.3メートル)を超えた。県は12日、災害対策本部を設置。増水した河川や用水路に近づかず、早めに安全な場所に避難するなど、身を守る行動を取るよう呼び掛けた。13日も雨風は強く、同日午後6時までの24時間降水量は県内各地で200ミリとなり、約20日の強風が吹く見込み。

令和元年10月13日(日) 上毛新聞(1面)



# 全国21河川で決壊



吾妻川に崩落した国道144号。濁流は近くの自動車整備工場や資材置き場のみ込んだ＝13日午前11時35分ごろ撮影、嬭恋村

## 台風19号 35人死亡17人不明 県内2万6000人超避難

東日本に猛烈な雨を降らせた台風19号により、各地で大規模な洪水被害や土砂災害が発生し、共同通信の集計では13日までに1県で35人が死亡、17人が行方不明となった。県内では土砂崩れにより、富岡市で安否不明だった2人と藤岡市で人の死亡が確認され、死者は計4人となった。長野県の千曲川など全国21河川の24カ所で堤防が決壊、住宅地などをのみ込む大規模な洪水被害が各地で発生した。

関連記事 2、3、18、20、21面

県人口の3割を超える68万4千人を対象に避難指示や勧告などが出され、13日午前0時時点で県内444カ所の避難所に2万6千人以上が避難し、不安な一夜

### 試験湛水中の八ツ場ダム 一気に満水近く

国土交通省八ツ場ダム工事事務所は13日、台風19号による大雨で試験湛水中の八ツ場ダム（長野県）の水位が急上昇して満水位



を過ぎた。太田市下田島町の石田川が13日午前0時ごろに氾濫し、周辺で浸水被害が相次いだ。10河川の16観測所が氾濫危険水位に達した。富岡市内匠で発生した土砂崩れの現場では同日午

前、安否不明だった男女2人が救出されたが、死亡が確認された。藤岡市上日野では同日朝、土砂崩れの現場を捜索していた警察と消防が男性1人を発見し、死亡を確認した。嬭恋村では国道144号

（標高583.3メートル）に近づいたため、同日午後4時から放流を実施した。今月1日の試験湛水開始から3、4カ月かけて満水にする計画

台風19号による大雨で急激に水位を上げた八ツ場ダムは13日午前9時15分ごろ

が崩落し、同村大笹で23人が13日朝まで孤立状態となった。同村鹿沢温泉の宿泊施設「休暇村嬭恋鹿沢」では、周辺の道路が土砂などで寸断され、宿泊客ら計72人が現在も孤立している。県から災害派遣要請を受けた自衛隊は同村など3市村で救助活動や物資輸送に当たった。

前橋地方気象台によると、降り始めから48時間の総雨量は最も多い西野牧（下田）が496.5ミリ、神流465.7ミリ、田代（嬭恋）が442.7ミリ。西野牧など3地点は観測史上最大の雨量を記録した。高速道は一部通行止めとなっていた関越道と北関東東道が13日午前にも全線閉鎖したが、上信越道は松井田妙義ICから佐久ICで通行止めが続く。鉄道はJR吾妻線の長野原草津口～大前間が土砂の流入などにより、運転再開の見通しが立っていない。倒木などで同日午後6時現在、藤岡、甘楽、嬭恋、東吾妻の4市町村の

計2100件では停電が続いている。県は13日午前10時に災害対策本部の第2回会議を開催。山本一太知事は市町村への積極的な支援を指示し、「一刻も早いライフライン復旧と避難者の解消に向けて取り組んでいく」と述べた。

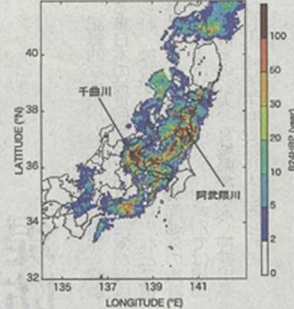
# 「100年に1度」の大雨

## 台風19号

### 高崎、藤岡、富岡、嬭恋 死者、12都県で77人

甚大な被害をもたらした台風19号により、「100年に1度」の頻度で起きる極めてまれな大雨が本県まで降ったとの解析結果を、防災科学技術研究所（茨城県つくば市）が16日までにまとめた。広範囲の暴風雨が地形などにより複合的な被害をもたらしたとみられる。水害や土砂災害での犠牲者が多く、共同通信の集計で、死者は本県の4人を含め、12都県の77人（16日午後時点）に上る。

関連記事 2頁4、9、16、17面



何年に1度の雨が降ったのかを解析した図。何年に1度かは、右側の色分けに対応（防災科学技術研究所提供）

防災科研は、1980年から2016年の気象庁のデータを用い、それぞれの地域にとって100年や50年に1度の大雨が何年なのか、全国を5°格子に分けて算出。普段から雨が多い地域は100年に1度とされる雨量も多く、少ない地域は逆に、気象データのデータから12日の24時間雨

量を解析し、それぞれ何年に1度の大雨だったのかを分析した。解析結果によると、「100年に1度」の大雨の領域は、県内では高崎市や藤

岡市、富岡市、嬭恋村などが該当。数十年に1度の確率で生じる大雨も含めると、県南部や東部、西部の広範囲に及んだ。記録的大雨で浸水被害が相次ぎ、各市町村は状況把握を進めている。県の集計で、床上浸水は17市町村の2万8800棟、床下浸水は16市町村の2万0000棟となった。県管理道路も河川などの崩落、土砂崩れといった被害は98カ所で確認され、15日時点より17カ所増えた。道路の寸断に伴って

12都県の災害対策本部や警察などへの聞き取りと、犠牲者の自宅や発見現場で

休校していた嬭恋村内の小中学校計3校について、村教委は17日から授業を再開することを決定。嬭恋高も同日から再開するが、登校できない生徒は自宅学習をしよう。

全国の被害では、犠牲者のうち半数超の47人が浸水や洪水といった水害で死亡したとみられる。土砂崩れによる死者は本県の4人を含み1人。

の取材を通じ、現段階で可能性が高いとみられる死因を分析した。都道府県別で死者が26人と最も多い福島県では、いわき市で6人が溺死。本宮

## 「ハツ場ダム 氾濫防いだ」

### 国交相、貯水効果を強調

赤羽一嘉閣内交通相は16日の参院予算委員会で、試験湛水中のハツ場ダム（長野県野原町）などに台風19号の大雨がもたらした結果、下流の利根川での大きな氾濫を防ぐのに役立つとの認識を示した。貯水容量の大きさをめぐり、利根川流域の住民の安全を脅かすに大きく寄与する」と述べた。これに対し、識者からは「ハツ場ダムが上がる」というような声が上がっている。群馬大学大学院の清水義彦教授（河川工学）は「ハツ

場ダムによって利根川の水位低下効果が発揮されたことは間違いない。検証の必要はあるが、試験湛水水中でダムの水位が低かったことを考慮すると計画以上に効果が生まれた可能性もある」と指摘。本格運用開始後についても、「今回のように上流域で大雨が降った場合に、治水効果は十分に期待できる」と話す。

一方、水源開発問題全国連絡会共同代表の嶋津暉之さん（76）＝埼玉県＝は、本格運用されていれば、今回の台風で緊急放流せざるを得ず、下流で氾濫を起す可能性もあった」との見方を示す。ダムの治水効果は下流になるほど減衰するとし、「利根川中下流の水位を抑えるには河川掘削の方が効果的」と指摘している。

## 11. 水防活動

水防団員や消防職員等が出動し、河川巡視を行うとともに、利根川では月の輪工等の水防活動を行った。



館林地区消防組合 明和消防団等による水防活動(月の輪工)状況 (明和町須賀)

## 12. 災害復旧事業

豪雨等により被災した河川等の公共土木施設で、異常な天然現象により生じた災害であると認められるものについては、国の補助（公共土木施設災害復旧事業費国庫負担法に基づく国庫補助）を受けて災害復旧を実施することとなる。

国の補助を受ける災害復旧事業は、国土交通省及び財務省による現地又は机上での災害査定を経て事業費が決定する。

### （災害復旧事業）

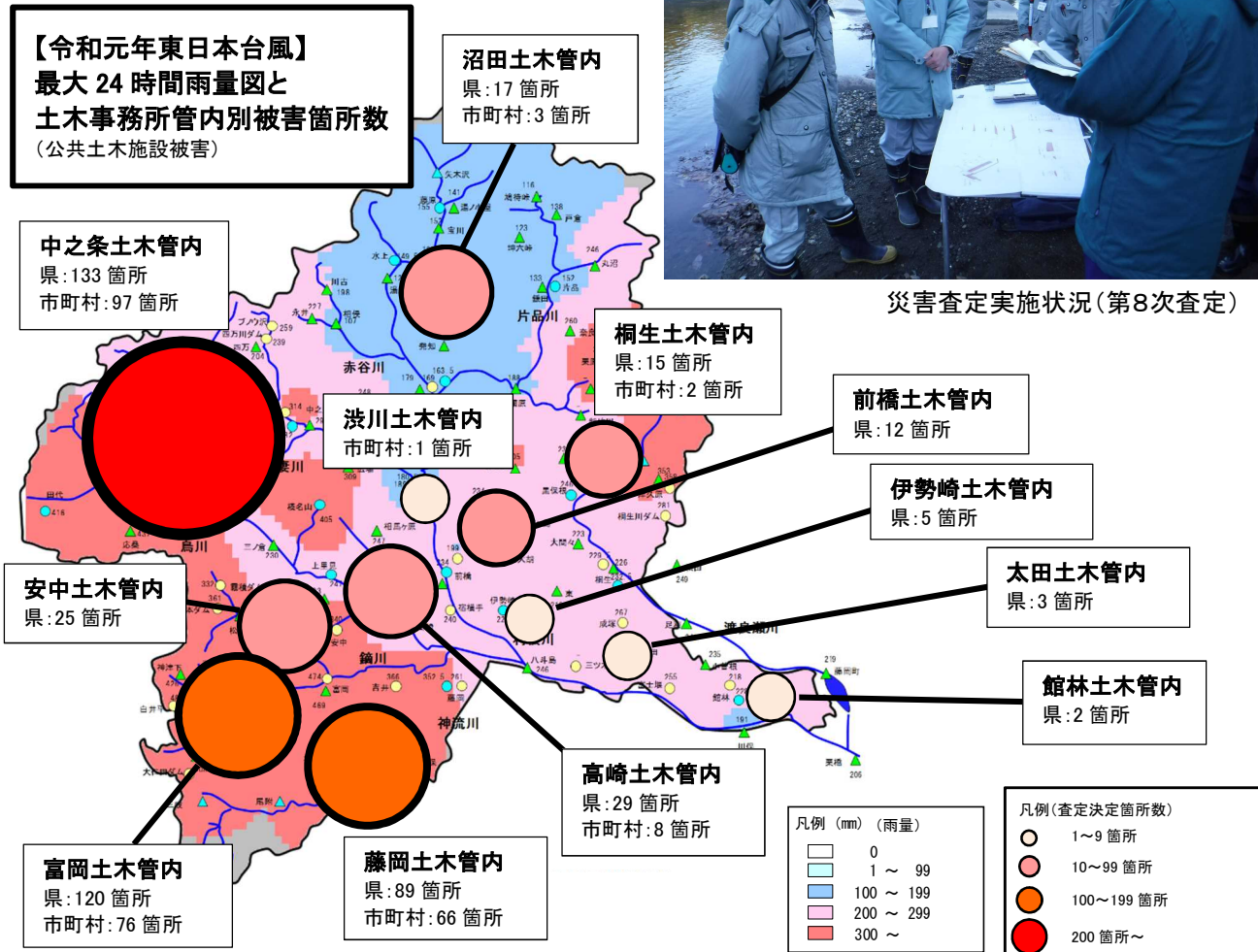
公共土木施設災害復旧事業費国庫負担法上の災害復旧事業の原則は、被災施設を原形に復旧（原形に復旧することが不可能な場合において従前の効用を復旧するための施設とすることを含む。）することであるが、原形に復旧することが著しく困難又は不適當な場合において、これに代わるべき必要な施設とすることを目的とするものは、災害復旧事業と見なしている。（令和元年災害手帳 P.10）

令和元年東日本台風に係る県及び市町村の被災箇所の事業費は、第5次～第9次に渡って災害査定を実施し、計703箇所・約238億円となった。

なお、関東・東北地域で査定が集中したことから、第6次査定～第9次査定においては、国土交通省水管理・国土保全局防災課及び関東地方整備局のほか、中部地方整備局と近畿地方整備局からも災害査定官が派遣された。



災害査定実施状況（第8次査定）



(金額の単位:千円)

令和元年発生 公共土木施設災害 決定額集計表(10月11日～10月13日 令和元年東日本台風・市町村別)

土木 事務所名	県 工 事											市 町 村 工 事											合 計					
	河川		砂防		急傾斜		道路		橋梁		農工専計		河川災		道路災		橋梁		下水道		公園		市町村工専計		合 計			
	箇所	決定額	箇所	決定額	箇所	決定額	箇所	決定額	箇所	決定額	箇所	決定額	箇所	決定額	箇所	決定額	箇所	決定額	箇所	決定額	箇所	決定額	箇所	決定額	箇所	決定額	箇所	決定額
前橋	5	126,686	7	309,288							12	485,974											0	0	12	485,974		
	5	126,686	7	309,288	0	0	0	0	0	0	0	485,974	0	0	0	0	0	0	0	0	0	0	0	0	12	485,974		
渋川	0	0	0	0	0	0	0	0	0	0	0	0	0	1	5,231								1	5,231	1	5,231		
	4	51,540									4	51,540											0	0	4	51,540		
伊勢崎											1	2,535																
	4	51,540	0	0	0	0	1	2,535	0	0	5	54,075	0	0	0	0	0	0	0	0	0	0	0	0	5	54,075		
高崎	30	623,912									30	623,912											1	43,856	38	676,421		
	30	623,912	0	0	0	0	0	0	0	0	30	623,912	0	0	6	131,130	1	77,523	8	252,509	8	43,856	38	876,421				
安中	17	551,295									25	882,729											0	0	25	882,729		
	17	551,295	0	0	0	0	8	331,434	0	0	25	882,729	0	0	0	0	0	0	0	0	0	0	0	0	25	882,729		
藤岡	21	686,889	1	61,480							45	973,405	1	15,404	12	130,891							1	57,485	59	1,177,185		
	1	2,474								27	711,511			42	761,163								42	761,163	89	1,472,674		
富岡	4	388,418	3	221,359							17	870,701			10	149,556							10	149,556	27	1,020,257		
	26	987,791	4	282,839	0	0	59	1,274,987	0	0	88	2,555,817	1	15,404	64	1,041,610	0	0	0	0	0	0	1	57,485	155	3,870,116		
中之条	29	1,204,329	1	19,261							32	1,291,875	2	25,600	9	159,213							11	164,813	43	1,476,488		
	22	1,167,067	3	144,449	1	34,696	6	98,612			32	1,444,824	3	10,046	26	363,456	1	3,681					30	377,183	62	1,822,007		
高山	3	117,424									8	277,151			13	311,390							13	311,390	21	588,541		
	23	437,517	14	302,211						47	1,096,464	1	3,335	19	157,419	1	17,503						22	187,897	89	1,284,181		
中之条	77	2,936,337	18	465,921	2	92,906	22	624,970	0	0	119	4,110,134	6	39,981	67	991,478	2	21,184					66	1,114,499	195	5,171,217		
	3	69,746	1	9,639						4	79,445												0	0	4	79,445		
高山	14	1,472,583	1	271,888							20	1,886,537	2	54,623	17	261,346							19	315,889	39	2,212,506		
	33	2,322,351	9	769,997	3	623,155	26	1,671,995	1	25,002	72	5,412,500	30	1,067,093	29	817,500	3	291,093					62	2,175,886	134	7,588,186		
高山	3	55,578									1	41,026											0	0	1	41,026		
	17	1,065,472	12	173,918							33	1,527,211			3	41,204							3	41,204	6	98,782		
中之条	70	5,005,730	23	1,225,502	3	623,155	36	2,132,908	1	25,002	133	9,012,297	32	1,121,716	62	1,232,163	0	0					97	2,644,972	230	11,957,269		
	3	138,880								3	138,880												0	0	3	138,880		
高山	3	98,419	1	28,958							4	127,377											0	0	4	127,377		
	8	355,471	2	24,482						10	379,953			3	43,683								3	43,683	13	423,636		
中之条	14	592,770	3	53,440	0	0	0	0	0	0	17	648,210	0	0	3	43,683	0	0					3	43,683	20	690,893		
	3	85,078								3	85,078												0	0	3	85,078		
高山	3	85,078	0	0	0	0	0	0	0	3	85,078	0	0	0	0	0	0	0					0	0	3	85,078		
	12	220,428								14	286,805			2	10,058								2	10,058	16	246,863		
高山	12	220,428	0	0	0	0	3	25,798	0	0	15	246,226	0	0	2	10,058	0	0					2	10,058	17	256,284		
	2	46,844								2	46,844												0	0	2	46,844		
高山	2	46,844	0	0	0	0	0	0	0	2	46,844	0	0	0	0	0	0	0					0	0	2	46,844		
	260	11,228,811	55	2,336,990	5	716,061	129	4,392,632	1	25,002	460	18,699,096	39	1,176,101	205	3,455,353	3	98,707	3	291,093	3	110,781	253	5,132,035	703	23,831,131		

## (応急復旧)

災害復旧事業は国の災害査定を経てから実施するのが一般的だが、河川護岸の崩落等、早急に復旧しないと被害の拡大が懸念される箇所については、災害査定を待たずに応急工事を行うことができる。応急工事は、原則として管理者の負担において行うべきものであるが、上記のように特別の事情があると認められた場合は国庫負担の対象となる。

### ● 応急復旧状況



(一級河川 白倉川 甘楽郡甘楽町大字造石地先 [背後地への被害拡大防止](決壊防止)



(主要地方道 下仁田臼田線 甘楽郡南牧村大字砥沢地内 [孤立解消のための啓開](仮道)

### ○ 応急工事の種類

#### [ 応急仮工事 ]

仮道、仮さん道、仮橋、仮締切、決壊防止、仮排水施設及び仮処理施設工事

#### [ 応急本工事(内応急工事) ]

査定前に施行した工事のうち復旧工事の全部又は一部となる工事

## (改良復旧)

災害復旧事業の原則は原形復旧となるが、被害が激甚な場合は被災箇所の原形復旧のみでは事業の効果が限定されることがある。このような場合、未災箇所も含む一連区間について再度災害の防止と安全度の向上を図るために、一定計画等に基づき改良復旧を行うことが必要となる。

令和元年東日本台風では、溢水による河道変動により公共土木施設被害のほか家屋被害も発生した孺恋村田代地先の吾妻川について、改良復旧事業を申請し、災害査定において災害費が採択されるとともに、改良費の調査額が決定した。



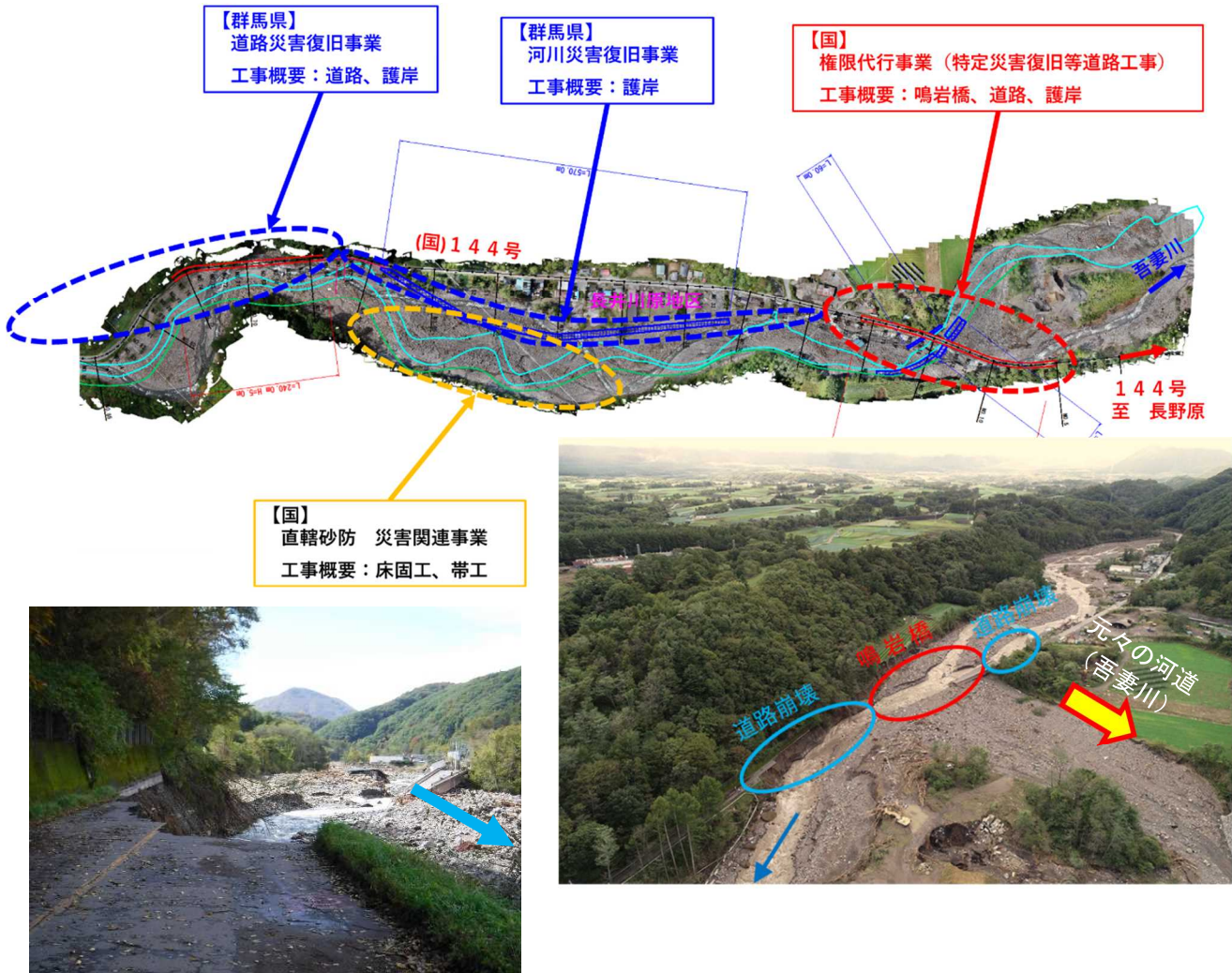
また、改良復旧事業の実施に際し、多自然川づくりの考え方を基本とて、再度災害防止のほか河川環境の保全、維持管理の視点を踏まえ、経済性を考慮し河道の計画・設計を行うため、多自然川づくりアドバイザーによる現地踏査が実施され、川づくりに対する助言を受けた。



多自然川づくりアドバイザーによる現地調査状況(一級河川 吾妻川:孺恋村田代地先)

(直轄権限代行)

令和元年東日本台風により、嬭恋村大字大笹地内の一級河川吾妻川に架かる国道144号「鳴岩橋」が落橋するとともに、橋の前後区間において大規模な道路崩壊が発生した。鳴岩橋を含む前後区間の被災箇所の復旧は、地域の迅速な復旧を図る上で極めて重要であるとともに、大規模で高度な技術を要するものであることから、大規模災害復興法を適用し、国に要請を行い、被災箇所の復旧を直轄権限代行により着手することとした。



※なお、当該箇所については12月26日に緊急迂回路が開通した。

(参考)大規模災害からの復興に関する法律(大規模災害復興法)

著しく異常かつ激甚な非常災害として国が政令で指定した場合、被災した県や市町村の要請に基づき、当該被災地方公共団体が管理する河川、道路等の公共土木施設にかかる災害復旧等を国が代わって施行することができることとなっている。



# 令和元年に発生した群馬県（含市町村）の公共土木施設被害

## 1. R01補助災害（異常気象別）水管理・国土保全局所管

異常気象名称	工種	群馬県施設	市町村施設	合計	査定回数	
5月21日 豪雨	河川	みなかみ町 1箇所 66,941千円		1箇所 66,941千円	1次 R01.7.18 ～ R01.7.19	
6月21日～22日 豪雨	河川	前橋市 16箇所 342,579千円	桐生市 1箇所 31,571千円	17箇所 374,150千円	2次 R01.9.2 ～ R01.9.6	
	砂防	前橋市 5箇所 84,648千円		5箇所 84,648千円		
	道路	前橋市 1箇所 16,450千円		1箇所 16,450千円		
		桐生市 1箇所 26,121千円		1箇所 26,121千円		
小計		23箇所 469,798千円	1箇所 31,571千円	24箇所 501,369千円		
6月21日～22日 豪雨	河川	前橋市 1箇所 5,839千円		1箇所 5,839千円	3次 R01.10.8 ～ R01.10.10	
河川	高崎市 4箇所 73,506千円		4箇所 73,506千円			
7月23日～24日 豪雨	道路	東吾妻町 1箇所 6,398千円		1箇所 6,398千円		
7月24日～25日 豪雨	河川	富岡市 2箇所 64,312千円		2箇所 64,312千円		
	道路	桐生市 1箇所 12,479千円		1箇所 12,479千円		
小計		9箇所 162,534千円		9箇所 162,534千円		
7月23日～24日 豪雨	河川	高崎市 3箇所 102,475千円		3箇所 102,475千円	4次 R01.10.29 ～ R01.10.31	
	砂防	高崎市 1箇所 12,137千円		1箇所 12,137千円		
8月19日～20日 豪雨	河川	高崎市 2箇所 15,252千円		2箇所 15,252千円		
	道路	中之条町 1箇所 4,742千円		1箇所 4,742千円		
		みなかみ町 1箇所 3,645千円		1箇所 3,645千円		
小計		8箇所 138,251千円	1箇所 12,845千円	9箇所 151,096千円		
10月11日～13日 令和元年東日本台風	河川	前橋市 2箇所 21,863千円		15箇所 264,022千円	5次 R01.11.19 ～ R01.11.21	
		伊勢崎市 4箇所 51,540千円				
		高崎市 1箇所 13,181千円				
		片品村 2箇所 80,399千円				
		沼田市 2箇所 30,298千円				
		みなかみ町 2箇所 30,986千円				
		太田市 1箇所 29,177千円				
	桐生市 1箇所 6,578千円					
	砂防	前橋市 4箇所 111,445千円		4箇所 111,445千円		
	道路	玉村町 1箇所 2,535千円		7箇所 45,780千円		
安中市 4箇所 27,068千円						
	桐生市 2箇所 16,177千円					
小計		26箇所 421,247千円		26箇所 421,247千円		
10月11日～13日 令和元年東日本台風	河川	前橋市 3箇所 104,823千円		91箇所 2,007,373千円	6次 R01.12.9 ～ R01.12.13	
		高崎市 15箇所 323,254千円				
		安中市 6箇所 103,749千円				
		藤岡市 17箇所 521,082千円				
		富岡市 9箇所 123,293千円				
		下仁田町 6箇所 109,511千円				
		南牧村 2箇所 50,416千円				
		嬬恋村 10箇所 156,819千円	嬬恋村 6箇所 115,248千円			
		長野原町 2箇所 26,699千円				
		沼田市 1箇所 108,582千円				
		みなかみ町 1箇所 26,249千円				
		太田市 1箇所 20,463千円				
		桐生市 11箇所 213,850千円				
			甘楽町 1箇所 3,335千円			
	砂防	前橋市 3箇所 197,843千円		10箇所 245,286千円		
		嬬恋村 5箇所 22,961千円				
		みなかみ町 2箇所 24,482千円				
	道路	安中市 2箇所 32,718千円		46箇所 482,632千円		
		下仁田町 2箇所 16,731千円				
		南牧村 2箇所 117,808千円				
		嬬恋村 11箇所 132,771千円	嬬恋村 11箇所 93,604千円			
		東吾妻町 3箇所 20,024千円				
		みどり市 1箇所 9,621千円				
			高崎市 5箇所 24,336千円			
			桐生市 2箇所 10,058千円			
			渋川市 1箇所 5,231千円			
		甘楽町 6箇所 19,730千円				
橋梁	嬬恋村 1箇所 25,002千円		1箇所 25,002千円			
小計		116箇所 2,488,751千円	32箇所 271,542千円	148箇所 2,760,293千円		

令和元年に発生した群馬県（含市町村）の公共土木施設被害

1. R01補助災害（異常気象別）水管理・国土保全局所管

異常気象名称	工種	群馬県施設	市町村施設	合計	査定回数	
10月11日～13日 令和元年東日本台風	河川	高崎市 7箇所 123,170千円			90箇所 3,235,728千円	
		安中市 7箇所 191,649千円				
		藤岡市 3箇所 122,617千円	藤岡市 1箇所 15,404千円			
		富岡市 9箇所 434,120千円	富岡市 2箇所 25,600千円			
		上野村 1箇所 2,474千円				
		神流町 4箇所 338,418千円				
		下仁田町 7箇所 341,049千円	下仁田町 3箇所 10,046千円			
		南牧村 1箇所 67,008千円				
		甘楽町 14箇所 310,964千円				
		中之条町 3箇所 69,746千円				
		長野原町 6箇所 317,485千円				
		嬭恋村 3箇所 148,898千円				
		高山村 3箇所 55,578千円				
		東吾妻町 8箇所 298,402千円				
		片品村 1箇所 18,020千円				
		みなかみ町 5箇所 298,236千円				
		板倉町 2箇所 46,844千円				
	砂防	神流町 2箇所 121,264千円				29箇所 622,418千円
		甘楽町 11箇所 176,310千円				
		中之条町 1箇所 9,699千円				
		嬭恋村 3箇所 121,071千円				
		長野原町 11箇所 165,116千円				
	急傾斜地	片品村 1箇所 28,958千円				4箇所 657,851千円
		下仁田町 1箇所 34,696千円				
	道路	嬭恋村 3箇所 623,155千円				173箇所 2,853,982千円
		安中市 1箇所 162,580千円				
		藤岡市 11箇所 98,645千円	藤岡市 12箇所 130,891千円			
		上野村 3箇所 89,696千円	上野村 21箇所 227,654千円			
		神流町 7箇所 121,388千円	神流町 10箇所 149,556千円			
		甘楽町 7箇所 211,688千円	甘楽町 13箇所 137,689千円			
		下仁田町 3箇所 41,181千円	下仁田町 22箇所 179,369千円			
		南牧村 2箇所 35,917千円	南牧村 13箇所 311,390千円			
		長野原町 3箇所 91,740千円	長野原町 10箇所 66,706千円			
		嬭恋村 7箇所 421,271千円				
			高崎市 1箇所 106,794千円			
			富岡市 8箇所 72,827千円			
			高山村 3箇所 41,204千円			
		東吾妻町 13箇所 112,113千円				
		みなかみ町 3箇所 43,683千円				
	橋梁		下仁田町 1箇所 3,681千円			2箇所 21,184千円
			甘楽町 1箇所 17,503千円			
	小計	161箇所 5,739,053千円	137箇所 1,652,110千円	298箇所 7,391,163千円		
	10月11日～13日 令和元年東日本台風	河川	高崎市 7箇所 164,307千円			92箇所 5,417,690千円
安中市 4箇所 255,897千円						
藤岡市 1箇所 13,200千円						
富岡市 10箇所 374,361千円						
下仁田町 9箇所 716,507千円						
甘楽町 7箇所 91,748千円						
長野原町 6箇所 1,128,399千円			長野原町 2箇所 54,623千円			
嬭恋村 13箇所 879,733千円		嬭恋村 24箇所 951,845千円				
東吾妻町 9箇所 787,070千円						
砂防		藤岡市 1箇所 61,480千円		8箇所 605,975千円		
		富岡市 1箇所 19,261千円				
		神流町 1箇所 100,095千円				
		下仁田町 3箇所 144,449千円				
		長野原町 1箇所 271,888千円				
東吾妻町 1箇所 8,802千円						
急傾斜地		富岡市 1箇所 58,210千円		1箇所 58,210千円		
道路		安中市 1箇所 109,068千円		103箇所 4,159,843千円		
		藤岡市 12箇所 156,381千円				
		富岡市 1箇所 9,875千円				
		上野村 23箇所 619,341千円	上野村 21箇所 533,509千円			
		神流町 2箇所 115,242千円				
		下仁田町 1箇所 40,700千円	下仁田町 4箇所 184,087千円			
		南牧村 1箇所 6,002千円				
		長野原町 2箇所 60,326千円	長野原町 7箇所 194,640千円			
		嬭恋村 8箇所 1,117,953千円	嬭恋村 18箇所 723,896千円			
		草津町 1箇所 41,026千円				
		東吾妻町 1箇所 247,797千円				
		橋梁			高崎市 1箇所 77,523千円	1箇所 77,523千円
下水道			嬭恋村 3箇所 291,093千円	3箇所 291,093千円		
小計		128箇所 7,599,118千円	80箇所 3,011,216千円	208箇所 10,610,334千円		

## 令和元年に発生した群馬県（含市町村）の公共土木施設被害

### 1. R01補助災害（異常気象別）水管理・国土保全局所管

異常気象名称	工種	群馬県施設	市町村施設	合計	査定次数
10月11日～13日 令和元年東日本台風	河川	太田市 1箇所 35,438千円		11箇所 1,479,699千円	9次 R02.1.14 ～ R02.1.17
		富岡市 1箇所 272,555千円			
		甘楽町 2箇所 34,805千円			
		嬬恋村 7箇所 1,136,901千円			
	砂防	甘楽町 3箇所 125,901千円		4箇所 751,866千円	
		嬬恋村 1箇所 625,965千円			
	道路	神流町 1箇所 74,294千円		5箇所 305,748千円	
		甘楽町 3箇所 145,068千円			
小計	19箇所 2,450,927千円	富岡市 1箇所 86,386千円	20箇所 2,537,313千円		
<b>合計</b>		<b>491箇所 19,536,620千円</b>	<b>252箇所 5,065,670千円</b>	<b>743箇所 24,602,290千円</b>	

上表は都市局所管の公園施設を除く令和元年公共土木施設（水管理・国土保全局所管）災害の異常気象別・査定次数別一覧表となる。（※上表には河川等災害関連事業の災害費を含む。）

このほか、砂防施設においては法面崩落のあった富岡市内匠地区を含む4箇所で災害関連緊急砂防事業等（災害関連緊急砂防3箇所、災害関連緊急地すべり1箇所）を申請している。（※上表には含まない。）

なお、都市局所管の公園施設にかかる令和元年公共土木施設災害は下表のとおりである。

### 2. R01補助災害（異常気象別）都市局所管

異常気象名称	工種	群馬県施設	市町村施設	合計	査定次数
10月11日～13日 令和元年東日本台風	公園		高崎市 1箇所 43,856千円	3箇所 110,781千円	1次 R01.12.9 ～ R01.12.12
			藤岡市 1箇所 57,485千円		
			甘楽町 1箇所 9,440千円		
	小計	0箇所 0千円	3箇所 110,781千円	3箇所 110,781千円	
<b>合計</b>		<b>0箇所 0千円</b>	<b>3箇所 110,781千円</b>	<b>3箇所 110,781千円</b>	

## 令和元年に発生した群馬県(含市町村)の公共土木施設被害

### 1. 補助災害

工種	群馬県 施設	市町村 施設	合計
河川	289箇所 11,899,315千円	40箇所 1,207,672千円	329箇所 13,106,987千円
砂防	61箇所 2,433,775千円		61箇所 2,433,775千円
急傾斜	5箇所 716,061千円		5箇所 716,061千円
道路	135箇所 4,462,467千円	206箇所 3,468,198千円	341箇所 7,930,665千円
橋梁	1箇所 25,002千円	3箇所 98,707千円	4箇所 123,709千円
下水道		3箇所 291,093千円	3箇所 291,093千円
公園		3箇所 110,781千円	3箇所 110,781千円
合計	491箇所 19,536,620千円	255箇所 5,176,451千円	746箇所 24,713,071千円

#### 異常気象と査定回数について

- 第1次査定 5月21日 豪雨
- 第2次査定 6月21日～22日 豪雨
- 第3次査定 6月21日～22日 豪雨、7月23日～24日 豪雨、7月24日～25日 豪雨
- 第4次査定 7月23日～24日 豪雨、8月19日～20日 豪雨
- 第5次～9次査定 10月11日～13日 令和元年東日本台風

令和元年発生災害に係る公共土木施設災害工種別集計表は、次頁参照。(別表-2)  
(県・市町村別、工種別、土木別の箇所及び工事費の集計表)

令和元年発生 公共土木施設災害 決定額集計表(全箇所・市町村別)

(金額の単位:千円)

土木事務所名	県 工 事											市 町 村 工 事											合 計						
	市 町 村 名		河 川		砂 防		急 傾 斜		道 路		橋 梁		農 工 事 計		河 川 災 害		道 路 災 害		橋 梁		下 水 道		公 園		市 町 村 工 事 計		合 計		
	箇所	決定額	箇所	決定額	箇所	決定額	箇所	決定額	箇所	決定額	箇所	決定額	箇所	決定額	箇所	決定額	箇所	決定額	箇所	決定額	箇所	決定額	箇所	決定額	箇所	決定額	箇所	決定額	箇所
前 橋	新橋市	22	475,104	12	393,936	0	0	0	0	1	16,450	0	0	0	0	0	0	0	0	0	0	0	0	0	0	0	0	35	885,490
	小計	22	475,104	12	393,936	0	0	0	0	1	16,450	0	0	0	0	0	0	0	0	0	0	0	0	0	0	0	0	35	885,490
渋 川	沼田市	0	0	0	0	0	0	0	0	0	0	0	0	0	0	0	0	0	0	0	0	0	0	0	0	0	1	5,231	
	小計	0	0	0	0	0	0	0	0	0	0	0	0	0	0	0	0	0	0	0	0	0	0	0	0	0	1	5,231	
伊勢崎	伊勢崎市	4	51,540																										
	玉村町																												
高 崎	小計	4	51,540	0	0	0	0	0	0	1	2,535	0	0	0	0	0	0	0	0	0	0	0	0	0	0	0	4	51,540	
	高崎市	39	815,145	1	12,137	0	0	0	0	1	2,535	0	0	0	0	0	0	0	0	0	0	0	0	0	0	0	0	5	54,075
安 中	小計	39	815,145	1	12,137	0	0	0	0	0	0	0	0	0	0	0	0	0	0	0	0	0	0	0	0	0	40	827,282	
	安中市	17	551,295	0	0	0	0	0	0	8	331,434	0	0	0	0	0	0	0	0	0	0	0	0	0	0	0	25	882,729	
藤 岡	藤岡市	21	656,899	1	61,480	0	0	0	0	8	331,434	0	0	0	0	0	0	0	0	0	0	0	0	0	0	0	46	973,405	
	上野村	4	2,474							26	769,037																27	711,511	
富 岡	小計	26	997,791	4	282,939	0	0	0	0	59	1,274,987	0	0	0	0	0	0	0	0	0	0	0	0	0	0	89	2,555,917		
	富岡市	31	1,268,841	1	19,261	1	58,210	1	9,875	1	9,875																34	1,355,987	
中 之 条	中之条市	22	1,167,067	3	144,449	1	34,696	1	89,612	6	98,612																32	1,444,624	
	商牧村	3	117,424							5	159,727																8	277,151	
高 山 村	高山村	23	437,517	14	302,211					10	355,756																47	1,096,484	
	小計	79	2,990,649	18	465,921	2	92,906	22	624,970	0	0	0	0	0	0	0	0	0	0	0	0	0	0	0	0	121	4,174,446		
中 之 条	中之条市	3	69,746	1	9,699					1	4,742																5	84,187	
	長野原町	14	1,472,583	1	271,888					5	152,066																20	1,896,537	
中 之 条	細路村	33	2,322,351	9	769,997	3	623,155	26	1,671,995	1	25,002	72	5,412,500	30	1,067,093	29	817,500										62	2,175,666	
	草津町									1	41,026																1	41,026	
高 山 村	高山村	3	55,578																								3	55,578	
	東吾妻町	17	1,065,472	12	173,918					5	274,219																34	1,533,609	
大 田	小計	70	5,005,730	23	1,225,502	3	623,155	38	2,144,046	1	25,002	185	9,023,437	32	1,121,716	63	1,245,008	0	0	0	0	0	0	0	0	0	98	2,657,817	
	沼田市	3	138,880																								3	138,880	
沼 田	片品村	3	96,419	1	28,565																						4	127,377	
	小計	15	659,711	3	53,440	0	0	0	0	1	3,645	0	0	0	0	0	0	0	0	0	0	0	0	0	0	3	43,683		
大 田	大田市	3	85,078																								3	85,078	
	小計	3	85,078	0	0	0	0	0	0	0	0	0	0	0	0	0	0	0	0	0	0	0	0	0	0	3	85,078		
桐 生	桐生市	12	220,428							4	54,777																16	275,205	
	小計	12	220,428	0	0	0	0	0	0	5	64,398	0	0	0	0	0	0	0	0	0	0	0	0	0	0	17	284,826		
館 林	板倉町	2	46,844																								2	46,844	
	小計	2	46,844	0	0	0	0	0	0	0	0	0	0	0	0	0	0	0	0	0	0	0	0	0	0	2	46,844		
全 計		289	11,899,315	61	2,433,775	5	716,061	135	4,402,467	1	25,002	481	19,656,620	40	1,207,672	206	3,468,198	3	98,707	3	291,093	3	110,761	255	5,176,451	746	24,713,071		

(参考)その他関連事業等

事業名	路河川名等	箇所	事業費 (百万円)	計画事業概要	国土交通省主管課
河川等災害関連事業	一級河川 吾妻川	吾妻郡嬭恋村大字田代	災害費:413 改良費:173	復旧延長L=761.1m 護岸工 A=6,357.1m <sup>2</sup> 帯工 N=1基 根固ブロック(8t) N=10個	水管理・国土保全局 防災課
災害関連緊急砂防事業	上平森沢地区	藤岡市上日野	228	透過型堰堤工 N=1基	水管理・国土保全局 砂防部 保全課
	女塩淵沢地区	吾妻郡嬭恋村大字田代	165	透過型堰堤工 N=1基	
	鐙川支川前沢川	甘楽郡下仁田町大字西野牧	675	部分透過型堰堤工 N=1基 既設堰堤改築工 (部分透過型) N=1基	
災害関連緊急地すべり対策事業	内匠地区	富岡市内匠	266	排土工 V=7,300m <sup>3</sup> 現場吹付法枠 A=5,200m <sup>2</sup> 排水工 L=500m 集水ポーリング工 L=640m	都市局 都市安全課
堆積土砂排除事業		富岡市内匠	8	土砂撤去 V=830m <sup>3</sup>	
		吾妻郡嬭恋村大字田代	20	土砂撤去 V=2,530m <sup>3</sup>	
		吾妻郡嬭恋村大字芦生田	9	土砂撤去 V=1,500m <sup>3</sup>	

※河川等災害関連事業(一級河川 吾妻川)の災害費は公共土木施設被害額に含む。



内匠地区 被災状況 (富岡市内匠)



上平森沢地区 被災状況 (藤岡市上日野)

### 13. 過去の群馬県の出水一覧

年度別	被害総額 (百万円)	被害換算額 (百万円)	主な異常気象状況			降雨量 日最大(mm)	被害状況
			月日	名称	被害区域		
昭和22	2,400	84,360	9/14-15	カスリン台風	県全域	9/14 358	死者592 負傷者1231 行方不明107 家屋3884外
23	2,750	92,405	9/15-16	アイオン台風	県全域	9/15 265	死者6 負傷者5 行方不明4 家屋損壊16外
24	2,060	69,333	8/30-9/1	キティ台風	県全域	8/30 248	死者44 負傷者59 行方不明5 家屋損壊2160外
25	1,130	12,534	6/9-14	梅雨前線	県全域	6/13 99	死者1 負傷者1 家屋損壊1外
26	290	2,493					
27	230	1,759					
28	220	1,546					
29	210	1,456					
30	70	489					
31	20	128					
32	80	484					
33	840	5,140	9/17-18	台風21号	県全域	9/18 284	死者5 負傷者11 行方不明9 家屋損壊15外
34	990	5,818	8/12-14	台風7号	県全域	8/13 199	死者7 負傷者26 行方不明3 家屋損壊370外
35	130	719					
36	150	743					
37	100	471					
38	20	91					
39	190	830					
40	230	973					
41	2,680	10,600	9/24-25	台風26号	県全域	9/24 187	死者15 負傷者92 家屋損壊1883外
42	70	259					
43	410	1,461					
44	230	769					
45	70	218					
46	800	2,419	8/31	台風23号	県全域	8/30 154	
47	1,130	3,212	9/14-17	台風20号	県全域	9/16 201	負傷者1 家屋損壊14外
48	70	158					
49	4,210	7,697	8/31-9/1	台風16号	主に県南西部	8/31 327	死者1 家屋損壊6外
50	970	1,740	6/9-10, 9/18	梅雨前線雷雨	主に県北部中之条・富岡		家屋損壊6外
51	860	1,438	9/8-14	台風17号	主に県東部		負傷者1 家屋損壊6外
52	3,240	5,099	9/19	台風11号	県南西部及び東部	9/19 166	
53	710	1,030	7/11-12	熱帯性低気圧	主に県南東部及び北部	7/11 164	
54	1,210	1,603	10/18-19	台風20号	県全域	10/18-19 246	負傷者3外
55	890	1,071	7/8	梅雨前線	県南西部及び東部	7/8 80	
56	20,330	24,141	8/22-23	台風15号	県全域	8/22-23 418	死者1 負傷者2 家屋損壊12外
57	31,430	37,111	7/31-8/2, 9/11-12	台風10号, 18号	県南西部及び東部		死者5 負傷者53 行方不明1 家屋損壊280外
58	7,490	8,904	8/15-19	台風5号	県全域	8/15-16 326	負傷者1 家屋損壊2外
59	3,820	4,475	7/19-20, 7/26	豪雨	県西部		
60	5,130	6,148	6/30-7/1	台風6号	県全域	7/1 150	家屋損壊1外
61	13,850	16,522	8/4-5, 9/23	台風10号, 15号	県全域	9/23 293	
62	4,930	5,762	7/14-15, 9/9-10	豪雨	主に県中央部及び北部	9/9-10 188	死者4 家屋損壊1外
63	8,970	10,220	8/28-30	豪雨	県全域	8/29 227	負傷者3 家屋損壊3外
平成元	3,300	3,568	7/28-8/2	豪雨	県南西部	7/29 163	負傷者2外
2	2,540	2,642	8/9-11	台風11号	県北部を除く県全域	8/9-10 385	負傷者1外
3	7,990	8,085	8/20-21, 30-31	台風12号	県全域	8/20 414	死者1 負傷者1 家屋損壊1外
4	1,320	1,315	7/24, 8/26	豪雨	県中央部及び南西部	7/24 93/hr	
5	1,500	1,490	8/26-27	台風11号	県西部及び南部	8/27 142	
6	3,160	3,131	9/16-18	豪雨	県西部及び北部	9/17 240	
7	790	779	6/15, 9/16	豪雨, 台風12号	県西部東部及び全域	6/15 85/hr	負傷者1外
8	1,190	1,172	9/21-22	台風17号	県東部	9/21-22 144	
9	780	762	9/11	豪雨	県中央部	9/11 126/hr	
10	10,672	10,598	8/26-30, 9/15-16	豪雨, 台風5号	県全域	9/16 289	負傷者4 家屋損壊45外
11	8,981	9,001	8/12-16	豪雨	県西部及び北部	8/14 366	死者1 負傷者4 家屋損壊16外
12	5,590	5,590	8/13, 16-18	豪雨	県北部及び北西部	9/8 171	負傷者2 家屋損壊3外
13	10,535	10,761	8/27-31	豪雨, 台風15号	県中央部及び西部	8/28 270	死者3 負傷者5 行方不明1 家屋損壊68外
14	3,639	3,767	9/11	台風6号, 台風21号	県東部	7/10 289	負傷者11 家屋損壊113外
15	650	670	4/5	豪雨	県北部	8/5 117	負傷者6 建物一部損壊56外
16	547	560	8/10	台風22号	県北西部	8/9 169	負傷者6 建物一部損壊9外
17	1,025	1,038	7/30-31	豪雨	県中央部	7/30-31 204	負傷者3 外
18	348	348	7/17-19	豪雨	県全域	7/18-19 181	
19	5,437	5,337	9/6-7	台風9号	県全域	9/6-7 353	負傷者4 建物一部損壊25外
20	597	568	8/5-6	豪雨	県全域	8/5-6 186	
21	174	170	8/9-11	台風9号	県全域	8/9-11 155	
22	118	115	7/1-7	梅雨前線豪雨	県全域	7/1-7 112	
23	2,082	2,003	7/27-31, 8/31-9/6等	新潟福島豪雨等	県全域	9/1-2 306	負傷者2 住家損壊1一部損壊24外
24	405	394	6/19-20, 7/28-29	台風4号, 豪雨	県中西部	6/19-20 204	
25	1,269	1,206	8/4-5, 9/14-16	豪雨, 台風18号等	県中東西部	9/15-16 247	負傷者5 住家損壊1一部損壊201外
26	377	348	6/16-8/15	地滑り	県西部		
27	530	491	7/29-31, 9/7-11	豪雨	県北部	7/30 183	
28	85		8/28-30, 9/6-9	台風10, 13号	県央、県北、県西部	9/6 245	
29	567		8/6-9, 10/22-24	台風5, 21号	県全域	10/22-23 275	負傷者3 住家損壊3一部損壊11外
30	144		9/29-10/1	台風24号	県全域	9/30-10/1 189	
令和元	24,713		10-11-13	令和元年東日本台風	県全域	10/12 609	死者4 負傷者9 住家損壊318 一部損壊568外

被害額：公共土木施設被害額

換算額：上記の公共土木施設被害額の平成17年を基準とした換算被害額（デフレーターは明治以降の国土交通省所管土木工事指数の治水事業を適用）







---

群馬県 県土整備部 河川課

〒371-8570 群馬県前橋市大手町 1-1-1  
TEL:027-226-3617 FAX:027-224-1368

---