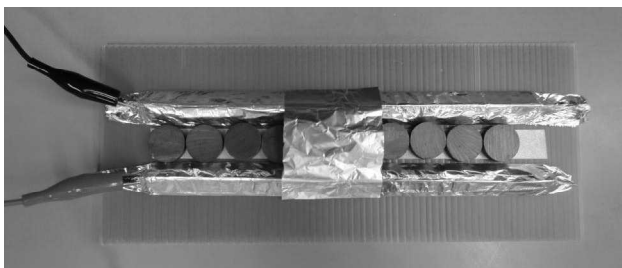


(5) 実験を行う。

- ①パイプをレールにのせて、転がり方を確かめる。
- ②導線をつなぎかえて、+と-を逆にして転がり方を確かめる。
- ③下の図のように、アルミニウムはくを自由な大きさに切って、レールに接触させ、スムーズにレールの上をすべっていくモデルを作る。アルミニウムはくの大きさ、形などは自分で考えていろいろためさせる。上手くアルミニウムはくがレールの上を動いたら、リニアモーターカーの絵などをアルミニウムはくに書かせる。



この実験では、上の図のように、それぞれの力のはらきます。よって、アルミニウムのパイプは、力がはたらく方向すなわち右に向かって動くこととなります。(この実験では磁石は N 極を上にしてあります)

今回の実験では、安価に出来るようにレールとパイプにはアルミニウムはくを使用しました。アルミニウムはくは、パイプをつくる時にしわができてしまったりするので、動きはあまりよくありませんが、それでも十分実験としては成功します。

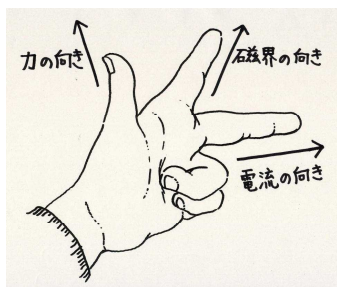
より動きを良くしたい場合は、レールやパイプにアルミパイプを使用すると問題は解決します。その他の方法としては、アルミテープをストローなどに巻きつけてレールやパイプをつくと、アルミニウムはくよりもしわが出来にくく動きも良くなります。

レールやパイプにアルミニウムより抵抗の小さい銅線などを使用するとパイプの動きも速くなり迫力ができますが、その分、発熱も大きくなるので注意が必要です。

理科室などで行う場合は、手回し発電機を使い回転を逆にすることで、簡単に+と-を切りかえることができるので、パイプの転がり方の違いが確認できます。

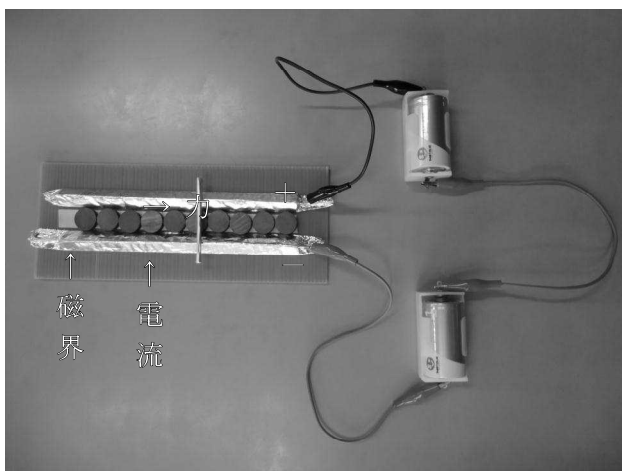
4 資料

この実験の原理は、図のようなフレミングの左手の法則の原理を利用しています。このリニアモーターでは、アルミパイプに流れた電流のために、パイプの周りに磁界を生じ、下の磁石との間で力が働き、パイプが転がりながら進むことになります。



5 参考文献

新しい科学2年 (東京書籍)



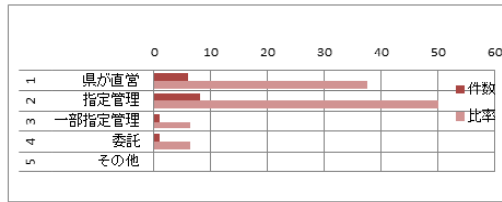
資料9 指定管理者制度導入他県施設アンケート調査結果(H25年度実施)

○回答状況

- 1 調査依頼施設 全国生涯学習・社会教育センター等協議会に加盟する施設の内貸借業務を行っている27施設
- 2 回答施設 16施設
- 3 実施方法 メールによる照会
- 4 実施期間 H26.3.15~3.19

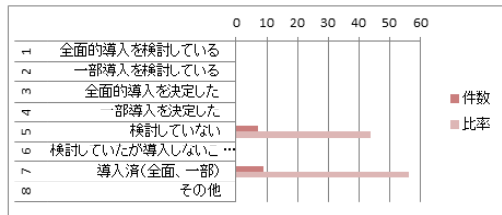
1 生涯学習センターの運営は現在どのように行っていますか

No.	回答項目	件数	比率
1	県が直営	6	38
2	指定管理	8	50
3	一部指定管理	1	6
4	委託	1	6
5	その他	0	0



2 生涯学習センターの運営に指定管理者制度の導入を検討していますか

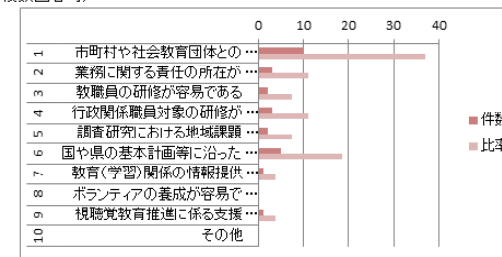
No.	回答項目	件数	比率
1	全面的導入を検討している	0	0
2	一部導入を検討している	0	0
3	全面的導入を決定した	0	0
4	一部導入を決定した	0	0
5	検討していない	7	44
6	検討していたが導入しないこととした	0	0
7	導入済(全面、一部)	9	56
8	その他	0	0



以下については、貴センターが現在直営又は指定管理(一部指定管理含)のどちらで運営を行っている場合もお答え願います。

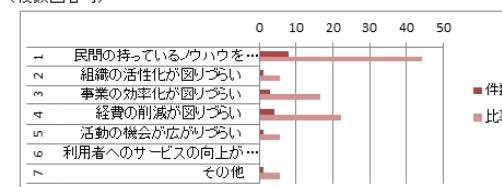
3 地方公共団体直営の場合のメリットはどのようなことだと思いますか(複数回答可)

No.	回答項目	件数	比率
1	市町村や社会教育団体との連携が図りやすい	10	37
2	業務に関する責任の所在が明確	3	11
3	教職員の研修が容易である	2	7
4	行政関係職員対象の研修が容易である	3	11
5	調査研究における地域課題等の把握が容易である	2	7
6	国や県の基本計画等に沿った事業運営が容易である	5	19
7	教育(学習)関係の情報提供が容易である	1	4
8	ボランティアの養成が容易である	0	0
9	視聴覚教育推進に係る支援が図りやすい	1	4
10	その他	0	0



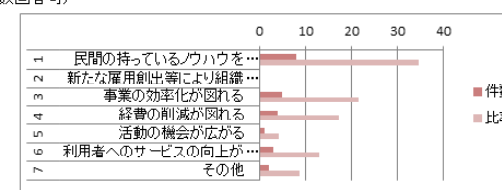
4 地方公共団体直営の場合のデメリットはどのようなことだと思いますか(複数回答可)

No.	回答項目	件数	比率
1	民間の持っているノウハウを活かした運営が図りづらい	8	44
2	組織の活性化が図りづらい	1	6
3	事業の効率化が図りづらい	3	17
4	経費の削減が図りづらい	4	22
5	活動の機会が広がりにくい	1	6
6	利用者へのサービスの向上が図りづらい	0	0
7	その他	1	6



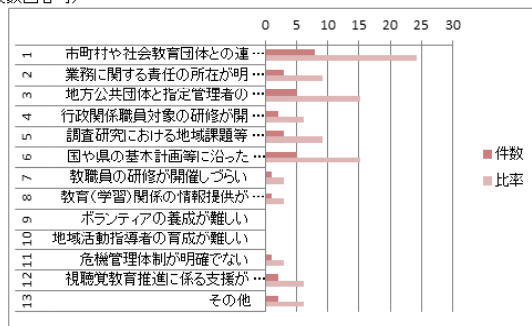
5 指定管理を導入する場合のメリットはどのようなことだと思いますか(複数回答可)

No.	回答項目	件数	比率
1	民間の持っているノウハウを活かした運営が容易	8	35
2	新たな雇用創出等により組織の活性化が図れる	0	0
3	事業の効率化が図れる	5	22
4	経費の削減が図れる	4	17
5	活動の機会が広がる	1	4
6	利用者へのサービスの向上が期待できる	3	13
7	その他	2	9



6 指定管理を導入の場合のデメリットはどのようなことだと思いますか(複数回答可)

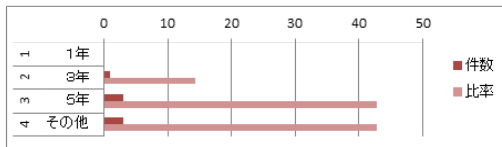
No.	回答項目	件数	比率
1	市町村や社会教育団体との連携が図れない	8	24
2	業務に関する責任の所在が明確でない	3	9
3	地方公共団体に指定管理者の選考に対する統制の無いがある	5	15
4	行政関係職員対象の研修が開催しづらい	2	6
5	調査研究における地域課題等の把握がしづらい	3	9
6	国や県の基本計画等に沿った事業運営が図れない	5	15
7	教職員の研修が開催しづらい	1	3
8	教育(学習)関係の情報提供が難しい	1	3
9	ボランティアの養成が難しい	0	0
10	地域活動指導者の育成が難しい	0	0
11	危機管理体制が明確でない	1	3
12	視聴覚教育推進に係る支援が図れない	2	6
13	その他	2	6



以下については、貴センターが現在指定管理(一部指定管理含)を導入しているか、又は導入予定の場合にお答え願います。

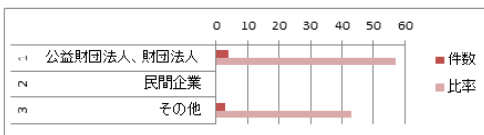
7 指定管理(委託契約)の契約期間は何年ですか

No.	回答項目	件数	比率
1	1年	0	0
2	3年	1	14
3	5年	3	43
4	その他	3	43



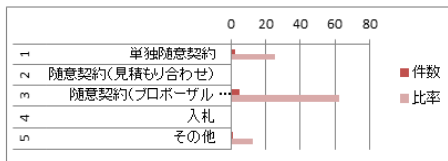
8 指定管理(委託契約)先はどのような団体ですか

No.	回答項目	件数	比率
1	公益財団法人、財団法人	4	57
2	民間企業	0	0
3	その他	3	43



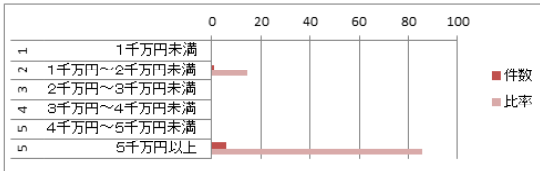
9 指定管理(委託契約)先はどのような方法で選定しましたか

No.	回答項目	件数	比率
1	単独随意契約	2	25
2	随意契約(見積もり合わせ)	0	0
3	随意契約(プロポーザル方式)	5	63
4	入札	0	0
5	その他	1	13



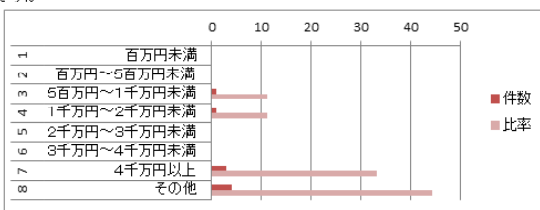
10 センターの運営に係る年間指定管理(委託)料の総額はいくらですか

No.	回答項目	件数	比率
1	1千万円未満	0	0
2	1千万円～2千万円未満	1	14
3	2千万円～3千万円未満	0	0
4	3千万円～4千万円未満	0	0
5	4千万円～5千万円未満	0	0
6	5千万円以上	6	86



11 上記問10の総額のうち施設の管理費として委託している金額はいくらですか

No.	回答項目	件数	比率
1	百万円未満	0	0
2	百万円～5百万円未満	0	0
3	5百万円～1千万円未満	1	11
4	1千万円～2千万円未満	1	11
5	2千万円～3千万円未満	0	0
6	3千万円～4千万円未満	0	0
7	4千万円以上	3	33
8	その他	4	44



12 今後も指定管理を継続したほうが良いですか

No.	回答項目	件数	比率
1	このまま指定管理(一部含)とするのが良い	4	67
2	どちらかといえば直営としたほうが良い	0	0
3	直営としたほうが良い	0	0
4	その他	2	33

