

第2 監査対象の概要

1. 県内病院概況と県立病院の位置づけ

群馬県内の2次医療圏別の病床数と県内の病床数に県立4病院(心臓血管センター・がんセンター・精神医療センター・小児医療センター)の占める割合は以下のとおりとなっている。

群馬保健医療計画(平成17年度策定)における2次医療圏

圏域名	人口(人)	面積(Km ²)	圏域構成市町村	基準病床数	既存病床数	過剰・非過剰数
前橋保健医療圏	343,855	311.64	前橋市、富士見村	3,669	3,599	-70
高崎・安中保健医療圏	401,290	677.35	高崎市、安中市、榛名町、倉沢村、 箕郷町、群馬町、新町、松井田町	3,620	3,524	-96
渋川保健医療圏	120,208	288.86	渋川市、北橋村、赤城村、子持村、 小野上村、伊香保町、榛東村、 吉岡町	1,133	1,180	47
藤岡保健医療圏	100,276	534.99	藤岡市、鬼石町、吉井町、上野村、 神流町	1,034	1,061	27
富岡保健医療圏	81,979	488.52	富岡市、妙義町、下仁田町、南牧村、 甘楽町	944	834	-110
吾妻保健医療圏	66,270	1,278.27	中之条町、吾妻郡東村、吾妻町、 長野原町、嬭恋村、草津町、六合村、 高山村	790	874	84
沼田保健医療圏	95,794	1,765.75	沼田市、片品村、川場村、水上町、 月夜野町、新治村、昭和村	1,084	1,123	39
伊勢崎保健医療圏	241,432	165.19	伊勢崎市、玉村町	2,050	1,923	-127
桐生保健医療圏	182,549	482.8	桐生市、新里村、黒保根村、 勢多郡東村、笠懸町、大間々町	1,843	1,945	102
太田・館林保健医療圏	401,889	369.8	太田市、館林市、板倉町、明和町、 千代田町、大泉町、邑楽町	3,216	3,353	137
県計	2,035,542	6,363.16	58市町村(11市27町20村)	19,383	19,416	33
県立4病院合計数(県全体に占める割合%)			4市		971(5.00%)	

医療圏別に基準病床数に対する過不足があるものの、群馬県の病床数は全体としては、基準病床数を上回っており、県全体としての医療サービスの供給は、比較的充実した状況にあると考えられる。

このような状況の中で、本県の県立4病院は病床数こそ全体の5%に過ぎないが、3次医療圏(県全体)を対象として、各専門分野において高度・特殊医療を担っている。高齢社会の進展や疾病構造、生活環境の変化等により、患者が急増し専門的な対応が必要とされている心疾患やがん治療などの生活習慣病部門及び社会復帰など総合的な精神医療並びに小児医療などの特殊医療分野において、県民医療の確保と診療機能の充実

が図られている。

平成 18 年度には、がんセンターで新病院の建物が完成したほか、各病院において高度・専門医療推進のため、更なる体制整備が図られた。

特に、平成 16 年度から平成 18 年度までの中期計画である「県立病院改革ビジョン～日本一レベルの県立病院を目指して～」が、医療水準の向上・患者サービスの向上・経営意識の向上（経営改善）の三つの目標を定めて展開された。

一方で、県立病院に対しては、県の一般会計から県民の負担額として下表のとおり毎年 60 億円前後の多額の出資金、負担金が繰出され、設備投資や経費への補填が図られている。

一般会計からの県立病院に対する負担金額推移表

(単位；千円)

区分		平成14年度	平成15年度	平成16年度	平成17年度	平成18年度
病院局計	収益的収入他会計負担金	5,075,547	4,995,877	4,321,222	4,419,363	3,979,065
	資本的収入	956,962	549,499	2,189,820	1,815,502	2,230,179
	他会計出資金	339,383	11,050	0	0	0
	他会計負担金	617,579	538,449	2,189,820	1,815,502	2,230,179
	合計	6,032,509	5,545,376	6,511,042	6,234,865	6,209,244
内訳	心臓血管センター	1,623,785	1,402,923	1,223,117	1,179,303	977,084
	がんセンター	1,307,034	1,107,374	974,229	722,862	603,662
	精神医療センター	1,517,084	1,420,362	1,290,661	1,182,056	1,137,891
	小児医療センター	1,584,606	1,507,393	1,336,082	1,782,611	1,711,479
	総務課	0	107,324	1,686,953	1,368,033	1,779,128

2. 県立病院の概況

(1)概況

(平成19年3月31日現在)

区分	心臓血管センター	がんセンター	精神医療センター	小児医療センター
所在地 (電話) (ホームページ)	〒371-0004 前橋市亀泉町 甲3-12 (027)269-7455 (代) www.pref.gunma.jp/c/12/shinzou/index.htm	〒373-8550 太田市高林西町 617-1 (0276)38-0771 (代) www.gunma-cc.jp	〒379-2221 伊勢崎市国定町二丁目2374 (0270)62-3311 (代) www.gunma-seishin.jp	〒377-8577 渋川市北橘町 下箱田779 (0279)52-3551 (代) www.gcmc.pref.gunma.jp
開設年月日	昭和15年 6月24日	昭和30年 11月21日	昭和45年 6月1日	昭和57年 4月1日
病床数	一般 240床 精神 - 計 240	316床 - 316	- 床 265 265	150床 - 150
診療科目	内科、外科、呼吸器科、循環器科、放射線科、消化器科、整形外科、呼吸器外科、心臓血管外科、神経内科リハビリテーション科、麻酔科	内科、外科、気管食道科、呼吸器科、消化器科、婦人科、泌尿器科、耳鼻咽喉科、放射線科、呼吸器外科、麻酔科	精神科、神経科、内科、外科、歯科	小児科、小児外科、放射線科、麻酔科、循環器科、神経内科、アレルギー科、形成外科、心臓血管外科、産科、リハビリテーション科、耳鼻咽喉科、精神科、歯科、眼科

(2)沿革

心臓血管センター

年月	概要
昭和15年 6月	教員保養所として現在地に開設（病床数50床）
37 4	「県立前橋病院」に改称、成人病研究所を併設
39 4	地方公営企業法の適用を受け、企業会計に移行
平成 6 4	「県立循環器センター」に改称(236床)
5	県立循環器病センターオープン
8 5	ホスピタルパーク開園
13 6	「県立心臓血管センター」に改称
10	ぐんまりハビリパーク完成
14 3	病床数240床に変更
15 4	外来・手術室棟完成
16 3	総合リハビリ棟完成
17 6	総合医療情報システム運用開始
18 3	日本医療機能評価機構認定（ver.4.0）

がんセンター

年月	概要
昭和30年11月	県立東毛療養所として発足（病床数250床）
33 3	本館、診療所焼失
11	“ ” 復旧完成
39 4	地方公営企業法の適用を受け、企業会計に移行
40 4	県立東毛病院に改称
47 4	県立がんセンター東毛病院に改称
平成10 4	県立がんセンターに改称
16 12	日本医療機能評価機構認定（ver.4.0）
19 5	新病院開院（332床）

精神医療センター

年月	概要
昭和33年12月	県立高崎療養所として発足（病床数93床）
39 4	地方公営企業法の適用を受け、企業会計に移行
40 4	県立高崎病院の改称
45 6	県立佐波病院開設（282床）
55 4	東棟増設90床増設（372床）
平成9 4	県立精神医療センターに改称
17 4	病棟再編・専門病床化のため病床数を265床に変更

小児医療センター

年月	概要
昭和57年4月	県立小児医療センター開設（病床数80床）
7	地方公営企業法を適用し、企業会計により開業
平成15 4	診療科目追加（従前の小児科、小児外科、麻酔科、放射線科の4科目に循環器科、神経内科、アレルギー科、形成外科、心臓血管外科の5科目を加え、計9科目となる。）
	県立赤城養護学校小児医療センター分校開設
17 3	新病棟完成（病床数150床）
4	総合周産期母子医療センター認定
	診療科目追加（産科、眼科、耳鼻咽喉科、リハビリテーション科、歯科、精神科の6科を加え、計15科目となる。）

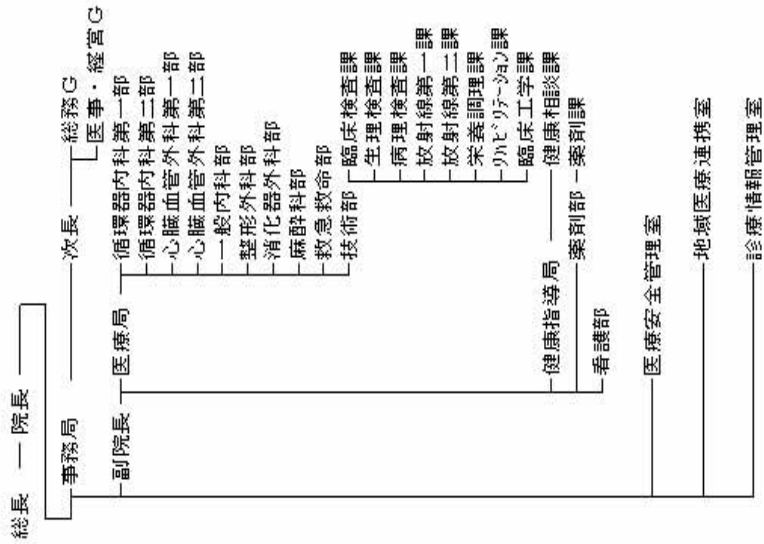
(3)組織図

※地方公営企業法第14条の規定に基づき、病院管理者の権限に属する事務を処理するため病院局を置き、病院局長の下に以下の組織を置く。

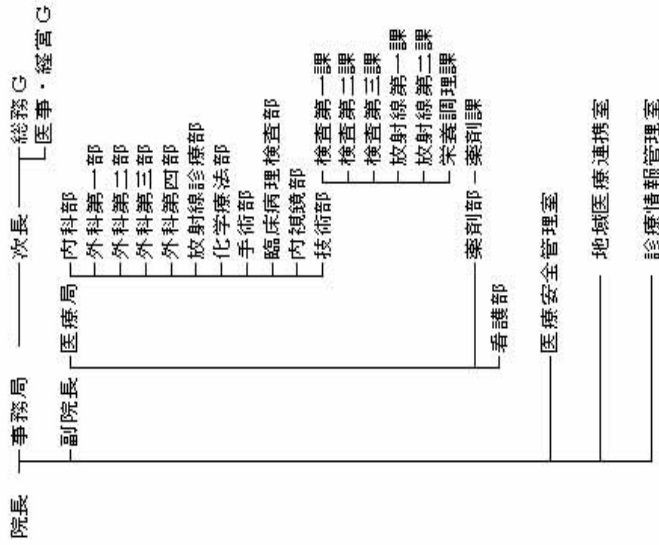
【総務課】



【心臓血管センター】



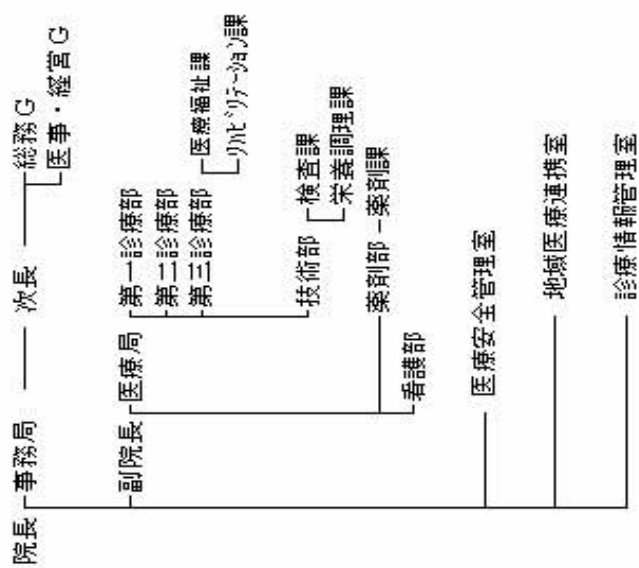
【がんセンター】



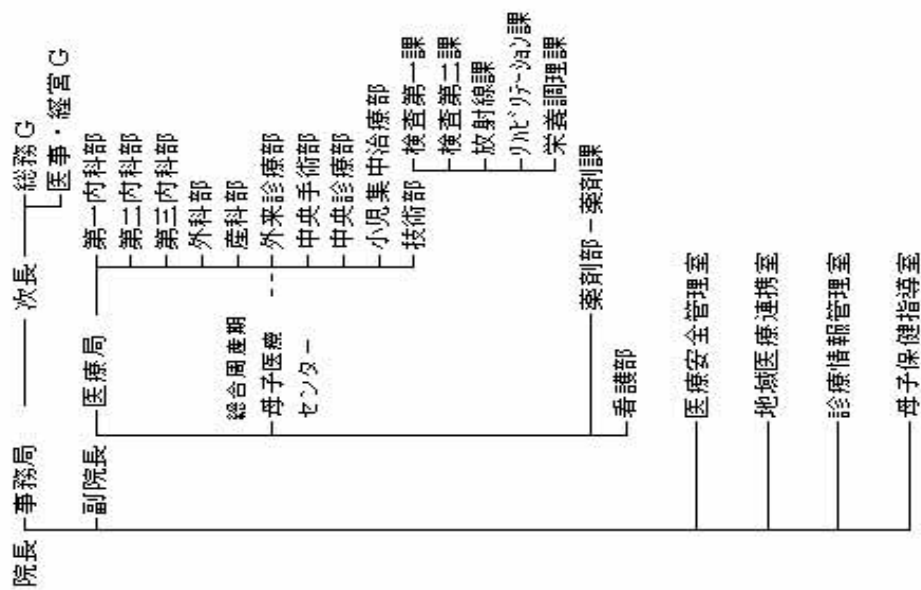
(注) G : グループの略

平成 19 年 3 月 31 日現在

【精神医療センター】



【小児医療センター】



(4)事業の状況

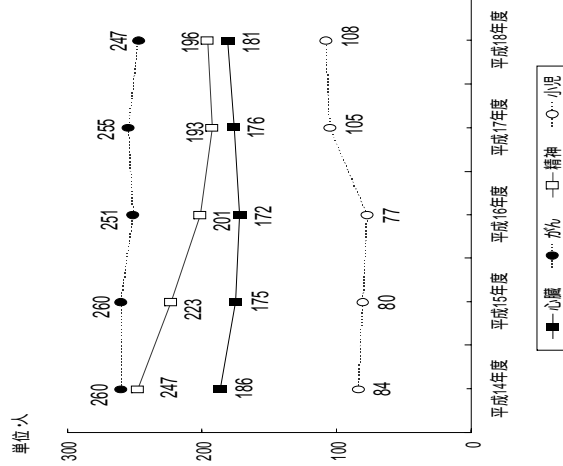
県立4病院(センター)の入院患者数、外来患者数の状況は下表のとおりになっている。

入院患者の年度別推移(平成14年度~平成18年度)

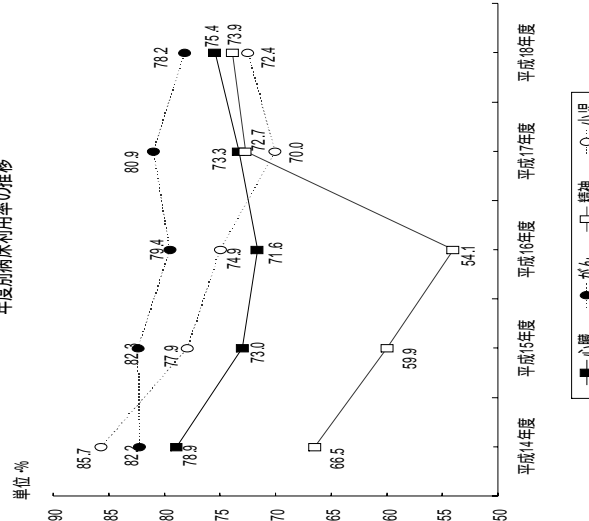
区分	平成14年度				平成15年度				平成16年度				平成17年度				平成18年度			
	病床数(許可)(床)	延患者数(人)	1日平均患者数(人)	病床利用率(%)	病床数(許可)(床)	延患者数(人)	1日平均患者数(人)	病床利用率(%)	病床数(許可)(床)	延患者数(人)	1日平均患者数(人)	病床利用率(%)	病床数(許可)(床)	延患者数(人)	1日平均患者数(人)	病床利用率(%)	病床数(許可)(床)	延患者数(人)	1日平均患者数(人)	病床利用率(%)
心臓血管センター	236	67,927	186	78.9	240	64,110	175	73.0	240	62,747	172	71.6	240	64,200	176	73.3	240	66,069	181	75.4
がんセンター	316	94,826	260	82.2	316	95,200	280	82.3	316	91,626	251	79.4	316	93,335	255	80.9	316	90,160	247	78.2
精神医療センター	372	90,278	247	66.5	372	81,610	223	59.9	372	73,406	201	54.1	265	70,354	193	72.7	265	71,461	196	73.9
小児医療センター	98	30,639	84	85.7	103	29,359	80	77.9	103	28,174	77	74.9	150	38,303	105	70.0	150	39,657	108	72.4
合計	1,022	283,670	777	76.0	1,031	270,279	738	71.6	1,031	255,953	701	68.0	971	266,192	729	75.1	971	267,347	732	75.4

(注)病床数については年度未現在である。

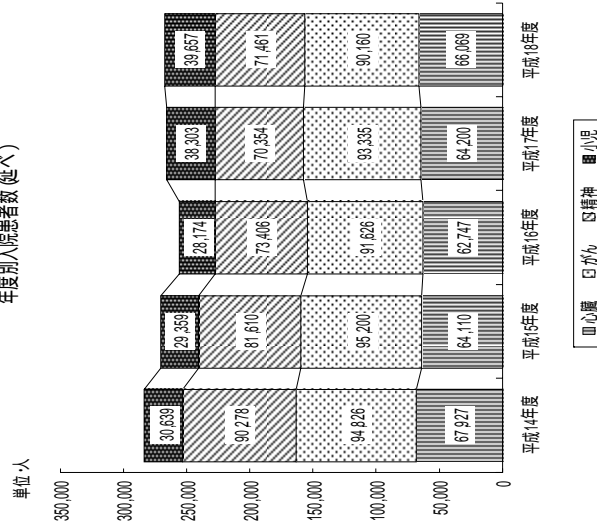
年度別入院患者数(1日平均)



年度別病床利用率の推移



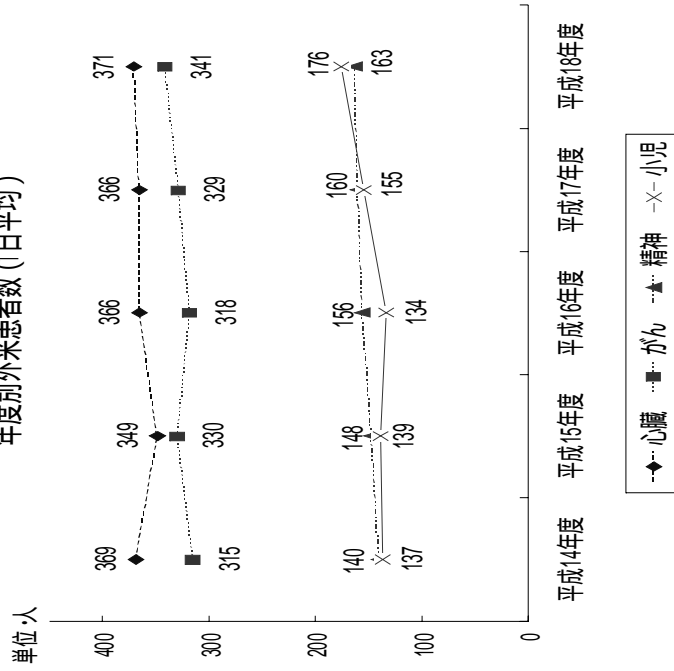
年度別入院患者数(延べ)



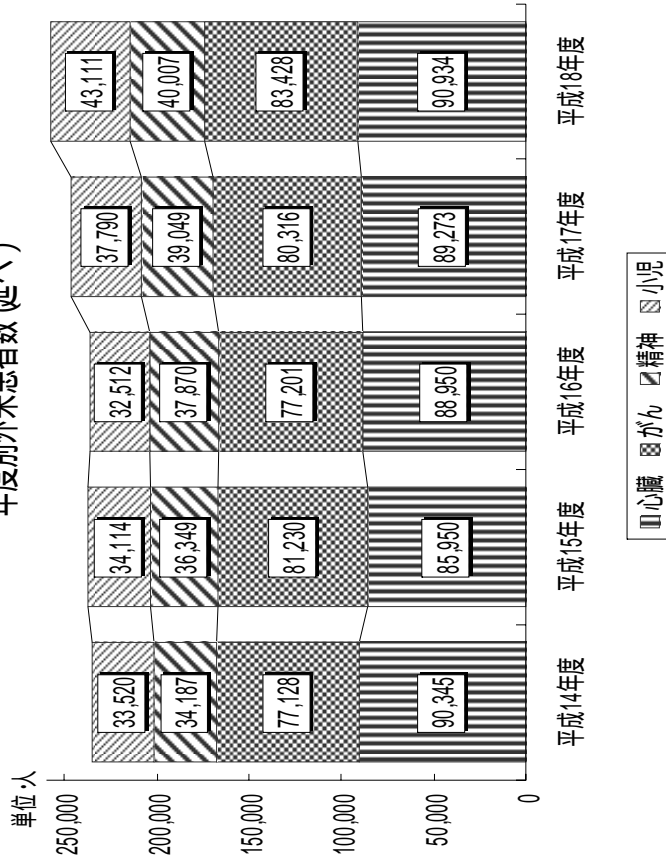
外来患者の年度別推移(平成14年度～平成18年度)

区分	平成14年度				平成15年度				平成16年度				平成17年度				平成18年度			
	延患者数 (人)	1日平均 患者数 (人)	平均通院 回数 (回)	延患者数 (人)	1日平均 患者数 (人)	平均通院 回数 (回)	延患者数 (人)	1日平均 患者数 (人)	平均通院 回数 (回)	延患者数 (人)	1日平均 患者数 (人)	平均通院 回数 (回)	延患者数 (人)	1日平均 患者数 (人)	平均通院 回数 (回)	延患者数 (人)	1日平均 患者数 (人)	平均通院 回数 (回)		
心臓血管センター	90,345	369	14.7	85,950	349	13.5	88,950	366	12.7	89,273	366	14.5	90,934	371	14.4	90,934	371	14.4		
がんセンター	77,128	315	12.4	81,230	330	12.3	77,201	318	12.0	80,316	329	12.3	83,428	341	12.8	83,428	341	12.8		
精神医療センター	34,187	140	35.2	36,349	148	35.9	37,870	156	41.9	39,049	160	45.9	40,007	163	46.3	40,007	163	46.3		
小児医療センター	33,520	137	15.6	34,114	139	14.9	32,512	134	15.6	37,790	155	12.3	43,111	176	13.9	43,111	176	13.9		
合計	235,180	961	15.2	237,643	966	14.6	236,533	974	14.4	246,428	1,010	14.8	257,480	1,051	15.3	257,480	1,051	15.3		

年度別外来患者数(1日平均)



年度別外来患者数(延べ)



3. 病院事業の財務状況

群馬県の県立病院は平成15年度より、地方公営企業法の全部適用企業に移行し、地方公営企業法、地方公営企業法施行令、地方公営企業法施行規則等に基づいて会計処理を行っている。

(1) 病院局（全体）の財務状況

・病院局の過去3期分の貸借対照表

(単位:千円)

	平成16年度	平成17年度	平成18年度
資産の部			
固定資産			
有形固定資産			
土地	844,362	844,362	844,328
建物	22,134,870	21,186,961	20,257,055
機械備品	5,758,669	5,288,090	5,917,778
建設仮勘定	662,887	2,045,840	11,989,845
その他有形固定資産	1,552,709	1,567,737	1,388,653
有形固定資産合計	30,953,499	30,932,991	40,397,660
その他			
その他合計	6,157	6,157	6,157
固定資産合計	30,959,656	30,939,148	40,403,817
流動資産			
現金預金	12,335,703	14,747,848	24,165,478
未収金	2,159,602	2,440,234	2,556,985
その他	88,751	294,669	102,040
流動資産合計	14,584,056	17,482,752	26,824,504
資産の部合計	45,543,713	48,421,901	67,228,321
負債の部			
固定負債			
その他固定負債	605,481	460,831	503,831
固定負債合計	605,481	460,831	503,831
流動負債			
未払金	3,842,912	2,987,862	11,053,397
その他流動負債	87,762	91,217	88,653
流動負債合計	3,930,674	3,079,079	11,142,051
負債の部合計	4,536,155	3,539,911	11,645,883
資本の部			
自己資本金	10,433,631	10,433,631	10,433,631
借入資本金			
企業債	23,944,991	27,447,470	36,866,278
他会計借入金	1,329,694	1,232,860	1,118,321
資本金合計	35,708,317	39,113,962	48,418,230
剰余金			
資本剰余金			
受贈財産評価額	23,418	25,300	27,176
寄付金	200	800	1,320
補助金	1,045,280	1,042,684	1,072,189
負担金	7,357,974	9,173,476	11,403,654
その他資本剰余金	4,292,571	4,220,755	4,121,140
資本剰余金計	12,719,444	14,463,016	16,625,481
欠損金			
当年度未処理欠損金	-7,420,204	-8,694,989	-9,461,273
(当期純利益)	-1,406,687	-1,274,784	-766,284
欠損金合計	-7,420,204	-8,694,989	-9,461,273
剰余金合計	5,299,240	5,768,027	7,164,208
資本の部合計	41,007,558	44,881,989	55,582,438
負債資本の部合計	45,543,713	48,421,901	67,228,321

・病院局の過去3期分の損益計算書

(単位：千円)

	平成16年度	平成17年度	平成18年度
医業収益	13,649,080	14,432,787	15,334,339
入院収益	10,685,561	11,260,812	11,865,188
外来収益	2,693,347	2,834,162	3,053,778
その他医業収益	270,170	337,811	415,372
医業費用	18,779,434	19,568,749	19,561,508
給与費	9,436,054	9,504,803	9,217,554
材料費	4,846,154	5,016,005	5,371,066
経費	2,485,225	2,629,269	2,626,120
(委託料)	(1,278,332)	(1,354,241)	(1,261,667)
減価償却費	1,830,570	2,130,397	2,137,163
資産減耗費	48,120	132,509	53,812
研究研修費	133,308	155,763	155,791
医業損益	-5,130,354	-5,135,962	-4,227,169
医業外収益	4,482,985	4,613,923	4,230,381
受取利息配当金	1,299	1,386	13,576
補助金	0	40,898	51,840
負担金	4,321,222	4,419,363	3,979,065
その他医業外収益	160,464	152,275	185,900
医業外費用	759,318	752,745	769,462
支払利息等	555,786	549,830	538,578
母子保健指導費	1,878	242	169
院内保育所運営費	15,245	8,083	0
雑損失	186,407	194,589	230,714
経常利益	-1,406,687	-1,274,784	-766,250
特別利益	0	0	0
その他	0	0	0
特別損失	0	0	34
その他	0	0	34
当期純利益	-1,406,687	-1,274,784	-766,284

・財務諸表についてのコメント

全国の自治体病院は平成17年度その約70%が経常損失を計上している状況にあるが、上記のとおり群馬県の病院事業も経常損失の状態になっている。

① 増減分析（貸借対照表関係）

・平成18年度の預金の増加

がんセンターが新病院の建設及びそれに関して医療機器を購入するために企業債を発行したことによる。企業債の発行状況は以下のとおりである。

平成17年度 新病院の建設及び医療機器の購入 3,728百万円

平成18年度 新病院の建設及び医療機器の購入 11,097百万円

・建設仮勘定の増加

全額が、がんセンターの新病院の建設費用である。

・未払金の増減

平成16年度から平成17年度にかけて未払金が減少したのは、小児医療センターの新病棟建設が平成16年度に完成し、1,707百万円を支払ったためである。

また平成18年度に増加したのは、がんセンターの新病院の建設費用の増加が9,718百万円である。

・固定負債の増減

退職給与引当金の繰入・取崩し。(根拠が明確ではない。監査結果(指摘事項)(11)「退職給与引当金の計上根拠が不明確な状況等について」参照。)

- ・ 企業債の増加

預金の増加参照。

- ・ 資本の部

毎年多額の欠損金を計上してきたが、一般会計からの負担金として、費用補填のみならず、企業債償還額の1/2以上の補填がなされ資本剰余金として計上されることから、資本が毀損するような状態にはなっていない。

平成18年度も欠損金は766百万円発生しているが、資本剰余金は2,162百万円計上され、資本合計は増加している。

また、資本剰余金の増加と欠損金の増加で資本の部の中で両者の乖離幅は増加している。(意見(8)「企業債償還と資本剰余金の処理について」参照。)

増減分析(損益計算書関係)

- ・ 医業収益の増加

平成16年度に小児医療センターの新病棟建設に伴い、平成17年度より医業収益が増加している。同センターの医業収益のうち入院収益の計上額は以下のとおり。

平成16年度	入院収益	1,270百万円
平成17年度	入院収益	1,803百万円
平成18年度	入院収益	2,076百万円

- ・ 材料費の増加

医業収益の増加に応じて増加している。

- ・ 経費の増加

経費の中で増加しているのは以下のものである。

	平成16年度	平成17年度	平成18年度
報償費	43百万円	56百万円	88百万円
消耗品費	69百万円	73百万円	79百万円
光熱水費	275百万円	292百万円	300百万円

- ・ 受取利息配当金の増加

預金利息の増加。

- ・ 雑損失の増加

賠償金、過年度診療報酬の審査・返戻減等39百万円増加。

比率分析（貸借対照表関係）

（単位；％）

区 分	16年度	17年度	18年度	都道府県平均
(1)資産及び資本構成比率				
固定資産構成比率(%) = $\frac{\text{固定資産}}{\text{固定資産} + \text{流動資産} + \text{繰延勘定}} \times 100$	68.0	63.9	60.1	79.8
固定負債構成比率(%) = $\frac{\text{固定負債} + \text{借入資本金}}{\text{固定} + \text{流動} + \text{自己} + \text{借入} + \text{剰余金}} \times 100$	56.8	60.2	57.3	64.6
自己資本構成比率(%) = $\frac{\text{自己資本金} + \text{剰余金}}{\text{固定} + \text{流動} + \text{自己} + \text{借入} + \text{剰余金}} \times 100$	34.5	33.5	26.2	26.8
固定資産対長期資本比率(%) = $\frac{\text{固定資産}}{\text{固定} + \text{自己} + \text{借入} + \text{剰余金}} \times 100$	74.4	68.2	72.0	87.3
固定比率(%) = $\frac{\text{固定資産}}{\text{自己資本金} + \text{剰余金}} \times 100$	196.8	191.0	229.6	297.8
流動比率(%) = $\frac{\text{流動資産}}{\text{流動負債}} \times 100$	371.0	567.8	240.8	210.0
当座比率(%) = $\frac{\text{現金預金} + \text{未収金}}{\text{流動負債}} \times 100$	368.8	558.2	239.8	200.5
現金比率(%) = $\frac{\text{現金預金}}{\text{流動負債}} \times 100$	313.8	479.0	216.9	103.0

都道府県平均の数値は平成17年度地方公営企業年鑑による。

現金比率の大幅な低下の影響で、当座比率、流動比率とも低下しているのが、平成18年度の特徴であるが、他県に比して、それらの指標はまだ高水準にあり、群馬県の流動性、機動性は高い位置を保っている。自己資本構成比率は3年連続低下しているが、これは、流動負債であるがんセンター新病院建設に伴う未払金の増加等によるものである。

比率分析（損益計算書関係）

(単位；%)

区 分		16年度	17年度	18年度	都道府県平均
総収支比率 (%)	= $\frac{\text{総収益}}{\text{総費用}} \times 100$	92.8	93.7	96.2	96.5
経常収支比率 (%)	= $\frac{\text{医業収益} + \text{医業外収益}}{\text{医業費用} + \text{医業外費用}} \times 100$	92.8	93.7	96.2	96.8
医業収支比率 (%)	= $\frac{\text{医業収益}}{\text{医業費用}} \times 100$	73.1	74.1	78.7	85.0
他会計繰入金 対総収益 比率(%)	= $\frac{\text{他会計繰入金}}{\text{総収益}} \times 100$	23.8	23.2	20.3	18.7
他会計繰入金 対医業収益 比率(%)	= $\frac{\text{他会計繰入金}}{\text{医業収益}} \times 100$	31.5	30.5	25.9	22.7
職員給与費 対経常収益 比率(%)	= $\frac{\text{職員給与費}}{\text{医業収益} + \text{医業外収益}} \times 100$	48.8	46.3	43.4	50.8
職員給与費 対医業収益 比率(%)	= $\frac{\text{職員給与費}}{\text{医業収益}} \times 100$	64.5	60.9	55.3	61.5
実質収益対 経常費用比率 (%)	= $\frac{\text{医業} + \text{医業外} - \text{他会計}}{\text{収益} - \text{収益} - \text{繰入金}} \times 100$ $\frac{\text{医業収益} + \text{医業外収益}}{\text{医業費用} + \text{医業外費用}}$	70.7	72.0	76.7	78.7
企業債元利償 還金対診療収 益比率(%)	= $\frac{\text{企業債元利償還金}}{\text{診療収益}} \times 100$	10.8	9.5	16.0	12.7

都道府県平均の数値は平成 17 年度地方公営企業年鑑による。

総収支比率、経常収支比率、医業収支比率とも、全て改善傾向にあり、収益力は高まっているといえる。給与関係比率も改善している。他会計からの繰入金比率、対総収益、対医業収益とも下げながらの収支比率の改善であるだけに評価されるところではある。ただ、後記のとおり、全国都道府県平均レベルには、総収支比率、経常収支比率、医業収支比率とも、まだ届いていない。

一方、企業債元利償還金に対する診療収益の比率は悪化傾向にある。

全国都道府県平均との比較分析（貸借対照表関係）

平成 17 年度の地方公営企業年鑑により、平成 17 年度の貸借対照表について、群馬県と全国都道府県とを比較したのが下表である。

平成17年度貸借対照表			(単位:千円)	
	群馬県	全国都道府県合計	構成比率	
			群馬県	全国都道府県合計
固定資産	30,939,149	1,727,738,536	63.9%	79.8%
有形固定資産	30,932,992	1,702,312,719	63.9%	78.6%
無形固定資産	6,157	5,622,158	0.0%	0.3%
投資	0	19,803,659	0.0%	0.9%
流動資産	17,482,753	393,568,026	36.1%	18.2%
現金及び預金	14,747,849	193,054,860	30.5%	8.9%
未収金	2,440,235	182,703,288	5.0%	8.4%
貯蔵品	61,339	8,375,288	0.1%	0.4%
その他	233,330	323,517	0.5%	0.0%
繰延勘定	0	44,642,615	0.0%	2.1%
資産合計	48,421,902	2,165,949,177	100.0%	100.0%
固定負債	460,832	69,422,978	1.0%	3.2%
流動負債	3,079,080	187,410,564	6.4%	8.7%
一時借入金	0	32,062,000	0.0%	1.5%
未払金及び未払費用	2,987,862	142,468,956	6.2%	6.6%
その他	91,218	12,879,608	0.2%	0.6%
負債合計	3,539,912	256,833,542	7.3%	11.9%
資本金	39,113,962	2,050,036,189	80.8%	94.6%
自己資本金	10,433,631	721,059,700	21.5%	33.3%
借入資本金	28,680,331	1,328,976,489	59.2%	61.4%
企業債	27,447,471	1,302,392,030	56.7%	60.1%
他会計借入金	1,232,860	26,584,459	2.5%	1.2%
剰余金	5,768,028	-140,920,554	11.9%	-6.5%
資本剰余金	14,463,017	565,755,804	29.9%	26.1%
利益剰余金	-8,694,989	-706,676,358	-18.0%	-32.6%
(当年度純利益)		4,577,112		
(当年度純損失)	1,274,785	51,067,280		
資本合計	44,881,990	1,909,115,635	92.7%	88.1%
負債・資本合計	48,421,902	2,165,949,177	100.0%	100.0%
累積欠損金	8,964,989	719,623,079	18.5%	33.2%

群馬県の流動資産構成比率、中でも「現金及び預金」の構成比率は 30.5%と全国都道府県合計の 3.4 倍あり 21.6%も上回っており、手許資金の多い状況となっている。

自己財源からの資金調達の割合を示す資本構成比率（資本合計/負債・資本合計）は群馬県が 92.7%と全国都道府県合計 88.1%よりも良好な水準にあり、安定的な資金調達ができていることが伺える。内容的には、群馬県においては、自己資本構成比率は 21.5%と全国都道府県合計 33.3%を下回っている（乖離幅 11.8%）が、一方で、利益剰余金の赤字残高の比率 18.0%が全国都道府県合計 32.6%を 14.6%下回っていること、資本剰余金の比率 29.9%が全国都道府県合計 26.1%を 3.8%超過していることにより逆転し、全国都道府県合計よりも良好な値を示している。

全国都道府県合計との比較分析（損益計算書関係）

平成 17 年度の地方公営企業年鑑及び民間については病院経営管理指標により、平成 17 年度の損益計算書について、群馬県と都道府県合計とを抽出比較したのが下表である。

平成 17 年度抽出損益計算書

(単位 ; 千円)

大項目	小項目	主な費用細目	群馬県	全都道府県合計	費用構成比率 (/D)		対医業収益比率 (/B)		民間	
					群馬県	全都道府県合計	群馬県	全都道府県合計	一般病院	精神病院
総収益 A			19,046,710	1,267,303,852						
	医業収益 B		14,498,462	1,044,692,103						
	負担金 (他会計繰入金) C		4,419,363	236,954,796						
									
総費用 D			20,321,495	1,313,794,020						
	医業費用 E		19,568,749	1,229,652,375						
	給与費 F		8,826,033	642,311,587	43.40%	48.90%	60.88%	61.48%	52.00%	60.60%
	委託費 G		1,354,241	90,007,591	6.66%	6.85%	9.34%	8.62%	x 6.40%	6.60%
									
	材料費 (医療材料含む)		5,016,005	298,023,441	24.68%	22.68%	x 34.60%	28.53%	x 21.10%	11.90%
	(医療材料費)		4,852,685	287,210,583	23.88%	21.86%	x 33.47%	27.49%	x	
	減価償却費		2,130,397	84,367,240	10.48%	6.42%	x 14.69%	8.08%	x 3.90%	4.30%
	水道光熱費		292,139	21,932,708	1.44%	1.67%	2.01%	2.10%		
	修繕費		226,805	14,671,020	1.12%	1.12%	1.56%	1.40%	x	
									
	医業外費用									
	支払利息		540,287	39,174,294	2.66%	2.98%	3.73%	3.75%	1.20%	1.20%
									
純損失 (A - D)			-1,274,785	-46,490,168						
医業収支 (B - E)			-5,070,287	-184,960,272						
医業収支比率 (B/E)			74.10%	85.00%	x					
他会計繰入金総収益比率 (C/A)			23.20%	18.70%	x					
給与比率 (F/D)			43.40%	48.90%						
委託比率 (G/D)			6.66%	6.85%						

- ・ 全国都道府県合計には、総合病院の多い県と群馬県のように、それぞれ診療分野を特化して高度・特殊医療を担っている専門病院により構成されている県もあり、単純比較はできないが、群馬県では、本業である医業における収益と費用の差額である医業利益が赤字である。全国都道府県合計も赤字であるが、赤字の比率を、医業収益と医業費用との比率で見た場合に、群馬県の赤字比率は全国都道府県合計よりも高く、大きい状況にある。(医業収支比率 ; 群馬 74.10% : 全国 85.00%)
- ・ 医業外の収益・費用を含めた総収支比率においても群馬県の赤字比率は全国都道府県合計よりも高く大きい状況である。(総収支比率 ; 群馬 93.73% : 全国 96.46%)
- ・ 乖離幅が、医業収支比率よりも総収支比率の方が少なくなっているが、これは医業外収益として計上される一般会計からの負担金の大きさによるものであり、群馬県ではこの負担金が大量に投入されている (他会計繰入金総収益比率 ; 群馬 23.20% : 全国 18.70%)。言い方を変えれば、多額の一般会計からの支援を受けながらも、まだ全国都道府県合計並みの収益力に届かないのが群馬県病院事業の経営状況であるといえる。
- ・ 全国都道府県合計に届かない状況を費用面で分析すると以下のとおりである。
 - 総費用の中で最大金額を占める給与費については、民間には及ばないが、医業収益や総費用に占める給与費の割合は、全国都道府県合計よりも若干ではあるが下回る水準にある。
 - しかしながら、次順位で構成比の高い材料費・減価償却費が全国都道府県合計を大幅に上回る状況にある。この2つの費用の高いことが、医業収支比率が全国合計

よりも劣る原因となっている。

- c. 材料費については、購入時の価額設定における問題、減価償却費については購入時の価額設定の問題に加えて、過去に投資した建物や医療機器が十分管理され活用されていないのではないかという問題が想起される。これらの指摘事項や意見については、本報告書に後掲(第3 監査結果及び意見 4. 契約事務管理について、5. 固定資産管理について、6. たな卸資産管理について)のとおりである。

(2) 各病院の財務状況について

各病院の財務状況は以下のとおりである。

各病院の平成 18 年度の貸借対照表

(単位:千円)

	総務課	心臓血管	がん	精神医療	小児医療	合計
資産の部						
固定資産						
有形固定資産						
土地	0	383,772	7,669	18,471	434,414	844,328
建物	0	8,403,795	1,295,710	4,215,857	6,341,691	20,257,055
機械備品	10,626	1,826,948	2,586,837	116,238	1,377,127	5,917,778
建設仮勘定	0	0	11,989,845	0	0	11,989,845
その他有形固定資産	0	368,925	50,731	608,393	360,602	1,388,653
有形固定資産合計	10,626	10,983,441	15,930,794	4,958,961	8,513,836	40,397,660
その他	0	491	1,193	470	4,002	6,157
その他合計	0	491	1,193	470	4,002	6,157
固定資産合計	10,626	10,983,932	15,931,988	4,959,431	8,517,838	40,403,817
流動資産						
現金預金	3,868,902	2,327,617	15,484,104	513,211	1,971,641	24,165,478
未収金	8,827	973,996	741,430	285,909	546,821	2,556,985
その他	0	19,674	49,466	10,529	22,369	102,040
流動資産合計	3,877,730	3,321,288	16,275,000	809,651	2,540,832	26,824,504
資産の部合計	3,888,356	14,305,221	32,206,989	5,769,083	11,058,672	67,228,321
負債の部						
固定負債						
退職給与引当金	10,000	75,138	115,400	54,983	109,856	365,379
修繕引当金	0	46,601	38,435	25,830	27,585	138,452
固定負債合計	10,000	121,739	153,835	80,814	137,442	503,831
流動負債						
未払金	4,066	615,740	10,094,795	99,248	239,546	11,053,397
その他流動負債	41,582	9,714	9,908	17,545	9,902	88,653
流動負債合計	45,648	625,455	10,104,703	116,794	249,449	11,142,051
負債の部合計	55,648	747,195	10,258,539	197,608	386,891	11,645,883
資本の部						
自己資本金	0	3,675,997	3,570,466	1,517,107	1,670,058	10,433,631
借入資本金	9,000	12,168,624	16,758,587	5,266,123	3,782,264	37,984,599
企業債	9,000	11,463,100	16,685,838	4,983,540	3,724,800	36,866,278
他会計借入金	0	705,524	72,749	282,582	57,464	1,118,321
資本金合計	9,000	15,844,622	20,329,054	6,783,230	5,452,323	48,418,230
剰余金						
資本剰余金						
受贈財産評価額	0	10,949	2,187	4,138	9,901	27,176
寄付金	0	0	1,320	0	0	1,320
補助金	0	26,492	113,585	611,571	320,541	1,072,189
負担金	3,808,370	3,030,799	2,299,286	1,108,073	1,157,126	11,403,654
その他資本剰余金	0	373,311	0	0	3,747,829	4,121,140
資本剰余金計	3,808,370	3,441,551	2,416,379	1,723,782	5,235,397	16,625,481
欠損金						
当年度未処理欠損金	-372,290	-5,761,325	744,844	-2,959,164	-1,113,337	-9,461,273
欠損金合計	-372,290	-5,761,325	744,844	-2,959,164	-1,113,337	-9,461,273
剰余金合計	3,436,080	-2,319,773	3,161,223	-1,235,381	4,122,060	7,164,207
資本の部合計	3,445,079	13,524,849	23,490,277	5,547,849	9,574,383	55,582,438
内部勘定	387,629	33,176	-1,541,827	23,625	1,097,396	0
負債資本の部合計	3,888,356	14,305,221	32,206,989	5,769,083	11,058,672	67,228,321

各病院の平成 18 年度の損益計算書

(単位:千円)

	総務課	心臓血管	がん	精神医療	小児医療	合計
医業収益	0	5,932,639	5,209,516	1,503,583	2,688,600	15,334,339
入院収益	0	5,059,629	3,466,294	1,262,623	2,076,642	11,865,188
外来収益	0	715,352	1,625,304	216,505	496,615	3,053,778
その他医業収益	0	157,658	117,917	24,454	115,342	415,372
医業費用	228,767	7,238,502	5,662,786	2,238,164	4,193,287	19,561,508
給与費	194,833	2,595,059	2,574,244	1,492,405	2,361,011	9,217,554
材料費	0	2,548,816	1,965,389	131,460	725,399	5,371,066
経費	26,240	1,013,213	647,586	280,379	658,701	2,626,120
(委託料)	(2,764)	(475,435)	(325,602)	(136,573)	(321,291)	(1,261,667)
減価償却費	1,455	1,041,211	391,431	318,237	384,827	2,137,163
資産減耗費	0	5,050	3,184	6,405	39,172	53,812
研究研修費	6,237	35,151	80,949	9,275	24,176	155,791
医業損益	-228,767	-1,305,863	-453,270	-734,581	-1,504,687	-4,227,169
医業外収益	153,189	757,662	574,846	1,018,010	1,726,672	4,230,381
受取利息配当金	6,614	726	4,813	351	1,070	13,576
他会計補助金	8,823	0	7,217	0	35,800	51,840
負担金	137,226	700,690	523,118	1,004,985	1,613,046	3,979,065
その他医業外収益	525	56,246	39,698	12,674	76,755	185,900
医業外費用	12,867	310,534	129,562	239,151	77,346	769,462
支払利息等	12,867	227,127	40,167	228,957	29,459	538,578
母子保健指導費	0	0	0	0	169	169
院内保育所運営費	0	0	0	0	0	0
雑損失	0	83,407	89,394	10,194	47,717	230,714
経常利益	-88,445	-858,735	-7,986	44,278	144,639	-766,250
特別利益	0	0	0	0	0	0
その他	0	0	0	0	0	0
特別損失	0	0	34	0	0	34
その他	0	0	0	0	0	0
当期純利益	-88,445	-858,735	-8,020	44,278	144,639	-766,284

各病院財務諸表に対するコメント

平成 18 年度決算においては、医業損益は全ての病院で損失計上となっている。各病院別の医業収支比率等は、以下のとおりである。

区分	心臓血管	がん	精神医療	小児医療
医業収支比率 (医業収益/医業費用)	81.96%	92.00%	67.18%	64.12%
「負担金」対医業収益比率(「負担金」/医業収益)	11.81%	10.04%	66.84%	60.00%
給与費対医業収益比率(給与費/医業収益)	43.74%	49.41%	99.26%	87.82%
材料費対医業収益比率(材料費/医業収益)	42.96%	37.73%	8.74%	26.98%
経費対医業収益比率(経費/医業収益)	17.08%	12.43%	18.65%	24.50%

精神医療センター・小児医療センターは医業収支比率が 60%台であり、特に厳しい状況にある。医業収益に占める給与の比率が、それぞれ 99.26%、87.82%と高いこと

が原因であるが、一般会計から10億円を超える多額の負担金が繰り入れられていることもあり、経常損益ベースでは利益計上となっている。

4. 各病院の財務状況（「病院会計準則」の観点も採り入れて）

各種病院の財務諸表は、民間、地方公営企業、財団等それぞれの開設主体によって、制度的に要求される会計処理や表示の基準が異なり、各会計単位間の比較可能性は担保されず、有用な会計情報が埋没し提供されない状況にある。「病院会計準則」（以下、「準則」）は、施設（病院の集合体たる制度上の法人等ではなく）を会計単位とし、個々の病院ごとに財務諸表を作成する際の会計基準である。開設主体を会計単位とした場合の制度的制約から分離し、個々の病院＝施設を会計単位とすることを明確にし、統一的な会計処理や表示の基準を提供するものであり、数次の改定を経て現在のものは平成16年8月19日に厚生労働省通知として公表されたものである。その制定目的は、開設主体の異なる各種の病院の財政状態及び運営状況を体系的、統一的に捉えるための「施設基準」として、病院の経営に比較可能性のある有用な会計情報を提供するための基盤を構築することにあるとされている。準則を適用した財務諸表を作成することにより、民間の医療法人が設置する病院と地方公営企業が設置する病院との同じ尺度での適正な比較が可能になる。監査人は、今回、入手できる情報をもとに県立病院に準則を適用した場合の財務諸表を試行的に作成し、準則の観点も取り入れたところで各病院及び病院局全体の分析を行った。

なお、準則の適用により、地方公営企業法に基づく制度的な財務諸表を修正した主な事項は、以下のとおりである。

- ・ 資本の部に計上されている企業債、他会計借入金は資本ではなく、準則では負債として扱っている。
- ・ 資本の部の区分について、地方公営企業法に基づく会計（以下、地公法会計）では資本金は自己資本金及び借入資本金に区分し、剰余金についても該当項目に従い区分することとしているが、準則では、資本は資産と負債の差額の純資産として認識した。県立病院には公的資金が投入されていることから、これらを区分して計上しておくことも、一理はあると思うが、施設会計の本来的意義を重視した。
- ・ 企業債償還のための一般会計からの繰入金（負担金）は、地公法会計では資本剰余金として扱われているが、準則では損益計算書上で医業外収益として扱っている。
- ・ 地公法会計では認められている補助金で取得した有形償却固定資産について減価償却を行わない減価償却方法の特例、いわゆる「みなし償却」を実施している部分及び一般会計から移管した有形償却固定資産について、準則では通常の減価

償却を実施している。前期末までに計上すべき減価償却費は固定資産の帳簿価額から控除するとともに、貸借対照表の純資産から控除し、当期に計上すべき減価償却費を損益計算書に当期の費用として計上している。

- ・ 退職給与引当金、修繕引当金に加えて、貸倒引当金、賞与引当金を計上している。
- ・ 退職給与引当金は、年金債務も含む退職給付引当金として、期末要支給額（期末に全員が自己都合退職した場合に必要となる額）との差額のうち、当期増加額を損益計算書上の当期費用として、その他の額（＝前期末要支給額）を貸借対照表の純資産から控除して計上している。
- ・ 修繕引当金は貸借対照表に計上されている残高を利用している。
- ・ 貸倒引当金は過去3年の不納欠損額の実績率に基づき計算し、前期との差額を損益計算書の当期費用として、その他の額（＝前期末引当額）を貸借対照表の純資産から控除して計上している。
- ・ 賞与引当金は実際支給額の各期の負担分を計上し、前期との差額を損益計算書の当期費用として、その他の額（＝前期末引当額）を貸借対照表の純資産から控除して計上している。
- ・ 準則では財務諸表の体系にキャッシュフロー計算書が導入されていることから、キャッシュフロー計算書を作成し、キャッシュフローの観点から分析を加えている。

主に上記の修正を加えた準則による財務諸表を、各病院ごとに、また、参考として、病院局合計を作成し、以下に地公法会計による財務諸表と比較する形で掲げている。

(1) 心臓血管センター

貸借対照表

(心臓血管センター)

地方公営企業法に基づく貸借対照表

科目	平成18年度
資産の部	
固定資産	
有形固定資産	
土地	383,772
建物	8,403,795
器械備品	1,826,948
建設仮勘定	0
その他有形固定資産	368,925
有形固定資産合計	10,983,441
その他	491
その他合計	491
固定資産合計	10,983,932
流動資産	
現金預金	2,327,617
未収金	973,996
その他	19,674
流動資産合計	3,321,288
資産の部合計	14,305,221
負債の部	
固定負債	
退職給与引当金	75,138
修繕引当金	46,601
固定負債合計	121,739
流動負債	
未払金	615,740
その他流動負債	9,714
流動負債合計	625,455
負債の部合計	747,195
資本の部	
自己資本金	3,675,997
借入資本金	12,168,624
企業債	11,463,100
他会計借入金	705,524
資本金合計	15,844,622
剰余金	
資本剰余金	
受贈財産評価額	10,949
寄付金	0
補助金	26,492
負担金	3,030,799
その他資本剰余金	373,311
資本剰余金計	3,441,551
欠損金	
当年度未処理欠損金	-5,761,325
(当期純利益)	-858,735
欠損金合計	-5,761,325
剰余金合計	-2,319,773
資本の部合計	13,524,849
内部勘定	33,176
負債資本の部合計	14,305,221

病院会計準則に基づく貸借対照表

(単位：千円)

科目	平成18年度
(資産の部)	
流動資産	
現金及び預金	2,327,617
医業未収金	969,191
医業外未収金	4,805
医薬品	12,174
その他流動資産	7,500
貸倒引当金	-2,256
流動資産合計	3,319,032
固定資産	
有形固定資産	
建物	8,385,998
構築物	363,144
器械備品	1,826,948
車輛	181
その他の有形固定資産	5,599
土地	383,772
有形固定資産合計	10,965,644
無形固定資産	
電話加入権	491
無形固定資産合計	491
固定資産合計	10,966,135
資産合計	14,285,167
(負債の部)	
流動負債	
買掛金	512,650
未払金	103,090
預り金	2,214
その他流動負債	7,500
賞与引当金	141,727
流動負債合計	767,183
固定負債	
他会計借入金	705,524
企業債	11,463,100
退職給付引当金	1,219,621
修繕引当金	46,601
長期前受補助金	18,156
固定負債合計	13,453,003
負債合計	14,220,186
(純資産の部)	
純資産額	64,981
(うち、当期純利益)	(-422,345)
純資産合計	64,981
負債及び純資産合計	14,285,167

② 損益計算書

(心臓血管センター)

・地方公営企業法に基づく損益計算書

科目	平成18年度
医業収益	5,932,639
入院収益	5,059,629
外来収益	715,352
その他医業収益	157,658
医業費用	7,238,502
給与費	2,595,059
材料費	2,548,816
経費	1,013,213
(委託料)	(475,435)
減価償却費	1,041,211
資産減耗費	5,050
研究研修費	35,151
医業損益	-1,305,863
医業外収益	757,662
受取利息配当金	726
他会計補助金	0
負担金	700,690
その他医業外収益	56,246
医業外費用	310,534
支払利息等	227,127
母子保健指導費	0
院内保育所運営費	0
雑損失	83,407
経常利益	-858,735
特別利益	0
その他	0
特別損失	0
その他	0
当期純利益	-858,735

・病院会計準則に基づく損益計算書

(単位：千円)

科目	平成18年度
I 医業収益	5,932,639
入院収益	5,059,629
外来収益	715,352
その他医業収益	157,658
II 医業費用	
材料費	2,548,816
給与費	2,585,852
委託費	475,435
設備関係費	376,721
減価償却費	1,042,829
研究研修費	35,151
経費	161,601
医業費用合計	7,226,407
医業利益	-1,293,768
III 医業外収益	
受取利息及び配当金	726
施設設備補助金収益	1,617
負担金	700,690
企業債償還負担金	427,728
その他の医業外収益	56,246
医業外収益計	1,187,008
IV 医業外費用	
支払利息	13,898
企業債利息	212,967
企業債手数料及び取扱費	261
消費税等関係支出	17,490
雑損失	65,916
医業外費用計	310,534
経常利益	-417,294
VI 臨時費用	
固定資産除却損	5,050
臨時費用計	5,050
当期純利益	-422,345

③キャッシュフロー計算書

(心臓血管センター)

H18年度キャッシュフロー計算書

※地方公営企業会計ではキャッシュフロー計算書の作成は求められていない。

・病院会計準則に基づくキャッシュフロー計算書

(単位：千円)

項 目	平成18年度
I 業務活動によるキャッシュフロー	
医業収入	5,903,352
医業収入	5,903,352
医業支出	-6,219,867
給与費支出	-2,671,811
材料費支出	-2,505,634
経費支出	-1,042,656
その他(預かり金等)増減	236
医業キャッシュフロー	-316,514
医業外収入	1,180,585
受取利息配当金	726
補助金収入	0
その他収入	51,440
補助金の収入	0
資本的補助金収入	0
収益的負担金収入	700,690
企業債償還の元金に係る資本的負担金収入	427,728
医業外支出	-314,820
支払利息及び企業債取扱諸費	-227,127
その他支出	-87,693
業務活動によるキャッシュフロー	549,249
II 投資活動によるキャッシュフロー	
固定資産取得による支出	-240,533
固定資産の売却による収入	0
投資活動によるキャッシュフロー	-240,533
III 財務活動によるキャッシュフロー	
企業債発行による収入	115,000
企業債償還による支出	-662,641
他会計借入金返済による支出	-68,448
財務活動によるキャッシュフロー	-616,090
IV 現金等の増加額(又は減少額)	-307,373
V 現金預金の期首残高	2,634,991
VI 現金預金の期末残高	2,327,617

(2) がんセンター

貸借対照表

(がんセンター)

地方公営企業法に基づく貸借対照表

科目	平成18年度
資産の部	
固定資産	
有形固定資産	
土地	7,669
建物	1,295,710
器械備品	2,586,837
建設仮勘定	11,989,845
その他有形固定資産	50,731
有形固定資産合計	15,930,794
その他	1,193
その他合計	1,193
固定資産合計	15,931,988
流動資産	
現金預金	15,484,104
未収金	741,430
その他	49,466
流動資産合計	16,275,000
資産の部合計	32,206,989
負債の部	
固定負債	
退職給与引当金	115,400
修繕引当金	38,435
固定負債合計	153,835
流動負債	
未払金	10,094,795
その他流動負債	9,908
流動負債合計	10,104,703
負債の部合計	10,258,539
資本の部	
自己資本金	3,570,466
借入資本金	16,758,587
企業債	16,685,838
他会計借入金	72,749
資本金合計	20,329,054
剰余金	
資本剰余金	
受贈財産評価額	2,187
寄付金	1,320
補助金	113,585
負担金	2,299,286
その他資本剰余金	0
資本剰余金計	2,416,379
欠損金	
当年度未処理欠損金	744,844
(当期純利益)	-8,019
欠損金合計	744,844
剰余金合計	3,161,223
資本の部合計	23,490,277
内部勘定	-1,541,827
負債資本の部合計	32,206,989

病院会計準則に基づく貸借対照表

(単位：千円)

科目	平成18年度
(資産の部)	
流動資産	
現金及び預金	15,484,104
医業未収金	730,605
医業外未収金	10,824
医薬品	35,366
前払金	6,600
その他流動資産	7,500
貸倒引当金	-338
流動資産合計	16,274,662
固定資産	
有形固定資産	
建物	1,287,279
構築物	50,451
器械備品	2,568,247
車輛	99
放射性同位元素	180
土地	7,669
建設仮勘定	11,989,845
有形固定資産合計	15,903,774
無形固定資産	
電話加入権	1,193
無形固定資産合計	1,193
固定資産合計	15,904,967
資産合計	32,179,630
(負債の部)	
流動負債	
買掛金	271,543
未払金	9,823,252
預り金	2,408
その他流動負債	7,500
賞与引当金	153,961
流動負債合計	10,258,664
固定負債	
他会計借入金	72,749
企業債	16,685,838
退職給付引当金	1,471,440
修繕引当金	38,435
長期前受補助金	57,611
固定負債合計	18,326,075
負債合計	28,584,740
(純資産の部)	
純資産額	3,594,889
(うち、当期純利益)	(432,280)
純資産合計	3,594,889
負債及び純資産合計	32,179,630

②損益計算書

(がんセンター)
地方公営企業法に基づく損益計算書

科目	平成18年度
医業収益	5,209,516
入院収益	3,466,294
外来収益	1,625,304
その他医業収益	117,917
医業費用	5,662,786
給与費	2,574,244
材料費	1,965,389
経費	647,586
(委託料)	(325,602)
減価償却費	391,431
資産減耗費	3,184
研究研修費	80,949
医業損益	-453,270
医業外収益	574,846
受取利息配当金	4,813
他会計補助金	7,217
負担金	523,118
その他医業外収益	39,698
医業外費用	129,562
支払利息等	40,167
母子保健指導費	0
院内保育所運営費	0
雑損失	89,394
経常利益	-7,986
特別利益	0
その他	0
特別損失	34
その他	0
当期純利益	-8,020

病院会計準則に基づく損益計算書

(単位：千円)

科目	平成18年度
I 医業収益	5,209,516
入院収益	3,466,294
外来収益	1,625,304
その他医業収益	117,917
II 医業費用	
材料費	1,965,389
給与費	2,612,948
委託費	325,602
設備関係費	110,047
減価償却費	398,212
研究研修費	80,949
経費	211,995
医業費用合計	5,705,146
医業利益	-495,630
III 医業外収益	
受取利息及び配当金	4,813
補助金収益	7,217
施設設備補助金収益	6,781
負担金	523,118
企業債償還負担金	478,543
その他の医業外収益	40,218
医業外収益計	1,060,691
IV 医業外費用	
支払利息	1,151
企業債利息	38,394
企業債手数料及び取扱費	621
雑損失	22,649
消費税等関係支出	66,745
医業外費用計	129,562
経常利益	435,499
VI 臨時費用	
固定資産売却損	34
固定資産除却損	3,184
臨時費用計	3,218
当期純利益	432,280

③ キャッシュフロー計算書

(がんセンター)

H18年度キャッシュフロー計算書

※地方公営企業会計ではキャッシュフロー計算書の作成は求められていない。

・病院会計準則に基づくキャッシュフロー計算書

(単位：千円)

項 目	平成18年度
I 業務活動によるキャッシュフロー	
医業収入	5,232,237
医業収入	5,232,237
医業支出	-5,246,493
給与費支出	-2,628,148
材料費支出	-1,945,759
経費支出	-672,278
その他(預かり金等)増減	-306
医業キャッシュフロー	-14,255
医業外収入	1,071,701
受取利息配当金	4,813
補助金収入	7,217
その他収入	44,894
補助金の収入	0
資本的補助金収入	13,115
収益的負担金収入	523,118
企業債償還の元金に係る資本的負担金収入	478,543
医業外支出	-129,562
支払利息及び企業債取扱諸費	-40,167
その他支出	-89,394
業務活動によるキャッシュフロー	927,883
II 投資活動によるキャッシュフロー	
固定資産取得による支出	-2,489,665
固定資産の売却による収入	0
投資活動によるキャッシュフロー	-2,489,665
III 財務活動によるキャッシュフロー	
企業債発行による収入	11,097,000
企業債償還による支出	-662,791
他会計借入金返済による支出	-6,787
財務活動によるキャッシュフロー	10,427,420
IV 現金等の増加額(又は減少額)	8,865,638
V 現金預金の期首残高	6,618,465
VI 現金預金の期末残高	15,484,104

(3) 精神医療センター

貸借対照表

(精神医療センター)
地方公営企業法に基づく貸借対照表

科目	平成18年度
資産の部	
固定資産	
有形固定資産	
土地	18,471
建物	4,215,857
器械備品	116,238
建設仮勘定	0
その他有形固定資産	608,393
有形固定資産合計	4,958,961
その他	470
その他合計	470
固定資産合計	4,959,431
流動資産	
現金預金	513,211
未収金	285,909
その他	10,529
流動資産合計	809,651
資産の部合計	5,769,083
負債の部	
固定負債	
退職給与引当金	54,983
修繕引当金	25,830
固定負債合計	80,814
流動負債	
未払金	99,248
その他流動負債	17,545
流動負債合計	116,794
負債の部合計	197,608
資本の部	
自己資本金	1,517,107
借入資本金	5,266,123
企業債	4,983,540
他会計借入金	282,582
資本金合計	6,783,230
剰余金	
資本剰余金	
受贈財産評価額	4,138
寄付金	0
補助金	611,571
負担金	1,108,073
その他資本剰余金	0
資本剰余金計	1,723,782
欠損金	
当年度未処理欠損金	-2,959,164
(当期純利益)	44,277
欠損金合計	-2,959,164
剰余金合計	-1,235,381
資本の部合計	5,547,849
内部勘定	23,625
負債資本の部合計	5,769,083

病院会計準則に基づく貸借対照表

(単位：千円)

科目	平成18年度
(資産の部)	
流動資産	
現金及び預金	513,211
医業未収金	284,403
医業外未収金	1,506
医薬品	3,029
その他流動資産	7,500
貸倒引当金	-1,545
流動資産合計	808,105
固定資産	
有形固定資産	
建物	3,915,620
構築物	598,331
器械備品	116,238
車輛	1,713
その他の有形固定資産	8,347
土地	18,471
有形固定資産合計	4,658,724
無形固定資産	
電話加入権	470
無形固定資産合計	470
固定資産合計	4,659,194
資産合計	5,467,300
(負債の部)	
流動負債	
買掛金	80,661
未払金	18,587
預り金	10,045
その他流動負債	7,500
賞与引当金	91,476
流動負債合計	208,270
固定負債	
他会計借入金	282,582
企業債	4,983,540
退職給付引当金	1,077,091
修繕引当金	25,830
長期前受補助金	311,333
固定負債合計	6,680,378
負債合計	6,888,649
(純資産の部)	
純資産額	-1,421,348
(うち、当期純利益)	(157,441)
純資産合計	-1,421,348
負債及び純資産合計	5,467,300

② 損益計算書

(精神医療センター)
地方公営企業法に基づく損益計算書

科目	平成18年度
医業収益	1,503,583
入院収益	1,262,623
外来収益	216,505
その他医業収益	24,454
医業費用	2,238,164
給与費	1,492,405
材料費	131,460
経費	280,379
(委託料)	(136,573)
減価償却費	318,237
資産減耗費	6,405
研究研修費	9,275
医業損益	-734,581
医業外収益	1,018,010
受取利息配当金	351
他会計補助金	0
負担金	1,004,985
その他医業外収益	12,674
医業外費用	239,151
支払利息等	228,957
母子保健指導費	0
院内保育所運営費	0
雑損失	10,194
経常利益	44,278
特別利益	0
その他	0
特別損失	0
その他	0
当期純利益	44,278

病院会計準則に基づく損益計算書

(単位：千円)

科目	平成18年度
I 医業収益	1,503,583
入院収益	1,262,623
外来収益	216,505
その他医業収益	24,454
II 医業費用	
材料費	131,460
給与費	1,548,672
委託料	136,573
設備関係費	46,935
減価償却費	340,274
研究研修費	9,275
経費	97,014
医業費用合計	2,310,206
医業利益	-806,623
III 医業外収益	
受取利息及び配当金	351
施設設備補助金収益	22,036
負担金	1,004,985
企業債償還負担金	169,574
その他の医業外収益	12,674
医業外収益計	1,209,621
IV 医業外費用	
支払利息	8,658
企業債利息	220,245
企業債手数料及び取扱費	52
雑損失	7,204
消費税等関係支出	2,990
医業外費用計	239,151
経常利益	163,846
VI 臨時費用	
固定資産除却損	6,405
臨時費用計	6,405
当期純利益	157,441

③ キャッシュフロー計算書

(精神医療センター)

H18年度キャッシュフロー計算書

※地方公営企業会計ではキャッシュフロー計算書の作成は求められていない。

・病院会計準則に基づくキャッシュフロー計算書

(単位：千円)

項 目	平成18年度
I 業務活動によるキャッシュフロー	
医業収入	1,484,411
医業収入	1,484,411
医業支出	-2,258,584
給与支出	-1,839,641
材料費支出	-132,384
経費支出	-284,662
その他(預かり金等)増減	-1,895
医業キャッシュフロー	-774,172
医業外収入	1,216,192
受取利息配当金	351
補助金収入	0
その他収入	33,292
補助金の収入	0
資本的補助金収入	7,990
収益的負担金収入	1,004,985
企業債償還の元金に係る資本的負担金収	169,574
医業外支出	-239,880
支払利息及び企業債取扱諸費	-228,957
その他支出	-10,923
業務活動によるキャッシュフロー	202,139
II 投資活動によるキャッシュフロー	
固定資産取得による支出	-72,732
固定資産の売却による収入	0
投資活動によるキャッシュフロー	-72,732
III 財務活動によるキャッシュフロー	
企業債発行による収入	48,000
企業債償還による支出	-254,359
他会計借入金返済による支出	-32,183
財務活動によるキャッシュフロー	-238,542
IV 現金等の増加額(又は減少額)	-109,136
V 現金預金の期首残高	622,348
VI 現金預金の期末残高	513,211

(4) 小児医療センター

貸借対照表

(小児医療センター)

地方公営企業法に基づく貸借対照表

科目	平成18年度
資産の部	
固定資産	
有形固定資産	
土地	434,414
建物	6,341,691
器械備品	1,377,127
建設仮勘定	0
その他有形固定資産	360,602
有形固定資産合計	8,513,836
その他	4,002
その他合計	4,002
固定資産合計	8,517,838
流動資産	
現金預金	1,971,641
未収金	546,821
その他	22,369
流動資産合計	2,540,832
資産の部合計	11,058,672
負債の部	
固定負債	
退職給与引当金	109,856
修繕引当金	27,585
固定負債合計	137,442
流動負債	
未払金	239,546
その他流動負債	9,902
流動負債合計	249,449
負債の部合計	386,891
資本の部	
自己資本金	1,670,058
借入資本金	3,782,264
企業債	3,724,800
他会計借入金	57,464
資本金合計	5,452,323
剰余金	
資本剰余金	
受贈財産評価額	9,901
寄付金	0
補助金	320,541
負担金	1,157,126
その他資本剰余金	3,747,829
資本剰余金計	5,235,397
欠損金	
当年度未処理欠損金	-1,113,337
(当期純利益)	144,638
欠損金合計	-1,113,337
剰余金合計	4,122,060
資本の部合計	9,574,383
内部勘定	1,097,396
負債資本の部合計	11,058,672

病院会計準則に基づく貸借対照表

(単位：千円)

科目	平成18年度
(資産の部)	
流動資産	
現金及び預金	1,971,641
医業未収金	506,706
医業外未収金	40,114
医薬品	14,869
その他流動資産	7,500
貸倒引当金	-2,617
流動資産合計	2,538,215
固定資産	
有形固定資産	
建物	4,340,275
構築物	179,887
器械備品	1,304,709
車輛	166
土地	434,414
有形固定資産合計	6,259,453
無形固定資産	
電話加入権	4,002
無形固定資産合計	4,002
固定資産合計	6,263,455
資産合計	8,801,670
(負債の部)	
流動負債	
買掛金	190,724
未払金	48,822
預り金	2,402
その他流動負債	7,500
賞与引当金	137,894
流動負債合計	387,343
固定負債	
他会計借入金	57,464
企業債	3,724,800
退職給付引当金	1,209,502
修繕引当金	27,585
長期前受補助金	1,800,537
固定負債合計	6,819,889
負債合計	7,207,232
(純資産の部)	
純資産額	1,594,437
(うち、当期純利益)	(265,328)
純資産合計	1,594,437
負債及び純資産合計	8,801,670

②損益計算書

(小児医療センター)
地方公営企業法に基づく損益計算書

科目	平成18年度
医業収益	2,688,600
入院収益	2,076,642
外来収益	496,615
その他医業収益	115,342
医業費用	4,193,287
給与費	2,361,011
材料費	725,399
経費	658,701
(委託料)	(321,291)
減価償却費	384,827
資産減耗費	39,172
研究研修費	24,176
医業損益	-1,504,687
医業外収益	1,726,672
受取利息配当金	1,070
他会計補助金	35,800
負担金	1,613,046
その他医業外収益	76,755
医業外費用	77,346
支払利息等	29,459
母子保健指導費	169
院内保育所運営費	0
雑損失	47,717
経常利益	144,639
特別利益	0
その他	0
特別損失	0
その他	0
当期純利益	144,639

病院会計準則に基づく損益計算書

(単位：千円)

科目	平成18年度
I 医業収益	2,688,600
入院収益	2,076,642
外来収益	496,615
その他医業収益	115,342
II 医業費用	
材料費	725,399
給与費	2,418,809
委託費	321,291
設備関係費	180,973
減価償却費	469,223
研究研修費	24,176
経費	157,048
医業費用合計	4,296,921
医業利益	-1,608,321
III 医業外収益	
受取利息及び配当金	1,070
補助金収益	35,800
施設設備補助金収益	84,395
負担金	1,613,046
企業債償還負担金	179,101
その他の医業外収益	76,755
医業外収益計	1,990,168
IV 医業外費用	
支払利息	928
企業債利息	28,382
企業債手数料及び取扱費	148
消費税等関係支出	15,186
母子保健指導費	169
雑損失	32,531
医業外費用計	77,346
経常利益	304,500
VI 臨時費用	
固定資産除却損	39,172
臨時費用計	39,172
当期純利益	265,328

③キャッシュフロー計算書

(小児医療センター)

H18年度キャッシュフロー計算書

・病院会計準則に基づくキャッシュフロー計算書

(単位：千円)

※地方公営企業会計ではキャッシュフロー計算書の作成は求められていない。

項 目	平成18年度
I 業務活動によるキャッシュフロー	
医業収入	2,625,219
医業収入	2,625,219
医業支出	-3,812,679
給与費支出	-2,377,479
材料費支出	-728,077
経費支出	-705,947
その他(預かり金等)増減	-1,174
医業キャッシュフロー	-1,187,459
医業外収入	1,931,854
受取利息配当金	1,070
補助金収入	35,800
その他収入	68,191
補助金の収入	34,645
資本的補助金収入	0
収益的負担金収入	1,613,046
企業債償還の元金に係る資本的負担金収入	179,101
医業外支出	-79,891
支払利息及び企業債取扱諸費	-29,459
その他支出	-50,432
業務活動によるキャッシュフロー	664,503
II 投資活動によるキャッシュフロー	
固定資産取得による支出	-298,102
固定資産の売却による収入	1,585
投資活動によるキャッシュフロー	-296,516
III 財務活動によるキャッシュフロー	
企業債発行による収入	53,000
企業債償還による支出	-314,400
他会計借入金返済による支出	-7,119
財務活動によるキャッシュフロー	-268,519
IV 現金等の増加額(又は減少額)	99,467
V 現金預金の期首残高	1,872,174
VI 現金預金の期末残高	1,971,641

(5) 総務課

貸借対照表

(総務課)

地方公営企業法に基づく貸借対照表

科目	総務課
資産の部	
固定資産	
有形固定資産	
器械備品	10,626
有形固定資産合計	10,626
固定資産合計	10,626
流動資産	
現金預金	3,868,902
未収金	8,827
流動資産合計	3,877,730
資産の部合計	3,888,356
負債の部	
固定負債	
退職給与引当金	10,000
固定負債合計	10,000
流動負債	
未払金	4,066
その他流動負債	41,582
流動負債合計	45,648
負債の部合計	55,648
資本の部	
借入資本金	9,000
企業債	9,000
資本金合計	9,000
剰余金	
資本剰余金	
負担金	3,808,370
資本剰余金計	3,808,370
欠損金	
当年度未処理欠損金	-372,290
(当期純利益)	-88,445
欠損金合計	-372,290
剰余金合計	3,436,080
資本の部合計	3,445,079
内部勘定	387,629
負債資本の部合計	3,888,356

病院会計準則に基づく貸借対照表

(単位：千円)

科目	平成18年度
(資産の部)	
流動資産	
現金及び預金	3,868,902
医業外未収金	8,827
流動資産合計	3,877,730
固定資産	
器械備品	10,626
有形固定資産合計	10,626
固定資産合計	10,626
資産合計	3,888,356
(負債の部)	
流動負債	
買掛金	4,066
預り金	41,582
賞与引当金	13,308
流動負債合計	58,956
固定負債	
企業債	9,000
退職給付引当金	131,703
固定負債合計	140,703
負債合計	199,659
(純資産の部)	
純資産額	3,688,696
(うち、当期純利益)	(891,298)
純資産合計	3,688,696
負債及び純資産合計	3,888,356

損益計算書

(総務課)
地方公営企業法に基づく損益計算書

科目	平成18年度
医業収益	0
入院収益	0
外来収益	0
その他医業収益	0
医業費用	228,767
給与費	194,833
材料費	0
経費	26,240
(委託料)	(2,764)
減価償却費	1,455
資産減耗費	0
研究研修費	6,237
医業損益	-228,767
医業外収益	153,189
受取利息配当金	6,614
他会計補助金	8,823
負担金	137,226
その他医業外収益	525
医業外費用	12,867
支払利息等	12,867
母子保健指導費	0
院内保育所運営費	0
雑損失	0
経常利益	-88,445
特別利益	0
その他	0
特別損失	0
その他	0
当期純利益	-88,445

病院会計準則に基づく損益計算書

(単位：千円)

科目	平成18年度
医業収益	0
入院収益	0
外来収益	
その他医業収益	
医業費用	
材料費	0
給与費	190,321
委託費	2,764
設備関係費	605
減価償却費	1,455
研究研修費	6,237
経費	22,870
医業費用合計	224,255
医業利益	-224,255
医業外収益	
受取利息及び配当金	6,614
運営費補助金収益	8,823
負担金	137,226
企業債償還負担金	975,232
その他の医業外収益	525
医業外収益計	1,128,421
医業外費用	
企業債利息	75
企業債手数料及び取扱費	12,791
医業外費用計	12,867
経常利益	891,298
当期純利益	891,298

キャッシュフロー計算書

(総務課)

H18年度キャッシュフロー計算書

・病院会計準則に基づくキャッシュフロー計算書

(単位：千円)

地方公営企業会計ではキャッシュフロー計算書の作成は求められていない。

項 目	平成18年度
業務活動によるキャッシュフロー	
医業収入	0
医業収入	0
医業支出	-228,084
給与費支出	-194,158
材料費支出	0
経費支出	-31,540
その他(預かり金等)増減	-2,385
医業キャッシュフロー	-228,084
医業外収入	1,119,598
受取利息配当金	6,614
補助金収入	0
その他収入	525
補助金の収入	0
資本的補助金収入	0
収益的負担金収入	137,226
企業債償還の元金に係る資本的負担金収入	975,232
医業外支出	-12,867
支払利息及び企業債取扱諸費	-12,867
その他支出	0
業務活動によるキャッシュフロー	878,646
投資活動によるキャッシュフロー	
固定資産取得による支出	-9,613
固定資産の売却による収入	0
投資活動によるキャッシュフロー	-9,613
財務活動によるキャッシュフロー	
企業債発行による収入	0
企業債償還による支出	0
他会計借入金返済による支出	0
財務活動によるキャッシュフロー	0
現金等の増加額(又は減少額)	869,032
現金預金の期首残高	2,999,870
現金預金の期末残高	3,868,902

(6) 病院局全体

貸借対照表

(病院局全体)

地方公営企業法に基づく貸借対照表

科目	平成18年度
資産の部	
固定資産	
有形固定資産	
土地	844,328
建物	20,257,055
器械備品	5,917,778
建設仮勘定	11,989,845
その他有形固定資産	1,388,653
有形固定資産合計	40,397,660
その他	6,157
その他合計	6,157
固定資産合計	40,403,817
流動資産	
現金預金	24,165,478
未収金	2,556,985
その他	102,040
流動資産合計	26,824,504
資産の部合計	67,228,321
負債の部	
固定負債	
退職給与引当金	365,379
修繕引当金	138,452
固定負債合計	503,831
流動負債	
未払金	11,053,397
その他流動負債	88,653
流動負債合計	11,142,051
負債の部合計	11,645,883
資本の部	
自己資本金	10,433,631
借入資本金	37,984,599
企業債	36,866,278
他会計借入金	1,118,321
資本金合計	48,418,230
剰余金	
資本剰余金	
受贈財産評価額	27,176
寄付金	1,320
補助金	1,072,189
負担金	11,403,654
その他資本剰余金	4,121,140
資本剰余金計	16,625,481
欠損金	
当年度未処理欠損金	-9,461,273
(当期純利益)	-766,284
欠損金合計	-9,461,273
剰余金合計	7,164,207
資本の部合計	55,582,438
内部勘定	0
負債資本の部合計	67,228,321

病院会計準則に基づく貸借対照表

(単位：千円)

科目	平成18年度
(資産の部)	
流動資産	
現金及び預金	24,165,478
医業未収金	2,490,906
医業外未収金	66,078
医薬品	65,440
前払金	6,600
その他流動資産	30,000
貸倒引当金	-6,758
流動資産合計	26,817,745
固定資産	
有形固定資産	
建物	17,929,174
構築物	1,191,815
医療用機械備品	5,826,769
車輛	2,161
放射性同位元素	180
その他の有形固定資産	13,947
土地	844,328
建設仮勘定	11,989,845
有形固定資産合計	37,798,222
無形固定資産	
電話加入権	6,157
無形固定資産合計	6,157
固定資産合計	37,804,380
資産合計	64,622,125
(負債の部)	
流動負債	
買掛金	1,059,645
未払金	9,993,752
預り金	58,653
その他流動負債	30,000
賞与引当金	538,368
流動負債合計	11,680,419
固定負債	
長期借入金	1,118,321
企業債	36,866,278
退職給付引当金	5,109,358
修繕引当金	138,452
長期前受補助金	2,187,638
固定負債合計	45,420,049
負債合計	57,100,468
(純資産の部)	
純資産額	7,521,656
(うち、当期純利益)	(1,324,003)
純資産合計	7,521,656
負債及び純資産合計	64,622,125

損益計算書

(病院局全体)
地方公営企業法に基づく損益計算書

科目	平成18年度
医業収益	15,334,339
入院収益	11,865,188
外来収益	3,053,778
その他医業収益	415,372
医業費用	19,561,508
給与費	9,217,554
材料費	5,371,066
経費	2,626,120
(委託料)	(1,261,667)
減価償却費	2,137,163
資産減耗費	53,812
研究研修費	155,791
医業損益	-4,227,169
医業外収益	4,230,381
受取利息配当金	13,576
他会計補助金	51,840
負担金	3,979,065
その他医業外収益	185,900
医業外費用	769,462
支払利息等	538,578
母子保健指導費	169
雑損失	230,714
経常利益	-766,250
特別利益	0
その他	0
特別損失	34
その他	0
当期純利益	-766,284

病院会計準則に基づく損益計算書

(単位：千円)

科目	平成18年度
医業収益	15,334,339
入院収益	11,865,188
外来収益	3,053,778
その他医業収益	415,372
医業費用	
材料費	5,371,066
給与費	9,356,605
委託費	1,261,667
設備関係費	715,281
減価償却費	2,251,995
研究研修費	155,791
経費	650,531
医業費用合計	19,762,938
医業利益	-4,428,599
医業外収益	
受取利息及び配当金	13,576
運営費補助金収益	51,840
施設設備補助金収益	114,831
負担金	3,979,065
企業償還負担金	2,230,178
その他の医業外収益	186,420
医業外収益計	6,575,912
医業外費用	
支払利息	24,637
企業債利息	500,066
企業債手数料及び取扱費	13,875
消費税等関係支出	102,412
母子保健指導費	169
雑損失	128,301
医業外費用計	769,462
経常利益	1,377,850
臨時費用	
固定資産売却損	34
固定資産除却損	53,812
臨時費用計	53,846
当期純利益	1,324,003

キャッシュフロー計算書

H18年度キャッシュフロー計算書

(単位:千円)

キャッシュフロー計算書	合計
業務活動によるキャッシュフロー	
医業収入	15,245,221
医業収入	15,245,221
医業支出	-17,765,708
給与費支出	-9,711,240
材料費支出	-5,311,856
経費支出	-2,737,085
その他支出(預かり金等)	-5,525
医業キャッシュフロー	-2,520,487
医業外収入	289,582
受取利息配当金	13,576
補助金収入	43,017
その他収入	198,344
補助金の収入	34,645
医業外支出	-777,022
支払利息及び企業債取扱諸費	-538,578
その他支出	-238,443
業務活動によるキャッシュフロー	-3,007,925
投資活動によるキャッシュフロー	
固定資産取得による支出	-3,110,647
固定資産の売却による収入	1,585
投資活動によるキャッシュフロー	-3,109,062
財務活動によるキャッシュフロー	
企業債発行による収入	11,313,000
企業債償還による支出	-1,894,192
他会計借入金返済による支出	-114,539
財務活動によるキャッシュフロー	9,304,268
一般会計からの負担金繰入前の現金預金の増減額	3,187,280
一般会計からの負担金繰入等によるキャッシュフロー	
資本的補助金収入	21,105
収益的負担金収入	3,979,065
企業債償還の元金に係る資本的負担金収入	2,230,178
一般会計からの負担金繰入後の現金預金の増減額	6,230,349
一般会計からの負担金繰入後の現金預金の増減額	9,417,629
現金預金の期首残高	14,747,848
現金預金の期末残高	24,165,478

・病院会計準則に基づくキャッシュフロー計算書

(単位:千円)

キャッシュフロー計算書	合計
業務活動によるキャッシュフロー	
医業収入	15,245,221
医業収入	15,245,221
医業支出	-17,765,708
給与費支出	-9,711,240
材料費支出	-5,311,856
経費支出	-2,737,085
その他(預かり金等)増減	-5,525
医業キャッシュフロー	-2,520,487
医業外収入	6,519,932
受取利息配当金	13,576
補助金収入	43,017
その他収入	198,344
補助金の収入	34,645
資本的補助金収入	21,105
収益的負担金収入	3,979,065
企業債償還の元金に係る資本的負担金収入	2,230,178
医業外支出	-777,022
支払利息及び企業債取扱諸費	-538,578
その他支出	-238,443
業務活動によるキャッシュフロー	3,222,422
投資活動によるキャッシュフロー	0
固定資産取得による支出	-3,110,647
固定資産の売却による収入	1,585
投資活動によるキャッシュフロー	-3,109,061
財務活動によるキャッシュフロー	0
企業債発行による収入	11,313,000
企業債償還による支出	-1,894,192
他会計借入金返済による支出	-114,539
財務活動によるキャッシュフロー	9,304,268
現金等の増加額(又は減少額)	9,417,629
現金預金の期首残高	14,747,848
現金預金の期末残高	24,165,478

地方公営企業法の規定を考慮したキャッシュフロー計算書である。
 一般会計からの負担金を業務活動、投資活動、財務活動とは区分し、別の項目立てをして記載した。
 この方法は、病院の固有のキャッシュフローと、一般会計からの負担金の区分することによって病院の主体的なキャッシュフローを把握することができる。

コメント

項目的には各病院共通であり、特に記載のない限りは、数値例は病院局全体の財務諸表の数値によっている。

・ 貸借対照表関係の分析

地方公営企業法による会計(以下、「地公法会計」と、病院会計準則による会計(以下、「準則会計」と)を比較すると、資本の部(純資産の部)が、準則会計では86%を超える大幅な減となっている。この原因は、以下、～の理由による。

地公法会計で資本の部に計上されている企業債36,866百万円と他会計借入金の1,118百万円を準則会計では、負債に計上している。

準則会計では、退職給付引当金 4,743 百万円、賞与引当金 538 百万円、貸倒引当金 7 百万円を追加で引当計上している。

地公法会計で認められている補助金で取得した有形償却固定資産について減価償却を行わない減価償却方法の特例、いわゆる「みなし償却」を実施している部分及び一般会計から移管した有形償却固定資産について、準則会計では通常の減価償却を実施している。前期末までに追加で計上すべき減価償却費は固定資産の帳簿価額から控除するとともに、貸借対照表の純資産から控除(2,485 百万円)し、当期に追加で計上すべき減価償却費(114 百万円)を損益計算書に当期の費用として計上している。

上記の結果、準則会計では、固定資産簿価の減少とともに負債が大幅に増加し、資本の部(純資産の部)が同額減少することになる。その結果、精神医療センターは準則会計では 1,421 百万円の債務超過となった。

・ 損益計算書の分析

地公法会計では、企業債償還のための一般会計からの負担金を、資本的収入として損益計算書を通さずに、資本の部に資本剰余金として直接計上するのに対して、準則会計では、収益的収入として損益計算書の医業外収益に「企業債償還負担金」として計上される。当該金額は平成 18 年度において全体で 2,230 百万円あり、同額、病院の経常利益は増加している。

なお、準則会計では、一般会計からの負担金は運営費交付補助金負担金 3,979 百万円も含めて全体で 6,209 百万円が病院に交付され、損益計算書上医業外収益の「負担金」として計上されている。これは、医業収益 15,334 百万円の約 40%に該当する。

心臓血管センターにおいては、企業債償還負担金 427 百万円が嵩上げされたにも関わらず、経常利益は黒字とはならず 417 百万円の経常損失となっている。医業損失が 1,293 百万円計上されており、これをカバーできなかったことによる。その他の病院では経常利益が計上されている。

費用については、みなし償却部分等の減価償却費の追加計上額 114 百万円(但し同額が施設設備補助金収益に計上。)退職給付引当金の期末要支給額への追加計上額 128 百万円、賞与引当金 538 百万円、貸倒引当金 7 百万円、合計 787 百万円が計上され、医業費用が増加している。

、 を総合すると損益計算書では、 の収益の増加の影響が の費用の増加よりも大きく、準則会計の損益計算書の利益は軒並み増大している。

・ キャッシュフロー計算書の分析

業務活動によるキャッシュフローは、全体として3,222百万円のプラスになっているが、これは医業外収入における一般会計からの負担金6,209百万円が計上されていることによる。本来の業務活動である医業収支は2,520百万円のマイナスである。医業支出のうち最も大きいものは給与費支出9,711百万円であるが、給与費支出が医業収入15,245百万円に占める割合は63.7%になる。

投資活動によるキャッシュフローは全体として3,109百万円のマイナスである。これはがんセンターが平成19年の開院に向けて新病院の建設工事を行い2,489百万円の支出を行ったことによる。

財務活動によるキャッシュフローは全体として9,304百万円のプラスになっている。これは、同じくがんセンターが新病院の建設工事のために11,097百万円の企業債を発行したことによる。

個別の病院ごとに医業収入に対する給与費支出、材料費支出、経費支出のキャッシュフローをみた場合、金額及び割合は以下のようになっている。

(単位：百万円)

区分	心臓血管	がん	精神医療	小児医療	合計
医業収入	5,903	5,232	1,484	2,625	15,245
給与費支出	2,671	2,628	1,839	2,377	9,517
給与費支出対医業収入比率(給与費支出/医業収入)	45.24%	50.23%	123.92%	90.55%	62.43%
材料費支出	2,505	1,945	132	728	5,311
材料費支出対医業収入比率(材料費支出/医業収入)	42.43%	37.18%	8.89%	27.73%	34.84%
経費支出	1,042	672	284	705	2,705
経費支出対医業収入比率(経費支出/医業収入)	17.65%	12.84%	19.14%	26.86%	17.74%

精神医療センターは、1,484百万円の医業収入に対して給与費支出が1,839百万円であり23%の支出超過となっている。同様に小児医療センターは2,625百万円の医業収入に対して給与費支出は2,377百万円であり医業収入に対して90%を占めている。心臓血管センターは5,903百万円の医業収入に対して材料費支出が2,505百万円であり、42%を占めている。

今後のキャッシュフローについて

平成 18 年度のキャッシュフローは全体として、9,417 百万円のプラスになっているが、がんセンターでは、新病院の建設工事分を含めて平成 18 年度末に 9,823 百万円の未払金が残っており、平成 18 年度年間で獲得したキャッシュフローに相当する。また、企業債の残高が全体で 36,866 百万円あり、今後 10 年間（平成 19 年度～28 年度）の償還予定額は元金と利息を含めて 36,420 百万円である。一般会計から 3 分の 2 ないし 2 分の 1 の負担金が交付されるが、決して容易な金額ではない。今後、県民の負担がさらに増大することがないように注意する必要がある。

「病院局企業債償還計画・負担金計画」

(単位；百万円)

区分	企業債償還計画	利息計画	元利償還計画	負担金計画
平成19年度	3,936	684	4,620	2,505
平成20年度	3,782	662	4,444	2,002
平成21年度	3,766	637	4,403	1,639
平成22年度	3,860	596	4,456	1,364
平成23年度	4,873	544	5,417	1,000
平成24年度	895	465	1,360	597
平成25年度	918	436	1,354	612
平成26年度	963	406	1,369	642
平成27年度	1,932	375	2,307	1,288
平成28年度	6,362	328	6,690	4,241
平成29年度	701	202	903	468
平成30年度	725	174	899	483
平成31年度以降	4,153	491	4,644	2,767
合計	36,866	6,000	42,866	19,608

平成17年度決算 類似施設比較

病 院 名	病床数	A	B	C	D	E	F	G	H	B-F	經常収支 比 (C+D) /(G+H)	業 収 率 C/G	業 収 率 E/B	業 収 率 E/C	業 収 率 E/A
1 群馬県 群馬県立総合医療センター	240	6,465,625	5,500,825	964,800	921,148	7,493,517	7,181,490	312,027	1,027,892	86.3	76.6	14.2	16.7	3,838	
2 埼玉県 埼玉県立循環器・呼吸器病センター	200	3,110,768	2,360,640	750,128	739,739	3,475,034	3,274,682	200,352	364,266	89.5	72.1	23.8	31.3	3,699	
3 東京都 東京都立循環器・呼吸器病センター	319	10,963,520	9,001,417	1,962,103	1,934,019	10,790,480	10,110,938	679,542	173,040	101.6	89.0	17.6	21.5	6,063	
4 千葉県 千葉県立循環器病センター	220	6,520,732	5,109,611	1,411,121	1,371,239	7,284,746	6,734,536	555,402	764,014	89.7	75.9	21.0	26.8	6,233	
5 神奈川県 神奈川県立循環器呼吸器病センター	239	6,075,137	4,662,146	1,412,991	1,661,961	6,058,224	5,715,109	343,115	16,913	100.3	81.6	27.4	35.6	6,954	
6 愛知県 愛知県立循環器呼吸器病センター	286	5,769,765	5,171,012	598,753	773,158	6,286,026	5,933,164	352,862	516,261	91.8	87.2	13.4	15.0	2,703	
7 兵庫県 兵庫県立総合医療センター	350	10,318,224	9,429,216	881,676	1,115,095	10,286,877	9,848,805	439,190	31,347	100.3	95.7	10.8	11.8	3,186	
1 群馬県 群馬県立総合医療センター	1,854	49,223,771	41,234,867	7,981,572	8,516,359	51,674,904	48,798,724	2,852,480	2,451,133	95.3	84.5	17.3	20.7	4,594	
2 埼玉県 埼玉県立がんセンター	316	5,829,104	5,146,104	683,000	649,889	5,899,069	5,573,067	126,002	130,035	102.3	92.3	11.1	12.6	2,057	
3 栃木県 栃木県立がんセンター	383	7,658,240	5,741,346	1,916,894	1,836,193	7,878,491	7,270,449	608,042	220,251	97.2	79.0	24.0	32.0	4,794	
4 埼玉県 埼玉県立がんセンター	357	7,487,184	5,858,680	1,628,504	1,506,000	8,133,877	7,544,443	588,222	646,693	92.1	77.7	20.1	25.7	4,218	
5 千葉県 千葉県立がんセンター	400	12,203,630	10,404,250	1,799,380	1,753,230	11,508,826	11,080,768	428,058	694,804	106.0	93.9	14.4	16.9	4,383	
6 神奈川県 神奈川県立がんセンター	341	9,306,099	7,243,586	2,062,513	1,951,287	9,077,630	8,755,950	319,983	228,469	102.5	82.7	21.0	26.9	5,722	
7 新潟県 新潟県立がんセンター-新潟病院	415	11,715,791	9,806,451	1,909,640	2,668,393	11,523,783	11,043,512	480,271	192,008	101.7	88.8	22.8	27.2	6,430	
8 静岡県 静岡県立がんセンター	500	12,693,263	11,279,112	1,414,151	1,444,895	11,877,696	11,398,976	478,720	815,567	106.9	98.9	11.4	12.8	2,890	
9 愛知県 愛知県立がんセンター-中央病院	509	19,729,269	13,008,729	6,703,919	6,272,197	20,572,566	18,159,823	2,000,890	843,297	97.8	71.6	31.8	48.2	12,323	
10 愛知県 愛知県立がんセンター	500	13,032,945	11,489,179	1,543,766	2,861,868	12,824,623	12,150,903	673,720	208,322	101.6	94.6	22.0	24.9	5,724	
1 群馬県 群馬県立総合医療センター	3,721	99,655,525	79,977,137	19,661,767	20,943,957	99,096,561	92,977,811	5,703,908	568,964	101.0	86.0	21.0	26.2	5,629	
2 北海道 道立緑ヶ丘病院	265	2,561,694	1,478,244	1,083,450	1,089,742	2,862,145	2,626,015	256,130	320,451	88.9	56.3	41.8	72.4	4,037	
3 北海道 道立向陽ヶ丘病院	270	2,010,061	1,124,733	884,205	852,096	2,403,581	2,177,667	155,810	393,520	86.1	51.6	42.4	75.8	3,156	
4 青森県 青森県立つくし丘病院	350	2,183,665	1,641,551	542,114	553,567	2,230,287	2,182,722	47,565	46,622	97.9	75.2	25.4	33.7	2,582	
5 岩手県 県立南光病院	408	3,369,584	2,318,843	1,050,741	1,037,899	3,278,008	3,021,007	229,040	91,576	103.7	76.8	30.8	44.8	2,544	
6 宮城県 県立精神医療センター	345	2,719,648	1,654,769	1,064,879	959,913	2,685,250	2,566,056	119,194	34,398	101.3	64.5	35.3	58.0	2,782	
7 山形県 県立精神医療センター	350	2,796,747	1,874,192	920,955	1,212,002	2,603,701	2,559,606	42,688	193,046	107.4	73.2	43.3	64.7	3,463	
8 福島県 県立矢吹病院	294	1,652,936	1,015,237	637,570	634,594	1,652,936	1,571,315	78,806	0	700.0	645.4	38.4	62.5	2,158	
9 茨城県 県立友部病院	576	3,233,140	2,046,066	1,181,655	1,412,993	3,773,755	3,683,620	84,844	540,615	85.7	55.5	43.7	69.1	2,453	
10 栃木県 県立岡本病院	249	1,950,480	1,313,132	637,348	624,000	2,108,950	1,979,155	129,795	158,470	92.5	66.3	32.0	47.5	2,506	
11 埼玉県 県立精神医療センター	120	1,672,927	873,306	799,621	792,203	1,994,721	1,857,798	136,923	321,794	83.9	47.0	47.4	90.7	6,602	
12 東京都 都立松沢病院	50	1,427,952	948,361	479,591	468,034	1,189,761	1,130,375	56,738	238,191	120.3	83.9	32.8	49.4	9,361	
13 東京都 都立白梅ヶ丘病院	1,360	10,675,527	6,439,667	4,235,860	4,061,625	10,677,030	10,212,632	464,398	1,503	100.0	63.1	38.0	63.1	2,986	
14 神奈川県 県立精神医療センター	264	3,021,740	1,425,125	1,596,615	1,515,518	3,023,293	2,918,366	104,927	1,553	99.9	48.8	50.2	106.3	5,741	
15 神奈川県 県立精神医療センター	445	4,186,541	2,669,473	1,517,068	1,794,303	4,198,020	4,155,830	42,190	11,479	99.7	64.2	42.9	67.2	4,032	
16 神奈川県 県立精神医療センター	80	868,204	453,533	414,671	453,782	913,779	853,150	60,629	45,575	95.0	53.2	52.3	100.1	5,672	
17 新潟県 県立精神医療センター	400	3,833,623	2,338,679	1,494,944	1,471,981	3,826,539	3,609,299	217,240	7,084	100.2	64.8	38.4	62.9	3,680	
18 石川県 県立高松病院	400	3,056,568	2,364,113	692,437	678,842	2,900,643	2,704,561	196,062	155,925	105.4	87.4	22.2	28.7	1,997	
19 福井県 県立すこやか小児科病院	100	892,331	555,298	337,033	335,474	853,884	704,432	149,452	38,447	104.5	78.8	37.6	60.4	3,955	
20 山梨県 県立北病院	230	2,499,532	1,682,307	817,225	852,959	2,505,061	2,336,674	165,738	5,529	99.9	72.0	34.1	50.7	3,709	
21 長野県 県立駒ヶ根病院	239	1,619,412	1,151,042	468,370	479,209	1,750,515	1,722,690	24,594	131,103	92.7	66.8	29.6	41.6	2,005	
22 愛知県 県立城山病院	342	2,806,185	2,080,868	725,317	786,858	3,042,443	2,990,448	51,995	236,258	92.2	69.6	28.0	37.8	2,297	
23 三重県 県立こころの医療センター	400	3,083,906	2,184,278	899,628	957,401	3,108,306	2,886,791	171,222	24,400	100.8	75.7	31.0	43.8	2,394	
24 滋賀県 県立保健医療総合センター	100	1,339,066	772,283	566,783	742,173	1,302,271	1,192,219	110,052	36,795	102.8	64.8	55.4	96.1	7,422	
25 京都府 府立洛南病院	256	2,453,546	1,494,218	955,606	1,094,693	2,528,914	2,389,139	127,472	75,368	97.0	62.3	44.6	73.3	4,276	

病	院	名	病床数	総収益	医療収益	医療外収益	繰入金	総費用	医療費用	医療外費用	純利益 純損失	経常収支 比率 (C-D)/ (C+D)	医療収支 総収益 率 C/G	繰入金対 医療収益 率 E/B	繰入金対 医療収益 率 E/C	1床当たり 繰入金 E/A
			A	B	C	D	E	F	G	H	B-F		C/G	E/B	E/C	
26	大阪府	府立精神医療センター	592	5,374,097	2,889,875	2,484,222	2,544,572	5,371,206	5,309,821	61,385	2,891	100.1	54.4	47.3	88.1	4,298
27	兵庫県	県立光風病院	495	3,574,629	2,225,344	1,348,454	1,330,758	4,082,287	3,796,044	286,080	507,668	87.5	58.6	37.2	59.8	2,688
28	和歌山県	県立こころの医療センター	300	2,386,174	1,409,336	550,616	623,808	2,796,206	2,149,782	115,040	648,820	86.5	65.6	26.1	44.3	2,079
29	島根県	県立湖陵病院	258	2,201,416	1,405,358	790,548	748,751	2,166,536	2,102,242	58,344	34,880	101.6	66.9	34.0	53.3	2,902
30	岡山県	県立岡山病院	158	1,955,883	1,477,127	478,756	472,132	2,048,085	1,918,389	76,778	92,202	98.0	77.0	32.0	32.0	2,988
31	山口県	県立病院静和荘	200	1,368,852	1,103,049	265,803	285,719	1,337,249	1,288,269	48,980	31,603	102.4	85.6	19.4	24.1	1,329
32	香川県	県立弘徳病院	321	2,664,879	1,789,908	873,364	881,844	2,542,195	2,415,611	124,381	122,684	104.9	74.1	33.1	49.3	2,747
33	福岡県	県立芸陽病院	153	2,282,680	841,088	355,449	386,421	1,073,589	1,038,055	33,780	1,189,111	111.6	81.0	15.8	42.4	2,330
34	福岡県	県立精神医療センター大宰府病院	300	2,662,406	1,738,810	785,093	837,043	2,838,479	2,220,479	274,974	176,073	101.1	78.3	31.4	48.1	2,790
35	長崎県	県立精神医療センター	173	1,621,030	874,003	733,313	686,435	1,800,194	1,551,913	231,103	179,164	90.1	56.3	43.0	79.7	4,028
36	熊本県	県立こころの医療センター	200	1,932,137	1,100,582	831,555	831,935	1,817,607	1,686,250	131,357	114,530	106.3	65.3	43.1	75.6	4,160
37	宮崎県	県立富貴園	391	1,058,904	515,159	543,745	558,018	2,057,573	2,041,837	15,736	998,669	51.5	25.2	52.7	108.3	1,427
38	鹿児島県	県立始良病院	340	2,396,216	2,292,375	103,841	844,383	2,389,217	2,228,481	160,736	6,999	100.3	102.9	35.2	36.8	2,483
39	沖縄県	県立精和病院	305	2,058,053	1,516,260	536,975	530,990	2,314,591	2,177,923	104,499	256,538	90.0	69.6	25.8	35.0	1,741
40	静岡県	県立こころの医療センター	350	2,563,232	1,538,975	1,023,803	1,071,279	3,038,367	2,588,956	350,232	475,135	87.2	59.4	41.8	69.6	3,061
		合計	12,629	103,529,742	65,685,284	36,169,115	37,891,107	106,678,079	98,616,485	5,347,256	3,148,337	98.0	66.6	36.6	57.7	3,000
1	群馬県	県立小児医療センター	150	4,190,287	2,373,289	1,816,988	1,778,584	4,246,764	4,188,177	58,587	56,477	98.7	56.7	42.4	74.9	11,957
2	神奈川県	県立こども医療センター	419	13,408,336	8,124,996	5,283,340	5,018,621	12,605,182	10,816,784	1,776,868	803,154	106.5	75.1	37.4	61.8	11,978
3	茨城県	県立こども病院	115	3,552,081	2,179,556	1,360,054	1,361,513	3,522,848	3,159,156	347,372	29,233	100.9	69.0	38.3	62.5	11,839
4	埼玉県	県立小児医療センター	300	9,273,995	6,660,414	2,613,581	2,579,794	9,316,614	8,882,702	433,912	42,619	99.5	75.0	27.8	38.7	8,599
5	千葉県	県立こども病院	203	6,529,109	4,693,069	1,836,040	1,814,376	6,381,518	6,054,935	326,431	147,591	102.3	77.5	27.8	38.7	8,938
6	東京都	都立清瀬小児病院	303	6,763,401	4,869,729	1,893,672	1,881,261	6,759,114	6,603,812	155,302	4,287	100.1	73.7	27.8	38.6	6,209
7	東京都	都立八王子小児病院	90	2,832,780	1,885,972	946,808	1,045,573	2,832,031	2,745,537	86,494	749	100.0	68.7	36.9	55.4	11,617
8	長野県	県立こども病院	200	5,593,189	3,478,512	2,114,216	2,108,703	5,881,356	5,336,792	529,153	288,167	95.3	65.2	37.7	60.6	10,544
9	静岡県	県立こども病院	200	7,591,071	5,383,954	2,190,871	2,266,906	7,759,378	7,392,563	300,922	168,307	98.5	72.8	29.9	42.1	11,335
10	愛知県	小児保健医療総合センター	200	4,470,556	3,274,857	1,195,699	1,391,859	5,094,668	4,693,030	401,638	624,112	87.7	69.8	31.1	42.5	6,959
11	滋賀県	県立小児保健医療センター	100	2,059,549	1,534,457	525,092	662,769	1,984,448	1,870,162	114,286	75,101	103.8	82.0	32.2	43.2	6,628
12	大阪府	府立母子保健総合医療センター	363	10,940,132	8,226,230	2,679,229	2,591,205	10,969,403	10,311,116	658,287	29,271	99.4	79.8	23.7	31.5	7,138
13	兵庫県	県立こども病院	290	8,131,638	6,785,334	1,345,192	1,578,250	8,477,651	8,125,848	350,959	346,013	95.9	83.5	19.4	23.3	5,442
		合計	2,933	85,336,124	59,470,369	25,800,792	26,079,414	85,830,975	80,160,614	5,540,211	494,851	99.5	74.2	30.6	43.9	8,892

「平成17年度地方公営企業年間による」