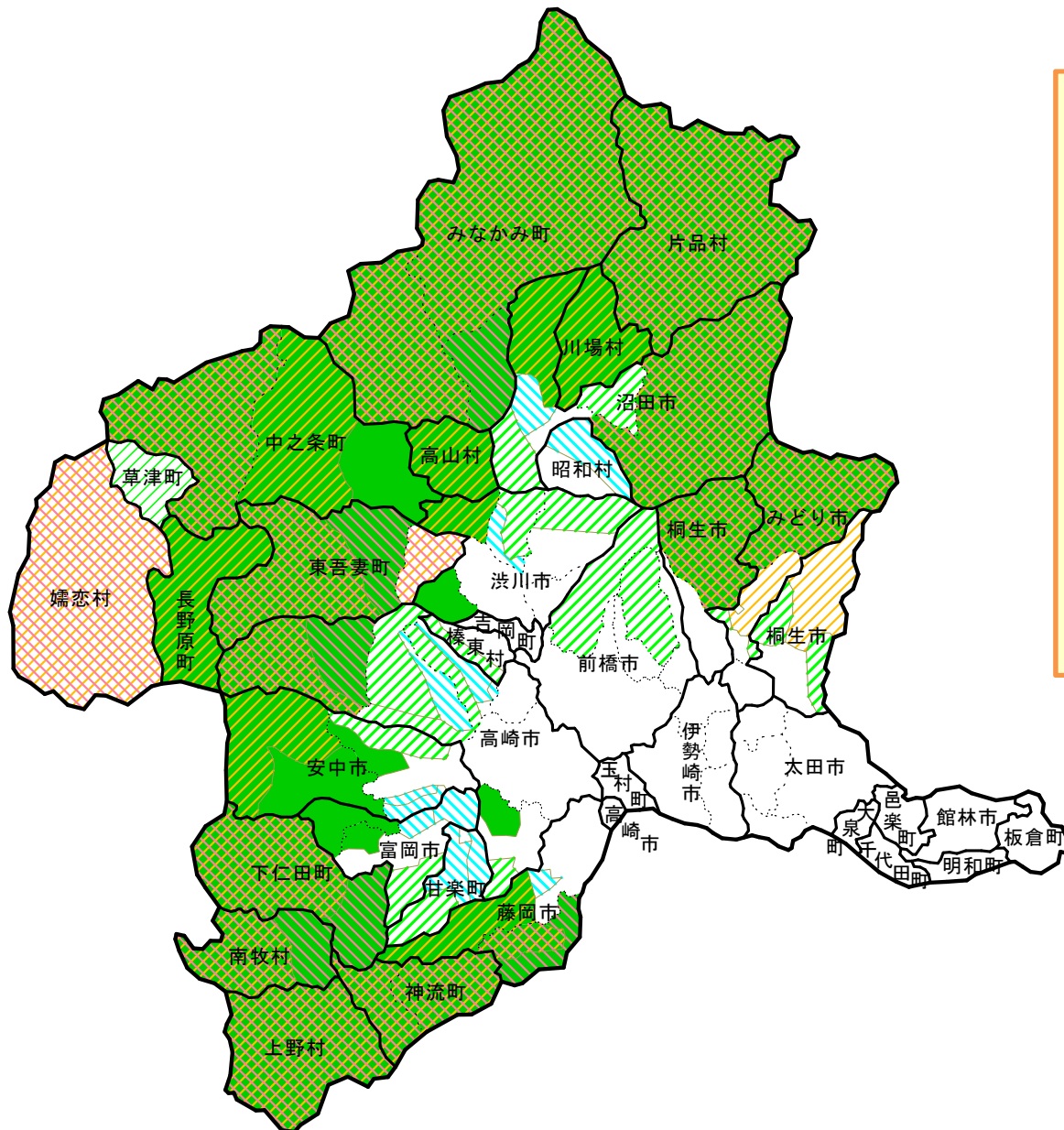


# 中山間地域等直接支払交付金 平成26年度実施状況

# 群馬県における対象地域と取り組み数



## 【市町村数】

全市町村数	35
対象市町村数	25
基本方針策定	23
交付市町村数	20

## 【協定数】

集落協定	226
個別協定	3
計	229

### 通常基準対象

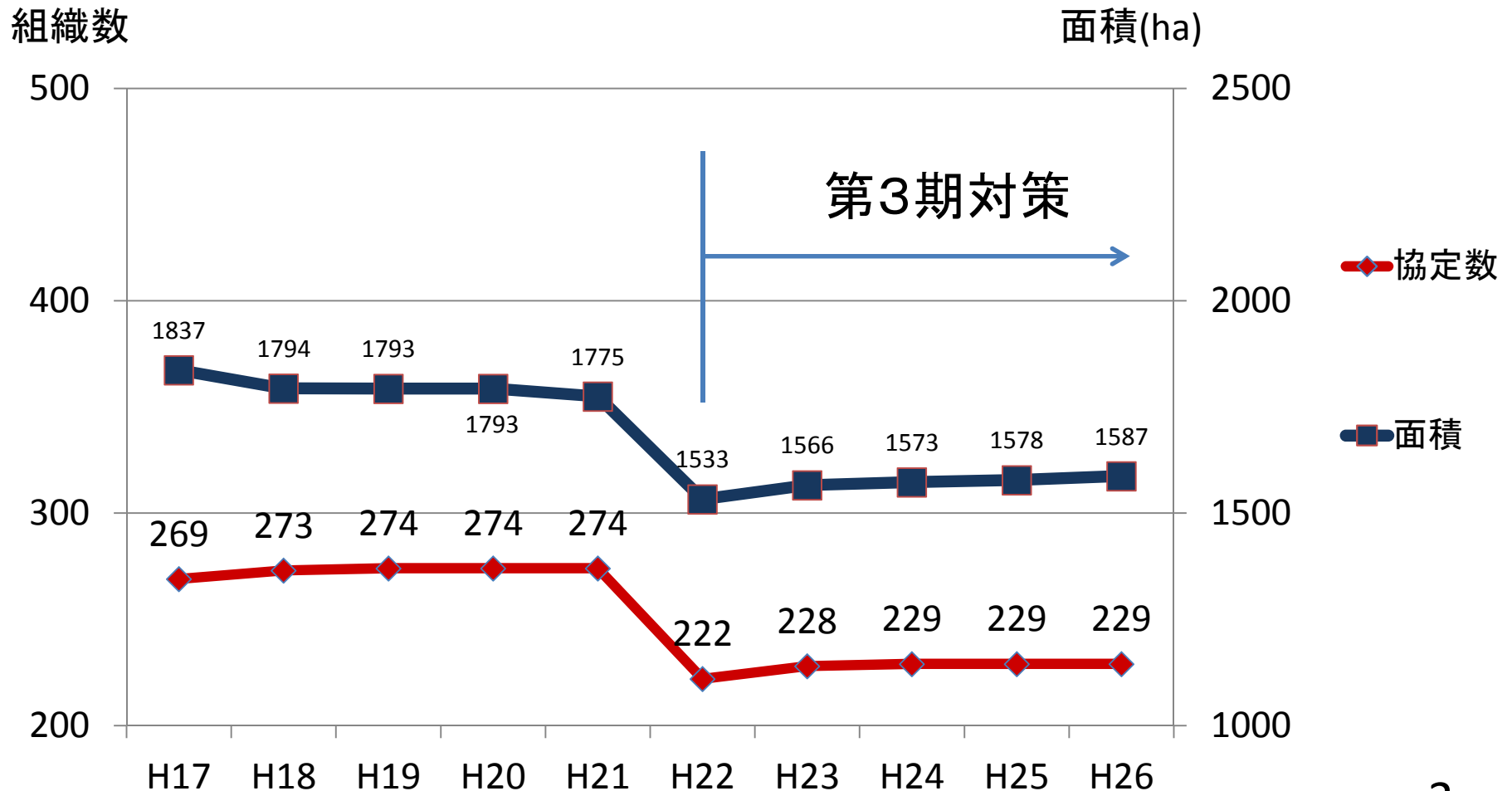
- 山村振興法
- 過疎法
- 特定農山村法

### 特認基準対象

- 特認基準「1」で対象となる  
(3法指定外で中山間農業地域)
- 特認基準「2」で対象となる

# 実施状況

- ・2年目の平成23年に組織数・面積は増えたが、その後は微増となった。
- ・群馬県内35市町村のうち20市町村で実施。



## ◆ 交付面積の内訳(H26年度)

更なる取組  
(10割単価)

	交付面積(ha)		対象農用地面積 (ha)	交付面積率
	基礎活動	体制整備活動		
H22	761	762	3,525	43.5%
H23	791	775	3,526	44.4%
H24	799	774	3,526	44.6%
H25	801	777	3,525	44.8%
H26	785	802	3,524	45.0%

	交付額(千円)		合計
	基礎活動	体制整備活動	
H22	74,174	102,174	176,348
H23	74,735	108,113	182,848
H24	74,957	109,555	184,512
H25	75,036	109,928	184,964
H26	75,638	109,953	185,591

## ◆ 交付面積の内訳(H26年度)

	田	畑	草地	採草放牧地	計
交付面積(ha)	1,402	114	33	37	1,587
地目別面積率	88.4%	7.2%	2.1%	2.3%	—
対象農用地面積 (ha)	2,626	810	51	37	3,524
交付面積率	53.4%	14.1%	64.7%	100%	—

## ◆ 交付面積の内訳(H26年度)

	急傾斜	緩傾斜	高齢化率 小区画不整形	特認	計
交付面積 (ha)	693	863	31	0	1,587
面積割合	44%	54%	2%	0%	100%



(田の急傾斜)

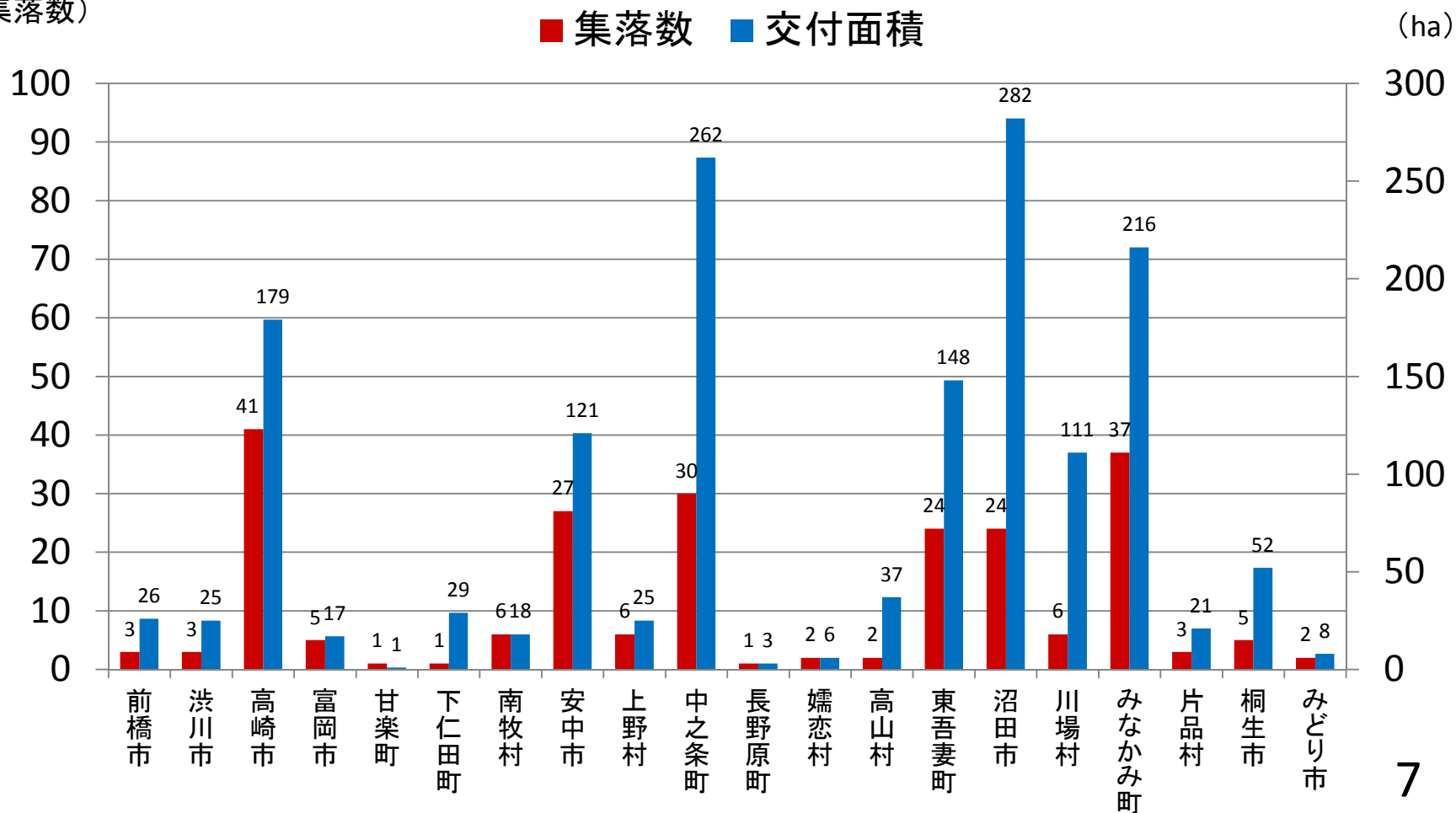


(畑の急傾斜)

## ◆ 集落協定数と交付面積(H26年度)

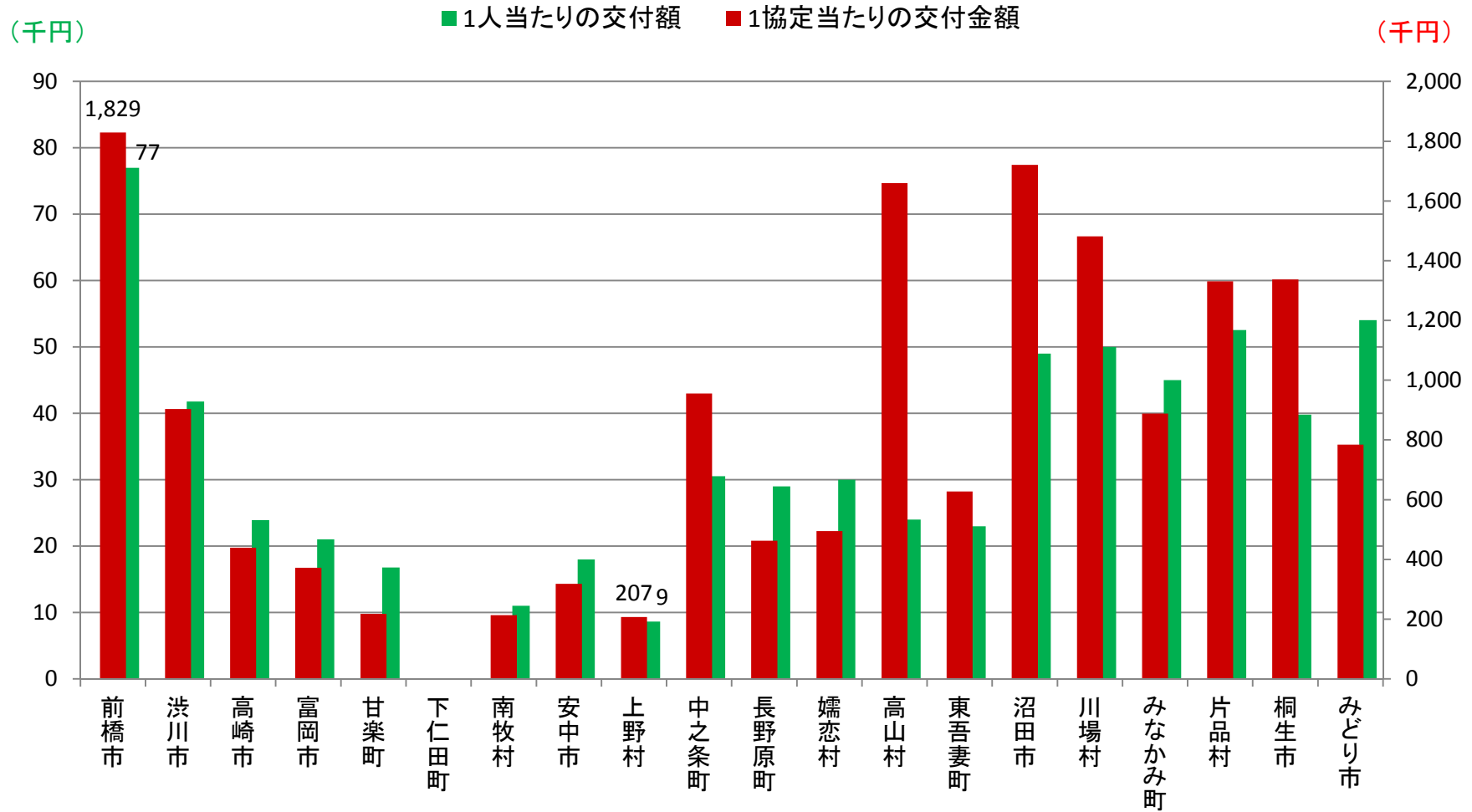
- ・平成26年度末では、県内20の市町村において、229の活動組織が約1,587haの農地で本対策に取り組んだ。
- ・集落協定数の多い市町村は、高崎市の41であった。
- ・交付面積の多い市町村は、沼田市の282haであった。

(集落数)



# ◆ 交付額(H26年度)

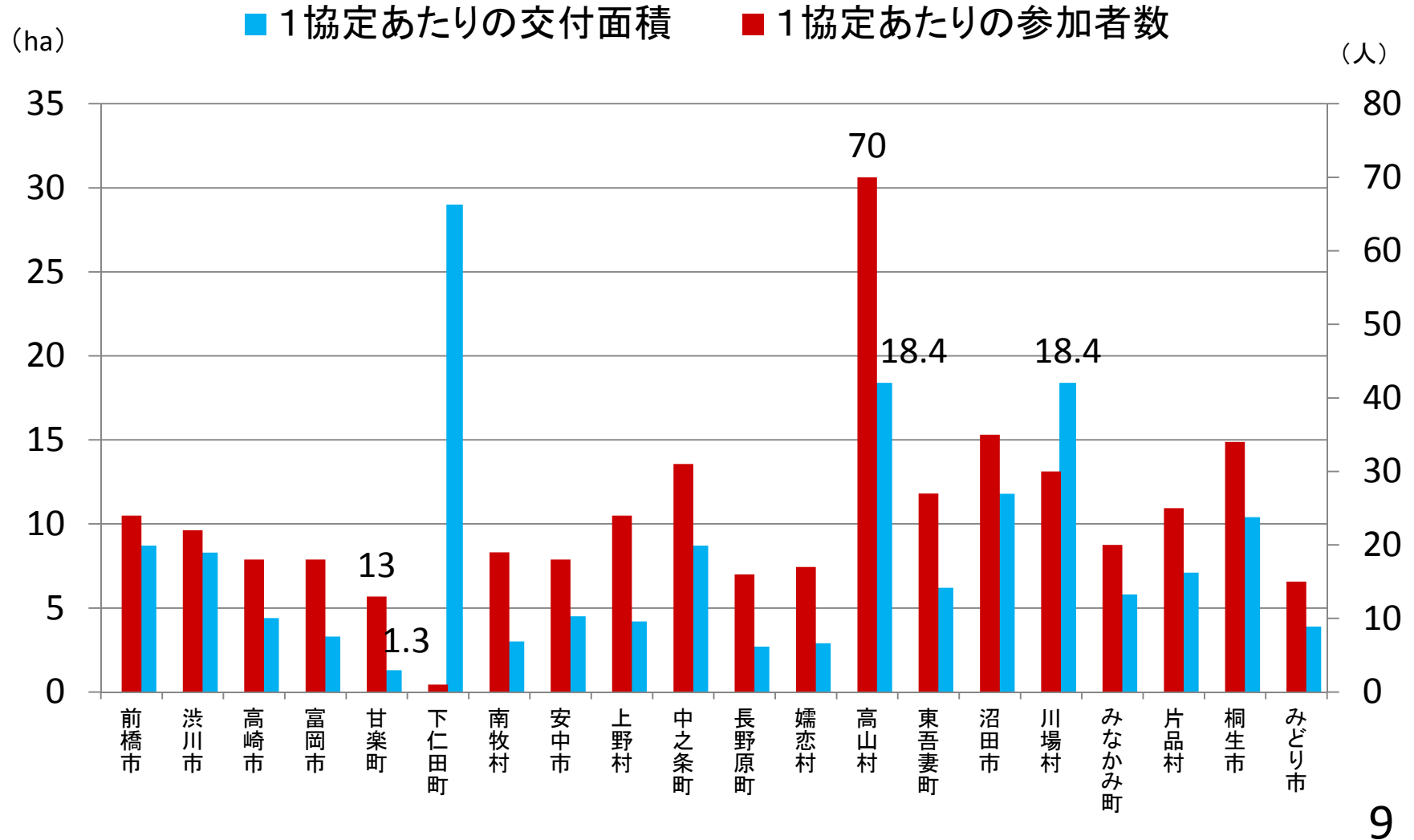
群馬県全体における 1協定あたりの交付額 810千円(前年度810千円)  
 1人あたりの交付額 34千円(前年度34千円)





# ◆ 交付面積と参加者数(H26年度)

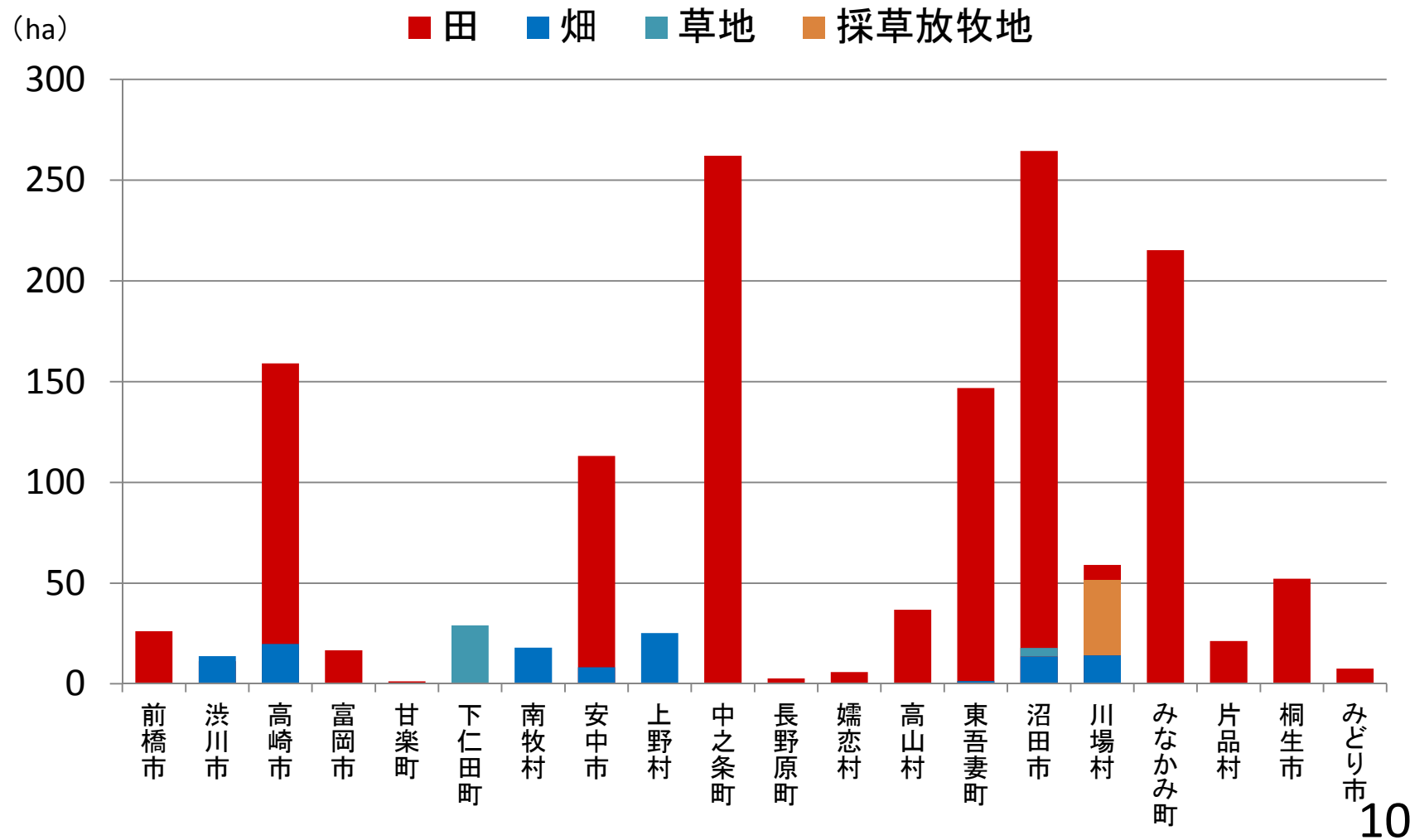
群馬県全体における 1協定あたりの交付面積 6.9ha(前年度6.9ha)  
 1協定あたりの参加者数 24人(前年度24人)



## ◆ 交付面積の内訳(H26年度)

群馬県全体 1,587ha(前年度1,578ha)

田1,402ha 畑114ha 草地33ha 採草放牧地37ha



## ◆集落協定の規模分布

集落協定における農用地面積規模別の協定数を見ると、5ha未満が6割近くを占めている。

	協定数
計	226
5ha未満	128
5ha～10ha未満	57
10ha～15ha未満	18
15ha～20ha未満	12
20ha～30ha未満	6
30ha～50ha未満	4
50ha～100ha未満	1

※ 個別協定は除いています

## ◆交付金の配分割合

共同取組活動への配分割合別集落協定数では、50%以上75%未満が最も多い。

	区分	協定数
	集落協定数	226
共同取組活動への配 分割合別集落協定数	~25%	15
	25%~50%	41
	50%~75%	141
	75%~100%	29