

教職員の勤務状況等調査結果【令和5年6月のまとめ】

令和5年8月 群馬県教育委員会 学校人事課管理係

毎月の勤務状況等調査に御協力いただきありがとうございます。令和5年6月分の勤務状況等調査の集約結果を以下の通り報告いたします。

コロナ対策が緩和されて初めて迎える夏休みですが、休暇を十分にお取りいただけていますでしょうか。体温を超えるような災害レベルともいえる暑さの日が続いておりますので、校舎内外での業務には十分に御注意いただくとともに、可能な範囲で夏季休暇、年次有給休暇を積極的に取得し、2学期に向けて英気を養っていただけたらと思います。



L 令和5年6月の状況について

■令和4年度と比較して、今年6月の時間外在校等時間45時間以下の方がすべての校種で増えております。特に小学校においては、実に6.7ポイントの増と、学校における働き方改革が着実に進んでいることが考えられます。

これは各学校、管理職の先生方のリーダーシップの下、お一人お一人の先生方の御努力、そして市町村教育委員会等、関係各位の御尽力の賜物であると思えます。ぜひ、業務改善を継続していただき、それぞれの学校が働きやすい職場となりますよう、今後ともよろしく願いいたします。

		45H以下	80H超
小学校	R4年6月	62.5%	2.3%
	R5年6月	69.2%	1.8%
		6.7 pt増	0.5 pt減
中学校	R4年6月	35.9%	16.7%
	R5年6月	40.3%	13.5%
		4.4 pt増	3.2 pt減
高等学校 (中等含む)	R4年6月	67.0%	7.2%
	R5年6月	70.2%	5.8%
		3.2 pt増	1.4 pt減
特別支援学校	R4年6月	91.1%	0.1%
	R5年6月	93.0%	0.2%
		1.9 pt増	0.1 pt増



学校単位でもさまざまな業務改善の取組が進められています

■昨年12月に発出いたしました「提言R5」では、各学校において業務や行事等を見直す際の参考として、具体的な学校の行事や業務等について「廃止・縮小・ICT化」の視点で改善可能なものを例示いたしました。今年度も県内外の学校で、様々な業務改善の試みが進められております。以下に取組の一部を紹介いたします。

【校時表の見直し】

- 業前の活動や清掃活動の日を曜日ごとにしぼり、児童生徒の下校時刻を全体的に早めている。
- 標準時数に比べて実際に授業を行っている時数が多いことに着目し、学校全体で見直しを図ったことで職員会議の日や学期末の成績処理の時期に5時間の日を設定できるようにした。（主に義務教育）

【通知表の再検討】

- 通知表の所見欄、道徳、総合などの記述欄を学期によって省略した。記述欄の再配置を行った。
- 家庭の押印欄やコメント欄を削減した。

【対外的な対応】

- 例年、教職員も参加していた地域行事への参加を見直し、精選した。
- 保護者とのやり取りの主体を電子化。連絡帳は補助的に活用するのみとした。
- 中学生向けの体験入学や体験授業を簡素化、規模を縮小した。（主に高等学校）

参考 [全国の学校における働き方改革事例集（令和5年3月改訂版）](#) 文部科学省



教職員の業務状況等調査への御協力をお願いいたします。

■多忙化解消に向けた各種施策を推進するにあたり、各学校及び教職員の業務の状況等について、実態を把握することを目的として、今年度も教職員の業務状況等調査を実施いたします。アンケートの実施により、業務を増やしてしまい大変心苦しいところではありますが、提言R5の効果を把握するとともに、令和6年度に向けた業務改善のヒントとなる重要な調査となります。県内各学校の校長先生、抽出校の職員の方々には、お忙しいところではありますが、御協力の程、お願いいたします。

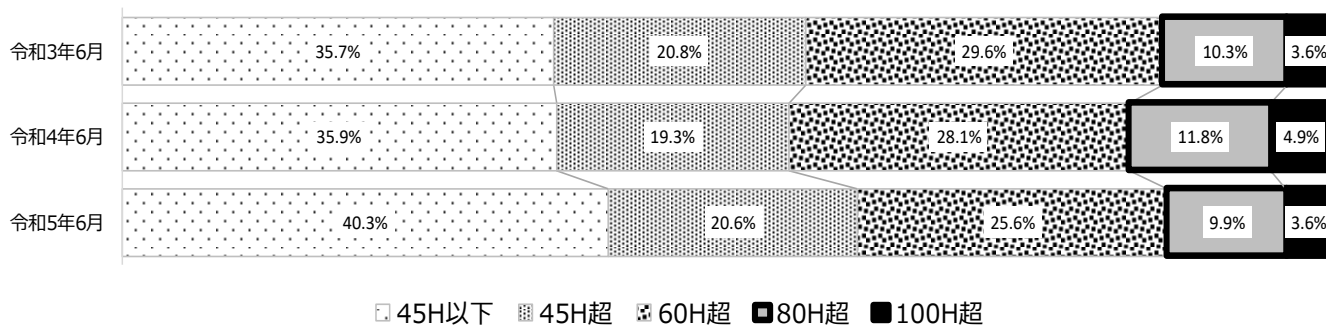
時間外在校等時間の状況【6月の経年変化】

[市町村立・県立の全校を対象とした校種別の時間外在校等時間の状況調査]

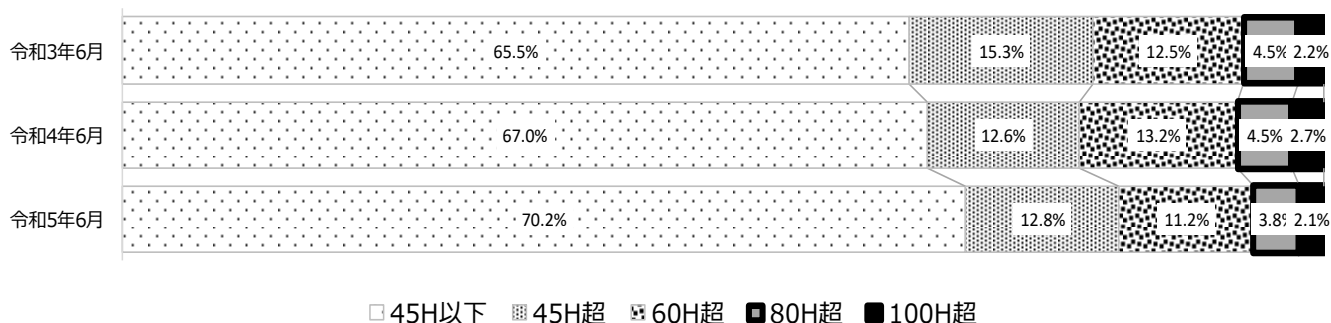
1 小学校の状況



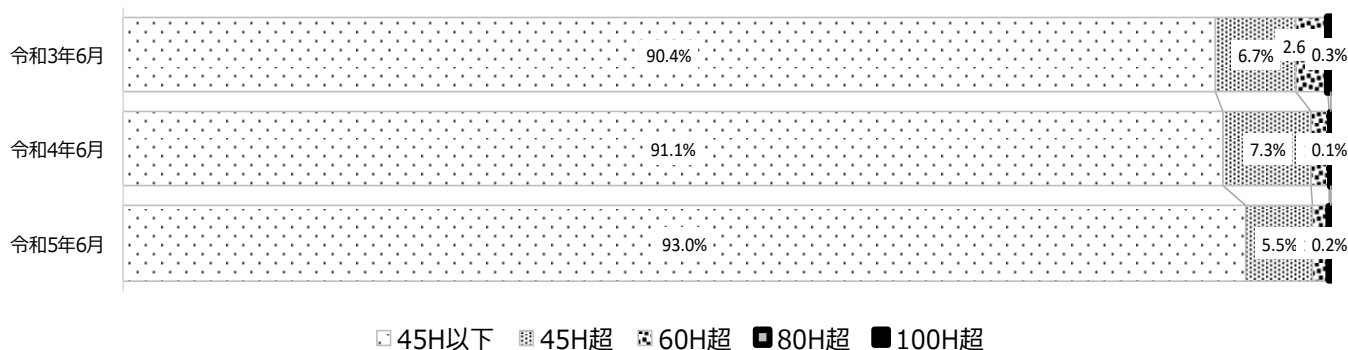
2 中学校の状況（市立の義務教育学校を含む）



3 高等学校の状況（県立・市立の中等教育学校,市立の高校を含む）



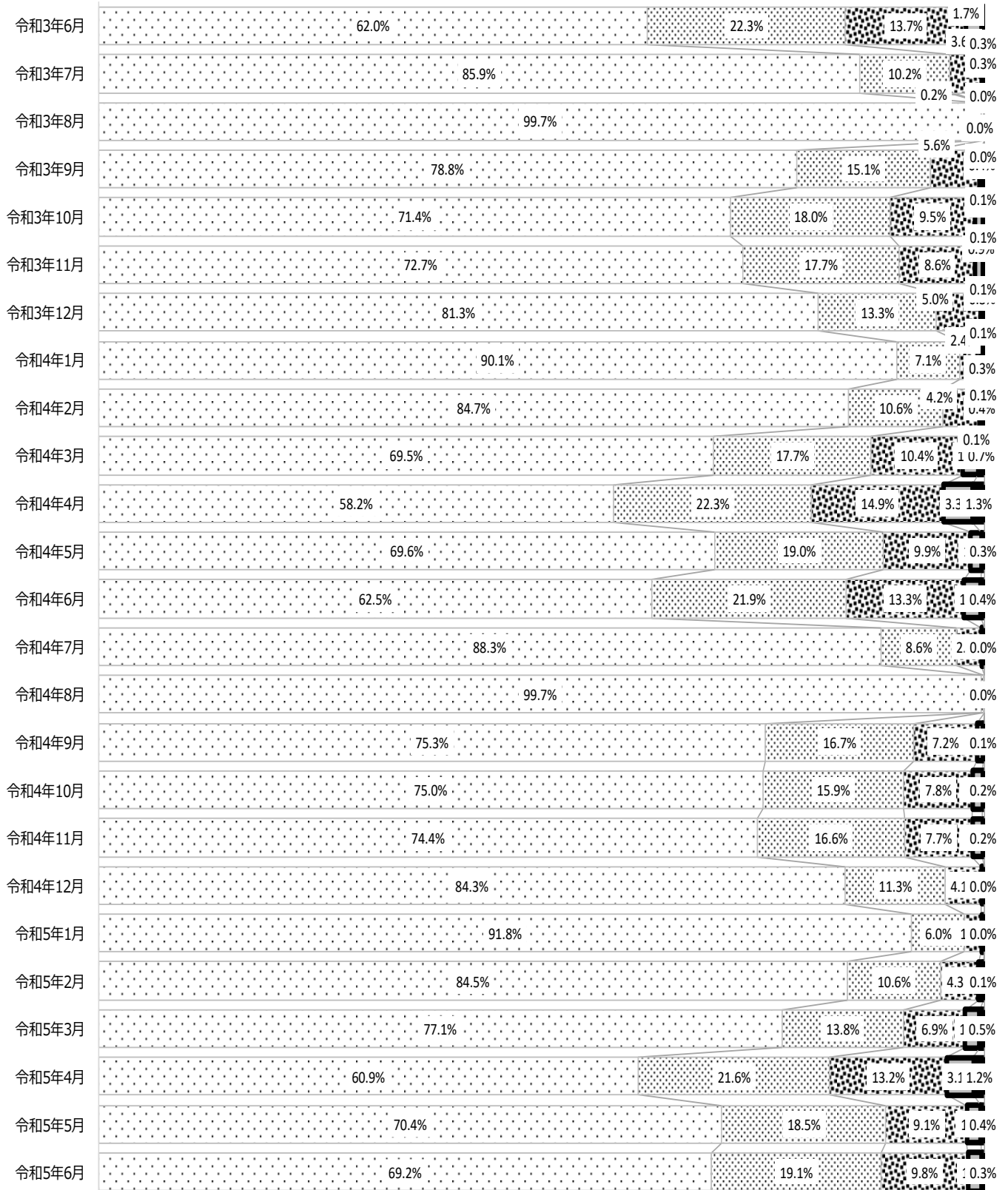
4 特別支援学校の状況（市立の特別支援学校を含む）



時間外在校等時間の状況【令和3年6月～】

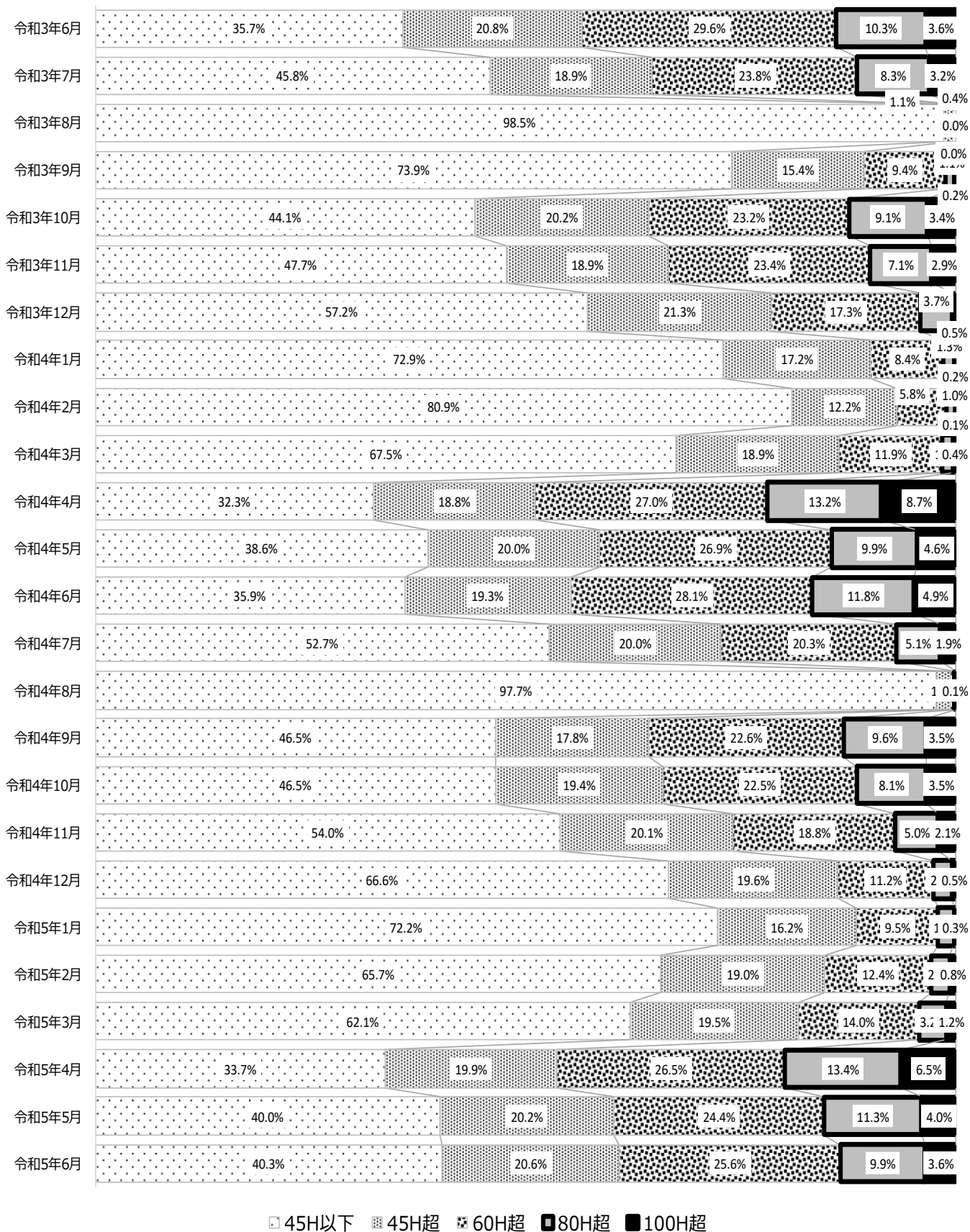
[市町村立・県立の全校を対象とした校種別の時間外在校等時間の状況調査]

1 小学校の状況

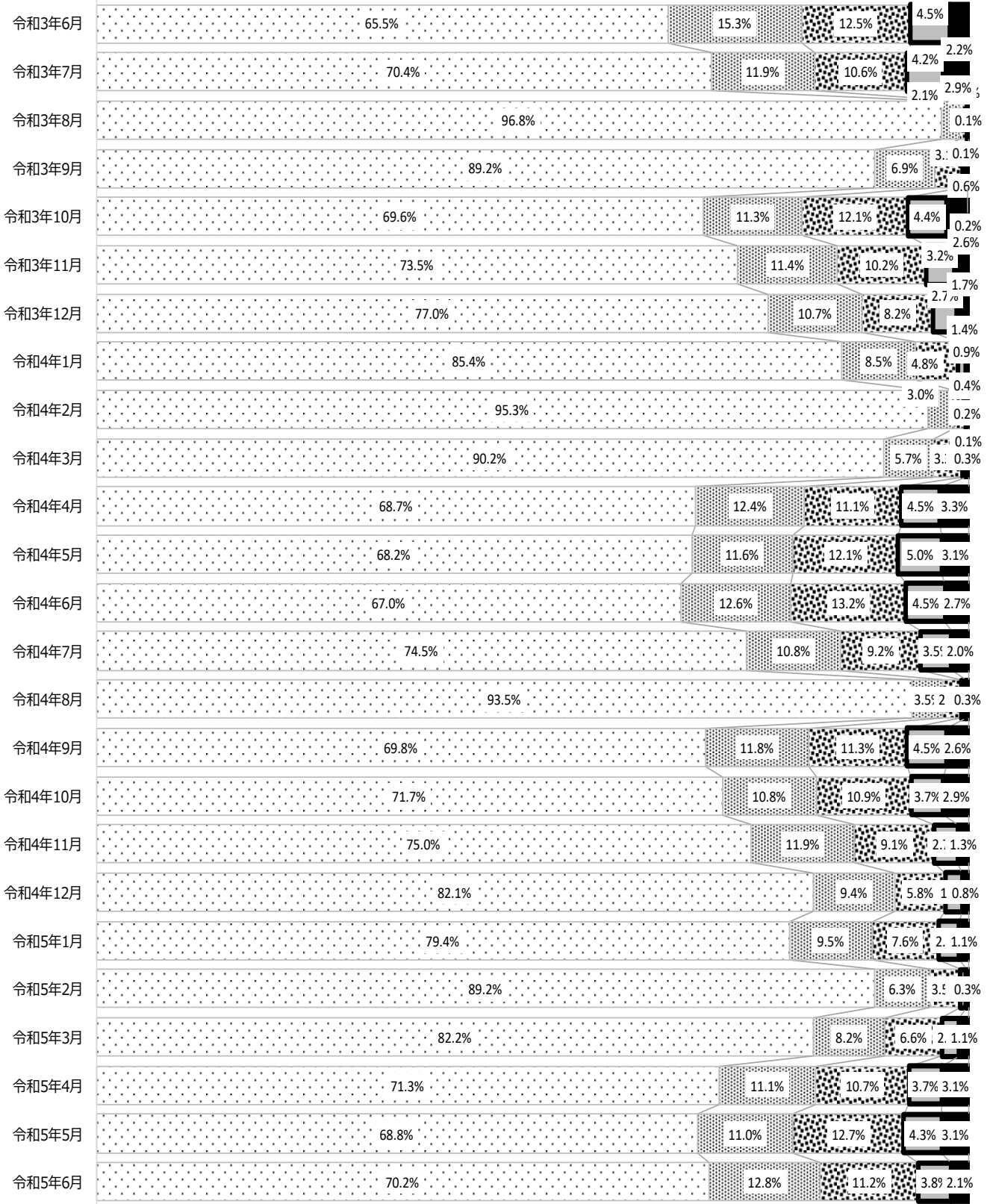


□ 45H以下 ▨ 45H超 ▩ 60H超 ▪ 80H超 ■ 100H超

2 中学校の状況（市立の義務教育学校を含む）



3 高等学校の状況（県立・市立の中等教育学校含む）



□ 45H以下 ■ 45H超 ▨ 60H超 ■ 80H超 ■ 100H超

4 特別支援学校の状況（市立の特別支援学校を含む）

