

# ぐんま広報

発行/群馬県メディアプロモーション課  
〒371-8570 前橋市大手町1-1-1  
☎ 027-226-2162  
FAX 027-243-3600  
<https://www.pref.gunma.jp/>

2024 **3** | no.418 |

「ぐんま広報」電子書籍版  
スマートフォンやタブレットでも  
ご覧になれます



今月号に折り込み!



## 特集

# みらい共創中学校、誕生!

～共に生き 共に学び 共に未来を創る～



群馬県立みらい共創中学校

みらい共創中学校校舎(伊勢崎市今泉町)

### Contents 主な記事

- P2 みらい共創中学校、誕生!  
～共に生き 共に学び 共に未来を創る～
- P4 県未来構想フォーラムNext Stageを開催します
- P8 おでかけGuide

県の最新情報は  
公式SNSを  
チェック!



X(旧Twitter)

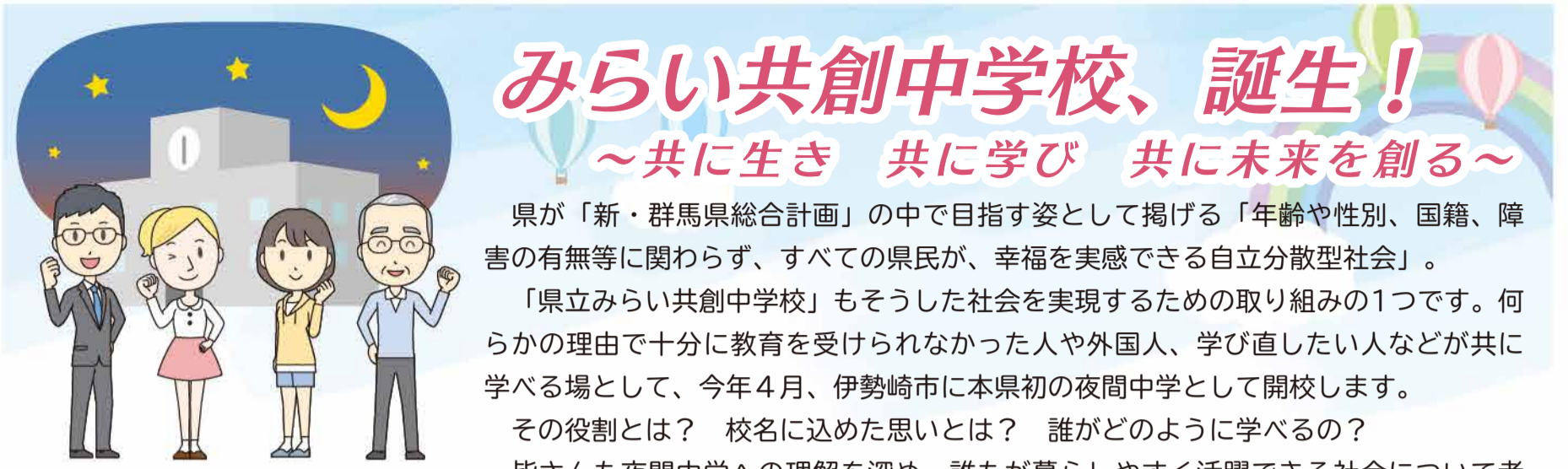


LINE



Facebook





# みらい共創中学校、誕生!

～共に生き 共に学び 共に未来を創る～

県が「新・群馬県総合計画」の中で目指す姿として掲げる「年齢や性別、国籍、障害の有無等に関わらず、すべての県民が、幸福を実感できる自立分散型社会」。

「県立みらい共創中学校」もそうした社会を実現するための取り組みの1つです。何らかの理由で十分に教育を受けられなかった人や外国人、学び直したい人などが共に学べる場として、今年4月、伊勢崎市に本県初の夜間中学として開校します。

その役割とは? 校名に込めた思いとは? 誰がどのように学べるの?

皆さんも夜間中学への理解を深め、誰もが暮らしやすく活躍できる社会について考えてみませんか。

## 夜間中学って?

### ◆ 夜間中学の歴史と役割

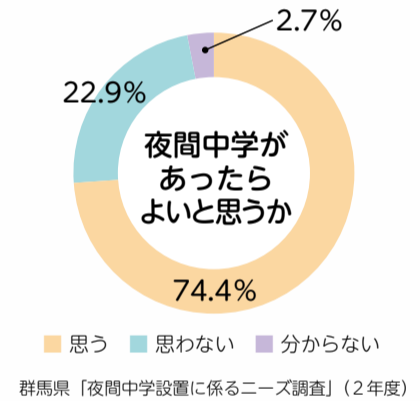
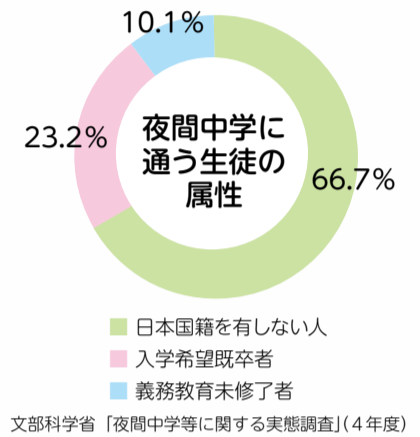
夜間中学とは、中学校の夜間学級のことで、戦後の日本社会の混乱の中で、生活のために働かなければならず、学校に通えない子どもたちに対して、学ぶ場を提供するため、昭和22年に大阪府で生まれたとされています。その後、昭和29年には12都府県に87校が設置され、翌年には生徒数が5千人を超えるようになりました。しかし社会情勢の変化や就学援助の充実によって生徒数・学級数ともに減少していきました。

5年10月現在は、17都道府県に44校が設置されています。近年では、就労のために来日した外国人の子どものうち、学齢期を過ぎた人の受け入れ先にもなっています。また平成27年からは、中学校を卒業しても不登校などにより十分に学ぶことができなかつた人も入学できるようになるなど、現在ではさまざまな人たちに、義務教育相当の教育を受ける機会を保障するための役割が期待されています。

### ◆ 本県でも高まる必要性

県が2年度に実施した調査では、回答者の7割以上の人たちが夜間中学について「必要がある」と回答しました。「不登校経験者および関係者」と「外国人」については8割以上が「必要がある」と回答し、中学校を卒業した人の学び直しや、外国人の県民からも高い関心が寄せられていると考えられます。

また「入学に関心がある」と回答した人のうち、その理由については「日本語を学びたい」(45.7%)、「不登校のため学習が不十分」(35.1%)、「中学校の学習内容を勉強したい」(23.1%)などの回答が多く、夜間中学にはさまざまなニーズがあることが分かります。



## みらい共創中学校のQ & A

どんなところ? そんな「ギモン」に答えます!

### 校名の由来は?

校名は公募で選びました。「多文化共生・共創社会」の理念ともつながり、生徒一人一人が学校の新しい歴史を創ってほしいという願いが込められています。

また校歌や校章は、今後、生徒の想いを乗せて作る予定です。

### どんな人が入学できるの?

県内に在住する満15歳を超えた人のうち、以下のいずれかに該当する人が対象です。

- ◎さまざまな理由により学齢期(中学校卒業までの期間)に十分に学ぶことができず、義務教育未修了の人
- ◎中学校を卒業しているが、不登校などにより十分に学ぶことができなかつた人
- ※学齢期の人には入学できません

### どんな授業があるの?

国語や数学など、昼間の中学と同じ教科や特別活動などを学べます。校外学習も予定しています。

### 費用は?

授業料や教科書代、入学金はかかりません。授業で使うノートやペンなどの他、年間約1万円程度の教材費は生徒の実費負担となります。

現在不登校の中学生は正式に入学できませんが、本人の希望を尊重した上で、現在の中学校に籍を置いたまま、市町村の教育支援センターなどと同様に支援を受けることができます

## 寄せる思い

外国人・不登校の生徒へ学びのサポートをしている2つの団体に、開校への思いを聞きました



特定非営利活動法人 Gコミュニティ  
代表理事 ほんどう ぼるお 本堂 晴生さん

外国人に対して教育支援などを行うNPO法人を運営しています。

夜間中学にはさまざまな年齢・国籍の生徒が集い、多様性や違いを学ぶことができます。また外国人にとっては、日本語「を」学ぶだけでなく日本語「で」学ぶことができる場です。そして母国で学ばないような、日本の選挙制度や国会の仕組みなど、日本で生活する上で大切な知識を習得することができます。

このような学びを通して、日本語で社会を捉えることができるようになり、自信が付きまします。自信が付くことで、困難を乗り越え、さらに社会で能力を発揮できるようになると思います。

みらい共創中学校が、生徒にとって「将来に向けた学びの場」になってもらえることを期待しています。

不登校の児童生徒に対し、学びのサポートを行うフリースクールを運営しています。

さまざまな事情により、中学校に通えなかつた人たちの中には「中学校の学習内容の学び直しをしたい」「友達と青春を共有したかった」という人がいます。そうした人たちにとっては、夜間中学があることによって学びの場の選択肢が広がります。ぜひ先生や保護者をはじめとした多くの人に、みらい共創中学校があることを知ってほしいです。

また人との出会いそのものが学びだと思えます。

みらい共創中学校では同じ地球に生きる多様な年齢・国籍の仲間との出会いが待っています。仲間と「みらいを共に創り」これからの時代を生きる上で大切な価値観や考え方を模索し、育んでほしいと思います。

そして将来、生徒たちがみらい共創中学校出身ということに誇りを持って自分の人生を生き、羽ばたいてほしいと願っています。



まなびバ!シリウス  
やすらおか ゆうこ 代表 安楽岡 優子さん



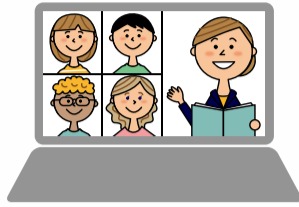
## みらい共創中学校の特色

魅力をちょっとだけ紹介します!

年齢や国籍、経験などさまざまな背景を持つ生徒が集うみらい共創中学校。県が目指す「多文化共生・共創社会」の実現に結びつくよう、特色ある取り組みを行います。

### ◆ ハイブリッド型の学習環境

対面授業が基本ですが、仕事や家庭の事情などで通うことが難しい場合には、電子黒板やパソコンなどのICT機器を活用して授業のオンライン配信を行います。録画した授業の動画で復習も可能です。



### ◆ 確かな日本語指導

群馬県には外国人が多く住んでおり、これまでの外国人児童生徒への教育で培ったノウハウがあります。多くの外国人の入学も見込まれますが、そのノウハウを生かして指導の充実を図ります。

### ◆ 企業などと連携したキャリア教育

生徒の経済的自立や充実した社会生活の実現を目指し、企業などと連携して、卒業後のキャリアアップに結びつくキャリア教育を進めます。



## 夢や思いを実現する場所に

### ■ 一人一人に寄り添う学びを

みらい共創中学校に入学する生徒は、一人一人がさまざまな背景を持っています。そのため、年齢、経験といった実情や学び方の特性など、それぞれの生徒に寄り添って最適な学びを模索し、中学校までの学習内容が身に付くようにしたいと考えています。

例えば、国語や数学では理解度・習熟度に応じて、少人数で授業を行う予定です。また各教科で日本語指導を意識し、日本語に不安がある生徒には、日本語の少人数指導を行います。

### ■ 多様な生徒が協働して学び合う

授業では、電子黒板や「1人1台端末」などのICT機器を積極的に活用して、画像や動画なども使いながら、視覚的にも学習理解を深めていきます。また多様な背景を持つ生徒が協働して学び合う授業とすることで、円滑な人間関係をつくりながら生活する力を育み「多文化共生・共創社会」の実現につなげたいと考えています。

### ■ みらい共創中学校で学びたい人へ

「学びたい!!」という思いに、年齢や国籍は関係ありません。人生における「学び」に遅いことはありません。高校への進学やキャリアアップにつなげたり、生活をよりよく豊かにしたりするなど、皆さんの描く夢や思いを実現しませんか。ぜひみらい共創中学校への入学をご検討ください。生徒一人一人の思いに応えられるよう、安心して学べる環境を整えてお待ちしております。



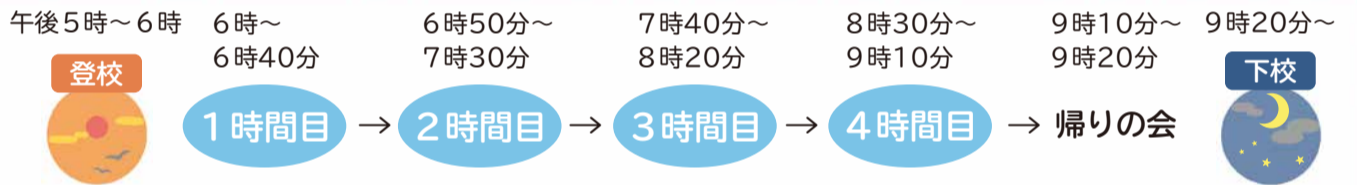
県庁義務教育課  
夜間中学準備室長  
県立みらい共創中学校  
校長 飯島 幸さん

## みらい共創中学校の学び舎を紹介

現在、開校準備中!  
開校前に少しのぞいてみませんか?

### みらい共創中学生の1日

夕方に登校する学校です。通学は月曜から金曜日まで、1日に4つの授業があります

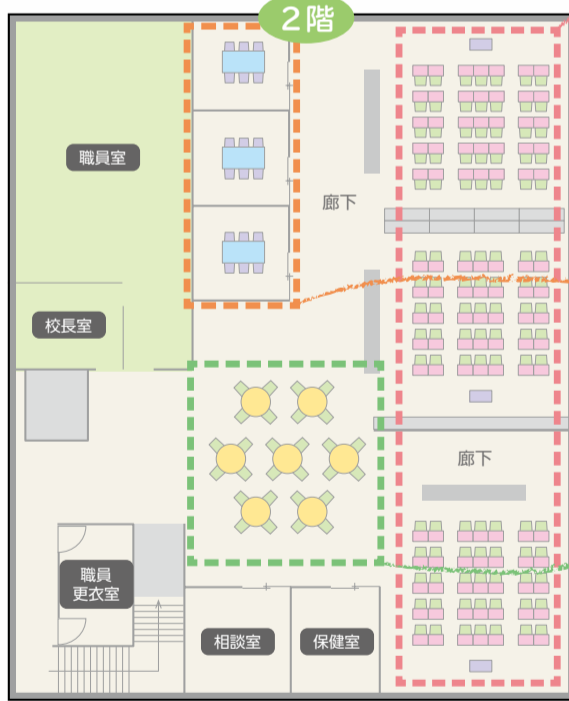


県総合教育センター(伊勢崎市今泉町)の体育研修棟を改修して校舎にします

授業が午後6時から始まるので、  
昼間は働きながら通えます



あなたの学びを止めません



※1階は、多目的教室などがあります

#### 教室

昼間の中学校と同様、1~3学年まであり、1学年35人学級で開設します。教室は、壁のないオープンスペース型です。

#### 個別指導教室

生徒一人一人の理解度や習熟度に応じて、日本語の読み書きや小学校の学習内容などを個別に学べる教室です。

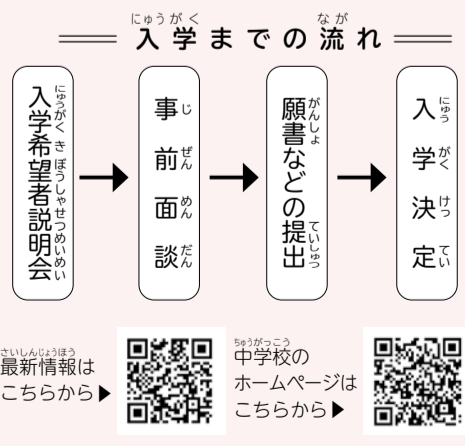
#### コモンスペース

登校後、授業が始まるまでの間、補食をしたり、友人同士で談笑したりすることができます。

## みらい共創中学校に入りたい!

◆年度途中の入学も可能です  
定員に達していない場合は、年度途中の入学も可能です。随時、事前面談を行いますので、詳しくはお問い合わせください。

◆7年度の入学について  
7年4月からの入学を希望する人は、入学希望者説明会に出席してください。説明会の開催日時は決まり次第、学校のホームページでお知らせします。



所在地 伊勢崎市今泉町1の233の2  
(東武伊勢崎線 新伊勢崎駅から徒歩約10分)



# インフォメーション Information



- 問い合わせの際は、番号を間違えないようにお願いします
- **HP**は群馬県ホームページ(<https://www.pref.gunma.jp/>)から検索してご覧ください
- ファクスによる問い合わせは、県庁メディアプロモーション課(027-243-3600)へ



ぐんま広報は  
こちらから

## 凡例

- 日** 日程・時間
- 休** 休館日
- 所** 場所
- 内** 内容
- 対** 対象・資格
- ¥** 費用
- 他** その他
- 申** 申込先
- 問** 問い合わせ先
- 定** 定員(先着 抽選 選考)
- 受** 受付・申込期間(必着 消印有効)

## 申し込み方法など

- 直** 直接・持参
- 郵** 郵送
- ☎** 電話
- E** Eメール
- F** ファクス
- 〒** 郵便番号
- フ** フリーダイヤル
- シ** 電子申請受付システム(<https://apply.e-tumo.jp/pref-gunma-u/>)

2月21日現在の情報です。掲載している内容は、状況により変更・中止となる可能性があります。詳しくは事前に **HP** をご覧いただくか、お問い合わせください。

## 県未来構想フォーラム Next Stage を開催します

県内12の地域で、県の未来構想について考える「群馬県未来構想フォーラム Next Stage」を開催します。

山本一太群馬県知事による未来構想の提案や、知事と地域の市町村長によるディスカッション、参加者と知事との意見交換などを行います。

### 【共通事項】

- 日** 3月21日(木)～8月28日(水)
- 所** 県内12会場
- 定** 各会場300～500人 ※会場によって異なります
- ¥** 無料 **申** **HP**

### 【安中地域会場】

- 日** 3月21日(木) 午後4時30分～6時
- 所** 安中市文化センター(安中市安中)
- 定** 400人 **受** 3月15日(金)まで

### 【藤岡・多野地域会場】

- 日** 4月10日(水) 午後4時30分～6時10分
- 所** みかぼみらい館(藤岡市藤岡)
- 定** 300人 **受** 4月5日(金)まで

- 他** その他の会場の情報など詳しくは、**HP**をご覧ください
- 問** 県庁地域創生課(☎027-226-2361)



## ナゾトキクエスト in ぐんま三大梅林

「ぐんま三大梅林」といわれる、高崎市の榛名・箕郷、安中市の秋間の3つの梅林と、その周辺施設を舞台に周遊施策イベントを実施中です。

「お宝」を見つけた人の中から、抽選で素敵な賞品をプレゼントします。

- 日** 3月24日(日)まで

- 所**
  - ・榛名梅林周辺(高崎市上里見町)
  - ・箕郷梅林周辺(高崎市箕郷町)
  - ・秋間梅林周辺(安中市西上秋間)

**¥** 無料

**他** 詳しくは「ナゾトキクエスト in ぐんま三大梅林」の特設サイトをご覧ください

- 問** 県高崎行政県税事務所(☎027-322-4681)



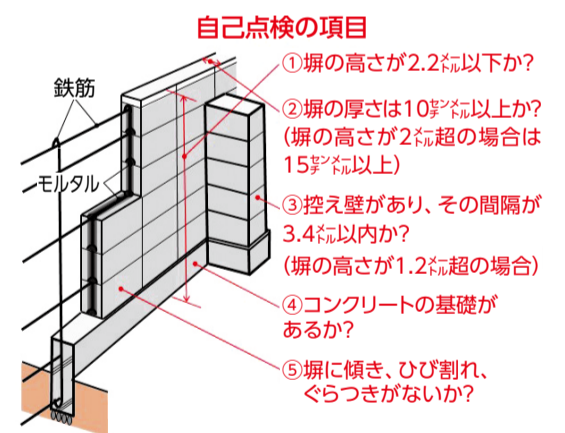
## あなたの周りのブロック塀は安全ですか？

地震時にブロック塀が倒壊すると、その下敷きになって死傷者が出たり、道路をふさいで避難や救助活動の妨げになったりします。建築基準法に適合しない、または破損・老朽化したブロック塀は、地震時に倒壊する恐れがありますので、所有するブロック塀を自己点検してください。

### 【自己点検について】

右図の①～⑤の項目を自己点検し、1つでも不適合がある場合などは、建築士などの専門家へ相談してください。倒壊の恐れがあると判断された場合は、撤去するなどの改善をしてください

- 問** 県庁建築課(☎027-226-3708)



## 春休み中の子どもの事故防止

もうすぐ春休みが始まります。せつかくの楽しい春休み、交通事故で悲しい思いをしないように、交通安全を心がけましょう。

### 【学生の皆さん】

道路を渡る時は必ず止まって、右・左の安全を確認してから渡りましょう。自転車は車の仲間です。「止まれ」の標識がある交差点や左右が見えにくい交差点では、必ず止まって安全を確認しましょう

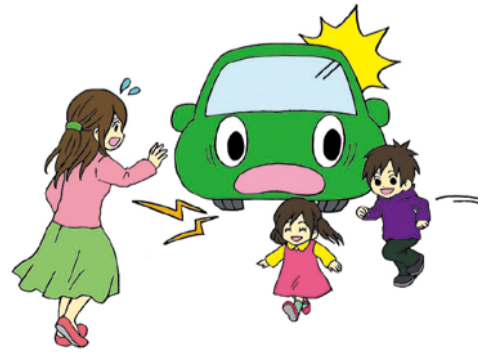
### 【保護者や地域の皆さん】

子どもや家族が出かける際には「車に気を付けて」などと必ず声を掛けるなど、交通安全意識を高めていきましょう

### 【運転者の皆さん】

優しさと思いやりのある運転をお願いします

- 問** 県警察本部交通企画課(☎027-243-0110)



## 新生活を始める女性のための防犯対策

春は就職や進学などで、1人暮らしを始める女性が増える時期です。危険から身を守るために自分でできる防犯対策をしましょう。

### 【住宅の防犯対策】

- ・1人暮らしと分かるようなカーテンや置物を窓際に置かない
- ・窓には補助錠や防犯フィルムを貼る
- ・ポストには鍵を付ける

### 【外出時の注意】

- ・通話や音楽を聞くなどの「ながら歩き」はしない
- ・人通りや人家などがある明るい道を選ぶ
- ・困った時に逃げ込める場所を調べておく
- ・道路や階段などでは、時々後ろを振り返り警戒する
- ・混雑している所ではバッグなどで身体を守る
- ・車に乗ったらすぐに施錠する
- ・帰宅時は、家に誰もいなくても「ただいま」と言いながら家に入り、同居者がいると思わせる

- 問** 県庁消費生活課(☎027-226-2356)







## お知らせ

## ぐんま緑の県民税の課税期間を5年間延長しました

ぐんま緑の県民税は、平成26年度から県民税均等割の超過課税として導入し、大切な森林を守り、育て、次世代に引き継いでいくために活用しています。具体的には、水源地域の森林整備やボランティア活動・森林環境教育の推進など、森林環境を保全するための施策に充てられています。

引き続き森林環境を保全するための施策に必要な財源を確保するため、ぐんま緑の県民税の課税期間を5年間延長することとしました。皆様のご理解とご協力をお願いします。

## 【税率など】

・課税対象…個人の県民税均等割、法人の県民税均等割を納める人・事業者

・年間納税額(率)…個人：年間700円、法人：法人の県民税均等割の税額の7%相当額(年間1400円～5万6千円)

・課税期間…個人：10年度課税まで、法人：11年3月31日(土)までに終了する事業年度分まで

【問】 税の使い道に関すること…県庁林政課(☎027-226-3930)

・税の仕組みに関すること…県庁税務課(☎027-226-3771)

## 県立図書館特別整理休館

県立図書館は、春季特別整理のため、次のとおり休館します。

## 【休館期間】

3月4日(月)～8日(金)

※4日は通常休館日です

【問】 県立図書館(☎027-231-3008)

## 県生涯学習センタープラネタリウム投影の中止

プラネタリウムホールの修繕作業のため、次のとおりプラネタリウム投影を中止します。

## 【中止期間】

3月13日(水)～22日(金)

※16日(土)、17日(日)は投影します

【問】 県生涯学習センター(☎027-220-1876)

## 県不妊・不育専門相談センター 県民公開講座

県不妊・不育専門相談センターでは、不妊・不育の専門医を講師に招き、県民公開講座を実施します。

どなたでも参加できますので、ぜひご参加ください。

【日】 3月16日(土) 午後2時～4時30分

【所】 県庁(前橋市大手町)

【定】 60人(限)

【料】 無料

【受】 3月11日(月)まで

【申し込み方法】 県不妊・不育専門

相談センターホームページから登録してください

【問】 県庁児童福祉・青少年課(☎027-226-2606)

## 労働者個人と事業主との間のトラブルを調整します

県労働委員会では、労働者個人と事業主の、労働条件などに関するトラブル(個別的労使紛争)を解決するための支援をしています。

公益委員・労働者委員・使用者委員の三者が公正中立な立場から両者の間を調整して、話し合いによる解決を目指します。

【日】 月～金曜日 午前8時30分～午後5時15分

※祝日を除く

【所】 県庁(前橋市大手町)

【対】 県内にある事業所の労働者・事業主

【対象事案】 解雇、雇い止め、配置転換、パワハラ、懲戒処分など労働条件その他労働問題に関する紛争

【料】 無料

【相談方法】 ☎または☒

【問】 県労働委員会事務局(☎027-226-2783)

## 「パートナーシップ構築宣言」への登録にご協力ください

「パートナーシップ構築宣言」の登録企業を、随時募集しています。

「パートナーシップ構築宣言」とは、取引先や下請け企業との共存共栄関係を築くため、企業規模の大小にかかわらず、発注側が自社の取引方針を宣言する取り組みです。

また毎年3月と9月は「価格交渉促進月間」です。適切な価格設定の促進にご協力をお願いします。

【他】 詳しくは「パートナーシップ構築宣言」ポータルサイトをご覧ください

【問】 県庁地域企業支援課(☎027-226-3359)



## 山火事を防ごう!～群馬の大切な森林を守るため～

森林は、ひとたび山火事が起きると広範囲に被害をもたらす恐れがあり、森林の大切な機能が損なわれる可能性があります。一度焼けてしまった森林を元の姿に戻し、機能を回復させるまでには、長い時間と多くの費用が必要になります。

県では、例年山火事が多発する時期である3月1日から5月31日までを「山火事予防運動期間」とし、パトロールなど予防対策を強化しています。

県民共有の財産である群馬の大切な森林を守るため、山火事予防にご協力ください。

## 【山火事の原因】

人為的な原因による出火がほとん

どです。近年は、家の庭や田畑の周りでのたき火から、山林に燃え広がる事例などが多くなっています

## 【山火事を防ぐために】

私たち一人一人が火の取り扱いに気を付けることで山火事の発生を防ぐことができます。山火事を防ぐため、特に次のことに気を付けましょう

- ・風の強い時や枯れ草などの近くでは、たき火をしない
- ・空気が乾燥している時は、火元を離れる前に確実な消火の実施と残火の確認をする
- ・たばこの吸い殻は必ず消して、投げ捨てしない

【問】 県庁林政課(☎027-226-3221)



3年2月に桐生市内で発生した山火事の様子(県警察航空隊提供)

## 自動車税(種別割)は4月1日の所有者に課税されます

自動車税(種別割)は、毎年4月1日現在の車検証上の所有者に課税される県税です。

自動車を買ったり廃車したりした場合や、住所・氏名が変更になった場合などは、3月29日(金)までに運輸支局で車検証の変更手続きをしないと、既に使用していない自動車の税金が課税されたり、納税通知書が届かなかったりするなどの原因となります。手続きを販売業者などに依頼した場合は、手続きが済んでいるか必ず確認してください。

車検証の住所変更が間に合わない場合は「ぐんま電子申請受付システム」で一時的に納税通知書の送付先を変更できます。

【他】 詳しくは【HP】をご覧ください

【問】 自動車税について…県自動車税事務所(☎027-263-4343)、県行政税務事務所

・登録について…関東運輸局群馬運輸支局(☎050-5540-2021)



## 進学・進級時における少年の非行被害防止対策

進学・進級の時期は、生活環境の変化に伴い、少年が夜遊びや喫煙、万引きなどの非行に走ったり、インターネットの利用に起因した性犯罪などの被害に遭ったりすることが懸

念されます。

少年サポートセンターでは、少年に関するさまざまな相談に対応しています。

【問】 県警察本部子供・女性安全対策課(☎027-243-0110)、少年サポートセンター(☎027-289-6610)



## 創業者・再チャレンジ支援資金

新たに事業を始めようとする人や再起業しようとする人を資金面から支援します。

## 【対】

- ・新たに事業を始めようとする人、創業後5年未満の人
- ・廃業後5年未満で再起業しようとする人

## 【内】

- ・資金使途…設備資金、運転資金
- ・融資限度額…3500万円～4500万円以内
- ・利率…年1.55%以内
- ・融資期間…設備資金10年以内(うち据え置き2年以内)、運転資金5年以内(うち据え置き1年以内)

【甲】 銀行、信用金庫、信用組合、商工中金

【他】 信用保証を付ける必要があります(一部の要件では保証料の引き下げがあります)。担保・保証人は保証により異なります。詳しくは【HP】をご覧ください

【問】 前期申込先、県信用保証協会(☎027-231-8875)、県庁地域企業支援課(☎027-226-3332)

## 最低賃金を確認しましょう

最低賃金とは、使用者が労働者に支払う賃金の最低限度額のことです。産業や職種に関わりなく適用される「地域別最低賃金」と、特定の産業に適用される「特定最低賃金」があります。

事業主、労働者の皆さんは、最低賃金をしっかり確認しましょう。

## 県最低賃金額(1時間当たり)

【地域別最低賃金(5年10月5日発効)】

935円

【特定最低賃金(5年12月29日発効)】

- ・製鋼・鉄素形材製造業…1017円
- ・一般機械器具製造業、電気機械器具製造業、輸送用機械器具製造業…1006円

【減額特例】 最低賃金を一律に適用すると、雇用機会を狭める可能性がある労働者に対して適用されるものです ※群馬労働局長の許可が必要です

【問】 群馬労働局(☎027-896-4737)、各労働基準監督署、県庁労働政策課(☎027-226-3402)



## 試験

### 県職員採用I類試験(行政事務B(SPI方式))

第1次試験日 4月2日(火)～15日(月)のうち受験者が選択する日

所 SPI3テストセンター会場(リアル会場またはオンライン会場)のうち、受験者が選択する会場

※テストセンター会場については、株式会社リクルートマネジメントソリューションズのホームページをご覧ください

受 3月15日(金)まで

出願方法

他  
・本試験の受験者は、6月に実施予定の県職員採用I類試験への申し込みはできません(併願不可)

・受験案内など詳しくは、[HP](#)をご覧ください

問 県人事委員会事務局(☎027-226-2744、2745)

### 第1回県警察官採用試験

第1次試験日 5月12日(日)

所 県総合交通センター(前橋市元総社町)、県警察学校(前橋市元総社町)、県立前橋商業高校(前橋市南町)、県庁(前橋市大手町)のいずれか(予定)

受験資格・採用予定人員 受験案内を参照してください

受 3月5日(火)～4月5日(金)

※は4月4日(木)まで

出願方法

※所定の出願用紙からも申し込みます

受験案内・出願用紙配布場所 県庁 県民センター、県内警察署・交番・駐在所、県東京事務所(東京都千代田区平河町)、県人事委員会事務局

他 詳しくは[HP](#)をご覧ください

問 県人事委員会事務局(☎027-226-2744、2745)

## 催し・募集

### 県営住宅の入居者募集

所在地・間取り・募集戸数・家賃

県住宅供給公社ホームページをご覧ください

対 現在住宅に困っている人 ※収入制限などがあります。詳しくは申込案内書または県住宅供給公社ホームページをご覧ください

受 3月15日(金)まで

申し込み方法 所定の申込書をメールまたは郵送により県住宅供給公社へ提出

申込書・申込案内書配布場所 県住宅供給公社(前橋市紅雲町)、県庁県民センター(前橋市大手町)、県土木事務所、県保健福祉事務所、市役所・町村役場など

他 入居者は公開抽選で選定します ※毎月抽選を実施しています。また随時申し込みを受け付けている団地もあります。詳しくはお問い合わせください

問 県住宅供給公社(☎027-223-5811)

### 春のこどもの国フェスティバル「忍者修行の館」

迷路のような忍者修行の館の中で、仕掛けられた謎解きやゲームに挑戦します。全てをクリアした子どもには「忍者認定書」を差し上げます。

日 3月23日(土)～4月7日(日) 午前9時30分～正午、午後1時30分～4時30分

所 ぐんまこどもの国児童会館(太田市長手町)

対 どなたでも

※未就学児は保護者の付き添いが必要です

料 無料

参加方法 当日、会場に直

他 詳しくはぐんまこどもの国児童会館ホームページをご覧ください

## 山本一太の知事コラム

みんなで食べよう！  
群馬のオーガニック

去る1月20日(土)に、知事自らが群馬県自慢の農畜産物のPRを行うライブショッピングをオンラインで開催しました。この企画は、産直ECサイト「ポケットマルシェ」と連携して実施しています。

「ポケットマルシェ」は、全国の農家や漁業関係者から新鮮な食材を直接購入できる、国内最大級の農畜産物の産直サイトです。昨年度初めて開催したところ、ライブショッピングを行った月の県産農畜産物の販売額は、それまでの2倍以上に増加し、首都圏にお住まいの方へのPR効果が高いことが分かりました。

今回は第2弾として、群馬県が力を入れている有機農産物の他、ぐんまの高級ジマズ「ギンヒカリ」、ジューシーで高タンパク質な「上州地鶏」、大粒で食べごたえのあるイチゴ「やよいひめ」などを紹介。県産食材を使った料理を実際に食べながら、県産農畜産物の魅力を私が思う存分PRしました。県庁31階「GINGHAM」からライブ配信した当日の様子は「ポケットマルシェ公式YouTube」でご覧いただけます。

群馬県では、こうした取り組みを通じて、まずは群馬のイチ押しの農畜産物をより多くの人たちに知っていただき、味わっていただきたいと考えています。そして実際に群馬に足を運んでいただいた際には、農畜産物を味わうだけでなく、温泉や多彩なアクティビティも楽しみながら、心と体を癒やす「リトリート」を体感していただこうと考えています。



ライブショッピングをする山本知事(中央)

問 ぐんまこどもの国児童会館(☎0276-25-0055)



謎解きの様子

### 巨樹・古木巡りツアー

県内各地の代表的な巨樹・古木をバスで巡り、樹木医の解説を聞きながら見学します。

日 4月6日(土) 午前8時45分～午後5時(雨天決行)

内 前橋発着の西毛コース・利根沼田コース、太田発着の吾妻コース・東毛コースの4つのコースがあります

対 16歳以上の人

定 各コース25人(申し込み多数の場合は抽)

料 3千円(昼食代、保険料など)

受 3月14日(木)まで

申し込み方法 県緑化推進委員会のホームページまたは往復はがき

・往復はがき…往信面に参加者全員の住所、氏名、年齢、電話番号、希望コース(第2希望まで)を、返信面に代表者の印、住所、氏名を記入してください

※応募は1人1通。1通で2人まで

他 詳しくは県緑化推進委員会のホームページをご覧ください

申・問 県緑化推進委員会(☎027-280-6257 ㊟371-0854 前橋市大渡町1-10-7)



金蔵寺のシダレザクラ(吾妻コース)

## TOPIC アニメ「ぐんまちゃん」オフィシャルファンブック発売中!

アニメ「ぐんまちゃん」の魅力が詰まった1冊です。アニメに出演する声優の座談会やミニ写真集、本郷みつる監督のインタビュー、全話紹介など、ここでしか見られない内容が盛りだくさんです。

料 1760円(税込み)

問 県庁メディアプロモーション課(☎027-226-2315)



## ぐんま広報をもっと便利に!!

無料の電子書籍を使って、スマートフォンやタブレット端末で気軽に「ぐんま広報」をご覧ください。ぜひ電子書籍版もご利用ください。

■カタログポケット(多言語対応。以下の言語で読めます) 日本語、英語、中国語(簡体字・繁体字)、韓国語、タイ語、ポルトガル語、スペイン語、インドネシア語、ベトナム語

■マチイロ ■マイ広報紙

※閲覧方法など詳しくは、[HP](#)をご覧ください

問 県庁メディアプロモーション課(☎027-226-2162)

## 県政情報番組のお知らせ

県の事業や施策、イベント情報など、県政に関する情報をお届けします。

テレビ番組(群馬テレビ)

●県政インフォメーション(ニュースJUST6内) 毎週月～木曜日 午後6時19分頃

ラジオ番組(エフエム群馬)

●ワイグルPREF 毎週月～木曜日 午前8時57分頃

●ぐんま情報トッピング 毎週月～木曜日 午後5時50分頃

問 県庁メディアプロモーション課(☎027-226-2162)

## スポーツ・文化情報

### 群馬グリーンウイングス試合情報

日程	開始時刻	会場	対戦相手
3月9日(土)	午後1時	ヤマト市民体育館前橋	リガーレ仙台
3月10日(日)			ブレス浜松

問 グリーンウイングスGUNMA (☎027-254-3151)

### ザスパ群馬試合情報

日程	開始時刻	会場	対戦相手
3月10日(日)	午後5時	正田醤油スタジアム群馬	ジェフユナイテッド千葉
3月16日(土)	午後2時		愛媛FC
3月24日(日)	午後5時		ファジアーノ岡山
4月3日(水)	午後7時		大分トリニータ

問 ザスパ (☎027-225-2350)

### 群馬クレインサンダーズ試合情報

日程	開始時刻	会場	対戦相手
3月20日(水)	午後3時5分	オープンハウス	アルバルク東京
3月27日(水)	午後7時5分	OPEN HOUSE	秋田ノーザンハピネッツ
4月6日(土)	午後3時5分	アリーナオタ	信州ブレイブウォリアーズ

問 群馬プロバスケットボールコミッション (☎0276-50-1962)

### 群馬交響楽団 定期演奏会情報

日程	開演時刻	会場	内容
3月23日(土)	午後4時(3時間開場)	高崎芸術劇場	指揮:飯森範親(群馬常任指揮者) ピアノ:ジャン・チャクムル 曲目:モーツァルト/ピアノ協奏曲第20番 二短調 K.466 他

問 群馬交響楽団事務局 (☎027-322-4316)

プレゼント クロスワードパズルの正解者の中から抽選で、群馬交響楽団定期演奏会(4月20日)のチケット(2枚組み)を5人にプレゼントします。詳しくは8ページをご覧ください



## 体験乗馬教室4回コース 3月生の募集

**日** 4月29日(月)までの希望する4回  
※火曜日を除く  
**開始時刻** 午前9時、10時15分、11時30分、午後1時30分、2時45分  
**所** 林牧場群馬県馬事公苑(前橋市富士見町)  
**対** 当苑を初めて利用する、小学3年生から70歳までの乗馬初心者  
**定** 各20人**先**  
**¥** 一般=1万8千円、高校生以下=1万4千円(受講料、保険料など)  
**受** 4月15日(月)まで  
※火曜日を除く  
**申し込み方法** 電話予約後、所定の申込用紙  
**問** 林牧場群馬県馬事公苑(☎027-288-7002)



インストラクターが丁寧にサポートします

## 馬事公苑の乗馬利用案内

年間を通じて乗馬のレッスンを行っています。ぜひご利用ください。  
**日** 毎日 午前9時～午後4時

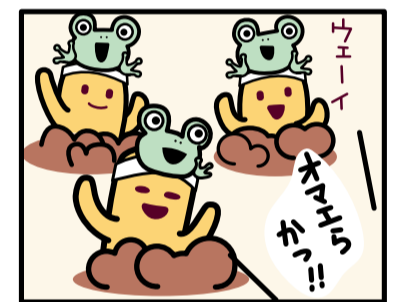
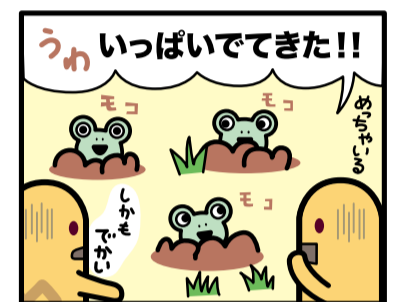
※火曜日を除く  
**所** 林牧場群馬県馬事公苑(前橋市富士見町)  
**内** 乗馬(指導付き)または馬道一周の引き馬(ポニー)  
**¥**  
・乗馬(1くら(45分間))…一般=5500円、高校生以下=4500円(保険料など)  
・引き馬…小学生以下=500円  
**申し込み方法** ☎  
※引き馬の利用は当日、会場に直  
**申・問** 林牧場群馬県馬事公苑(☎027-288-7002)

## 手話通訳者養成研修 基本コース

聴覚障害者の自立した日常生活や社会生活を支援するため、手話通訳者養成研修を開催します。手話通訳者に必要な通訳の技術などを学びます。  
**日** 5月11日(土)～12月12日(木)  
**所** 県社会福祉総合センター(前橋市新前橋町)  
**定**  
・午後コース…20人**選**  
・夜間コース…20人**選**  
**¥** 無料  
※教材費は受講者負担となります  
**受** 3月15日(金)～4月2日(火)☎  
**他** 詳しくは県聴覚障害者コミュニケーションプラザホームページをご覧ください  
**問** 県聴覚障害者コミュニケーションプラザ(☎027-255-6633)

## 点訳奉仕員・音訳奉仕員養成講座

視覚障害者のための点字図書などを製作する点訳奉仕員と、録音図書などを製作する音訳奉仕員の養成講座を開催します。  
**【点訳奉仕員養成講座】**  
**日**  
・入門編…5月15日(水)～29日(水)の水曜日(全3回)  
※入門編のみの受講可能  
・基礎編…6月5日(水)～9月11日(水)の水曜日(全13回)  
※時間はいずれも午前10時～正午  
・応用編…9月18日(水)～7年1月29日(水)(通信添削)  
**¥**  
・入門編…無料  
・基礎編、応用編…1540円(テキスト代)  
**【音訳奉仕員養成講座】**  
**日**  
・基礎編…5月14日(火)～8月6日(火)の火曜日(全13回)  
・応用編、実践編…8月20日(火)～11月26日(火)の隔週火曜日(各4回)  
※時間はいずれも午後1時～3時  
**¥** 1320円(テキスト代)  
**【共通事項】**  
**定** 各20人程度**選**  
**所** 県社会福祉総合センター(前橋市新前橋町)他  
**他** 申し込み方法など詳しくは、県立点字図書館ホームページをご覧ください  
**問** 県立点字図書館(☎027-255-6567)

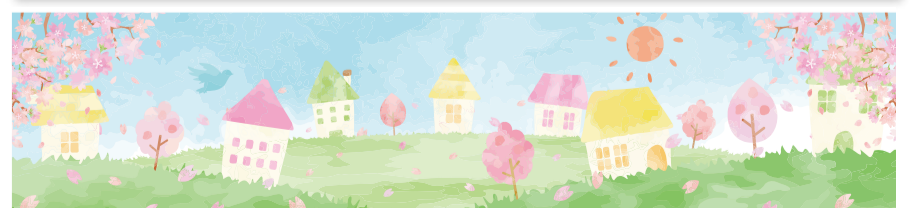


## 美術館・博物館などの催し

※休館日・開館時間など、詳しくは事前に各施設へお問い合わせください

施設名	3月	4月
<b>①近代美術館</b> <b>所</b> 高崎市綿貫町 <b>休</b> 月曜日(4/29除く)、3/1、4/30 <b>☎</b> 027-346-5560	長谷川潔 銅版画の世界 3/2～4/7 開館50周年記念展 コレクションのつくりかた／つたえかた —日本と西洋の近代美術—	4/20～6/23
<b>②館林美術館</b> <b>所</b> 館林市日向町 <b>休</b> 月曜日(4/29除く) <b>☎</b> 0276-72-8188	ヒューマンビーイング 藤野天光、北村西望から 三輪途道のさわれる彫刻まで ～4/7 シンフォニー・オブ・アート —イメージと素材の響宴—	4/20～6/23
<b>③歴史博物館</b> <b>所</b> 高崎市綿貫町 <b>休</b> 3/22まで、月曜日(4/29除く) <b>☎</b> 027-346-5522	3月22日まで展示室の設備改修のため臨時休館します	だるまさん大集合 4/20～6/16
<b>④自然史博物館</b> <b>所</b> 富岡市上黒岩 <b>休</b> 月曜日(4/29除く)、4/30 <b>☎</b> 0274-60-1200	紳士淑女のための鉱物展 3/16～5/12	
<b>⑤土屋文明記念文学館</b> <b>所</b> 高崎市保渡田町 <b>休</b> 3/5まで、火曜日(4/30除く) <b>☎</b> 027-373-7721	土屋文明と植物 3/8～28 3/20 土屋文明記念文学講座	いちめんのなのはな —教科書で出会った詩人・山村暮鳥— 4/13～6/9

施設名	3月	4月
<b>⑥日本絹の里</b> <b>所</b> 高崎市金古町 <b>休</b> 火曜日、4/10～12 <b>☎</b> 027-360-6300	まゆクラフトと絹の作品展 ～4/8	カタコトの会展 型彫り、型染め、カタヤブリ! 4/13～5/20
<b>⑦ぐんま昆虫の森</b> <b>所</b> 桐生市新里町鶴ヶ谷 <b>休</b> 月曜日、4/23、24 <b>☎</b> 0277-74-6441	虫たちの季節がやってきた—早春編— ～4/21 虫たちの季節がやってきた—初夏編— 4/25～7/7	
<b>⑧ぐんま天文台</b> <b>所</b> 吾妻郡高山村中山 <b>休</b> 月曜日(4/29除く)、4/30 <b>☎</b> 0279-70-5300	3/16 スマホやデジカメで月を撮ろう	4/20 スマホやデジカメで月を撮ろう
<b>共通事項</b> <b>時間</b> ①～⑥…午前9時30分～午後5時(①～⑤の入館は4時30分まで)、⑦…午前9時30分～午後4時(4月からは4時30分まで、入園はそれぞれ30分前まで)、⑧…午前10時～午後5時、土・日曜日、祝日 午後7時～10時(入館はそれぞれ30分前まで) <b>料金</b> 中学生以下は無料。その他はお問い合わせください ※障害者手帳などをお持ちの方とその介護者(1人)は無料です。証明できるものをお持ちください		



# ガイド おでかけGuide ～ダム特集～

## やんば 八ッ場ダム

吾妻川中流部に建設された重力式コンクリートダムです。多目的エレベーターで、ダムの上と下を行き来できます。ダム湖である八ッ場あがつま湖では、水陸両用バスやカヌー、カヤックなどを楽しむことができます。

**所** 長野原町川原畑  
**問** 利根川ダム統合管理事務所八ッ場ダム管理支所  
**☎** 0279-83-2560



## しなき 品木ダム

品木ダムは、湯川などの強酸性の河川を中和し、中和生成物を沈殿・貯留させることを目的としたダムです。ダム湖の湖面が湯釜をほうふつとさせる美しいエメラルドグリーンのため「上州湯の湖」とも呼ばれています。

**所** 中之条町入山  
**問** 品木ダム水質管理所  
**☎** 0279-88-5677



※「心にググッと観光ぐんま」(<https://gunma-kanko.jp/>)などに掲載されている観光情報の一部を紹介します。詳しくはお問い合わせください

## 中之条ダム

中之条ダムは発電を目的とした、本県初のアーチ式ダムです。ダム湖である四方湖の湖水は、光の加減や時間帯によって1日のうちに何度も変化が見られるのが特徴です。

奥四方湖とともに「四方ブルー」と呼ばれ、見る人の心を引き込みます。  
**所** 中之条町四万  
**問** 県吾妻発電事務所  
**☎** 0279-75-2746



## しもくぼ 下久保ダム

ダム頂上部の長さは605mあり、コンクリートダムとしては日本最長です。ダム湖である神流湖には釣りやボートの利用者が多数訪れ、ダムの近くには国の名勝で天然記念物の「三波石峡」があります。

**所** 藤岡市保美濃山  
**問** 水資源機構下久保ダム管理所  
**☎** 0274-52-2746



## おたよりコーナー



数独クイズ応募時に寄せられたご意見・ご感想を紹介します

◆ 昨年、ぐんまちゃん30周年記念ご当地キャラクターニバルに行きました。ぐんまちゃんにたくさんのお友達がいて驚きました。

他県から来たぐんまちゃんファンと話が盛り上がり、その後もSNSで交流が続いています。ぐんまちゃんつながりで友達ができうれしいです。これからも応援します。頑張つてね、ぐんまちゃん！ (高崎市 17歳)

◆ 国際交流イベントに興味があり、ベトナム交流祭に行ってみようと思いました。

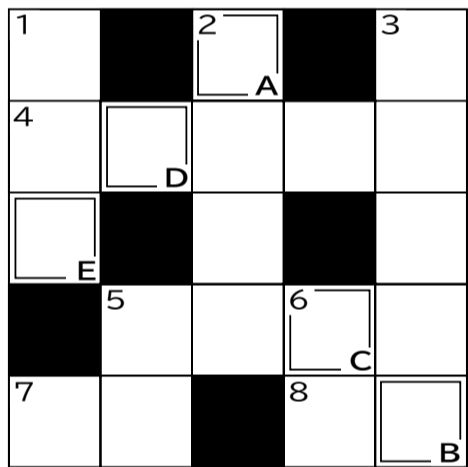
小学生の頃、外国人の同級生が覚えてたの日本語で話しかけてくれたり、ご両親に母国語で通訳したりするところを見て、地域の一員になろうと大変な努力をしているのだと感動しました。イベントを通して異文化への理解が深まり、互いに親しみ合える関係が築かれてほしいと思います。 (伊勢崎市 27歳)

※掲載された人には、ぐんまちゃんジッパーコインケースをプレゼントします

県人口	1,897,970人(対前月:-1,327人)		
男	939,161人	女	958,809人
出生	849人	死亡	2,307人
世帯数	824,958世帯		
県移動人口調査 令和6年1月1日現在			
※出生・死亡は12月1日~31日			

## 抽選で賞品をプレゼント!

### クロスワードパズル



答え：A～Eを順番に並べると？



正解者の中から抽選で、芸人ロバート山本博さんサイン色紙(1人)、「県有施設の無料ご招待券(2枚組み)」などを各5人にプレゼントします

### たてのかぎ

- いろいろ考えて良い方法を得ようとする
- 風の吹く速さ
- 銅とスズの合金で作った利器。青緑のさびが付く
- 雄のロバと雌の馬との雑種
- 木材や石材などの加工に使う刃と柄からなる工具

### よこのかぎ

- すき通っていないさま
- 乳牛などを飼育し、乳を搾ったり乳製品を製造したりする農業
- 食肉獣などに見られる鋭くとがった大きな歯
- 樹木などで、地上に直立して枝を生じる太い部分

### 応募方法

はがき、ファクス、Eメールまたは「ぐんま電子申請受付システム」。①パズルの答え②郵便番号③住所④氏名(ふりがな)⑤年齢⑥今月のぐんま広報およびtsulunos PLUSへのご意見・ご感想⑦希望の賞品名を書いてください(Eメールは件名に「クロスワードパズル3月」と記入してください)

### 応募先

- はがき 〒371-8570 メディアプロモーション課クロスワードパズル係
  - ファクス 027-243-3600
  - Eメール [crossword@pref.gunma.lg.jp](mailto:crossword@pref.gunma.lg.jp)
  - 電子申請 <https://apply.e-tumo.jp/pref-gunma-u/>
- ※右図から読み取れます

### 応募期限

3月13日(水)消印有効  
※ファクス、Eメール、電子申請は13日送信分まで

### 賞品

※次の中から希望のものを1つ明記してください  
近代美術館、館林美術館、歴史博物館、自然史博物館、土屋文明記念文学館、日本絹の里、ぐんま天文台、ぐんま昆虫の森、ぐんまちゃんトートバッグ、ぐんまちゃんエコバッグ、ぐんまちゃんグッズ、ぐんまちゃん小銭入れ、ぐんまちゃんL&Q(立体パズル)、ぐんまちゃんアクリルキーホルダー(非売品)、ロバート山本博さんサイン色紙(1人)、群馬交響楽団定期演奏会(4月20日)  
※当選者の発表は、賞品の発送をもって代えさせていただきます



今月は特別プレゼントがあります!

2月号の答えは「6」でした。応募総数は2,345通でした。たくさんのご応募・ご意見をありがとうございました。