

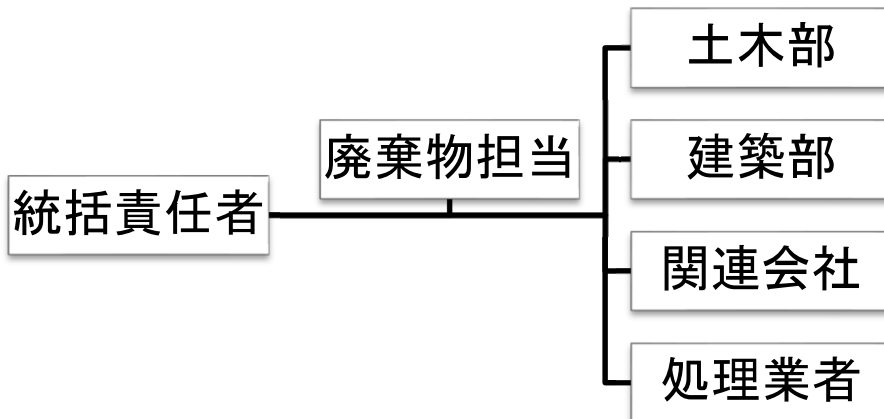
様式第二号の八（第八条の四の五関係）

（第 1 面）

産業廃棄物処理計画書	
2025年 4月23日	
群馬県知事 殿	
提出者 〒379-1726 住 所 群馬県利根郡みなかみ町幸知76 氏 名 清滝建設株式会社 代表取締役 吉田晴	
(法人にあつては、名称及び代表者の氏名) 電話番号 0278-72-2091	
廃棄物の処理及び清掃に関する法律第12条第9項の規定に基づき、産業廃棄物の減量その他その処理に関する計画を作成したので、提出します。	
事業場の名称	清滝建設株式会社
事業場の所在地	群馬県利根郡みなかみ町幸知76
計画期間	令和7年4月1日から令和8年3月31日
当該事業場において現に行っている事業に関する事項	
①事業の種類	大分類：建設業 中分類：総合工事業
②事業の規模	令和6年度 元請完成工事高：402,936千円
③従業員数	22人
④産業廃棄物の一連の処理の工程	<div>廃棄物発生 → 収集運搬 → 中間処理 → <div>最終処分 再生材 → 再生利用</div></div>

産業廃棄物の処理に係る管理体制に関する事項

(管理体制図)



産業廃棄物の排出の抑制に関する事項

①現状	【前年度（令和6年度）実績】		
	産業廃棄物の種類	汚泥	廃油
	排出量	0.324 t	0.090 t
	（これまでに実施した取組） ・ 繰り返し使用できるメタル等の型枠材を使用 ・ 産業廃棄物の出にくい工法の検討		
②計画	【目標】		
	産業廃棄物の種類	汚泥	廃油
	排出量	0.300 t	0.050 t
	（今後実施する予定の取組） ・ 産業廃棄物発生量の把握、有価物は分別強化で再利用に努める ・ 埋設型枠等、廃棄物が発生しにくい工法の提案 ・ 現場で再利用に努めることの周知徹底		

産業廃棄物の分別に関する事項

①現状	（分別している産業廃棄物の種類及び分別に関する取組）
	主に建築現場にて手作業による分別(廃プラスチック・紙くず・木くず・繊維くず・金属くず・ガラス陶磁器類・がれき類)

	②計画	(今後分別する予定の産業廃棄物の種類及び分別に関する取組) 主に建築現場にて手作業による分別の強化徹底・混合廃棄物の削減に努める(廃プラスチック・紙くず・木くず・繊維くず・金属くず・ガラス陶磁器・がれき類)
--	-----	--

廃プラスチック類	紙くず	木くず	繊維くず
12.160 t	0.150 t	26.910 t	0.096 t

廃プラスチック類	紙くず	木くず	繊維くず
10.000 t	0.100 t	25.000 t	0.050 t

ガラスくず・コンクリート くず及び陶磁器くず	がれき類		
0.160 t	453.806 t	t	t

ガラスくず・コンクリート くず及び陶磁器くず	がれき類		
0.100 t	430.000 t	t	t

自ら行う産業廃棄物の再生利用に関する事項

①現状	【前年度（令和6年度）実績】		
	産業廃棄物の種類		
	自ら再生利用を行った 産業廃棄物の量	t	t
	（これまでに実施した取組） 実施していない		
②計画	【目標】		
	産業廃棄物の種類		
	自ら再生利用を行う 産業廃棄物の量	t	t
	（今後実施する予定の取組） 実施予定なし		

自ら行う産業廃棄物の中間処理に関する事項

①現状	【前年度（令和6年度）実績】		
	産業廃棄物の種類		
	自ら熱回収を行った 産業廃棄物の量	t	t
	自ら中間処理により減 量した産業廃棄物の量	t	t
	（これまでに実施した取組） 実施していない		
②計画	【目標】		
	産業廃棄物の種類		
	自ら熱回収を行った 産業廃棄物の量	t	t
	自ら中間処理により減 量する産業廃棄物の量	t	t

		<p>(今後実施する予定の取組)</p> <p>実施予定なし</p>
--	--	------------------------------------

t	t	t	t

t	t	t	t

t	t	t	t
t	t	t	t

t	t	t	t
t	t	t	t

t	t	t	t

t	t	t	t

t	t	t	t
t	t	t	t

t	t	t	t
t	t	t	t

自ら行う産業廃棄物の埋立処分又は海洋投入処分に関する事項

①現状	【前年度（令和6年度）実績】		
	産業廃棄物の種類		
	自ら埋立処分又は 海洋投入処分を行った 産業廃棄物の量	t	t
	（これまでに実施した取組） ありません		
②計画	【目標】		
	産業廃棄物の種類		
	自ら埋立処分又は 海洋投入処分を行う 産業廃棄物の量	t	t
	（今後実施する予定の取組） ありません		

産業廃棄物の処理の委託に関する事項

①現状	【前年度（令和6年度）実績】		
	産業廃棄物の種類	汚泥	廃油
	全処理委託量	0.324 t	0.090 t
	優良認定処理業者 への処理委託量	t	t
	再生利用業者への 処理委託量	0.324 t	0.090 t
	認定熱回収業者 への処理委託量	t	t
	認定熱回収業者以外 の熱回収を行う業者 への処理委託量	t	t
	（これまでに実施した取組） 再生利用可能なものは再生利用業者への処理を極力行う		

t	t	t	t

t	t	t	t

廃プラスチック類	紙くず	木くず	繊維くず
12.160 t	0.150 t	26.91 t	0.096 t
t	t	t	t
12.160 t	0.150 t	26.91 t	0.096 t
t	t	t	t
t	t	t	t

t	t	t	t

t	t	t	t

ガラスくず・コンクリートく ず及び陶磁器くず	がれき類		
0.160 t	453.806 t	t	t
t	t	t	t
0.160 t	453.806 t	t	t
t	t	t	t
t	t	t	t

②計画	【目標】		
	産業廃棄物の種類	汚泥	廃油
	全処理委託量	0.300 t	0.050 t
	優良認定処理業者への処理委託量	t	t
	再生利用業者への処理委託量	0.300 t	0.050 t
	認定熱回収業者への処理委託量	t	t
	認定熱回収業者以外の熱回収を行う業者への処理委託量	t	t
	(今後実施する予定の取組) 最終処分場への処分量を低減するため、再生利用率の高い業者を選定し、委託契約をする 委託基準に従って、廃棄物を委託できる業者を選定し契約する。 ①委託産業廃棄物の種類に応じた車両、車種の有無 ②許可証、事業範囲、許可期限 ③産業廃棄物運搬者の表示 ④リサイクル率の高い業者		
※事務処理欄			

廃プラスチック類	紙くず	木くず	繊維くず
10.000 t	0.100 t	25.000 t	0.050 t
t	t	t	t
10.000 t	0.100 t	25.000 t	0.050 t
t	t	t	t
t	t	t	t

ガラスくず・コンクリートくず及び陶磁器くず	がれき類		
0.100 t	430.000 t	t	t
t	t	t	t
0.100 t	430.000 t	t	t
t	t	t	t
t	t	t	t

備考

- 1 前年度の産業廃棄物の発生量が1,000トン以上の事業場ごとに1枚作成すること。
- 2 当該年度の6月30日までに提出すること。
- 3 「当該事業場において現に行っている事業に関する事項」の欄は、以下に従って記入すること。
 - (1)①欄には、日本標準産業分類の区分を記入すること。
 - (2)②欄には、製造業の場合における製造品出荷額(前年度実績)、建設業の場合における元請完成工事高(前年度実績)、医療機関の場合における病床数(前年度末時点)等の業種に応じ事業規模が分かるような前年度の実績を記入すること。
 - (3)④欄には、当該事業場において生ずる産業廃棄物についての発生から最終処分が終了するまでの一連の処理の工程(当該処理を委託する場合は、委託の内容を含む。)を記入すること。
- 4 「自ら行う産業廃棄物の中間処理に関する事項」の欄には、産業廃棄物の種類ごとに、自ら中間処理を行うに際して熱回収を行った場合における熱回収を行った産業廃棄物の量と、自ら中間処理を行うことによって減量した量について、前年度の実績、目標及び取組を記入すること。
- 5 「産業廃棄物の処理の委託に関する事項」の欄には、産業廃棄物の種類ごとに、全処理委託量を記入するほか、その内数として、優良認定処理業者(廃棄物の処理及び清掃に関する法律施行令第6条の11第2号に該当する者)への処理委託量、処理業者への再生利用委託量、認定熱回収施設設置者(廃棄物の処理及び清掃に関する法律第15条の3の3第1項の認定を受けた者)である処理業者への焼却処理委託量及び認定熱回収施設設置者以外の熱回収を行っている処理業者への焼却処理委託量について、前年度実績、目標及び取組を記入すること。
- 6 それぞれの欄に記入すべき事項の全てを記入することができないときは、当該欄に「別紙のとおり」と記入し、当該欄に記入すべき内容を記入した別紙を添付すること。また、産業廃棄物の種類が3以上あるときは、前年度実績及び目標の欄に「別紙のとおり」と記入し、当該欄に記入すべき内容を記入した別紙を添付すること。また、それぞれの欄に記入すべき事項がないときは、「―」を記入すること。
- 7 ※欄は記入しないこと。